

Александр Очеретний



Разумное пчеловодство для начинающих

Полный пошаговый
справочник



Москва

УДК 638.1
ББК 46.9
О-95

Очеретний, Александр Дмитриевич.

О-95 Разумное пчеловодство для начинающих : полный пошаговый справочник / Александр Очеретний. — Москва : Эксмо, 2025. — 224 с. : ил. — (Школа фермера).

ISBN 978-5-04-118672-2

С чего начать организацию домашней пасеки, чтобы содержание пчел со временем из хобби переросло в прибыльное дело? Многие начинающие пчеловоды задаются этим вопросом и ищут ответ на него в разных источниках. Эта книга станет первым помощником пчеловодов-любителей, в ней содержится самая важная информация о способах содержания пчел, уходе за пчелиными семьями, выборе ульев, сборе и хранении продукции.

УДК 638.1
ББК 46.9

ISBN 978-5-04-118672-2

© ООО «Айдиономикс», 2021
© Оформление. ООО «Издательство
«Эксмо», 2025



Введение

Пчеловодство — оригинальное хобби, подходящее людям несуетливым, ценящим уют и спокойствие. Сегодня оно стало популярным занятием.

В последние годы наметилась тенденция: пчеловодами становятся работающие молодые люди. Для них пасека — спасительный островок спокойствия и отдыха. Им интересно ухаживать за пчелами и радоваться появлению на столе баночки «застывшего солнца» — меда.

Книга, которую вы держите в руках, — это не справочное пособие, не инструкция для проведения тех или иных пчеловодческих мероприятий и манипуляций. Ее цель — поближе познакомить вас с миром пчел и пчеловодов, а также рассказать о том, что представляет собой небольшая современная частная пасека. Пчеловод-новичок почерпнет из книги много интересной и полезной информации.

Пчелиная семья — это прообраз современного государства со всеми его институтами, преимуществами и недостатками. Книга расскажет вам, что такое перга, как добыть обножку, чем полезен и опасен пчелиный яд и откуда берется маточное молочко.

Откройте эту книгу и отправляйтесь в путешествие по увлекательному миру пчеловодства!



Что такое пчеловодство и пчелы

Пчеловодство — одно из самых древних занятий человека. Упоминания о нем можно найти в произведениях Аристотеля, Геродота, Гомера.

Во многих древних культурах пчел считали священными насекомыми, а все, что они давали человеку: мед, воск, маточное молочко, забрус и даже пчелиный яд — высоко ценилось знахарями и врачевателями.

ИСТОРИЯ ПЧЕЛОВОДСТВА

Палеонтологи утверждают, что пчелам 40 млн лет. Именно такой возраст у самой древней особи, которую ученые обнаружили в куске окаменевшей смолы — янтаре. Скорее всего, история медоносной пчелы началась еще раньше.

Можно предположить, что в те далекие времена были и потребители продукции пчеловодства. Любое живое существо обязательно входит в пищевую цепочку. Птиц и млекопитающих тогда не было, только динозавры. Отсюда можно сделать вывод: возможно, существовали гигантские ящеры, которые потребляли мед.

Пчела — одомашненное насекомое (как и тутовый шелкопряд), только в отличие от других она совершен-



но не изменилась ни внешне, ни повадками. Хотя, скорее, нужно говорить, что человек с пчелой научились совместно существовать.



ЭТО ИНТЕРЕСНО

Фрески из Испании, изображающие человека, разоряющего гнездо с дикими пчелами, появились примерно в VI тыс. до н. э. (рис. 1).

Ученые склоняются к мнению, что человек целенаправленно 10 тыс. лет назад взял под охрану пчел для получения меда.

Пчеловодство было широко известно уже в Древнем Египте. Сохранились подробные рисунки древних ульев и изображения работ на пасеках. Кстати, в Древнем Египте мед и прополис использовали не только в пищу, но и как ингредиенты для производства бальзамических смесей.

Историю пчеловодства можно разделить на **четыре этапа**:

- охота человека за дикими пчелами;
- бортовое пчеловодство;
- колодное пчеловодство;
- современное пчеловодство.



Рисунок 1. Изображение в Паучьей пещере (Испания): человек, разоряющий жилище пчел



ЭТО ИНТЕРЕСНО

Применялись пчелы и как оружие: истории известны случаи, в частности, из полублегов об английском короле Ричарде I Льви-



ное Сердце, когда вражеское войско с помощью катапульт закидывали глиняными ульями, полными пчел.

Охота за дикими пчелами

Со временем человек понял, что для добычи меда необязательно уничтожать весь рой, достаточно аккуратно срезать соты. Тогда он стал забирать одну часть меда себе, второй делился с лесными духами, а третью оставлял пчелам. Люди набрались опыта, придумали лестницы, для того чтобы дотянуться до дупла с гнездом, примитивные дымари, бортничьи топоры, кошки для лазания по деревьям. Постепенно добыча меда становилась выгодным делом.

Деревья с пчелиными гнездами считались собственностью. Их помечали своими специальными символами. Многие из них впоследствии стали основой для геральдических гербовых знаков дворянских и шляхетских родов. Принято считать, что геральдические изображения изначально переходили из одного поколения к другому как бортовые метки, то есть ими помечались борты, из которых брала мед та или иная группа людей, чаще всего члены одной семьи или клана. Затем этот же знак стали использовать как тавро для клеймения скота, а потом — и когда нужно было пометить недвижимость для облегчения идентификации. Таким образом, всего за пару столетий обычные метки, предназначенные для предотвращения воровства меда, стали сокровенным знаком и гербом различных родов.

Бортовое пчеловодство

Постепенно люди поняли, что пчелы могут жить рядом с ними. В стволах деревьев, расположенных неда-



леко от дома, стали вырубать, а позднее и выжигать искусственные дупла, пригодные для заселения пчелиными семьями. Так появились первые **борти**.

Процесс их изготовления был несложным, но долгим. Выбирали дерево необходимой толщины, ствол срезали на высоте 6–8 м от земли, в оставшемся стволике с торца выдалбливали небольшое углубление. Полученную заготовку не трогали несколько лет. За это время вода, скапливающаяся в углублении, вызывала гниение стволика, и он постепенно размягчался изнутри. Затем его можно было легко выдолбить.

Внутри борти помещали деревянную крестовину — опору для будущих сотов. Вырезали отверстие-леток, а с противоположной стороны делали большое отверстие, через которое пасечник впоследствии доставал соты. Это отверстие закрывали широкой доской, крепко привязанной к борти.

Свежеизготовленную борть оставляли на 2–3 года незаселенной. Ей нужно было хорошенько выветриться и просохнуть.

Пчеловоды всячески защищали и оберегали пчелиную семью от посягательств других людей и животных. При этом они знали, что если забрать у пчел весь мед, то семья погибнет.



ЭТО ИНТЕРЕСНО

С началом бортевого пчеловодства закрепились частная собственность на пчел: у каждой борти был свой хозяин.

В Центральной Европе бортевое пчеловодство бурно развивалось во времена раннего Средневековья. Мед был единственной сладкой пищей, доступной человеку со средним достатком. В те времена были узакон-



нены права бортников. За разорение чужих бортей в Киевской Руси предусматривались большие штрафы, а в Великом княжестве Литовском такое преступление каралось смертью. Тогда же стали очень востребованными и продукты пчеловодства. Так, воск находил широкое применение в хозяйстве.



ЭТО ИНТЕРЕСНО

Леса, где во множестве селились пчелы, причем в бортях, созданных человеком, объявлялись заповедными. В них запрещалась вырубка, а также любая другая хозяйственная деятельность, кроме бортного промысла.

Колодное пчеловодство

Колода, в которой живут пчелы, — это та же борть, только сделанная в обрубке дерева, который можно поставить куда угодно (рис. 2). Это позволяет наблюдать за пчелиными семьями, обслуживать их и собирать мед.

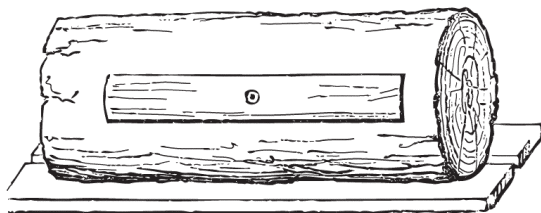


Рисунок 2. Колода

Сначала колоды поднимали на высоту и крепили их к стволам деревьев веревками. Считалось, что на высоте пчелам лучше, к тому же это была хоть какая-то защита от медведей. Затем колоды стали выстраивать в ряды на небольших подставках.



Чуть позже появились плетеные ульи — так называемые *сапетки* (рис. 3). Их плели из лозы, затем обмазывали глиной. Ульи получались более легкими, чем колоды. Однако они были плохо защищены от непогоды и таких врагов пчел, как грызуны. Самый главный недостаток примитивного пасечного пчеловодства — для забора меда из улья пчел вытравливали серой.

В XVIII–XIX вв. появился так называемый *линейный улей*. Он состоял из традиционной колоды со съемной крышкой. Пчеловод устанавливал на колоду продольные параллельные друг другу деревянные линейки, на которых пчелы выращивали соты. Когда наступало время медосбора, их можно было вытащить, аккуратно подрезав с боков. В таких ульях пчелиные семьи удавалось сохранять по много лет.

Как добывали мед в старину

Перед тем как появиться в розничной продаже в какой-нибудь лавке или превратиться в ароматную медовуху в корчме, мед проходил через цепочку перекупщиков. Во главе стоял купец, у которого была большая наработанная клиентура пасечников. Он скупал готовый на продажу мед, причем старался это делать как можно раньше, в самом начале сезона, когда колоды с пчелами еще стояли на пасеках.

В зависимости от региона сезон сбора меда растягивался от начала июня до конца июля. Первыми его

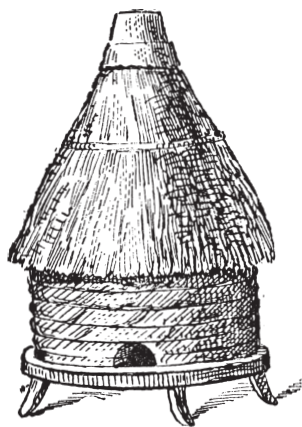


Рисунок 3. Старинный плетеный улей — сапетка



собирали пасечники Кавказа и Туркестана, последними — Урала и Русского Севера.

Обязательно заключались договоры на поставку, которые почти никогда не нарушались. Купец и пасечник долго торговались и в итоге «били по рукам». Это и являлось заключением договора. Купеческое слово стоило дороже любой бумаги с печатью.

За мед-сырец купец платил примерно три рубля серебром за пуд, сотовый мед уходил по три рубля с половиной. Последний пользовался большей популярностью, но его продавали совсем немного.

Вообще, цены разнились в зависимости от региона. В 1855 г. в южных российских губерниях цена на мед в сезон была примерно два целковых с половиной серебром за пуд, а через год поднялась почти до четырех с половиной серебром. Процесс получения меда раньше назывался *выбиванием*.

Не все производители торговали своим товаром еще до начала его выбивания. Некоторые продавали мед уже после изъятия и часто оставались с большей выгодой, чем другие. В этих случаях перекупщикам оставалось только покупать уже готовый мед в бочках.

Обязанностью купца было обеспечить пасечников специальными бочками, кадками и серниками — холстинами, пропитанными расплавленной серой, с помощью которых замаривали (а если называть вещи своими именами — убивали) пчелиную семью.

Серник поджигался, и струя едкого дыма направлялась в специальное отверстие в колоде. Все остальные отверстия, включая леток, при этом плотно закрывались. Для того чтобы семья погибла, хватало получасового окуривания.



Затем ульи с погибшими семьями свозились к месту непосредственно выбивания. Занимались выбиванием специально обученные люди, получавшие за свои труды две копейки с каждой выбитой колоды.

Процесс выбивания происходил следующим образом. Специальную толстостенную медовую кадку устанавливали на ровный участок земли без верхней крышки. Над ней — козлы. С колоды снимали дно и высыпали основную часть пчелиного подмора, затем два человека брали ее с обеих сторон и с размаху опускали на подготовленную кадку. Причем не просто опускали, а били колодку о козлы над кадкой. От удара соты отрывались и падали внутрь вместе со всем содержимым: пергой, расплодом и частично оставшимися на сотах мертвыми пчелами.

После наполнения кадки ее содержимое переливали в большую по размеру бочку и снова устанавливали под козлы. В бочках мед уплотняли деревянными кольями, то есть давили и перемешивали все вместе: мед, мертвых пчел, воск и пергу, личинки и пчелиные яйца. Бочки не наполняли до краев, чтобы всплывший вверх воск не сорвал крышки, закупоривали и в таком виде хранили.

Вся эта малоаппетитная смесь называлась **медом-сырцом**, и именно в таком виде его приобретали купцы. Сырец продавался дальше по цепочке посредников и попадал в руки очистителей меда.

Мед очищали осенью, выбрав для этого погожий день. Процесс был предельно прост: бочку с сырцом устанавливали на козлы и в днище просверливали маленькое отверстие. Мед начинал стекать в заранее подставленную посуду. Первое ведро спущенного сладкого густого вещества считалось наивысшего качества.



Остальные — обычного. В холодные дни загустевший мед плохо стекал из бочки, в этом случае процедуру проводили в натопленной бане.

Стоит отметить, что пасечники не весь мед превращали в сырец. Часть его аккуратно доставали из колод вместе с сотами и продавали по спецзаказам или же оставляли для личных целей. В свободной продаже сотового меда в дореволюционной России почти не было.

Оставшийся после спуска меда восковой лом переплавлялся в восковые бруски, подвергаясь многократной очистке. Воск в те времена применялся куда более широко, чем сейчас.

Современное пчеловодство

В конце XVIII–XIX вв. количество пчелосемей на каждого бортника, да и количество самих пчеловодов сократилось. Причиной стало стремительное развитие сахарной промышленности. Сахар из тростника

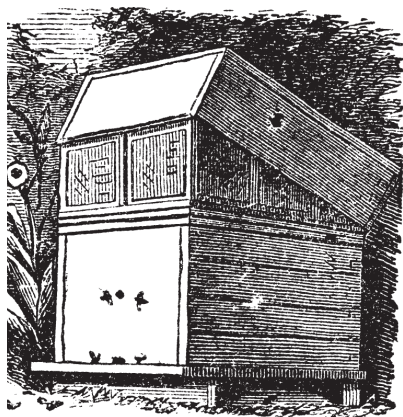


Рисунок 4. Один из первых рамочных ульев

варили в больших количествах. Он был доступным для среднего класса. Кроме того, производить хмельные напитки стали на иных видах сырья.

Однако настоящее открытие в пчеловодстве в XIX в. упростило работу с пчелами и удешевило получение меда. Это был *рамочный улей* (рис. 4).



ЭТО ИНТЕРЕСНО

Содержание большого количества пчелиных семей стало малорентабельным из-за большой трудоемкости производства меда и других продуктов пчеловодства.

Авторство приписывается российскому пчеловоду украинского происхождения Петру Ивановичу Прокоповичу. Первый разборный рамочный улей он построил в 1814 г. Некоторые исследователи отдают первенство польскому пасечнику и исследователю Яну Держону, который изготовил рамочный улей в 1838 г. Как бы то ни было, официально запатентовал его выдающийся американский пчеловод итальянского происхождения Лоренцо Лангстрот в 1851 г. Он создал улей, в который рамки опускаются сверху вниз. Такой конструкцией и поныне пользуется большинство пасечников мира. Мед стали собирать без умерщвления пчелиной семьи.

В 1857 г. немецкий пчеловод-изобретатель Иоганн Меринг придумал так называемую **вафельницу** для производства специальной вошины, которая вставлялась в ранее изобретенные рамки. Она облегчала жизнь пчелам и придала сотовому меду аккуратный вид.

Проблему нехватки свободных сотов решили с помощью центробежной медогонки (рис. 5), которую в 1865 г. изобрел отставной майор австро-венгерской армии Франц Грушка. До этого мед или выжимали из сотов с помощью пресса, или вытапливали.



Рисунок 5. Медогонка образца XIX в.



ЧТО НУЖНО ЗНАТЬ НАЧИНАЮЩЕМУ ПЧЕЛОВОДУ

Все новое начинается с накопления теоретических знаний. Нужно много читать и копить информацию, полученную от сельских пасечников. Учитывая их закоренелость во взглядах и категорическое неприятие нового, можно вдобавок посетить современные технологичные хозяйства.

Однако прежде чем заняться пчеловодством, следует убедиться в отсутствии аллергии на пчелиный яд.

С чего начать?

Все начинается с выбора места под пасеку. Кроме того, нужно решить, какое количество пчелиных семей (ульев) будущий пчеловод сможет «потянуть» материально. Безусловно, пасека приносит прибыль, однако в период ее обустройства и развития следует быть готовым к большим финансовым вложениям.

Располагать пасеку рекомендуется вблизи массивов медоносов, на ровных сухих участках, имеющих небольшой уклон для стока малых и дождевых вод.



СОВЕТ ПЧЕЛОВОДА

Желательно, чтобы пасека была удалена от других пасек, а также проезжей части, железнодорожных путей, животноводческих ферм, общественных мест и предприятий, которые занимаются переработкой сахаристых веществ. Идеальный вариант для ее расположения – в удалении от населенных пунктов, например на хуторе. Пасека должна быть хорошо защищена от ветра и солнцепека кустарником и деревьями.

Пасека в идеале должна иметь площадь около 20–40 м² на одну пчелиную семью. Однако большинство



пчеловодов размещают ульи более плотно. При большом желании или необходимости на участке 5×3 м можно разместить до 15 пчелиных семей. Этот вариант экономит пространство, но не приветствуется опытными пчеловодами.

Большие проблемы испытывают те, кто размещает свои пасеки среди плотных дачных застроек. Направление лета пчел предугадать невозможно. Поэтому может так случиться, что пчелиные пути пройдут над беседкой соседей, недовольства которых, скорее всего, не избежать. Аргументами в пользу начинающего пчеловода могут стать обещание ароматной баночки меда и, конечно, информация о том, что пчелы с пасеки опыляют все, что растет в радиусе 3–5 км, следовательно, хороший урожай соседям гарантирован.

Не следует забывать, что пасека не должна располагаться менее чем в 500 м от общественных и детских учреждений.



СОВЕТ ПЧЕЛОВОДА

Очень важный момент содержания пасеки – полный отказ от инсектицидов. Они опасны для пчел ровно настолько, насколько и для других насекомых. Важно поддерживать хорошие отношения с соседями еще и для того, чтобы убедить их не пользоваться опасными для пчел препаратами.

Пчеловоды-новички всегда задают один и тот же вопрос: с какого количества ульев следует начать?

Одна пчелиная семья – это мало. Начинающему пчеловоду необходимо будет постоянно сравнивать, сопоставлять, немного экспериментировать, а при наличии одной семьи сравнивать не с чем. Кроме того, для пасеки придется покупать недешевое оборудование,



а приобретать его ради одного улья совсем нерентабельно. Обычно советуют заводить три пчелиные семьи.

Кроме действующих ульев, в запасе следует иметь еще несколько. Вполне возможно, что после роения, к зимовке количество пчелиных семей будет больше, чем планировалось.

Пчелы и закон

Как и любой род человеческой деятельности, пчеловодство в нашем государстве регламентируется рядом документов. Просто так завести пчел довольно проблематично. А если это удастся, то спокойно работать на пасеке пчеловод сможет только до первого знака внимания со стороны представителей власти или любопытных соседей. Для продажи продукции документов потребуется еще больше.

Самый важный документ, который должен быть у каждого пчеловода, — это ***ветеринарный паспорт пасеки***. В нем указываются географическое положение пасеки, количество семей и ульев, а также ветеринарно-санитарное состояние. Отмечаются все проводимые профилактические и дезинфекционные обработки и мероприятия. Один из пунктов паспорта — сведения о лабораторных исследованиях меда и пчелиного подмора.

Для реализации меда обязательно понадобятся ***ветеринарные свидетельства***, выписанные согласно форме № 2 (для меда) и форме № 3 (для другой продукции пчеловодства). Их выдает ветеринарная служба.



СОВЕТ ПЧЕЛОВОДА

Наличие ветеринарного паспорта пасеки обязательно, однако некоторые его пункты могут заполняться по желанию.



Покупателя меда может заинтересовать **справка об анализе меда**. Единого всероссийского образца такого документа не существует, однако в каждом районе есть собственный.

В справке указывается:

- дата анализа;
- ФИО пчеловода, сдававшего мед на анализ;
- описание меда;
- влажность;
- кислотность;
- наличие пади;
- диастазное число;
- присутствие оксиметилфуурола;
- процентное содержание натурального инвертируемого сахара;
- содержание механических примесей.

Основным законом, которым руководствуются все пасеки на территории Российской Федерации, является **Федеральный закон «О пчеловодстве»**, принятый Государственной Думой 20 ноября 1998 г. и одобренный Советом Федерации 2 декабря 1998 г. В нем оговариваются практически все стороны жизнедеятельности пасеки и обязанности ее владельца.

В частности, в законе отмечается:

- ульи с пчелиными семьями следует размещать на таком расстоянии от учреждений здравоохранения, образовательных учреждений, учреждений дошкольного воспитания и культуры, которое обеспечивает безопасность людей. Интересно, что это расстояние должны определять местные органы власти, то есть председатель сельсовета или его заместитель вполне могут потребовать от владельца пасеки отодвинуть или перенести



ульи, а при невозможности это сделать — запретить пасеку как таковую;

- ульи должны размещаться на земельном участке на расстоянии не ближе чем 10 м от его границы. Если такое размещение невозможно — устанавливаться на высоте не менее чем 2 м либо отделяться от соседнего земельного участка зданием, строением, сооружением, сплошным забором или густым кустарником высотой не менее чем 2 м.

Закон определяет еще одну возможность для прибыли пчеловодам, которые могут перевозить пасеки с места на место.

Граждане и юридические лица, осуществляющие деятельность по возделыванию сельскохозяйственных энтомофильных растений, в целях повышения их урожайности могут использовать пчелиные семьи, находящиеся в собственности других лиц, с оплатой услуг по организации опыления сельскохозяйственных энтомофильных растений на основании договоров в соответствии с гражданским законодательством.

Глава III закона рассматривает вопросы собственности в области пчеловодства. В частности, указываются все нюансы, связанные с улетевшими роями.

Гражданин или юридическое лицо, упустившие пчелиный рой, имеют право на его возврат в случае непрерывного его преследования. В данном случае гражданин или юридическое лицо, упустившие пчелиный рой, имеют право собрать его, если пчелиный рой привился на чужой территории или поселился в чужом пустом улье.

Кроме того, закон определяет порядок государственного управления в области пчеловодства, детально прописывает меры, которые должны приниматься гражданами и местными органами власти для



сохранения и охраны популяции медоносных пчел, рассматривает некоторые другие сугубо специальные вопросы.

Статья 29 закона очень важна, и с ней стоило бы ознакомить председателей близлежащих колхозов, а также директоров совхозов и лесхозов.

Граждане и юридические лица в соответствии с законодательством Российской Федерации имеют право на получение своевременной, полной и достоверной информации о состоянии окружающей природной среды, а также о ситуациях, представляющих опасность для медоносных пчел. Оповещение граждан и юридических лиц о состоянии окружающей природной среды, а также о ситуациях, представляющих опасность для медоносных пчел, осуществляется через средства массовой информации.

Граждане и юридические лица, применяющие пестициды и (или) агрохимикаты для обработки сельскохозяйственных и лесных растений, обязаны не позднее чем за трое суток до начала такой обработки персонально в письменной форме или через средства массовой информации предупредить граждан и юридических лиц, имеющих пасеки, находящиеся на расстоянии менее чем пять километров от обрабатываемых сельскохозяйственных и лесных растений. При этом указываются дата обработки сельскохозяйственных и лесных растений, способ их обработки, уровень токсичности применяемых пестицидов и (или) агрохимикатов.

Однако не только этот специальный «пчеловодный» закон касается пасек и пасечников. На многочисленных интернет-ресурсах нередко задается один вопрос: «Могу ли я завести пчел на дачном участке, расположенном на территории садоводческого товарищества?» Ответить на него можно, сославшись на ст. 1 Федерального



закона «О садоводческих, огороднических и дачных некоммерческих объединениях граждан» № 66-ФЗ от 15 апреля 1998 г.

Садовый земельный участок предоставляется гражданину или приобретается им для выращивания плодовых, ягодных, овощных, бахчевых или иных сельскохозяйственных культур и картофеля, а также для отдыха.

Иными словами, такой участок должен использоваться членом садоводческого товарищества строго в соответствии с его целевым назначением, предусмотренным законодательством. Разведение и содержание всякой живности, включая пчел, регламентирует Закон Российской Федерации «О личном подсобном хозяйстве» № 112-ФЗ от 7 июля 2003 г. В нем говорится, что личное подсобное хозяйство является формой не-предпринимательской деятельности по производству и переработке сельскохозяйственной продукции и ведется в целях удовлетворения личных потребностей граждан на земельном участке, который был предоставлен и (или) приобретен именно для ведения личного подсобного хозяйства. Это может быть участок в черте поселений (приусадебный земельный участок) и земельный участок за чертой поселений (полевой земельный участок).

Следовательно, член садоводческого товарищества не может разводить на своем участке пчел, домашних птиц и крупный рогатый скот, поскольку это будет противоречить целевому назначению садового земельного участка.

В данной статье процитированы лишь некоторые положения федерального закона. В регионах могут быть свои законодательные акты, касающиеся пчеловодства.