

*Серия «Образцовое подворье»*

Игорь Слуцкий

**САМЫЙ ПОЛНЫЙ  
СПРАВОЧНИК  
ПТИЦЕВОДА**

Издательство АСТ  
Москва

УДК 636.5/.6(03)  
ББК 46.8я2  
С49

**Слуцкий Игорь**  
С49 Самый полный справочник птицевода / И. Слуцкий. —  
Москва : Издательство АСТ, 2018. — 320 с. (Образцовое  
подворье).

ISBN 978-5-17-101391-2

Мясо, яйца, перо и пух — все это вы сможете получить, разводя кур, уток, гусей, индеек, перепелов и таких экзотических птиц, как страусы.

В книге содержатся необходимые сведения об особенностях разведения домашней птицы и организации правильного ухода за ней. Приведенные рекомендации будут особенно полезны для фермеров, которые только планируют заняться разведением домашней птицы. И опытные птицеводы, несомненно, найдут для себя в книге немало полезного.

Книга предназначена для птицеводов-любителей, выращивающих птиц на приусадебных участках и в городских условиях.

УДК 636.5/.6(03)  
ББК 46.8я2

© И.Слуцкий, 2013  
© ООО «Издательство АСТ»,  
2018

## ПТИЦА НА ПОДВОРЬЕ

В книге содержатся необходимые сведения об особенностях разведения домашней птицы и об организации правильного ухода за ней. Приведенные рекомендации будут особенно полезны для фермеров, которые только планируют заняться разведением домашней птицы. И опытные птицеводы, несомненно, найдут для себя в книге немало нового.

Стоит ли заниматься разведением домашней птицы? Кто из вас не задумывался об этом? Мы вас убедим, что стоит. Разве плохо съесть утром яичницу из домашних яиц или запечь гуся или утку с яблоками не только в праздник. А домашняя курица-гриль... А диетическое перепелиное мясо...

Производство перепелиных яиц дешевле куриных, а разведение перепелов является самым рентабельным птицеводством. Самка перепела при живом весе 125 г, яйценоскости 250–300 яиц в год имеет яичную массу в 20–24 раза больше самой птицы (у кур в 8 раз). При этом за год самка съедает всего 10 кг корма.

Скороспелость перепелки в два раза выше, чем у пекинской утки. Полный цикл от закладки яиц в инкубатор до первого яйца от молодой перепелки составляет всего 52–66 дней.

Мясо, яйца, перо и пух — все это вы сможете получить, разводя индеек, гусей и уток. Индейки — самая крупная и скороспелая домашняя птица. Кроме того, индейка является поставщиком высокодиетического мяса, а при забое индеек выход готовой продукции составляет 70–75%. От одной индейки можно в год получить до 100 яиц.

Самая неприхотливая к условиям содержания птица — это гусь. Чтобы гуси нормально развивались и набирали в весе, им достаточно самого обычного пастбища.

От одной гусыни с приплодом можно за сезон получить 60–70 кг замечательного по своим вкусовым качествам мяса.

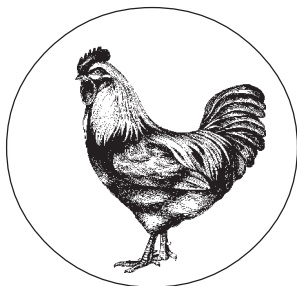
Мясо уток по своему химическому составу отличается высоким содержанием белка, минеральных элементов, витаминов.

В связи со сравнительной неприхотливостью уток к условиям содержания и кормления их легко разводить в любой климатической зоне. За один цикл яйцекладки домашняя утка может принести 80 яиц.

Занявшись разведением птицы, вы получите стабильный доход и обеспечите свою семью экологически чистым, качественным и вкусным продуктом.

Книга предназначена для птицеводов-любителей, выращивающих птиц на приусадебных участках и в городских условиях.

# КУРЫ



## ОБЩИЕ СВЕДЕНИЯ

### ПРОИСХОЖДЕНИЕ И БИОЛОГИЧЕСКИЕ ОСОБЕННОСТИ ДОМАШНЕЙ ПТИЦЫ

Одомашнена курица была древними персами; в странах Европы домашняя курица появилась за 500 лет до н. э. В конце XVIII века курица стала занимать первое место в мировом птицеводстве.

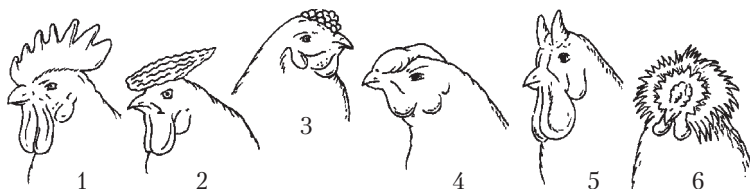
Все породы кур имеют биологические особенности, присущие всем птицам.

Птицы почти полностью покрыты перьями, которые надежно предохраняют их от холода и влаги. Рост пера и поддержание его в хорошем состоянии отвлекает на себя почти четверть питательных веществ и энергии. Перья служат птице как для теплоизоляции, так и для осезания. Наседки укрывают перьевым покровом яйца при насиживании цыплят в непогоду.

*Клюв* у кур средней длины, слегка изогнутый. Окраска его бывает желтой, аспидной, бело-розовой, черной и другой, в зависимости от породы. У большинства птиц цвет клюва не отличается от цвета плюсны. Нежелательна воронья голова, сдавленная с боков и удлиненная.

*Гребень* — кожное образование, вторичный половой признак. Особенно сильно он развит у петухов. Гребень бывает различной формы.

*Ушные мочки* — кожные образования, обычно красного или белого цвета. Частичное покраснение белых мочек или появление белых пятен на красных мочках бывает у помесных птиц.



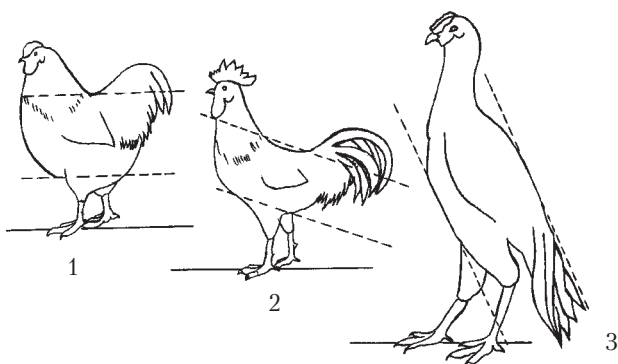
**Форма гребней:** 1 — листовидный; 2 — розовидный; 3 — стручковидный; 4 — ореховидный; 5 — роговидный; 6 — бабочковидный

Наиболее длинное *туловище* характерно для птиц с большим живым весом.

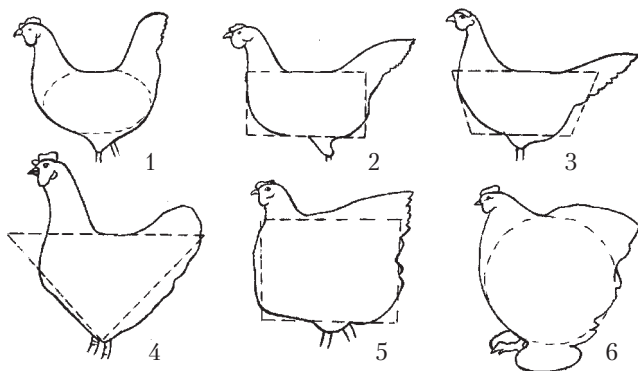
*Постав* туловища и типы туловища у разных пород отличаются. *Грудь* хорошо развита у кур мясных пород.

Целый день куры проводят на *ногах*, поэтому ноги у них мощные, пальцы для опоры широко раздвинуты, бедра мускулистые. Ногами куры разрывают почву в поисках пищи и устраивая себе ямки для купания в пыли, чтобы избавиться от вредных насекомых. Петухи имеют на цевках заостренные роговые шпоры, которыми они наносят удары друг другу во время драк. Стати петуха представлены на рисунке (стр. 8).

Более длинные ноги бывают у яйценоских кур. Окраска пальцев и плюсны различна (белые, желтые, аспидные, черные и др.). *Пальцев* на ноге обычно четыре, но встречаются и пятипалые (фавероль). *Цевки* кур бывают оперенные и неоперенные.



**Постав тела кур:** 1 — горизонтальный; 2 — наклонный; 3 — выпрямленный (вертикальный)



**Типы туловища кур:** 1 — яйцевидное; 2 — прямоугольное; 3 — трапециевидное; 4 — треугольное; 5 — квадратное; 6 — шаровидное

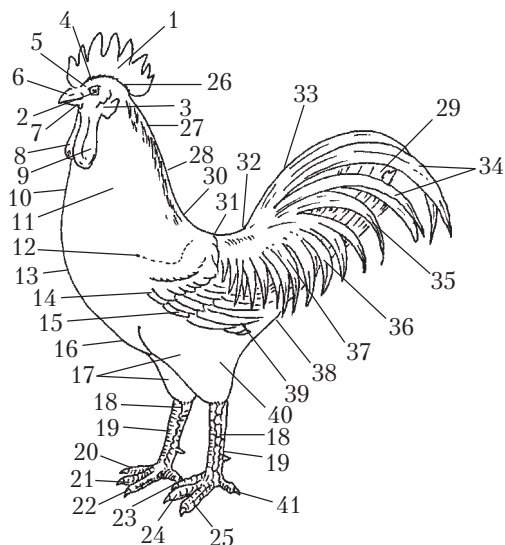
Постав *хвоста* бывает различен. У птиц яйценоских пород хвостовое оперение более развито.

*Хлупом* называется нижняя часть туловища. Основой его служит грудная кость.

Перья птицы постоянно находятся в движении, изнашиваются, теряя свои первоначальные качества. Нужно постоянно поддерживать их эластичность и лоск. Птица занимается этим постоянно. Она перебирает перья, пропуская через клюв, смазывает секретом копчиковой железы.

Постепенно перья изнашиваются, и птица вынуждена менять их на новые. Явление смены пера у птиц носит название линьки. Линька птиц — это естественный биологический процесс замены старых перьев новыми. К смене пера организм начинает готовиться заблаговременно: сокращается или вовсе прекращается яйцекладка, начинают отрастать зачатки новых перьев, которые постепенно вытесняют старые. Смена перьев сопровождается и сменой рогового слоя эпидермиса, очищением верхнего слоя кожи.

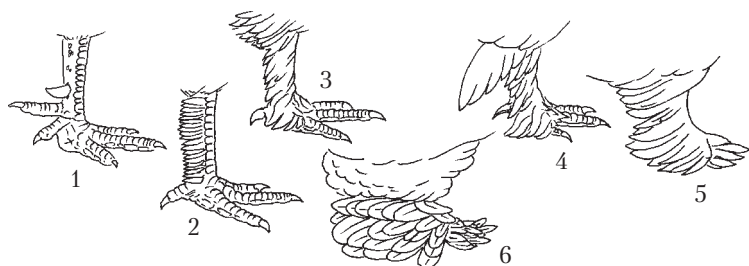
Курица — всеядная птица с относительно коротким пищеварительным трактом, поэтому она нуждается, прежде всего, в концентрированных зерновых кормах и животных белках. Главная особенность птиц — отсутствие зубов в ротовой полости. Корм перетирается не во рту, а в мышечном желудке, который имеет плотную роговую оболочку (кутикулу). При питании корм заглатывается птицей при помощи клюва, попадает по пи-



**Стати петуха:** 1 — гребень; 2 — лицо и глаза; 3 — ушные мочки; 4 — темя; 5 — лоб; 6 и 7 — клюв (надклювье и подклювье); 8 — сережки; 9 и 10 — горло и шея; 11 — грива; 12 — малые кроющие перья; 13 — грудь; 14 и 15 — перья крыла; 16 и 17 — голень; 18 — пятка; 19 — плюсна; 20 — наружный палец; 21 — средний палец; 22 и 23 — внутренний палец; 24 — средний палец; 25 — наружный палец; 26 — затылок; 27 — верхняя часть шеи; 28 — средняя часть шеи; 29 — рулевые перья; 30 — нижняя часть шеи; 31 — верхняя часть спины; 32 — средняя часть спины; 33 — поясница; 34 — большие косицы хвоста; 35 — малые косицы и кроющие перья хвоста; 36 — поясничные перья; 37 — малые кроющие перья хвоста; 38 — маховые перья второго порядка; 39 — маховые перья первого порядка; 40 — хлуп и коготь; 41 — задний палец

щеводу в зоб, где задерживается, в зависимости от состава, на срок от 1 часа до 8 часов (в случае цельного зерна даже еще дольше), размягчается при смешивании с водой и слюной. У голодной птицы корм в зобе практически не задерживается, а проходит непосредственно в желудок.

У птиц широко распространен половой диморфизм, который, в первую очередь, выражается в величине самца и самки. Обычно самец не намного крупнее самки, но у индеек и мус-



**Цевки кур:** 1 — гладкая пятипальцевая цевка; 2 — цевка с редким «чулочком»; 3 — цевка с густым «чулочком»; 4 — «штаны» — удлиненные кроющие перья голени; 5 — среднемохноногая цевка; 6 — сильномохноногая цевка

кусных уток самец по размерам превосходит самку в 1,5–2 раза. Очень редки случаи, когда самка крупнее самца (перепела).

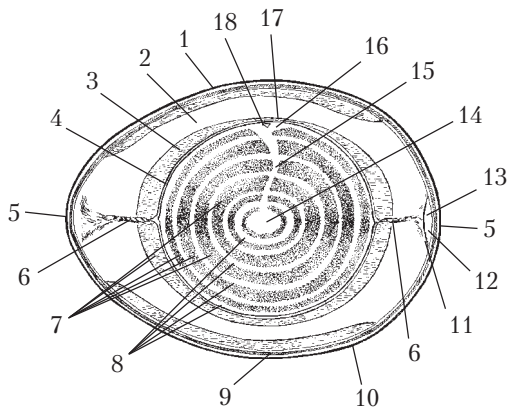
Половое созревание наступает у кур в возрасте 150–170 дней. Яичная продуктивность кур, как правило, выше в первый год яйцекладки (во второй год она снижается на 20%) и составляет от 130 (мясные породы) до 300 (яичные породы) яиц в год. Половая активность петуха зависит от возраста, лучше, если петуху год, но она хорошо выражена до 4 лет. Обычно спаривают одного петуха с 10 курами, но при вольерном содержании и при хорошем питании нагрузка на петуха может быть и выше (на 100 кур требуется 5–6 петухов).

**Птицеводам необходимо знать, что при нормальных условиях кормления и содержания начало продуктивного периода и интенсивность яйцекладки регулируются светом.**

### Яйца и их насиживание

Яйцо птицы состоит из скорлупы с оболочками, белка, желтка и представляет сложную половую клетку. Исследователи установили в нем наличие 12,8% протеина, 11,8% — жиров, до 1% углеводов. Большая часть питательных веществ находится в желтке.

При полноценном кормлении несушка обеспечивает содержимое яйца полным комплексом витаминов — А, В<sub>1</sub>, В<sub>2</sub>, В<sub>3</sub>, В<sub>5</sub>, Е, С, К, макро- и микроэлементами, также яйца содержат 17 важных аминокислот. В среднем примерно 6 весовых частей приходится на долю белка, 3 — на желток и 1 — на скорлупу.



**Строение куриного яйца (продольный разрез):** 1 – наружный жидкий белок; 2 – плотный белок; 3 – внутренний жидкий белок; 4 – градиновый слой; 5 – белковая связка; 6 – градинки; 7 – темный желток; 8 – светлый желток; 9 – надскорлупная пленка; 10 – скорлупа; 11 – воздушная камера; 12 – подскорлупная оболочка; 13 – яичная оболочка; 14 – латекра; 15 – шейка латекры; 16 – ядро Пайдера; 17 – желточная оболочка; 18 – бластодиск

Средняя масса куриного яйца составляет 55–65 г. Вес куриных яиц колеблется от 38 до 68 г, повышается с наступлением теплых дней, а в период жаркой погоды снижается.

Продолжительность насиживания кур неодинакова и в первую очередь зависит от породы и массы яйца (табл.1).

*Таблица 1*

**Срок наклева и выведения молодняка кур**

Наклев и вывод	Яичные породы	Мясные породы
Начало наклева	19-е сутки 8 час	19-е сутки 12 час
Начало вывода	19-е сутки 18 час	20-е сутки
Массовый вывод	20-е сутки 6 час	20-е сутки 12 час
Конец вывода	21-е сутки	21-е сутки 6 час

Развитие птенцов можно условно разделить на три части.

Первая фаза охватывает первые десять дней жизни цыплят и характеризуется несовершенством системы терморегуляции

цыпленка и высокой скоростью роста, как у петушков, так и у курочек, хорошо заметен рост маховых перьев. Организм цыпленка усиленно занят усвоением оставшегося в утробе от эмбрионального развития желтка (6–8 г) и к 7–8 дню жизни полностью заканчивается его рассасывание.

В это же время в организме параллельно происходит перестройка на усвоение кормов внешней среды: развивается функциональная деятельность органов пищеварения и желез внутренней секреции. Цыплята еще требуют искусственного обогрева.

Это наиболее ответственный период выращивания, во многом определяющий дальнейший рост и развитие цыпленка.

Следующие 10 дней жизни характеризуются бурным ростом цыпленка, его масса увеличивается в 3–3,5 раза. Начинает работать система теплообразования. Заметен интенсивный рост перьевого покрова, и начинают появляться признаки половой принадлежности — вначале по живой массе, затем по оперению. Цыплята становятся подвижными, энергичными, живее и активнее реагируют на внешние раздражители, больше потребляют корма. К концу второй декады второго периода начинается ювенальная (возрастная) линька.

Третий период совпадает со вторым месяцем жизни — темпы роста несколько замедляются. Живая масса увеличивается в два раза. Подходит к окончанию формирование первичного пера. Полностью исчезает пух. Совершенствуется система терморегуляции организма, начинает проявляться половое доминирование петушков над курочками. Целесообразна рассадка по полу.

Скорость оперения цыплят связана с мясными качествами. При отборе цыплят мясо-яичных пород обращают внимание на рост маховых перьев в 10-дневном возрасте. У быстрооперяющихся цыплят маховые перья первого порядка достигают основания хвоста. Рулевые перья хвоста к этому времени имеют длину до 1 см.

Куры мясо-яичных пород половой зрелости достигают несколько позже яичных. Первое яйцо появляется в 150–160-дневном возрасте. За две-три недели до начала яйцекладки молодки должны быть переведены в зимнее помещение.

Естественная продолжительность жизни кур — 15 лет, иногда и больше. Расцвет продуктивности приходится уже на первый год яйцекладки. С каждым прожитым годом куры на 15–20% снижают яйценоскость.

Возраст курицы по внешнему виду не определяем, но у петухов выявлена закономерность величины шпор от возраста — к годовичному возрасту длина шпоры достигает 1–1,5 см, ко второму году — 2 см и более, к третьему — 4, пятому-шестому — более 6 см.

В первые дни формирования стада между птицами возникает борьба, сопровождаемая драками, до установления господства одних и подчиненности других. В результате возникает иерархия подчиненности, определяющая ранговое место у кормушки, поилки, насеста, гнезда.

В приусадебном хозяйстве петух — полновластный хозяин, зачастую ему подчиняются не только куры, но и другие виды домашней птицы. Рано утром он первым появляется на подворье. Даже при ощутимом голоде никогда первым не подойдет к кормушке с кормом. Пригласив кур к трапезе, он терпеливо ждет, пока они насытятся, и только после этого приступает к еде сам. А если случится отыскать куриные деликатесы, непременно пригласит остальных, уступая найденное. Вечером он дожидается, пока все обитатели птичника разместятся на насесте, и последним отправляется на ночлег.

В течение дня петух часто взбирается на облюбованное им возвышенное место и, громко прихлопнув крыльями и приняв характерную позу, затягивает свое «кукареку». Заслышав его голос, куры чувствуют себя спокойными и защищенными. На некоторых птицефабриках, где производят товарные яйца и петуха содержать не положено, его голос записывают на магнитофонную пленку и периодически озвучивают в корпусе с птицей.

## ОСНОВНЫЕ ПОРОДЫ КУР

В процессе одомашнивания и разведения кур были созданы разнообразные породы. В настоящее время кур классифицируют по хозяйственным признакам. Исходя из этого, различают: яичный, мясной, мясо-яичный, бойцовый и декоративный типы кур. С учетом разведения и племенного отбора кур породы подразделяют на группы: азиатские, средиземноморские, европейские. Для установления происхождения птицы можно ориентироваться на окраску ног (стопы), ушной мочки, скорлупы яиц (табл. 2).

**Ориентиры для происхождения птицы**

Происхождение	Окраска		
	стопы	ушной мочки	скорлупы яиц
Европа	белая	белая	белая
Азия	желтая	красная	коричневая
Средиземноморье	черная	белая	белая

**ЯИЧНЫЕ ПОРОДЫ**

Куры яичных пород очень подвижные, имеют небольшую массу, легкий костяк, плотное оперение, хорошо развитые гребень и сережки. Масса птицы не превышает обычно 1,7–1,9 кг (курицы).

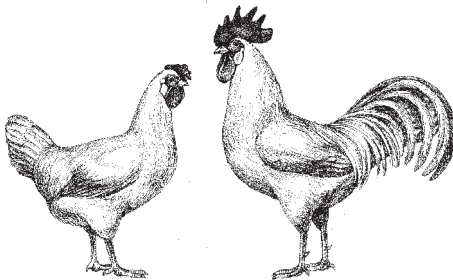
Они хорошо кормятся на выгулах, отличаются хорошей скороспелостью. Молодняк начинает кладку в 4-месячном возрасте. Куры яичных пород способны давать более 300 яиц в год.

**Леггорн**

Птица обладает живым темпераментом, очень подвижна, всегда находится в поисках корма, мелких камешков, насекомых. Она хорошо акклиматизируется, вынослива, скороспелая. Цыплята быстро растут и оперяются.

Живой вес кур — 1,8–2 кг, петухов — 2,5–2,7 кг. Инстинкт насиживания утерян. Яйценоскость составляет 220–250 яиц в год. Масса яиц годовалых кур — 57–60 г.

Значительно выше продуктивность отдельных линий и кроссов.

**Леггорн**

**Кросс Ломанн-Браун** (коричневый) — цыплята достигают половой зрелости в 135 дней, когда у них появляется первое яйцо. Уже в 150 дней яйценоскость достигает 50%, а в 170–180 дней — 90 % и более. Яйценоскость за 52 недели жизни доходит до 300–310 яиц на среднюю несушку. Сохранность при выращивании молодняка находится в пределах 98%, у взрослых кур за продуктивный период содержания — 94%.

Куры несут крупное яйцо весом 62–64 г с коричневой окраской скорлупы. При клеточном содержании потребляют 112–114 г комбикорма в день. Выведенные гибридные цыплята в суточном возрасте окраской оперения различаются по полу: пестушки белые, курочки палевые.

**Кросс Тетра СЛ.** Высокопродуктивный. Средняя яйценоскость за 52 недели достигает 301–309 яиц. В 17–19-недельном возрасте продуктивность поголовья несушек доходит до 90% и выше. На выращивание одного цыпленка до 18-недельного возраста затрачивается 6,5–6,8 кг комбикорма, на несушку с 18 до 72 недель требуется 43–45 кг.

Суточная потребность несушек в корме — 115–125 г. На образование одного яйца затрачивается 145–155 г корма.

Принадлежность цыплят в суточном возрасте к полу также устанавливают по окраске оперения. Цвет скорлупы яйца темно-бурый.

**Изобраун.** Широко распространен в мире. Хорошо приспосабливается к разным климатическим условиям при разных системах содержания — клеточной и напольной.

50% яйценоскости достигает в возрасте 21 недели и способно наращивать ее до 93–95%.

От начальной несушки получают до 320 яиц. Жизнестойкость поголовья — 93–96%. Молодняк также хорошо сохраняется: его отход не превышает двух процентов.

Средний вес яйца коричневой окраски — 63 г. На образование одного яйца затрачивается 133–142 г корма.

**Шаверовский кросс 579.** Яйцекладка начинается в 17–18 недель, вес яйца — 62–63 г, яйцо коричневое. Пик яйценоскости достигает 95% в 25–27 недель, а за 12 месяцев от несушки получают 305–315 яиц. Жизнестойкость кур высокая — 95–97%. При сортировке цыплят по полу допускается погреш-

ность не более одного процента. Птица спокойная, не пугливая, за ней легко ухаживать.

Вес кур в 18-недельном возрасте составляет 1580 г. Для выращивания до этого возраста требуется 7 кг корма.

**Кросс фирмы Хаин-Лайн Белая-36.** Несушки начинают яйцекладку рано и быстро доводят до пиковой (91%) в среднем по стаду в 29 недель.

На начальную несушку за период от 18 до 70 недель получают в среднем по 273 яйца, что говорит об очень незначительном ее отходе при содержании.

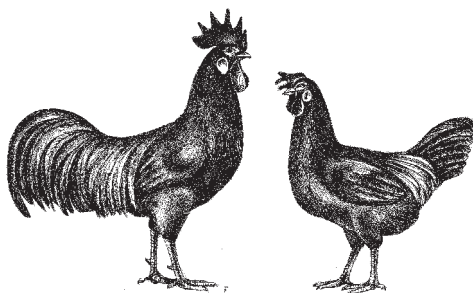
При этом к периоду начала яйцекладки несушка имеет лишь 1,19 кг живого веса, а к концу яйцекладки — 1,65 кг. Небольшой вес при такой продуктивности свидетельствует о небольших затратах корма и эффективности ее содержания. На выращивание до 18 недель одной молодки расходуется 6 кг корма. Суточное потребление корма несушкой чуть больше 100 г.

На одно яйцо расходуется 135 г корма.

## Минорки

Это порода кур, переходная от легких к среднетяжелым породам, отселекционированная на высокую носкость крупных яиц.

Масса петуха — 2,5–3,3 кг, курицы — 2,2–2,8 кг, масса яйца — 60–70 г. Яйценоскость — 170–180 яиц в год. Инкубационные качества яиц хорошие, но сама птица их практически не насиживает. Цыплята обладают высокой жизнеспособностью, хорошо растут и сохраняются. Яйцекладку начинают в 150 дней.



Минорки