

От автора

Искусство вышивки зародилось в древнейшие времена. На Руси вышивкой занимались женщины. Они вышивали для своей семьи. Вышивка была не украшением, а оберегом, защитой дома, чад и домочадцев от напастей. Потому и расшивали мастерицы одежду и предметы быта. В древности вышивка, ее техники и мотивы были едины для всех: вышивали и в княжеских палатах, и в крестьянских избах, и в домах горожан. Именно эта вышивка и считается традиционной, народной.

Конечно, за века своего существования, искусство вышивки подвергалось влияниям извне: так, с приходом на Русь христианства, распространились византийские техники золотого шитья. Вначале эта вышивка украшала предметы культа и царские одежды, но, с появлением золотных нитей стала доступной и остальным слоям населения. Для создания самобытных изделий использовали древние

мотивы. Так появилась русская золотая (золотная) вышивка.

Городское население охотно принимало иностранную моду и техники вышивки. Сливаясь с народными традициями, привнесенные техники дали начало русской городской вышивке.

Вышитые изделия пользовались большим спросом. И, если в древности с работой справлялись княжеские и монастырские мастерские, то с развитием торговли предприимчивые крестьянки начали выполнять работу под заказ или для продажи. Часто вышивкой занимались целыми деревнями, вырабатывая свои, отличимые от остальных, приемы. Так возникли промыслы.

Все эти направления в русской вышивке тесно связаны между собой, но эта книга посвящена той самой традиционной вышивке, что в наши дни испытывает второе рождение, как неотъемлемая часть нашей культуры.

СОДЕРЖАНИЕ

МАТЕРИАЛЫ И ИНСТРУМЕНТЫ	6	Косой стежок, шов «полукрест»	61
Материалы для вышивки	8	Шов «простой крест»	62
Ткани	8	Шов «двусторонний крест»	63
Нитки	9	Техника вышивки счетной гладью	64
Прочие материалы	10	Порядок работы	64
Строение ткани	12	Орнаменты гладьевым швом	65
Инструменты и приспособления	12	Орнамент № 1	65
НАБОР (БРАНЬ) И РОСПИСЬ	14	Орнамент № 2	66
Немного истории	16	Орнамент № 3	67
Швы и стежки	18	Орнамент № 4	68
Шов «вперед иголку»	18	Орнамент № 5	70
Двусторонний шов	19	Орнамент № 6	72
Одинарный шов «роспись»	20	Вышиваем образец	74
Двойной шов «роспись»	22	Техника вышивки крестом	78
Шов «роспись» шашечками	23	Порядок работы	78
Техника вышивки набором	26	Орнамент № 1	82
Порядок работы	26	Орнамент № 2	84
Как читать запись рядов	27	Орнамент № 3	85
Вышиваем образец	28	Сюжет № 1	88
Орнамент № 1	30	СТРОЧКА	90
Орнамент № 2	31	Немного истории	92
Орнамент № 3	32	Приемы работы и швы	94
Орнамент № 4	33	Держка в одну сторону	94
Орнамент № 5	34	Держка сетки	95
Техника вышивки росписью	36	Перевить белая	96
Порядок работы	36	Перевить цветная	97
Вышиваем образец	38	Гладьевой валик	98
Сюжет «Солнечная ладья»	44	Петельный шов	99
Сюжет «Встреча весны»	48	Штопальный шов. Настил	100
СЧЕТНАЯ ГЛАДЬ И КРЕСТ	54	Одинарная штопка, двойная штопка	102
Немного истории	56	Техника вышивки мережек	104
Швы и стежки	58	Порядок работы	104
Прямой двусторонний гладьевой шов	58	Вышиваем мережки	105
Косой двусторонний гладьевой шов	59	Мережки «столбик», «двойной столбик»	105
Односторонний гладьевой шов. Верхошов	60	Мережка «в раскол»	106
		Мережка «кисточка»	107

Мережка «снопик»	108	Техника вышивки	156
Мережка «скрещенный столбик»	109	Порядок работы	156
Мережка «панка»	110	Рисунки для золотой вышивки	158
Мережка «настилом»	111	Рисунок № 1	158
Техника вышивки по строчке	112	Рисунок № 2	158
Порядок работы	112	Рисунок № 3	158
Вышиваем «по продергу»	114	Рисунок № 4	159
Орнамент № 1	114	Рисунок № 5	159
Орнамент № 2	115	Рисунок № 6	159
Белая перевить	116	Вышивка по карте	160
Орнамент № 1	116	Кованая техника	161
Сюжет № 1	117	ШИТЬЕ БИСЕРОМ И ЖЕМЧУГОМ	162
Сюжет № 2	118	Швы и стежки	162
Цветная перевить	120	Шов строчной с бисером	162
Орнамент № 1	120	Шов строчной жесткий	163
Сюжет № 1	122	«Монастырский» шов	164
Орнамент № 2	124	Тамбурный шов с бисером	165
ТАМБУРНОЕ ШИТЬЕ	126	Закрепление отдельных пайеток	166
Немного истории	128	Закрепление цепочки страз	166
Тамбурный шов	130	Техника шитья (сажения) по бели	167
Техника вышивки тамбурным швом	132	Порядок работы	167
Маленькие хитрости	134	Вышиваем образец	168
Вышиваем образец	136	Накосник	174
Орнамент № 1	140	Девичья головная повязка	176
Орнамент № 2	141	Образец № 1	177
Орнамент № 3	142	Схемы традиционных орнаментов	
Орнамент № 4	144	счетной вышивки	178
ЗОЛОТОЕ И ЖЕМЧУЖНОЕ ШИТЬЕ	146	ПРИМЕНЕНИЕ ВЫШИВКИ	188
Немного истории	148	Где располагать вышивку	190
ЗОЛОТОЕ (ЗОЛОТОЕ) ШИТЬЕ	150	Одежда	190
Швы и стежки	150	Полотенца, подзоры, столешники	202
Шов «вприкреп»	150	Сюжеты вышивки	204
Шов «изнаночный прикреп» (проемный шов)	152	Алфавитный указатель	206
Аksamитовый шов	154		

МАТЕРИАЛЫ И ИНСТРУМЕНТЫ



В этой главе представлен основной набор материалов и инструментов, которые понадобятся при вышивке, а также некоторые дополнительные сведения

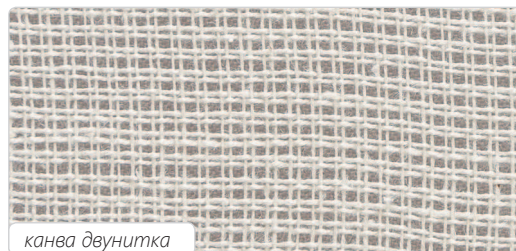


МАТЕРИАЛЫ ДЛЯ ВЫШИВКИ

Для работы вам потребуются ткани, нитки и прочие материалы: бусины, бисер, канитель и другие

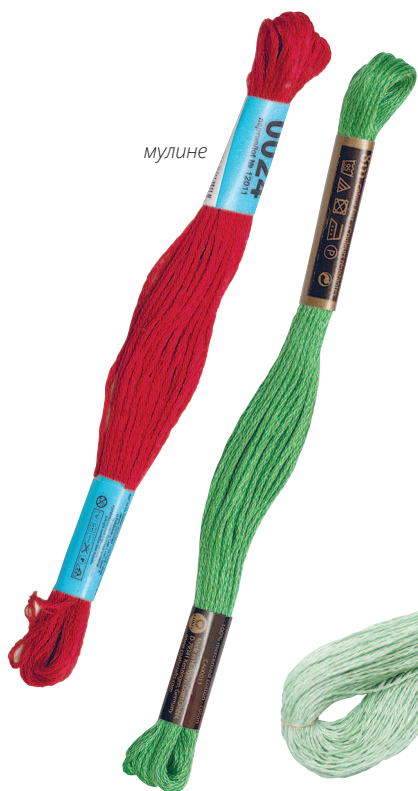
Ткани

Для вышивки подойдут самые разные ткани, но если вы хотите выполнить работу, максимально приближенную к источнику, используйте натуральные

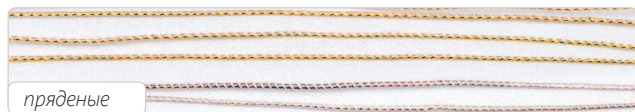


Нитки

Для вышивки использовали нитки из разных материалов различной толщины. В одном рисунке могло быть несколько видов ниток



металлизированные нити



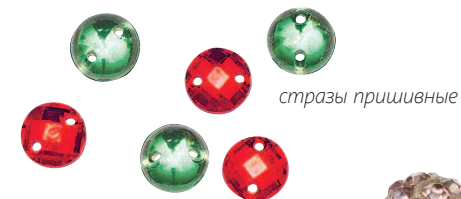
шелковые нитки



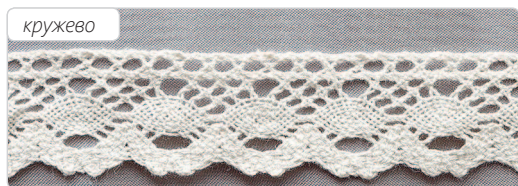
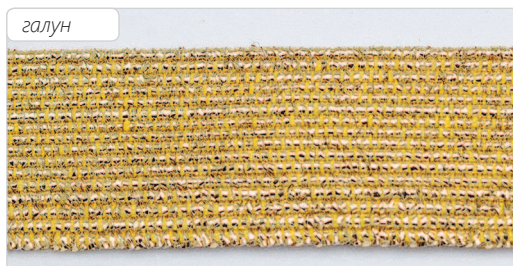
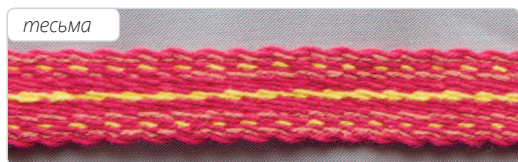
Прочие материалы

Здесь вы найдете различные материалы, которые используются либо как основные, либо как вспомогательные в различных техниках вышивки

Основные материалы. Их используют в жемчужном и золотом (золотном) шитье.



Вспомогательные материалы. Используют для соединения тканей в изделиях, для оформления готовых изделий, для некоторых технологических приемов и т.д.



Строение ткани

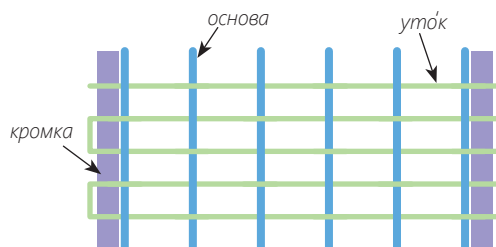
Чтобы вышивка в дальнейшем не теряла форму, при работе необходимо учитывать строение ткани

Ткань – переплетение нитей основы и утка

Основа – долевые прочные нити

Уто́к – поперечные менее прочные нити, тянутся при растяжении

Кромка – плотный неосыпающийся край полотна



ИНСТРУМЕНТЫ И ПРИСПОСОБЛЕНИЯ

Для вышивки вам понадобится набор стандартных инструментов и приспособлений. Старайтесь подобрать их так, чтобы вам было удобно работать

В зависимости от техники вышивки, а также ее размера, вам потребуются **пальцы** или **рама**.

иглы для шерстяной пряжи



игла для хлопчатобумажных ниток (мулине)



игла для льняной пряжи



бисерные иглы



игла для шелковых ниток



Иглы подбирайте подходящими для материала, с которым вы работаете. При работе с иглами может пригодиться **наперсток**.

Для ткани понадобятся большие **ножницы** и маленькие для подрезания ниток.

Рисунки в некоторых техниках надо перевести на ткань. Это можно сделать **простым карандашом** или **фломастером с исчезающими чернилами**.

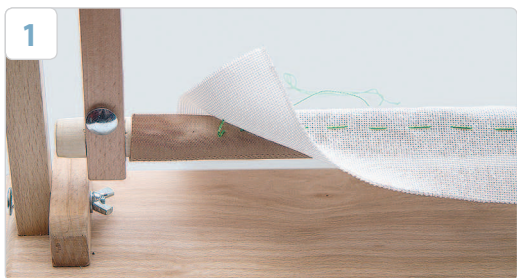




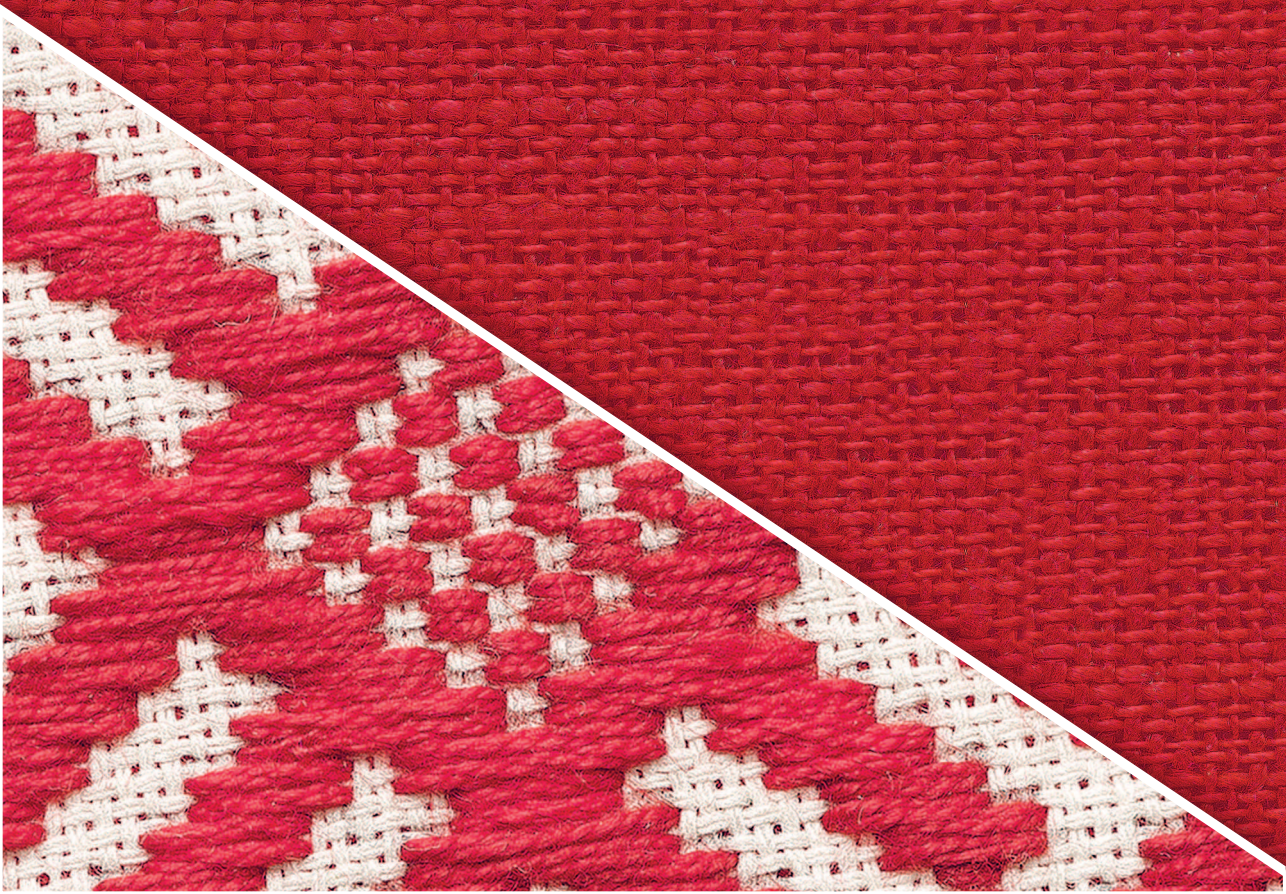
Закрепление ткани в пальцах. Положите внутреннее кольцо палец на ровную поверхность (1). Сверху поместите ткань лицевой стороной вверх. Положите внешнее кольцо палец на внутреннее (2). Под разъем кольца подложите кусочек плотной ткани (3). Это спасет ткань от деформации. Надавите на внешнее кольцо, надевая его на внутреннее. Затяните винт. Расправьте основу и снова затяните винт (4).



Закрепление ткани на раме. Пришейте нижний край основы к ткани на станке (1), закрепленной на нижнем ролике, расположив основу лицевой стороной к себе. Затяните винты, фиксирующие ролик. Натяните основу и пришейте к ткани на верхнем ролике (2). Прокрутите ролик, обеспечивая нужное натяжение ткани. Зафиксируйте его положение, затянув винты.



НАБОР (БРАНЬ) И РОСПИСЬ



В этой главе мы рассмотрим две наиболее характерные техники народной вышивки. Вышивка набором напоминает ткачество. Рисунки вышивки схематичные и определить их значение довольно трудно. В вышивке росписью рисунок ближе к реальности. Четкий контур заполнен прямыми или ступенчатыми линиями, создающими ажурный узор. И самое главное, в этой вышивке присутствуют сложные сюжеты. Такую вышивку называют «лицевой», т.е. сюжетной

