

От автора

Насыпьте на ладонь немного бисера. Эти крошечные шарики, блестящие и матовые, яркие и пастельных тонов, прозрачные и совсем не пропускающие свет – их разнообразие просто завораживает. Наверное, каждый из нас хоть раз держал в руках что-нибудь, сделанное из бисера: детскую поделку, украшение или цветок. Сразу возникает вопрос: как же это сделано? И сразу: я тоже так хочу!

Эта книга научит мастерству работы с бисером. Конечно, как и в любом самоучителе, здесь нет сложных схем и слишком трудоемких изделий.

Учиться лучше на небольших образцах.

Но, выполнив упражнение, всегда хочется использовать результат, а не просто положить в стол. Поэтому все изделия из книги найдут практическое применение. Ну а пройдя все уроки, вы сможете выполнить работу любой сложности.

Успехов в творчестве!



ОГЛАВЛЕНИЕ

ОБЩИЕ СВЕДЕНИЯ	6	ЦЕПОЧКИ	48
Материалы и инструменты	8	Плоский жгут	50
<i>Бисер</i>	9	Браслет «Зерна»	52
<i>Китайский бисер</i>	11	Цепочка «крестик»	54
<i>Чешский бисер</i>	12	Повороты и дуга	
<i>Японский бисер</i>	14	цепочкой «крестик»	55
<i>Бусины, стразы, кабошоны</i>		Элемент «сердечко»	57
<i>и прочее</i>	18	Жгут цепочкой «крестик»	
<i>Нитки, леска, проволока</i>	21	(шивной)	58
<i>Фурнитура</i>	24	Подвеска «Сердечко»	60
<i>Прочие материалы</i>	26	Колье «Геометрия»	62
<i>Инструменты</i>		Браслет «Волна»	64
<i>и приспособления</i>	26	Американский жгут	66
Работа со схемами	28	Браслет «Карамель»	69
<i>Схемы для плоского</i>		ПЛОСКОЕ ПЛЕТЕНИЕ	72
<i>плетения</i>	28	Мозаичное плетение (пейот)	74
<i>Схемы для кругового</i>		Браслет «Красное и черное»	76
<i>плетения</i>	29	Сетчатое (ажурное)	
Полезные советы	30	плетение	78
Базовые швы	32	Элемент «зубчик»	80
<i>Шов «вперед иголку»</i>	32	Колье «Мех»	81
<i>Шов «назад иголку»</i>	32	Плетение крестом	
<i>Шов «через край»</i>	32	(монастырское)	83
<i>Шов «петля»</i>	33	Колье «Золотое сияние»	86
<i>Тамбурный шов</i>	33	Кирпичное плетение	88
НИЗАНИЕ	34	Браслет «Змейка»	90
Прямое низание (набор)	36	Серьги «Кружевница»	92
Элементы «игла», «веточка»	38	Комплект «Мозаика»	95
Обратное низание (набор)	39	Полотняное (гобеленовое)	
Элемент «цветочек»	40	плетение	100
Встречное низание (набор)	41	Браслет «Птичьи следы»	102
Поворот и дуга встречным		Плетение «елочкой»	
низанием	42	(ндебеле)	104
Элементы «ромб»		Браслет «Зеркала»	107
и «сердечко»	43		
Браслет «Алиса»	45		

ПЛЕТЕНИЕ НА ПРОВОЛОКЕ 110

Параллельное плетение	112
Французское плетение	114
«Подснежник»	116

КРУГОВОЕ ПЛЕТЕНИЕ. ЖГУТЫ 118

Мозаичный витой жгут	120
Мозаичный прямой жгут	124
Жгут сеткой	126
Квадратный жгут	128
Жгут ндебеле	132
Оплетение бусины	134
Оправа для кабашона (бусины)	136
Серьги «Фиалка»	138
Серьги «Этно»	140

БИСЕРНОЕ ТКАЧЕСТВО 142

Заправка станка.	
Закрепление основ	144
Плетение полотна	146
«Окошки»	148
Браслет «Оберег»	152
Браслет «Весенний дождь»	154

ВЫШИВКА БИСЕРОМ 156

Вышивальные швы	158
<i>Шов строчной с бисером</i>	158
<i>Шов строчной жесткий</i>	159
<i>Шов «вприкреп» с бисером</i>	160
<i>Монастырский шов</i>	161
<i>Шов «коса» с бисером</i>	162
<i>Тамбурный шов с бисером</i>	163
<i>Прямой шов с пайетками</i>	164
<i>Потайной шов с пайетками</i>	165
<i>Шов «рыбья чешуя»</i>	166

<i>Пекинский шов с пайетками</i>	167
<i>Стебельчатый шов</i>	168
<i>Петля с прикрепкой.</i>	
<i>Шов «цепочка»</i>	169
<i>Шов «вприкреп» с канителью</i>	170
<i>Закрепление цепочки страз</i>	170
<i>Закрепление бусины петлей</i>	171
Абажур «Весенний»	172
Мотив «Индия»	174
Цветочный мотив	176
Брошь «Старый сад»	178

ВСЯКАЯ ВСЯЧИНА 180

Бусина цепочкой «крестик»	182
Бусина мозаичным плетением	183
Кисти из бисера	184
<i>Оплетение кисти</i>	184
<i>Кисть из бисерной бахромы</i>	186
Серьги «Глаза»	188
Серьги «Жемчужные»	190
Браслет «Цветочный»	192
Чокер «Ягодки»	196
Браслет «Переливы»	198
Комплект «Хозяйка медной горы»	201
Браслет «Стрелки»	204
АЛФАВИТНЫЙ УКАЗАТЕЛЬ	206





ОБЩИЕ СВЕДЕНИЯ

Приступая к работе с бисером, стоит ознакомиться с его свойствами, а также необходимыми инструментами и некоторыми базовыми приемами.

Материалы и инструменты	8
Бисер	9
Китайский бисер	11
Чешский бисер	12
Японский бисер	14
Бусины, стразы, кабошоны и прочее ...	18
Нитки, леска, проволока	21
Фурнитура	24
Прочие материалы	26
Инструменты и приспособления	26
Работа со схемами	28
Схемы для плоского плетения	28
Схемы для кругового плетения	29
Полезные советы	30
Базовые швы	32
Шов «вперед иголку»	32
Шов «назад иголку»	32
Шов «через край»	32
Шов «петля»	33
Тамбурный шов	33



Материалы и инструменты

Количество материалов для работы ограничено только фантазией мастера, а вот набор инструментов нужен небольшой. Некоторые приспособления можно даже сделать самостоятельно.

Для новичков можно назвать два критерия выбора материалов: цена и качество. Часто советуют для обучения использовать самые дешевые материалы. Так ли это?

Представьте себе: вы стараетесь освоить технику, выполняете все операции, а в результате получается нечто, совсем не похожее на фотографию в книге? Разочарование! Многих это навсегда отвратит от работы с бисером. На мой взгляд, лучше использовать материалы средней ценовой категории с неплохим качеством. Особо обратите внимание на размер бисера: с очень мелким работать тяжело, а слишком крупный не всегда подходит для изделия.

Эти критерии справедливы и при выборе основ для работы: лучше использовать те, что предназначены для работы с бисером. Хотя есть некоторые исключения. Так, рыболовная леска вполне подходит для плетения, ее прочность достаточна, и она практически лишена «памяти» – не скручивается в колечки после снятия с катушки и практически не путается. Обычные синтетические швейные нитки можно обработать воском, нитки будут легче проходить через отверстия бисерин и перестанут расслаиваться. Конечно, обзор материалов в этой главе довольно поверхностный, но он позволит составить представление об их основных свойствах.



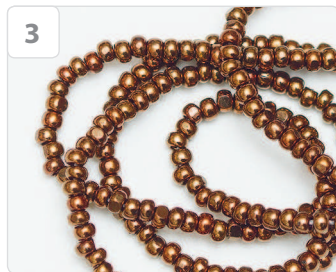
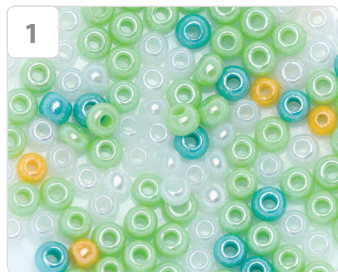
БИСЕР

Конечно, основным материал для работы с бисером – это собственно бисер. Видов и разновидностей этого материала огромное количество. Как выбрать нужные?

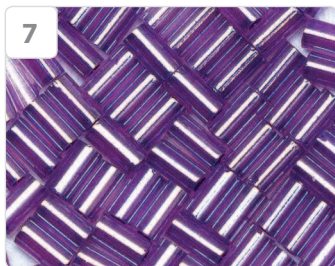
Бисер традиционно производят в разных странах. На рынке в основном представлена продукция Японии, Чехии и Китая.

Чтобы получить практически полное представление о свойствах бисера, нужно научиться разбирать маркировку материалов. Прочитав ее, можно узнать форму, размер,

цвет, вид и качество покрытия бисерин. Да, качество покрытия – также важный критерий выбора материала для изделий. Некоторые виды боятся даже солнечного света, не говоря о механических и химических воздействиях. У разных производителей маркировка различается.



Условно бисер по форме можно разделить на несколько видов: **круглый** (1), **цилиндрический** (2), **цилиндрический с гранями** – шестигранный, четырехгранный (5), **треугольный** (4) и **круглый с одной гранью – шарлотта** (3), а также **с двумя отверстиями** (6). Также существует цилиндрический бисер в виде трубочек разной длины – **стеклярус** (7) и **рубка** (8).



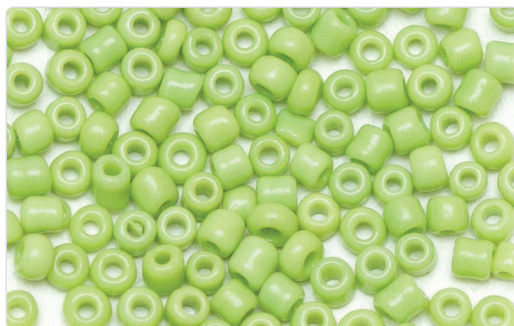
КИТАЙСКИЙ БИСЕР

Бисер китайских производителей низкого качества, требует предварительной сортировки. В пакетике такого бисера может быть весьма существенный процент брака. Цена у китайского бисера низкая, но использовать его в изделиях, даже в ученических, довольно проблематично.



Китайский бисер предпочтительно использовать в изделиях, где не очень важно ровное полотно: цветы, украшения, выполненные прямым низанием и т.п.

бисер глянцевый непрозрачный



стеклярус



бисер глянцевый прозрачный

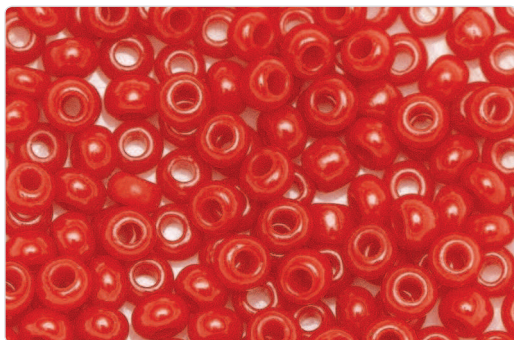


ЧЕШСКИЙ БИСЕР

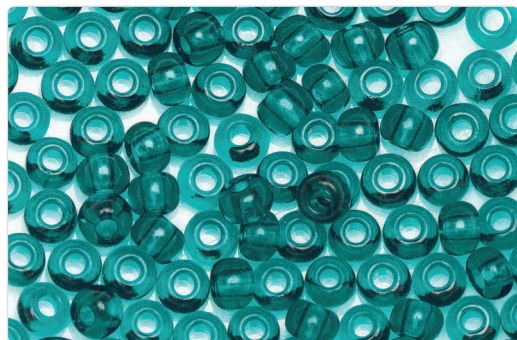
Старейшая компания PRECIOSA производит бисер и бусины самых разных форм, размеров, расцветок и типов покрытия. Цена чешского бисера чуть выше, чем китайского, а вот качество намного лучше. Для обучения можно приобрести несколько небольших упаковок (обычно 5 г.). Чешский бисер также нуждается в сортировке.

Самый востребованный чешский бисер – круглый (**Rocailles**) с круглым (**Rounds/Round Hole**) или квадратным (**Rounds/Square Hole**) отверстием. Наиболее часто используют размеры 10/0, 8/0 и 6/0.

артикул **333-33333**
размер **10/0** цвет **10020**
вес **=/- 5 г**



непрозрачный глянцевый



прозрачный глянцевый

Каждому базовому цвету соответствует несколько оттенков, их вид можно найти в карте цветов производителя. Это следующие три цифры. Чем больше это число, тем ярче, насыщеннее цвет.

Например, 10020 – коричневая группа цветов, без покрытия, светлый янтарный оттенок.

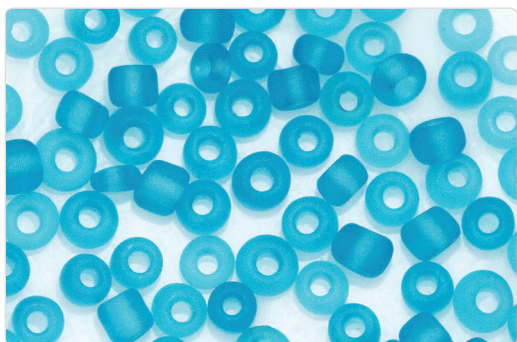
Первая цифра – цвет бисера	Вторая цифра – характер покрытия или фактуры
0 – кристалл	0 - бисер без покрытия
1 - коричневый/янтарный	1 - радужный прозрачный бисер (бензиновый, Rainbow)
2 - аметистовый	3 - непрозрачный бисер (керамика, Opaque)
3 - фиолетовый	4 - радужный непрозрачный бисер (бензиновый, Rainbow)
4 - серый	6 - блестящий прозрачный бисер (глянец, Sfinx)
5 - зеленый	7 - бисер с серебряной линией (огонек)
6 - голубой/синий	8 - блестящий непрозрачный бисер (глянец, Sfinx)
8 - желтый	
9 - оранжевый/красный	



радужный прозрачный



огонек



прозрачный матовый



металлик

Каждому базовому цвету соответствует несколько оттенков, их вид можно найти в карте цветов производителя. Это следующие три цифры. Чем больше это число, тем ярче, насыщеннее цвет.

У чешского бисера существуют различные типы покрытия: металлик, с прокрашенным отверстием, цветной жемчуг и множество других видов.

Обозначение стойкости покрытия бисера:

1 – макс. устойчив, **4** – неустойчив

- ✱¹ – устойчивость покрытий и цвета бисера к трению;
- ✱¹ – устойчивость покрытий и цвета бисера к воздействию влаги, жиров и бытовой химии;
- ✱¹ – устойчивость покрытий и цвета бисера к выгоранию.

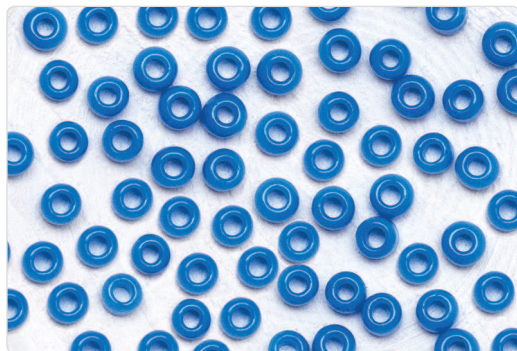
ЯПОНСКИЙ БИСЕР

Компании ТОНО и MIYUKI производят бисер премиального качества. Работать с ним легко, но цена очень высока. Для обучения можно приобрести немного этого бисера, но использовать его лучше, потренировавшись на более дешевом материале.

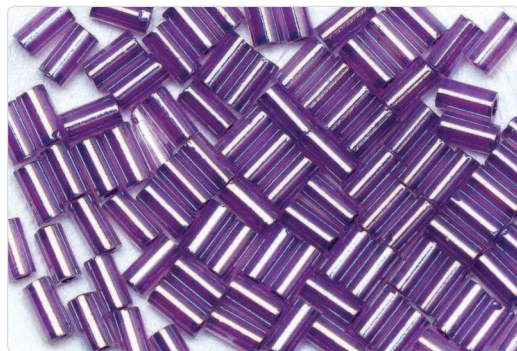
Бисер *Toho* однородный, правильной формы и размера. Им можно начинать работу без предварительной сортировки. В линейке материалов компании несколько видов бисера.

- Toho Round (**TR**) – круглый;
- Toho Magatama (**TM**) – каплевидный бисер (магатамы);
- Toho Cube (**TC**) – бисер кубической формы (кубы);
- Toho Bugle (**TB**) – стеклярус;
- Toho Treasure (**TT**) – цилиндрический бисер (трежерс).

бисер ТОНО круглый № 10, непрозрачный, **TR-10-43D**



бисер ТОНО Bugle, стеклярус, **TB-01-922**



Внутри вида существуют разновидности. Так, круглый бисер может иметь высоту в два раза меньшую, чем диаметр, и увеличенный диаметр отверстия. Это бисер *Demi Round*. У круглого бисера может быть срезана одна или несколько граней – бисер *Charlotte Cut*.

Demi Round – полукруглый



Charlotte Cut – усеченный





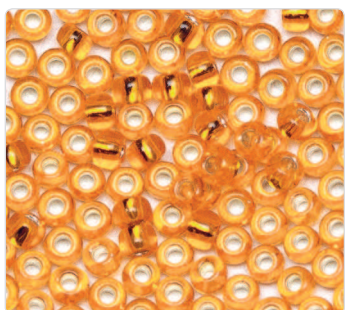
Triangle – треугольный



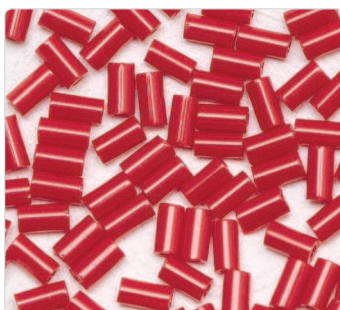
Cube – кубический



Hexagon – шестиугольный



Round – круглый



Bugle – стеклярус

Кроме стандартных видов **Round**, **Bugle** и т.д., еще производят бисер различной формы – **Cube**, **Triangle**, **Hexagon**.

Также компания выпускает *миксы* (наборы) бисера, бисер одного размера и формы разных цветов или бисер разных форм, цветов и размеров. На первых порах можно приобрести такой набор для плетения небольшого украшения.



Еще один, не менее популярный производитель бисера из Японии – компания **Miyuki**. Качеством материал ничем не уступает Toho, отличаясь видами покрытия. Компания выпускает как традиционные, так и уникальные виды бисера.

- традиционный круглый;
- цилиндрический;
- шестиугольный;
- плиточный Tila (с двумя–четырьмя отверстиями);
- со смещенным отверстием (magatama).
- треугольный;
- каплевидный;
- рубка, стекларус;

бисер MIYUKI Delika, цилиндр, матовый



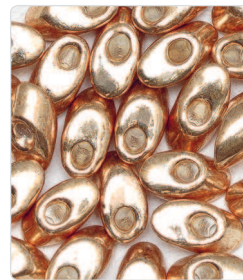
бисер MIYUKI Half TILA, непрозрачный



бисер MIYUKI Half TILA, непрозрачный



бисер MIYUKI Long Magatama, гальванизированный



Самый известный и популярный – **Delica**. Это цилиндрический бисер со скругленными краями. Для этого вида бисера компания разработала отдельную маркировку.

Маркировка	Размер одной бисерины	Количество бисеринок в 1 грамме, штук
6/0	4 мм	18
8/0	3 мм	43
11/0	2,2 мм	114–127
15/0	1,5 мм	240



Что касается стойкости покрытия, то определить ее помогут символы:

O – максимально устойчивое покрытие;
A – может изменяться или выцвести под воздействием прямых солнечных лучей или времени;
B – не стоек к истиранию и воздействию химических веществ;

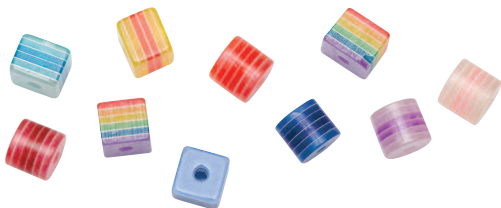
D – менее стоек, чем с покрытием **C**. Не рекомендуется для бижутерии;
X – бисер с такой маркировкой может лишиться покрытия в самый неожиданный момент.
 А если в маркировке присутствует такой значок «→», то, как поведет себя материал, не известно даже производителю.

БУСИНЫ, СТРАЗЫ, КАБОШОНЫ И ПРОЧЕЕ

Этот не менее популярный материал прекрасно сочетается с бисером. Существует множество форм, расцветок и фактур бусин. Зачастую разделить понятия «бисер» и «бусины» довольно трудно. Так, чешские и Lentils SuperDuo считаются бусинами, а японские Tila – бисером.

Бусины различаются по материалу, из которого они сделаны.

Самые дешевые – пластмассовые. У них есть несомненное достоинство: они довольно легкие. Крупные пластмассовые бусины часто оплетают бисером.

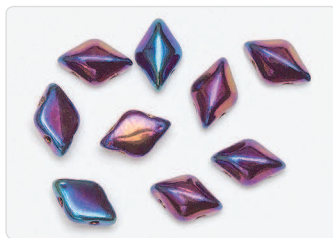


Стекланные бусины могут быть самых разных форм, в том числе гранеными, а также с разным количеством отверстий.

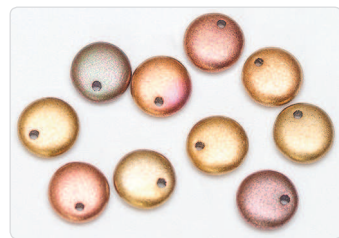
бусины «рис»



бусины GemDuo



бусины Lentils



бусины Gekko



бусины SuperDuo



бусины Rulla



Рондели – бусины в форме диска, **биконусы** – два соединенных конуса, **ксилионы** – сплюснутые биконусы, **бриолеты** – бусины грушевидной формы, овальные граненые бусины.

Стразы – имитация драгоценных камней, также широко используют в бисерных техниках. В вышивке бисером применяют пришивные стразы, имеющие два отверстия для крепления на основе.



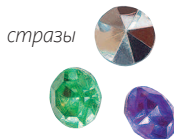
кристаллы Сваровски



бусины биконусы, хрустальные



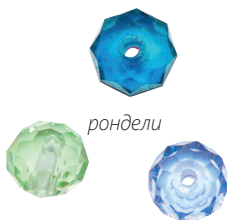
граненые бусины



стразы



бриолеты



рондели



стразы
пришивные



стразовые цепочки

