

ПРАКТИЧЕСКАЯ  
МАГИЯ

ЛИНЬ ХАО

ДЛЯ ЖИЗНИ

# ТАЙНЫ БАЦЗЫ

Древняя китайская  
мудрость для современной  
жизни. Как управлять  
судьбой



Издательство  
АСТ  
Москва

УДК 133.3  
ББК 86.42  
Л59

*Все права защищены. Никакая часть данной книги не может быть воспроизведена в какой бы то ни было форме без письменного разрешения владельцев авторских прав.*

### **Линь Хао.**

Л59 Тайны Бацзы: древняя китайская мудрость для современной жизни. Как управлять судьбой / Линь Хао. — Москва : Издательство АСТ, 2026. — 256 с. : ил. — (Практическая магия для жизни).

ISBN 978-5-17-182691-8

Бацзы (Четыре столпа судьбы) — проверенная веками китайская система, которая на протяжении тысячелетий служит основой для понимания судьбы и жизненных циклов человека.

Это не только инструмент самопознания, но и ключ к успеху в повседневной жизни — в Китае бацзы применяют почти все, от бизнесменов до простых людей, стремящихся улучшить свою судьбу.

За пределами Поднебесной бацзы остается во многом неизвестной или искаженной: часто лишь формальные элементы — символы, гороскопы, общие формулировки. Истинные принципы и рабочие приемы скрыты в традициях и практике мастеров, и потому большинству западных людей недоступны.

В этой книге, возможно, впервые представлена полная и практическая методология работы с бацзы, позволяющая не только понять свою судьбу, но и научиться управлять ею: понятные алгоритмы, реальные кейсы и шаги, с помощью которых вы сможете управлять шансами и выстраивать судьбу сознательно.

Погрузитесь в мир древней китайской философии и откройте для себя тайны, которые помогут вам изменить свою жизнь к лучшему.

**УДК 133.3**  
**ББК 86.42**

Макет подготовлен редакцией «Прайм»

ISBN 978-5-17-182691-8

© Линь Хао., 2026  
© ООО «Издательство АСТ», 2026

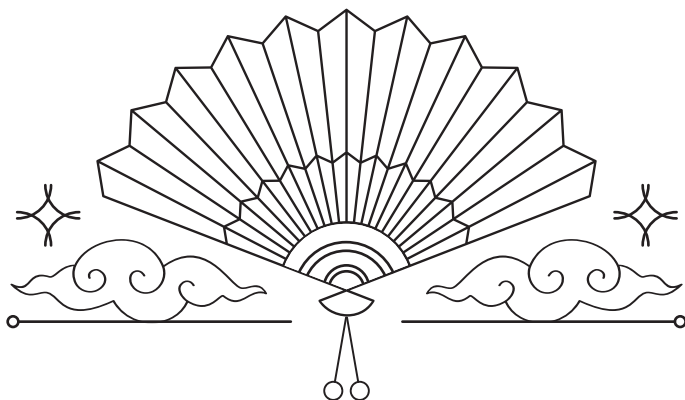
# ОГЛАВЛЕНИЕ

<b>ВВЕДЕНИЕ В БАЦЗЫ</b> .....	5
Приветствие .....	6
Как пользоваться этой книгой .....	8
Мифы о бацзы .....	16
Этика бацзы .....	17
<b>ОСНОВЫ ЧТЕНИЯ</b> .....	19
Год, месяц, день и час: что они означают .....	21
Небесные стволы и Земные ветви простыми словами .....	22
Стихия Личности (День Господина) — ключ к пониманию .....	25
Пять Стихий и Инь — Ян: «алфавит» бацзы .....	28
Стихии как образы: Дерево, Огонь, Земля, Металл, Вода .....	29
Стихии в жизни: как они могут проявляться? .....	32
Простые правила оценки Силы Личности .....	33
Концепция пустоты .....	35
«Температура» карты .....	40
«Скрытые небесные стволы» в земных ветвях — что упускается в других книгах о бацзы .....	45
<b>ЧТЕНИЕ КАРТЫ</b> .....	53
Взаимодействия между элементами. Основные комбинации стихий .....	55
Конфликты, наказания, слияния: как взаимодействия проявляются в характере и судьбе .....	63
Символические Боги (十神, Ши Шэнь) .....	71
Простая система десяти ролей. Ресурс, Деньги, Власть, Самовыражение, Люди .....	78

Символические звезды .....	90
Символические звезды второго уровня:	
тонкая ткань души .....	97
Географические поправки —	
влияние места рождения .....	103
Региональные влияния стихий .....	107
Время и его влияние на судьбу .....	111
Как считать десятилетние периоды (Да Юнь) ....	116
Применение .....	148
Бацзы и искусственный интеллект .....	192
<b>ЖИЗНЬ С БАЦЗЫ .....</b>	<b>217</b>
<b>НА ПРОЩАНИЕ .....</b>	<b>233</b>
<b>ПРИЛОЖЕНИЯ .....</b>	<b>237</b>
Словарь ключевых терминов бацзы .....	238
Калькуляторы .....	241
Чек-листы для самоанализа .....	243



**ВВЕДЕНИЕ  
В БАЦЗЫ**



## ПРИВЕТСТВИЕ

Как было бы хорошо знать, что нас ожидает завтра. Или хотя бы понимать, можем ли мы сегодня опоздать, попасть под дождь или у нас есть все шансы получить повышение. Ведь вокруг так много обстоятельств, на которые мы не можем влиять напрямую. Восточное мышление нашло изящный способ разобраться в устройстве мира. Китайская философия основана на глубоком понимании процессов, которые циклично проходят через природу, жизнь, судьбу и тело человека. Что это за циклы? Об этом рассказывает система **бацзы**.

В Китае систему бацзы называют «**Восемь иероглифов**» (*ба цзы* — «восемь знаков»). Она возникла много веков назад как инструмент для осмысления ритмов природы и места человека в этих ритмах. Люди наблюдали за движением Солнца, Луны, сменой времен года, замечали закономерности и неизменно связывали их воедино.

В основе всего сущего китайцы видят *ци* — жизненную энергию. Ближайший по смыслу перевод — «дыхание» или «жизненный импульс». Из него создано все вокруг, внутри самого человека течет *ци* и соотносится с *ци* снаружи.

Каждый человек идет по своему пути — *дао*, и на этом пути действуют законы, в которых движение *ци* меняется: усиливается, ослабевает, трансформируется. Направление этого пути и его особенности во многом определяются положением человека в мире, а координаты такого положения — это **время рождения**. Именно по времени рождения можно сказать, от чего зависит интенсивность *ци*, его сила или подъем. «Восемь иероглифов», система китайской астрологии, не предсказывает будущее, а показывает динамику *ци* — когда вашу энергию, «дыхание», можно направить в одно русло, а когда в другое.

Система бацзы учитывает природу как индивидуального *ци* (которое у вас внутри), так и *ци* более высокого порядка (внешнее воздействие). На этом принципе основана и традиционная китайская медицина. С помощью бацзы вы сможете понять, какая стихия доминирует в вашей личности и теле. Например, если вы человек, в котором больше всего Дерева, то в годы, когда бушует Огонь, вам лучше проявлять осторожность, накапливать энергию и расходовать ее в более подходящее время. Например, есть поменьше острого, чтобы не заболеть (не перебрать Огня и не спалить свое Дерево).

Всего существует пять стихий — Вода, Огонь, Дерево, Металл, Земля. Тысячелетние наблюдения помогли китайским мудрецам понять, как стихии взаимодействуют друг с другом, как меняются в течение

года, как сосуществуют внутри человека. Это не просто символы — это **динамические процессы**, отражающие законы природы.

Понимать себя, свои сильные и слабые стороны, знать, где искать опору, — это невероятно тяжело сделать, пока снаружи давит бесконечный шум, но тут на помощь и приходит **карта бацзы**.

Она дает подсказки и указания:

- ◆ где находится ваш внутренний ресурс;
- ◆ как распределяются ваши силы;
- ◆ какие периоды благоприятны для новых шагов;
- ◆ когда лучше уделить время накоплению энергии и отдыху.

Бацзы помогает увидеть, какими качествами вас наделила природа, подсказывает, как их раскрыть. *«Познай свое время, и половина дела уже сделана».*

Природа заложила в вас огромный потенциал, а вам остался лишь один шаг, чтобы использовать его. У нас нет возможности долго наблюдать за ритмами природы или любоваться с дорогим другом Луной, чтобы потом написать об этом поэму. Но мы можем опереться на древнюю мудрость.

## КАК ПОЛЬЗОВАТЬСЯ ЭТОЙ КНИГОЙ

Первый шаг на пути к пониманию себя и мира во-круг — **построение схемы карты бацзы**. Сегодня можно сделать электронный расчет ваших четырех столпов

(год, месяц, день, час) с помощью онлайн-калькулятора (варианты калькуляторов для русскоязычных читателей редакция добавила в приложение «Калькуляторы». — *Прим. ред.*). Для этого вам понадобятся:

### 1. Точный час рождения

Бацзы чувствительна к часу — он меняет часовой столп. Если точное время неизвестно, вы можете упустить некоторые значения, расчет будет примерным и полезным лишь отчасти.

### 2. Место рождения

Это необходимо для определения точного времени рождения, поскольку большинство калькуляторов переводят местное время в астрономическое; для этого достаточно указать город рождения или то место, где астрономическое время будет таким же, как в реальном месте вашего рождения (если система не может найти ваш населенный пункт).

### 3. Лунный календарь

Китайская система опирается на лунный календарь, поэтому обратите внимание на подсказки калькулятора. И если нет автоматического перевода в григорианский календарь, вам придется сделать это самостоятельно.



#### Важно!

В западных калькуляторах часто встречается ошибка: месяц определяют по григорианской дате («родился в феврале — значит, месяц Земля»), но в бацзы февраль может быть еще Зимой (Вода), если солнечный термин Личунь (начало весны) еще не наступил.



Правильно: месяц = период между двумя солнечными терминами (например, Ли-чунь → Цзинчжэ = месяц Тигра = Дерево).

**В нашем примере используем карты для даты 08.08.1988 и времени UTC+0**

### Четыре столпа

- ◆ Год — Небесный ствол (верх) и Земная ветвь (низ)
- ◆ Месяц — Небесный ствол и Земная ветвь
- ◆ День — Небесный ствол и Земная ветвь
- ◆ Час — Небесный ствол и Земная ветвь

Четыре столпа состоят из Небесного ствола (верхний иероглиф) и Земной ветви (нижний иероглиф), отражающих энергии времени рождения человека.

<b>ЧАС</b>	<b>ДЕНЬ</b>	<b>МЕСЯЦ</b>	<b>ГОД</b>
<i>Инь Металл</i>	<i>Инь Дерево</i>	<i>Ян Металл</i>	<i>Ян Земля</i>
辛	乙	庚	戊
<b>Небесные стволы</b>			
<i>Змея Инь Огонь</i>	<i>Коза Инь Земля</i>	<i>Обезьяна Ян Металл</i>	<i>Дракон Ян Земля</i>
巳	未	申	辰
<b>Земные ветви</b>			

## Стихия Личности

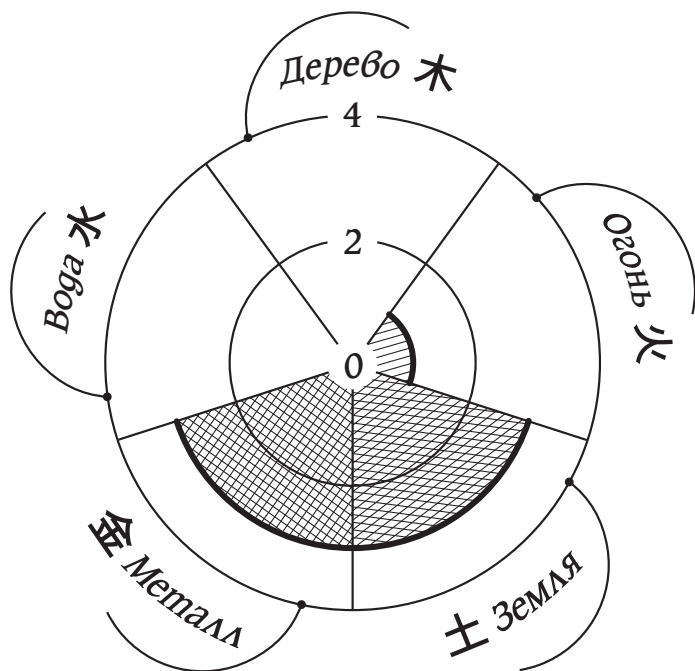
- ◆ Определите ваш ствол Дня (находится в столбце «День» в верхней позиции).
- ◆ Запишите его стихию и полярность (например: Дерево Ян, Огонь Инь).



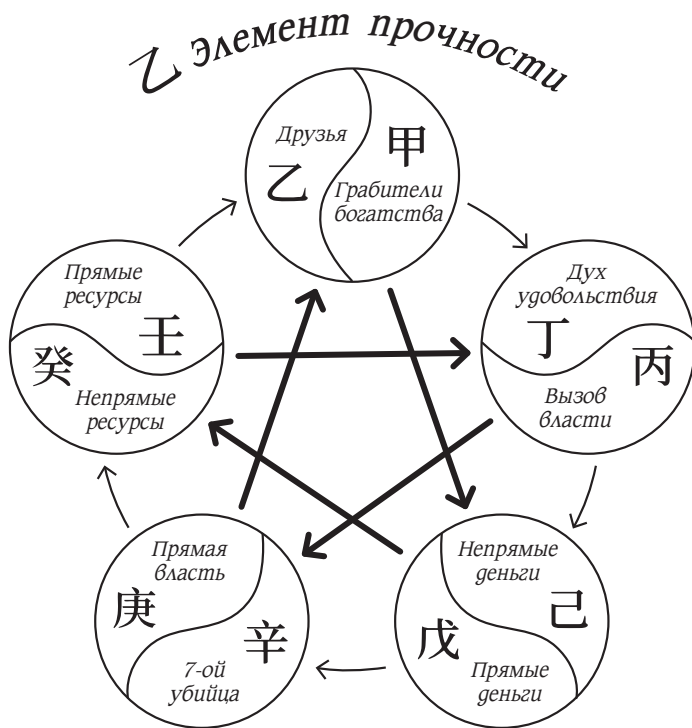
**Скрытые стволы.** Сохраните список внутри каждой Земной ветви — обычно калькулятор показывает их мелким шрифтом в проверсии.

<i>Вызов власти</i> <b>丙</b> <i>Огонь Ян</i>	<i>Непрямые деньги</i> <b>己</b> <i>Земля Инь</i>	<i>Прямая власть</i> <b>庚</b> <i>Металл Ян</i>	<i>Прямые деньги</i> <b>戊</b> <i>Земля Ян</i>
<i>Прямая власть</i> <b>庚</b> <i>Металл Ян</i>	<i>Друг</i> <b>乙</b> <i>Дерево Инь</i>	<i>Прямые ресурсы</i> <b>壬</b> <i>Вода Ян</i>	<i>Друг</i> <b>乙</b> <i>Дерево Инь</i>
<i>Прямые деньги</i> <b>戊</b> <i>Земля Ян</i>	<i>Дух удовольствия</i> <b>丁</b> <i>Огонь Инь</i>	<i>Прямые деньги</i> <b>戊</b> <i>Земля Ян</i>	<i>Непрямые ресурсы</i> <b>癸</b> <i>Вода Инь</i>

**Баланс пяти стихий.** Если калькулятор показывает проценты или диаграмму пяти элементов, сохраните эти цифры. Отметьте, каких элементов много, а каких мало.



Символические Боги или упрощенные роли —  
 Ресурс, Деньги, Власть, Самовыражение, Люди.



**Периоды удачи** (Да Янь, десятилетние периоды).  
Начало, элементы столпа удачи. При желании сохраните также годовые и месячные влияния, если сайт их показывает.

2078	2068	2058	2048	2038	2028
90	80	70	60	50	40
Ян Металл	Инь Металл	Ян Вода	Инь Вода	Ян Дерево	Инь Дерево
庚	辛	壬	癸	甲	乙
戌	亥	子	丑	寅	卯



Отметьте, учитывает ли калькулятор солнечные термины (корректирует ли он месяц рождения, переводя в китайскую систему, или оставляет в западном значении). Если вы не уверены во времени рождения — сохраните несколько версий карты, чтобы дела шли успешно

### Что сохранить после расчета:

1. **Ствол Дня** — определяет *Стихию Личности* (например: *Дерево Ян, Огонь Инь*).
2. **Скрытые стволы** — обычно указаны мелким шрифтом под Земными ветвями.
3. **Баланс стихий** — процентное соотношение или диаграмма. Отметьте избытки и дефициты.

4. **Символические Боги (Ши Шэнь)** — в упрощенной интерпретации: *Ресурс, Деньги, Власть, Самовыражение, Люди*.
5. **Периоды удачи (Да Янь)** — начало, продолжительность, элементы.
6. **Годовые и месячные влияния** (если доступны).

### Как работать картой в тандеме с этой книгой:

1. Получили карту → нашли **ствол Дня**. В книге ищите главу про **Стихию Личности** — там подробно описано, что значит ваш ствол Дня (раздел о Дне Господина).
2. Сравните базовый **состав стихий**. Если калькулятор дал проценты или перечислил, какие элементы доминируют, откройте в книге раздел «**Баланс и дисбаланс в карте**» — смотрите, какие черты и потребности соответствуют избыткам и дефицитам.
3. Проверьте скрытые стволы ветвей. В книге вы найдете объяснение, зачем они нужны и как влияют на поведение и возможности. Сопоставляйте конкретные ветви с описаниями в тексте.
4. Найдите «Ши Шэнь» — «十神» (Символические Боги). Если сайт указывает их, пользуйтесь нашей упрощенной системой ролей (Ресурс, Деньги, Власть, Самовыражение, Люди) — в книге для каждой роли есть список, как она проявляется в жизни.
5. Откройте такты (столпы удачи). Сравните годы, которые сайт пометил как «вхождение столпа удачи», с разделом книги «**Столпы удачи**»: там — как читаются изменения и примеры, что обычно меняется при наступлении нового десятилетия.