

УДК 373.5:94
ББК 63.3я721
Б24

Макет подготовлен при содействии ООО «Айдиономикс»

Барабанова, Алиса Павловна.

Б24 История / А. П. Барабанова. — Москва : Эксмо, 2024. — 192 с. —
(В помощь старшекласснику. Наглядный справочник).

ISBN 978-5-04-192838-4

В книге приводятся все основные темы школьного курса истории с 6 по 11 классы. Уникальная наглядная структура с активными полезными полями поможет оперативно найти и ознакомиться с необходимым материалом, повторить забытое и выучить новое.

Пособие содержит подробную информацию по разделам предмета, охватывающая исторические эпохи от Древнего мира до Новейшей истории. Теоретические блоки сопровождаются иллюстрациями, схемами и таблицами для лучшей систематизации знаний и усвоения материала.

Наглядный справочник для старшеклассников станет незаменимым помощником при подготовке к урокам, текущим и итоговым формам контроля, а также будет полезен учителям при составлении планов занятий, контрольных работ и подготовке учащихся к ОГЭ и ЕГЭ.

УДК 373.5:94
ББК 63.3я721

ISBN 978-5-04-192838-4

© Барабанова А. П., 2024
© ООО «Айдиономикс», 2024
© Оформление. ООО «Издательство «Эксмо», 2024

СОДЕРЖАНИЕ

ВВЕДЕНИЕ	6
ДРЕВНОСТЬ И СРЕДНИЕ ВЕКА ДО XVI в.	7
Первобытное общество и Древний мир (2,5 млн лет до н. э. — IV в. н. э.)	7
Периоды истории первобытного общества и Древнего мира	7
Народы и государства, заселявшие территорию России	9
Восточнославянские племена и их соседи	11
Хозяйство восточных славян	13
Верования восточных славян	14
Общественный строй восточных славян	15
Русь в IX — начале XII в.	16
Возникновение государственности	16
Князья и дружина. Вечевые порядки	17
Принятие христианства	20
Законы Древнерусского государства	21
Социальный состав населения Древнерусского государства	22
Период раздробленности Руси в 30-е гг. XII — начале XIII в.	22
Раздробленность Руси	22
Крупнейшие земли и княжества	23
Русь и Орда	25
Ордынское владычество	26
Борьба с экспансией с северо-запада в XIII в.	27
Русь и Литва	29
Московское княжество и деятельность московских князей	29
Формирование в XV в. единого Русского государства	31
Культура в IX—XV вв.	34
НОВОЕ ВРЕМЯ	36
Россия в XVI—XVII вв.: от великого княжества к царству	36
Россия в XVI в.	37
Реформы середины XVI в.	39
Российское государство в 1565—1572 гг. Опричнина	40
Внешняя политика Русского государства в XVI в.	41
Российское государство после Ивана Грозного	42
Смута в России	43
Политика первых Романовых	46
Социально-экономическое развитие России в XVII в.	47
Этапы закрепощения крестьян	47
Структура общества в XVII в.	49
Церковная реформа Никона	50
Бунты и восстания XVII в.	51
Культура в XVI—XVII вв.	53
Россия в конце XVII — XVIII в.: от царства к империи	55
Россия в эпоху Петра I	56

Петровские преобразования.....	58
Внешняя политика Петра I.....	62
Северная война (1700—1721).....	62
Российская империя. Эпоха дворцовых переворотов.....	65
Россия в период правления Екатерины II (1762—1796).....	69
Россия в период правления Павла I (1796—1801).....	72
Ужесточение крепостного права.....	73
Культура в XVIII в.	74
Российская империя в XIX — начале XX в.	76
Россия в период правления Александра I (1801—1825).....	78
Отечественная война 1812 г.	81
Движение декабристов.....	83
Россия в период правления Николая I (1825—1855).....	84
Крымская война (1853—1856).....	86
Основные направления русской общественной мысли.....	87
Экономическое и промышленное развитие.....	87
Россия во второй половине XIX — начале XX в.	88
Россия в период правления Александра II.....	90
Реформы 1860—1870-х гг.	90
Внешняя политика Александра II.....	96
Россия в период правления Александра III.	
Политика контрреформ.....	98
Внутренняя политика Александра III.....	98
Развитие капитализма.....	100
Финансовая политика.....	100
Экономическая политика И. А. Вышнеградского и С. Ю. Витте.....	100
Внешняя политика Александра III.....	101
Идейные течения второй половины XIX в.	102
Россия в период правления Николая II (1894—1917).....	104
Русско-японская война (1904—1905).....	105
Первая российская революция (1905—1907).....	107
Начало парламентаризма.....	108
Аграрная реформа П. А. Столыпина.....	109
Культура Российской империи в XIX в.	111
Культура Серебряного века.....	114
НОВЕЙШАЯ ИСТОРИЯ.....	116
Россия в 1914—1921 гг.	116
Россия в Первой мировой войне (1914—1918).....	118
Великая российская революция. Февраль 1917 г.	121
Великая российская революция. Октябрь 1917 г.	124
Первые революционные преобразования большевиков.....	125
Гражданская война и иностранная интервенция.....	126
Годы НЭПа.....	131
СССР в 1922—1941 гг.	132
Образование СССР.....	134
Построение социализма.....	135
Культ личности И. В. Сталина.....	137

Репрессии	137
Индустриализация	138
Коллективизация.....	139
Идеология советской культуры в 1920—1930-х гг.....	141
Внешняя политика СССР в 1920—1930-х гг.	142
Культура и идеология периода Гражданской войны и 1920—1930-х гг.	144
Великая Отечественная война (1941—1945).....	147
СССР накануне Великой Отечественной войны	148
I этап Великой Отечественной войны. Оборона.....	148
II этап Великой Отечественной войны.	
Коренной перелом	149
III этап. Победа СССР в Великой Отечественной войне	150
Партизанское движение.....	153
Окончание Второй мировой войны.....	154
СССР в 1945—1991 гг.	155
Внешняя политика СССР: холодная война (1946—1991).....	157
«Поздний сталинизм» (1945—1953)	160
Период оттепели: середина 1950-х гг.	161
Реформы Н. С. Хрущёва (1953—1964)	162
Период застоя и кризис.....	163
Политика перестройки и гласность (1985—1991).....	164
Внешняя политика СССР: новое политическое мышление	166
Культура СССР в 1945—1991 гг.	166
Российская Федерация в 1992—2022 гг.	168
Августовский путч (19—21 августа 1991 г.).....	170
Распад СССР	170
Политический кризис 1992—1993 гг.	171
Общественно-политическое развитие России.....	173
Становление многопартийности.....	173
Становление российского парламентаризма.....	174
Российская Федерация и Содружество Независимых Государств (СНГ).....	174
Переход к рыночной экономике.....	175
Российская Федерация в 2000—2012 гг.	177
Российская Федерация в 2012—2022 гг.	181
Культурное пространство в конце XX — начале XXI в.	182
ПРИЛОЖЕНИЕ	184

ВВЕДЕНИЕ

Перед вами справочник, который поможет обобщить, систематизировать и закрепить знания по истории за курс средней школы.

Теоретические блоки информации в пособии дополнены схемами и таблицами, а также проиллюстрированы картами для лучшего запоминания и быстрого поиска материала. Книга содержит теоретические сведения по основным разделам предмета, охватывая исторические эпохи от Древнего мира до Новейшей Истории.

Темы, представленные в пособии, соответствуют программе средней школы и включены в образовательный стандарт базового и профильного уровней, то есть присутствуют как в содержании государственного (итогового) контроля, так и в программах для поступающих в вузы.



ДРЕВНОСТЬ И СРЕДНИЕ ВЕКА ДО XVI в.

ПЕРВОБЫТНОЕ ОБЩЕСТВО И ДРЕВНИЙ МИР (2,5 млн лет до н. э. — IV в. н. э.)

Древний мир — В широком смысле слова обозначение первого периода истории человечества от истоков формирования общества (1,8 млн лет назад) до начала Средних веков (первые века н. э.).

Первобытное общество — Период в истории человечества до появления первых государств.



ПЕРИОДЫ ИСТОРИИ ПЕРВОБЫТНОГО ОБЩЕСТВА И ДРЕВНЕГО МИРА

Каменный век — 1,8 млн лет — 4000—3000 лет до н. э.:

- ◆ **палеолит** (древний каменный век);
- ◆ **мезолит** (средний каменный век);
- ◆ **неолит** (новый каменный век).

Медный век — 4000—3000 лет до н. э.

Бронзовый век — 3000—1000 лет до н. э.

Железный век — От 1000 лет до н. э. по настоящее время.



НА ЗАМЕТКУ — Первые города на территории России появились около 4000 лет назад на Южном Урале. Эта территория была названа Страной городов. Самое известное поселение Страны городов — Аркаим.

Древнейшие поселения и памятники

- ◆ Стоянка в Денисовой пещере на Алтае. Возраст стоянки — около 50 000 лет.
- ◆ Деревня Костёнки, Воронежская область. Возраст стоянки — 35 000—45 000 лет.
- ◆ Стоянка Сунгирь под Владимиром. Возраст стоянки — около 25 000—30 000 лет.



Община

◆ Капова пещера, Башкирия. Памятник живописи древних людей разных периодов (15 000—18 000 лет).

Традиционная форма социальной организации. **Первобытная (родовая)** община характеризуется коллективным трудом и потреблением, более поздняя форма — **соседская** (территориальная, сельская) — сочетает индивидуальное и общинное землевладение.

Палеолит (2,5 млн лет — 8000 лет до н. э.)	Мезолит (10 000—6000 лет до н. э.)
Тип хозяйствования	
Присваивающее (преимущественно загонная охота, в меньшей степени рыболовство и собирательство)	Присваивающее (охота с помощью ловушек, большое внимание уделялось рыболовству и собирательству)
Основная характеристика	
Люди впервые начали использовать огонь. Происходит разделение труда на мужской и женский. Около 60 000—80 000 лет назад сформировался человек современного типа. Происходит социогенез: выделяются роды, племена	Вымирание мегафауны вынуждает человека приспосабливаться, совершенствуя способы охоты и орудия труда. Использование составного оружия. Начало применения лука, рыболовных снастей, саней, лыж и лодок

Неолит (6000—4000 лет до н. э.)	Медный, бронзовый и железный века (4000—1000 лет до н. э. по настоящее время)
Тип хозяйствования	
Производящее (земледелие и скотоводство)	Производящее (земледелие, скотоводство, ремёсла)
Основная характеристика	
Неолитическая революция — переход от присваивающего хозяйства к производящему. Изобретение мотыги с каменными наконечниками. Приручение и разведение животных. Зарождение ремёсел	Начало обработки металлов и, следовательно, появление излишков труда. Обмен этими излишками между племенами. Разделение скотоводческих (переход к кочевому образу жизни) и земледельческих (переход к оседлому образу жизни) племён. Выделение ремёсел (кузнечное и гончарное дело, ткачество и др.). Расслоение населения на богатых и бедных. У власти находятся вожди и старейшины. Замена родовой общины на соседскую. Появление законодательства



НАРОДЫ И ГОСУДАРСТВА, ЗАСЕЛЯВШИЕ ТЕРРИТОРИЮ РОССИИ



НА ЗАМЕТКУ

В древности на территории современной России образовалось несколько государств. Первыми из них были античные города-государства Северного Причерноморья. Великое переселение народов привело к значительному изменению карты мира.

Греческие города-государства и Боспорское царство

Временные рамки

- ◆ VII—VI вв. до н. э. — начало греческой колонизации Северного Причерноморья и основание полисов.
- ◆ V в. до н. э. — основание Боспорского царства (столица — Пантикапей).

Место проживания

Черноморское побережье (в дальнейшем территорию захватывали сарматы, государство Понт, римляне, готы, гунны, из полисов сохранился только Херсонес).

Особенности

Основание полисов Ольвия, Пантикапей, Херсонес. Основное население — торговцы и ремесленники. У власти находились граждане полиса.

Полис

Город-государство в Древней Греции. Власть в нём принадлежала полноправным гражданам.

Скифы (ираноязычные народы). Скифское царство

Временные рамки

IV в. до н. э. — основание Скифского царства (столица — Неаполь Скифский).

Место проживания

Северное Причерноморье (в дальнейшем территорию захватывали сарматы, государство Понт, римляне, готы, гунны, из полисов сохранился только Херсонес).

Особенности

Делились на земледельцев и кочевников. У власти находились старейшины и вожди. Большую роль играл культ предков.

Гунны

Временные рамки

IV—VII вв. н. э.



- Место проживания** ● Восточная и Центральная Европа, после — Северное Причерноморье.
- Особенности** ● Сыграли большую роль в начале Великого переселения народов. Самый известный вождь — Аттила.

Дербент

- Временные рамки** ● VI в. до н. э. — первое упоминание.
- Место проживания** ● Побережье Каспийского моря.
- Особенности** ● С начала IV в. один из первых христианских центров на территории современной России. В дальнейшем приняли ислам. В городе находится самая старая мечеть в России.

Тюрки (Тюркский каганат)

- Временные рамки** ● VI—VII вв. н. э.
- Место проживания** ● Степные зоны Восточной Европы.
- Особенности** ● Одно из крупнейших государств. Титул правителя — каган. Распалось в начале VII в.

Хазары (Хазарский каганат)

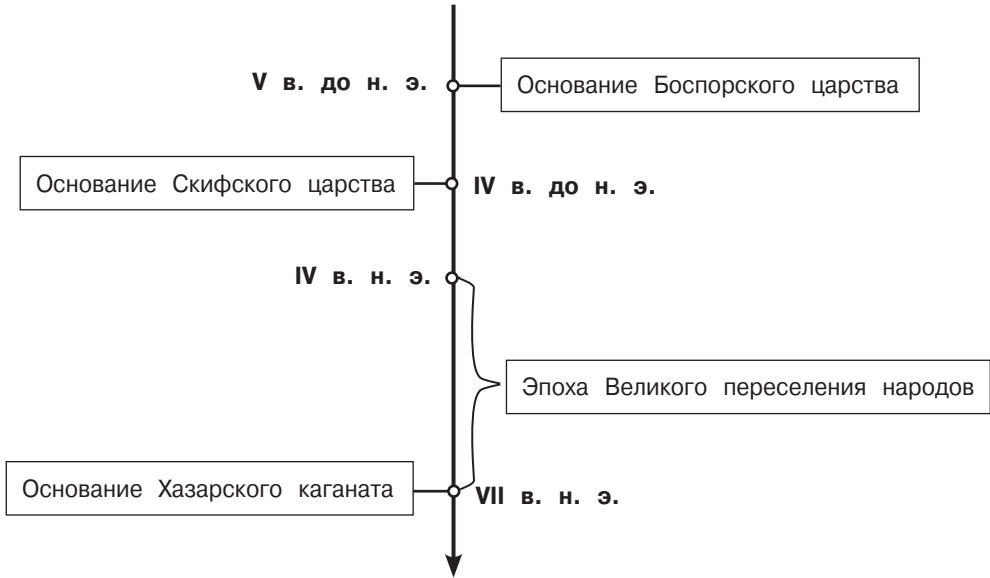
- Временные рамки** ● VII в. н. э. — основание Хазарского каганата (столица — Итиль).
- Место проживания** ● Нижнее Поволжье, Приазовье, Северный Кавказ, степные зоны Восточной Европы.
- Особенности** ● Заставляли славян и другие соседние народы платить дань. Были язычниками, но в VIII в. многие приняли иудаизм.

Тюркоязычные булгары (Великая Булгария и Волжская Булгария)

- Временные рамки** ● ♦ VII в. — Великая Булгария.
♦ IX в. — Волжская Булгария (столица — Булгар).
- Место проживания** ● Кубань, Поднепровье, Поволжье.
- Особенности** ● На начальном этапе зависели от хазар. Основали Казань. С 922 г. официальная религия — ислам.

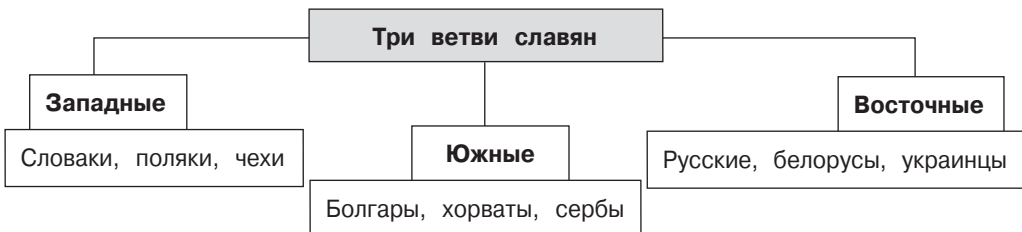
Финно-угорские племена и балты

- Временные рамки** ● III тыс. до н. э. — I тыс. н. э.
- Место проживания** ● Лесные зоны Восточной Европы и Западной Сибири.
- Особенности** ● Не имели контактов с античными государствами. Сочетали разные типы хозяйствования. Жили в полужемлянках. Обожествляли силы природы.



ВОСТОЧНОСЛАВЯНСКИЕ ПЛЕМЕНА И ИХ СОСЕДИ

- НА ЗАМЕТКУ** ● В V—VI вв. славянские племена распространились по значительной части европейской территории. В ходе этого движения они разделились на три ветви: западную, южную и восточную. Восточные славяне в VI—VIII вв. расселились на обширной территории Восточно-Европейской равнины.



Основные восточнославянские племена и места их расселения

- Вятичи** ● Между реками Ока, Волга и Клязьма.
- Древляне** ● На реке Припять (город Искоростень).
- Дреговичи** ● Междуречье Припяти и Березины.
- Дулебы (позднее — волыняне и бужане)** ● Западная Волынь.
- Ильменские словене** ● Озеро Ильмень, реки Волхов и Ловать (город Новгород).
- Кривичи** ● Западная Двина, верховья Волги и Днепра (город Смоленск).
- Полочане** ● Бассейн Западной Двины (город Полоцк).
- Поляне** ● Бассейн реки Днепр (город Киев).
- Радимичи** ● Вдоль реки Сож.
- Северяне** ● Реки Десна и Днепр (город Чернигов).
- Тиверцы** ● Вдоль реки Днестр, рядом с устьем Дуная.
- Уличи** ● Нижняя часть Днепра, Побужье и Черноморское побережье.

Взаимоотношения с соседями

Взаимоотношения восточных славян с соседями были различными.

- ◆ **С земледельческим населением** (финно-угорскими племенами, балтами, ираноязычным населением) у восточных славян сложились добрососедские отношения: происходила ассимиляция, то есть смешивание народностей, что отражалось и в языке. В частности, многие древние иранские слова прочно вошли в славянский язык и используются до сих пор (топор, собака, бог). Некоторые славянские боги носили иранские имена (например, Хорс), а имя одного из наиболее почитаемых богов Перуна имеет балтское происхождение.
- ◆ **С кочевыми неземледельческими народами** отношения были враждебными, определяющими факторами выступали разность культур, традиционные набеги кочевников и т. д.

Территория славян

- VI в.** ● Славяне изначально являлись одной из этнических и языковых ветвей индоевропейцев. К славянам относились племена венедов, склавинов и антов. Они проживали преимущественно на территории Центральной и Западной Европы. В начале VI в. происходило активное расселение славян на восток, запад и территорию Балканского полуострова.
- VII—VIII вв.** ●
- ◆ Происходит окончательное разделение славян на три ветви: западную, южную и восточную.
 - ◆ Появляются первые славянские государственные объединения.
- Конец VIII — IX в.** ● Продолжается объединение разных славянских племён в племенные союзы, происходят столкновения славян с варягами и Византийской империей. В связи с общественно-политическим и социально-экономическим развитием славяне вплотную приблизились к созданию самостоятельных княжеств и в дальнейшем — единого Древнерусского государства.



ХОЗЯЙСТВО ВОСТОЧНЫХ СЛАВЯН



НА ЗАМЕТКУ

Природно-климатические условия Восточной Европы, где расселились восточные славяне, отличались рядом особенностей, которые сказались как на повседневной жизни, так и на организации всего общества. Основная часть Восточно-Европейской равнины относится к умеренному поясу. На севере раскинулась тайга, центральная часть занята смешанными лесами, а на юге расположились лесостепи.

Земледелие

- Переложное** ● Способ земледелия, при котором плодородие почвы восстанавливается естественным путём. На участке выжигали траву, использовали удобренную золой землю до истощения, после чего оставляли её на 2—4 года до восстановления травяного покрова.
- Подсечно-огневое** ● Способ земледелия, при котором участок расчищали от леса (деревья подрубали и оставляли сохнуть, потом выкорчёвывали и сжигали), использовали до полного истощения, после чего бросали и расчищали новый.

Пашенное — Способ земледелия, при котором обработка земли происходит с использованием тягловой силы домашних животных и пахотных орудий (рала, сохи, плуга и др.).

Основные достижения земледелия

- ◆ Начало использования пахотных орудий.
- ◆ Использование двуполья: половина земель засеяна, половина распахана и «отдыхает», затем участки меняли местами.
- ◆ Использование трёхполья: одно поле засеивалось весной (яровые), второе — зимой (озимые), третье находилось под паром.

Скотоводство

- ◆ Мелкий скот.
- ◆ Крупный рогатый скот.
- ◆ Домашняя птица.
- ◆ Лошади (сначала для мяса, потом как тягловые животные).

Промыслы

- ◆ Охота (причём не только ради мяса, но и ради пушнины).
- ◆ Собирательство.
- ◆ Рыболовство.
- ◆ Бортничество (сбор мёда диких пчёл).

Ремесло

- ◆ Кузнечное.
- ◆ Кожевенное.
- ◆ Ювелирное.
- ◆ Гончарное.
- ◆ Ткацкое.



ВЕРОВАНИЯ ВОСТОЧНЫХ СЛАВЯН

Язычество — Система верований, основанных на многобожии, обожествлении сил природы, животного и растительного мира.

- ◆ **Поклонение явлениям природы:** персонификация стихий и ландшафтов — вера в русалок, водяных, леших, полевииков и др.
- ◆ **Почитание животных** (медведя, лисы, волка и др.) как перевоплотившихся предков.



НА ЗАМЕТКУ

- ◆ **Культ предков** (почитание чуров, щуров, пращуров, домовых и др.).

Для поклонения богам славяне не строили храмов. Они совершали религиозные обряды в священных рощах, у священных дубов, где стояли деревянные или каменные статуи богов (идолы).

Наиболее почитаемые боги:

- ◆ Стрибог — бог ветра;
- ◆ Сварог — бог неба;
- ◆ Велес — бог скота и богатства;
- ◆ Мокошь — богиня плодородия и покровительница рода;
- ◆ Симаргл — бог подземного мира;
- ◆ Перун — бог грома, молнии, войны;
- ◆ Даждбог (Ярило, Хорс) — бог солнца.



ОБЩЕСТВЕННЫЙ СТРОЙ ВОСТОЧНЫХ СЛАВЯН

Первоначально славяне объединялись в общины на основе кровного родства. Во главе рода стоял **старейшина**. Однако по мере расселения на более обширной территории родовую общину сменила территориальная (соседская) — **вервь**. Возник новый орган управления — **вече** (совет всех домохозяев). Во время нападения врагов собиралось **народное ополчение**. Отдельные общины объединялись в **племена**, а те, в свою очередь, — в союзы племён. По разным данным, существовало 12—15 восточнославянских племенных союзов. Наиболее многочисленными были поляне и ильменские словене.

Схема общественного строя восточных славян

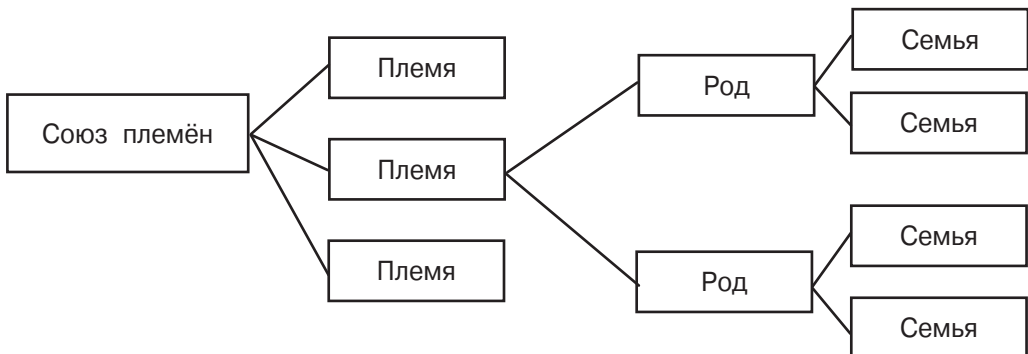
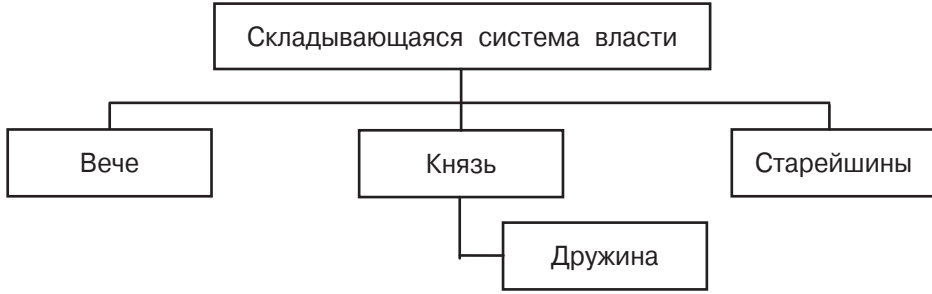


Схема системы власти восточных славян



	Вече	<ul style="list-style-type: none"> Народное собрание, в ведение которого входили следующие аспекты. <ul style="list-style-type: none"> ◆ Вопросы войны и мира. ◆ Обсуждение законов. ◆ Согласие на новые налоги. ◆ Финансовые и земельные вопросы и т. д.
	Князь	Военный вождь у славян (аналогично конунгу у скандинавов).
	Дружина	Отряд воинов, воевавших вместе с князем. Была привилегированным слоем общества.

РУСЬ В IX — НАЧАЛЕ XII в.

В IX в. на территории Восточной Европы возникло государство Древняя Русь (иногда его ещё называют Русь, Древнерусское государство).



ВОЗНИКНОВЕНИЕ ГОСУДАРСТВЕННОСТИ

