

Тереза Жилевска



Полный курс кройки и шитья

# ОБЪЕМНОЕ МОДЕЛИРОВАНИЕ ЖЕНСКОЙ ОДЕЖДЫ

без сложных расчетов и чертежей

**для начинающих**



НАШЕ СЛОВО

МОСКВА 2018

УДК 746.41  
ББК 37.248  
Ж72

Teresa Gilewska  
LE MODÉLISME DE MODE. MOULAGE LES BASES

© 2009 Groupe Eyrolles, Paris, France

**Жилевска, Тереза.**

Ж72 Полный курс кройки и шитья. Объемное моделирование женской одежды без сложных расчетов и чертежей: для начинающих : [перевод с французского] / Тереза Жилевска. — Москва : Эксмо, 2018. — 224 с. — (Рукоделие. Шитье по-французски).

Вторая книга знаменитого «Полного курса кройки и шитья», написанная всемирно известным французским модельером и преподавателем курсов для молодых дизайнеров Терезой Жилевска, предназначена для тех, кто уже овладел основами моделирования и хочет совершенствовать мастерство и попробовать свои силы в создании более сложных, но таких привлекательных моделей одежды, как пиджаки и жакеты, вечерние платья, брюки и костюмы! И это совсем не так сложно, как кажется! С помощью этой книги вы освоите построение сложных выкроек легко и быстро и сможете смоделировать абсолютно любую одежду по своему вкусу! Подробнейшие пояснения, множество иллюстраций, огромное количество авторских разработок и секретов! Теперь вы с полной уверенностью сможете назвать себя настоящим дизайнером!

УДК 746.41  
ББК 37.248

Все права защищены. Книга или любая ее часть не может быть скопирована, воспроизведена в электронной или механической форме, в виде фотокопии, записи в память ЭВМ, репродукции или каким-либо иным способом, а также использована в любой информационной системе без получения разрешения от издателя. Копирование, воспроизведение и иное использование книги или ее части без согласия издателя является незаконным и влечет уголовную, административную и гражданскую ответственность.

Издание для досуга

РУКОДЕЛИЕ. ШИТЬЕ ПО-ФРАНЦУЗСКИ

**Жилевска Тереза**

**ПОЛНЫЙ КУРС КРОЙКИ И ШИТЬЯ**

**Объемное моделирование женской одежды**

**без сложных расчетов и чертежей**

**Для начинающих**

Директор редакции *Е. Капьев*

Шеф-редактор группы *Т. Сова*. Ответственный редактор *Ю. Драмашко*

Младший редактор *Е. Новомирская*. Художественный редактор *В. Давлетбаева*

ООО «Издательство «Эксмо»

123308, Москва, ул. Зорге, д. 1. Тел.: 8 (495) 411-68-86.

Home page: [www.eksmo.ru](http://www.eksmo.ru) E-mail: [info@eksmo.ru](mailto:info@eksmo.ru)

Өндіруші: «ЭКМО» АҚБ Баспасы, 123308, Мәскеу, Ресей, Зорге көшесі, 1 үй.

Тел.: 8 (495) 411-68-86.

Home page: [www.eksmo.ru](http://www.eksmo.ru) E-mail: [info@eksmo.ru](mailto:info@eksmo.ru)

Тауар белгісі: «Эксмо»

Интернет-магазин: [www.book24.ru](http://www.book24.ru)

Интернет-дүкен: [www.book24.kz](http://www.book24.kz)

Импортер в Республику Казахстан ТОО «РДЦ-Алматы».

Қазақстан Республикасындағы импорттаушы «РДЦ-Алматы» ЖШС.

Дистрибутор и представитель по приему претензий на продукцию,

в Республике Казахстан: ТОО «РДЦ-Алматы»

Қазақстан Республикасында дистрибутор және өнім бойынша арыз-талаптарды

қабылдаушының өкілі «РДЦ-Алматы» ЖШС.

Алматы қ., Домбровский көш., 3-а, литер Б, офис 1.

Тел.: 8 (727) 251-59-90/91/92; E-mail: [RDC-Almaty@eksmo.kz](mailto:RDC-Almaty@eksmo.kz)

Өнімнің жарамдылық мерзімі шектелмеген.

Сертификация туралы ақпарат сайты: [www.eksmo.ru/certification](http://www.eksmo.ru/certification)

Сведения о подтверждении соответствия издания согласно законодательству РФ о техническом регулировании можно получить на сайте Издательства «Эксмо» [www.eksmo.ru/certification](http://www.eksmo.ru/certification)

Өндірген мемлекет: Ресей. Сертификация қарастырылмаған

Подписано в печать 16.07.2018. Формат 84x108<sup>1</sup>/<sub>16</sub>.

Печать офсетная. Усл. печ. л. 23,52

Доп. тираж 2000 экз. Заказ



ISBN 978-5-699-76119-7



9 785699 761197 >

ISBN 978-5-699-76119-7



В электронном виде книги издательства вы можете купить на [www.litres.ru](http://www.litres.ru)

ЛитРес:  
один клик до книги



© ООО «Издательство «Наше слово», перевод, 2017  
© Оформление. ООО «Издательство «Эксмо», 2018

# Предисловие

Эта книга – воплощение знаний, полученных мною в течение тридцати лет практики в области моделирования.

Будучи преподавателем, я заметила, что в Польше, так же как и во Франции и Китае, уроки моделирования гораздо лучше воспринимались моими учениками, чем уроки плоской кройки. Хотя и тот и другой метод требуют высокой точности, глобальный уровень знаний, в частности математика и сложные дизайнерские правила, в объемном моделировании не обязательны.

Даже не влядея основами построения выкройки, вы можете использовать метод объемного моделирования. И, наоборот, постепенно, по мере продвижения работы, этот метод позволит приобрести фундаментальные знания, такие например, как расположение линий фигуры, процесс придания структуры изделию, создание или чтение чертежа, расчет метража ткани, необходимой для выполнения модели...

Построение выкройки методом объемного моделирования, более доступным, на первый взгляд, все же требует большого терпения и аккуратности, так как хороший результат зависит от точного соблюдения всех этапов изложенных в книге, а также простых, но обязательных правил, которые в ней представлены.

Метод объемного моделирования ценится высоко, так как позволяет видеть продвижение работы и наглядно представлять себе на каждом этапе часть создаваемого изделия, оставляя в то же время большое место для полета фантазии.

Эта книга содержит информацию, необходимую для создания простого изделия методом объемного моделирования. Хотелось бы передать через нее прочные базовые знания с помощью постепенного и логического обучения методу. Издание предназначается как для студентов, в качестве хорошей информационной поддержки на уроках, так и для новичков, желающих сделать шитье одним из любимых видов досуга.

Чтобы дополнить обучение, постичь основные правила построения и понять структуру изделия, вы можете параллельно руководствоваться первой книгой «Полного курса кройки и шитья» – «Моделирование женской одежды».

Мне остается только дать вам один совет: позвольте реализоваться вашей креативности, вашему воображению, так как именно благодаря им рождаются самые красивые модели.

*Тереза Жилевска*

# Оглавление

Предисловие .....	5
Общие положения .....	7
Этапы создания муляжа лифа.....	29
Вытачки переда.....	49
Рукава .....	105
Юбки .....	127
Модели .....	163
Словарь терминов по шитью.....	214

# Общие положения

Объемное моделирование это метод, который используется для получения окончательной выкройки модели.

В противоположность методу построения выкройки на плоскости, который требует математической точности и соблюдения правил, иногда очень строгих, объемное моделирование – метод более свободный, дающий возможность фантазировать.

Существует много способов создания муляжа, разработанных для получения правильной выкройки. Муляж – это плод креативности, выдумки, поиска. Он позволяет улучшить и сделать более легким выполнение окончательной выкройки модели, и все это, как правило, с хорошим результатом! Обычно, если базовые правила соблюдены (верно построены основные линии фигуры), способ получения окончательной выкройки и используемый метод уже не имеют большого значения.

Если работа по моделированию позволяет использовать воображение, то именно опыт определяет самые эффективные способы и методы. А метод, представленный здесь, основан на большом опыте, полученном в этой области...

# Манекен

Чтобы изготовить изделие по любой выбранной модели, нужно сначала выполнить выкройку – или на плоскости, или методом объемного моделирования, то есть создания муляжа.

Этот метод состоит в точной подгонке вытачек, пройм, горловины и т.д. непосредственно на фигуре или манекене при помощи полотна. Полученная «выкройка» из ткани будет затем перенесена на бумагу и оформлена в соответствии с техническими правилами: изгибами, вертикальными линиями, горизонтальными линиями, осями и т.д.

Мастерами от-кутюр выкройки и примерки выполняются по слепку фигуры клиентки. Изделия, созданные таким образом, обычно не нуждаются в коррекции. Слепок своей фигуры каждый может выполнить сам.

Чтобы получить выкройку методом объемного моделирования, обычно используют два вида манекенов.



## Регулируемый манекен

Он изготовлен из твердого материала и покрыт эластичной тканью. С помощью установленного механизма регулирования можно скорректировать силуэт по желаемым меркам (точная копия фигуры).



## Стандартный манекен

Изготовлен из прочного пенообразного материала со стандартными мерками (напр.: размер 38 или размер 40). Допустимы лишь небольшие коррекции такого манекена, например, увеличение объема груди или бедер способом набивки. Создать полностью индивидуальные модификации невозможно.



# Методы объемного моделирования

Существует два очень часто используемых метода выполнения выкройки модели:

- 1) с предварительной выкройкой;
- 2) без предварительной выкройки.

Оба метода правильны. Выбор обычно зависит от уровня знаний в области моделирования и шитья.

## Создание муляжа с предварительной выкройкой

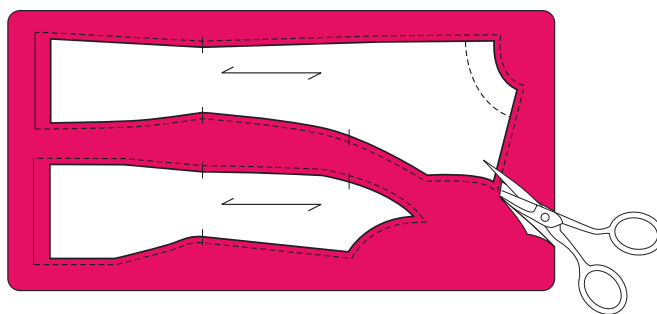
Этот метод не рассматривается в нашей книге, потому что его изучение требует обязательных знаний в области построения плоской выкройки, а также опыта моделирования и шитья.

По этому методу нужно сначала построить выкройку желаемой модели в соответствии со снятыми мерками. Затем выкроить по ней из полотна все детали модели (спинку, перед, рукава, воротник и т.д.), сметать их.

И только после этого можно приступить к регулированию и коррекции изделия на манекене.

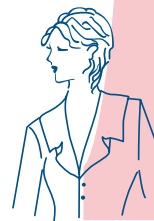
Сделанные во время примерки изменения переносятся на уже существующую плоскую выкройку.

Этот метод чаще всего используется в шитье на заказ или изготовителями одежды, так как он позволяет получить правильную готовую выкройку вскоре после примерки.



Предварительная выкройка из полотна

РИС. 1



## Создание муляжа без предварительной выкройки

Использование этого метода не требует ни опыта, ни знаний в построении плоской выкройки желаемой модели.

Главные сведения, такие как структура изделия, контур фигуры и основы построения, приобретаются постепенно в процессе обучения. Этот метод требует большого терпения и времени. Он очень редко используется профессионалами в постоянной практике за исключением области от-кутюр, где создаются исключительно индивидуальные модели. Для массового производства одежды прет-а-порте этот метод не подходит.

Несмотря на некоторые неудобства, знание этого метода и практика его применения позволяют разрабатывать правильную готовую выкройку, что дает следующие преимущества:

- метод позволяет обойтись без чертежа основы и его модификаций в дальнейшем;
- снятая с манекена выкройка уже содержит исправления и готова к использованию, она не требует в дальнейшем никакой поправки на изделия;
- правильную выкройку мы получаем с меньшими трудовыми затратами, чем при построении плоской выкройки;
- и наконец, владея методом объемного моделирования без предварительной выкройки, гораздо легче понять структуру, этапы построения модели, а также выполнить чертеж на плоскости, так как базовая информация уже усвоена.

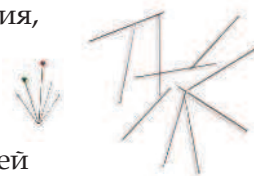


# Инструменты

Для использования метода объемного моделирования, необходимы следующие инструменты.

## Булавки

Они применяются для фиксирования и скалывания деталей из ткани. Из широкого ассортимента булавок лучше всего подходят для работы булавки длиной 3,5 см и диаметром 0,40 или 0,45 мм.

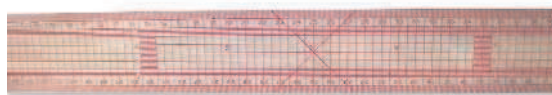


## Портновское лекало (или линейка-шаблон)

Этот инструмент позволяет чертить изогнуто-вогнутые линии. Лекало большого размера (А) используется чаще всего. Однако существует широкий выбор лекал различных форм, позволяющих измерять и чертить изгибы и углы.

А

## Сантиметровая лента длиной 150 см



А

В



## Карандаши

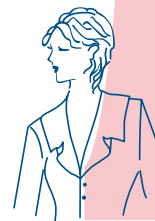
Нужно предусмотреть следующие виды карандашей:

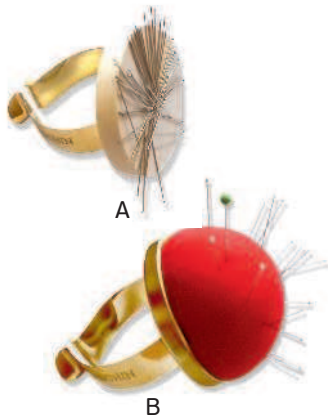
- специальные карандаши черного, красного и синего цветов для чертежей на ткани или карандаши для бумаги, полумягкие, типа 2В;
- карандаш для бумаги типа НВ для чертежей на бумаге;
- в дополнение - черные и красные фломастеры.

## Линейки

Необходимы две линейки:

- линейка длиной не менее 50 см для черчения прямых линий; прозрачность и подробные мерки (углы, перпендикулярные, параллельные линии и т.д.) «японской» линейки (А) отлично подходят для построения выкройки;
- гнущаяся линейка (В) длиной примерно 30 см - для снятия мерок на изогнутых линиях.



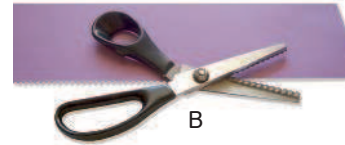
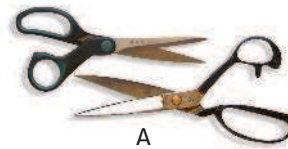


## Игольница для запястья

По форме напоминает браслет с намагниченным диском (А) или с небольшой подушечкой (В). Она должна располагаться в легкодоступном месте, чаще всего на запястье или на манекене.

## Ножницы

Их форма не имеет значения. Однако предпочтительнее пользоваться не слишком тяжелыми ножницами. Они должны быть хорошо заточены, с длиной лезвия не менее 20–25 см (А). Ножницы «зигзаг» (с зубчатыми лезвиями, В) выполняют зубчатый срез, который не даст осыпаться краю ткани.



## Копировальный ролик



Его применяют для перевода тканевой выкройки на бумагу. Ролик проходит по линиям, начерченным на ткани, и оставляет отпечаток на бумаге в форме точек.

## Канцелярские кнопки

Позволяют зафиксировать ткань на рабочем столе на время перевода тканевой выкройки на бумагу.



## Лента

Это гибкая лента шириной примерно 0,5 см. Применяется для указания на манекене линий отвеса (середины спинки, середины переда и т.д.) и контрольных линий (линий груди, проймы и т.д.).

Обычно ленту красного цвета используют для маркировки линий середины спинки и переда, а черного цвета – для других контрольных линий.

Манекены выполнены из прочного и твердого материала (пенопласта) что облегчает фиксирование ленты.



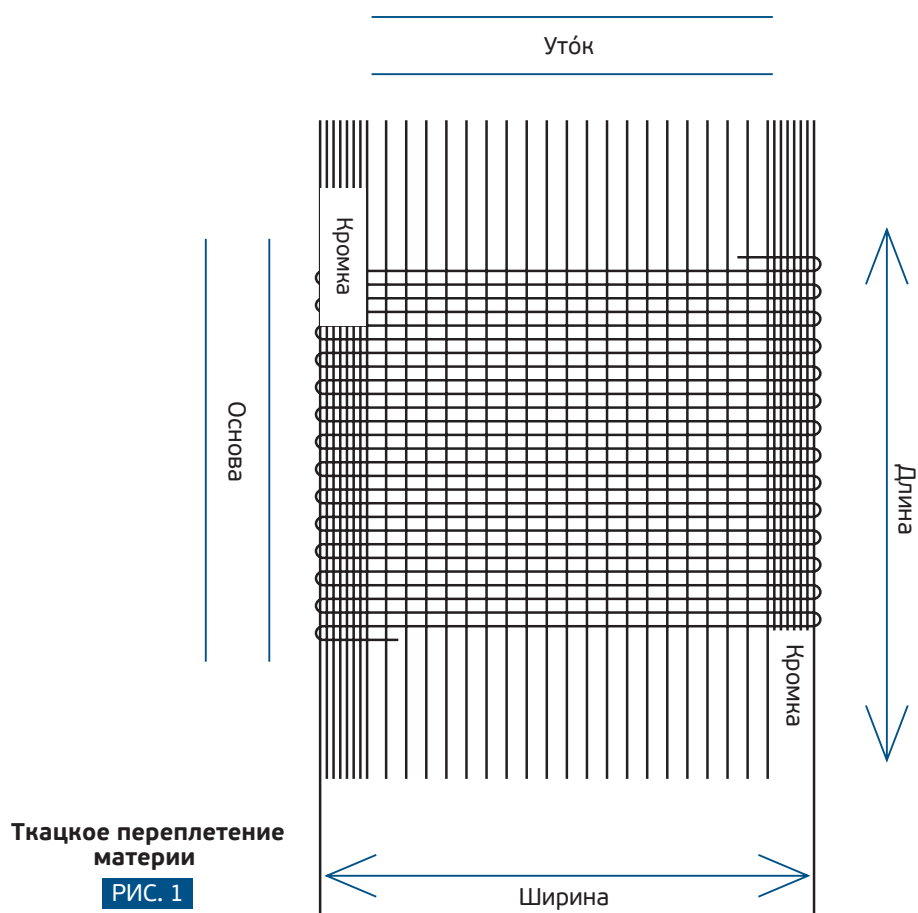
## Ткань для муляжа

Ткань для муляжа должна иметь следующие свойства:

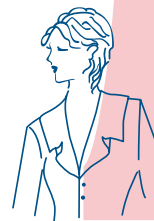
- она не должна растягиваться, чтобы принять точные размеры и форму моделируемой детали;
- не должна легко мяться: обычно ее гладят только один раз перед началом работы, так как она может дать усадку под воздействием высокой температуры, и размер моделируемой детали изменится. Если требуется проутюжить ткань несколько раз, нужно это делать при низкой температуре;
- она должна быть мягкой: булавки должны входить в нее легко, переплетение нитей не должно быть слишком плотным;
- должна быть нейтрального или белого цвета;
- должна быть довольно плотной, но не слишком толстой.

Полностью отвечает всем требованиям работы по муляжу парусина. Она имеется в свободной продаже.

Ткань, которую используют для изготовления изделия, должна всегда раскладываться в правильном направлении. Ширина соответствует направлению поперечной нити (уток), а длина – направлению долевой нити (основа).



ОБЩИЕ ПОЛОЖЕНИЯ



Для определения направления нитей, утка или основы, нужно слегка растянуть ткань руками. Если потянуть ткань по направлению основы она не растянется, останется неподатливой, прочной (рис. 1). Но если потянуть ткань по направлению утка, она легко растянется (рис. 2).

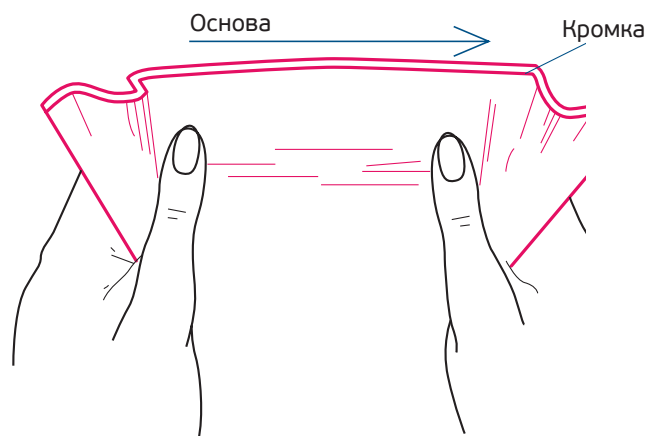


РИС. 1

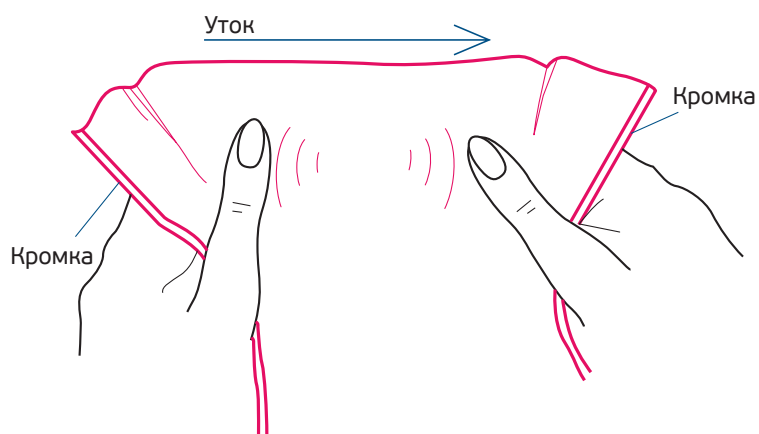


РИС. 2

**Внимание!**  
Основа параллельна кромке.  
Уток перпендикулярен кромке.



# Скалывание ткани булавками

Булавка – один из самых главных инструментов для выполнения работ на манекене. Она должна быть достаточно длинной (например, 35 мм) и тонкой (например, 0,45 мм диаметром). Эта тонкость позволит булавке легко проникать в ткань, а длина – оставить абсолютно плоское пространство между булавкой и тканью, в противоположность коротким булавкам. Булавка не должна входить в ткань по самую головку. Оставленная небольшая ее часть – примерно 1/4 длины – позволит легко ее вынуть.

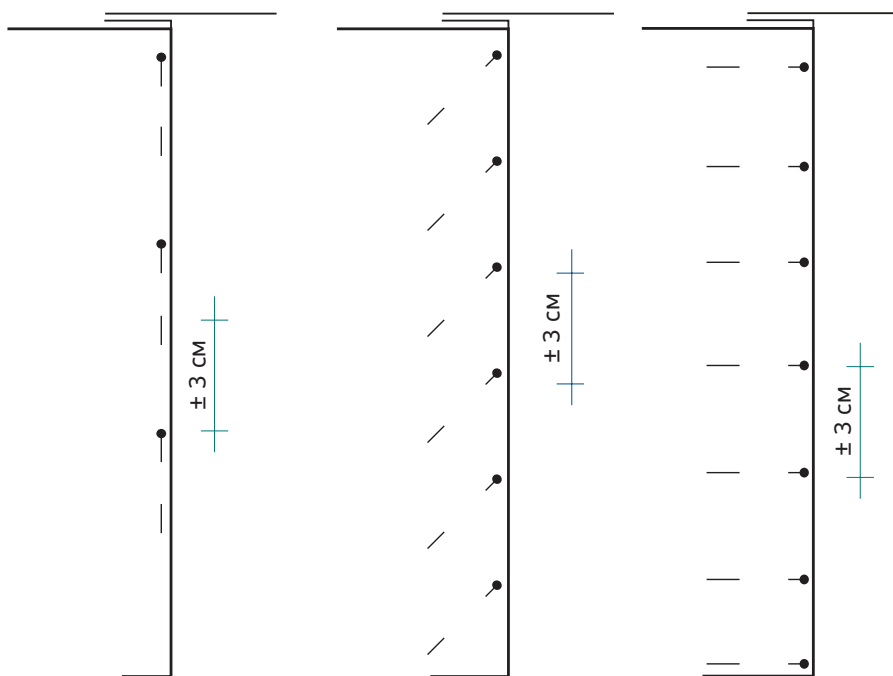


РИС. 1

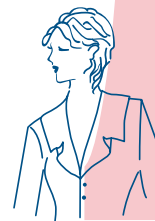
РИС. 2

РИС. 3

## Размещение булавок

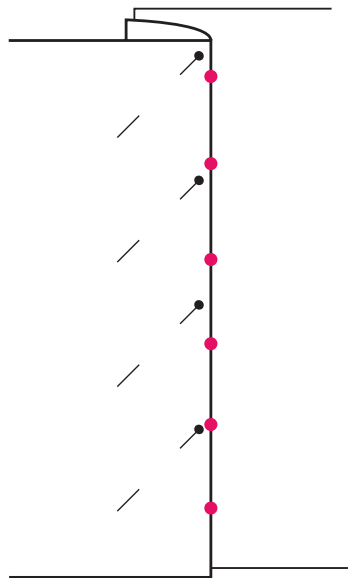
Булавки размещают или по вертикали (рис. 1), или по косо́й линии под углом в 45° (рис. 2), или по горизонтали (рис. 3). На ткани муляжа булавки заменяют шов изделия.

Линия сметывания должна быть четкой, так как тканевая выкройка будет выполняться именно по следам на ткани. Расстояние между булавками должно быть около 3 см. Меньшее расстояние может деформировать склотую булавками деталь, а большее расстояние может сделать неправильной точечную разметку.



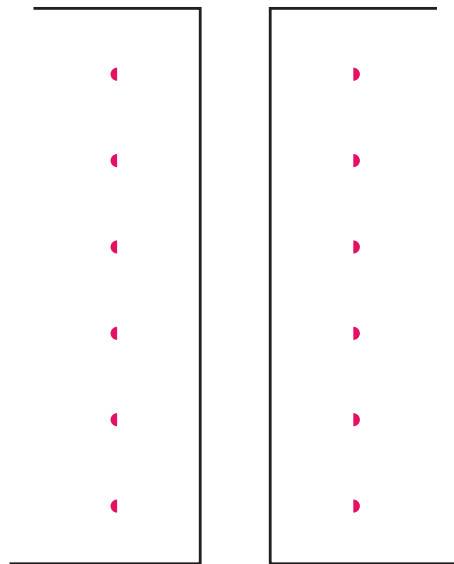
# Точечная разметка

Это маркировка на ткани маленькими точками или по длине основных линий, обозначенных лентой (см. на с. 19), или по краю деталей, соединенных булавками, например при сметывании спинки с передом, на боковом или плечевом срезах, при построении вытачки и т.д. Маркировка позволит затем разметить контур выкройки прямыми или изогнутыми линиями. Она укажет также размещение шва на изделии. Точечная разметка – это очень важный этап объемного моделирования. Она требует точности и тщательной работы.



Точечная разметка указана красными точками

РИС. 1



Точки на верхней и нижней деталях после того, как вынули булавки

РИС. 2



# Два метода сметывания

Существуют два метода сметывания (скалывания) двух деталей:

- шов изнутри;
- шов на лицевой стороне.

Оба метода правильны и часто используются.

## Шов с лицевой стороны

При этом методе все швы видны на изнаночной стороне. Нужно иметь немного опыта в области объемного моделирования, чтобы судить о четкости линий и уравновешенности точечной разметки, которая должна быть сделана по обе стороны от шва.

Для более сложных моделей (например, с различными рельефными линиями) нужно снова сколоть детали по лицевой стороне, чтобы проверить сметку.

## Шов с изнаночной стороны

В нашей книге этапы создания муляжа из ткани представлены с применением этого метода. Линии шва, скалывание булавами или точечная разметка лучше видны, а значит, более эффективны в процессе обучения, чем шов, расположенный на лицевой стороне. Продвижение работы и результат определяются более четко. Нет необходимости снова скалывать ткань по лицевой стороне, чтобы линии были заметны.

