

УДК 746  
ББК 37.248  
Б65

**Б65**      **Бисер** : самое полное и понятное пошаговое руководство для начинающих / Е. С. Смолина, Ю. А. Журушкина, О. А. Ковалева и др. — 2-е издание, исправленное. — Москва : Эксмо, 2023. — 256 с. : ил. — (Новейшая энциклопедия рукоделия).

ISBN 978-5-04-167175-4

Бисер издавна привлекал рукодельниц богатством своих возможностей и эффектными изделиями. Расшитые бисером платья ценились не меньше, чем наряды из драгоценных тканей, а украшения, сделанные искусными мастерицами, не уступают ювелирным шедеврам! Картины, бижутерия, бисерное шитье, удивительные фигурки и даже ткань из бисера! Любому из этих видов работы с бисером научит эта книга. Вы сможете выбрать для себя ту технику, к которой больше лежит душа, и научиться воплощать любые творческие задумки, освоив мастер-классы из этого практичного и красивого пособия.

Лучшие мастера представили вашему вниманию подробные описания техники плоского и объемного плетения, вышивки бисером, ткачества из бисера, вязания с бисером, пошаговые инструкции по каждой из них, сочетание бисера с другими материалами, мастер-классы по созданию авторских работ, на примере которых можно закрепить полученные навыки, чтобы перейти к созданию собственных проектов. Это красивое увлекательное хобби останется с вами на всю жизнь!

УДК 746  
ББК 37.248

ISBN 978-5-04-167175-4

© ИП Крылова О.А., текст, иллюстрации, 2022  
© Оформление. ООО «Издательство «Эксмо», 2023

# ВВЕДЕНИЕ

## Дорогие друзья!

Если вы любите красоту и изящество, оригинальность и стиль, если готовы создавать украшения и аксессуары, подчеркивающие вашу индивидуальность, эта книга именно для вас!

Бисер — удивительно выразительный, разнообразный и многофункциональный материал. Из него можно создать массу вещей — от незатейливых браслетов-фенечек до изысканных коле и панно.

Бисером можно плести, вышивать, вязать и даже ткать. В каждом виде бисерного рукоделия множество техник, а уж приемов и маленьких хитростей у любого мастера просто не счесть. Невозможно в одной книге рассказать обо всех. Но мы постарались дать как можно больше информации о самых распространенных и, наоборот, редких приемах работы с бисером.

Эта книга познакомит вас с простейшими швами и способами низания бисера, раскроет секреты редкой каркасной вышивки, расскажет о разных способах плетения и вязания шнуров, поможет в выборе лучшего бисера и вспомогательных материалов для работы, научит комбинировать бисер с другими декоративными элементами — кабошонами, стразами, кристаллами, пайетками. Каждую представленную технику, каждый прием вы сможете закрепить практическими занятиями, вместе с опытными мастерами создавая уникальные украшения и аксессуары.

Для большего удобства книга разделена на главы, посвященные отдельным видам бисерного рукоделия, а техники и приемы работы даются в них, начиная от самых простых до более сложных. Если вы только начинаете свое знакомство с бисером, наша книга станет гидом в этом волшебном мире. Вы обязательно откроете для себя тот вид рукоделия, который придется вам по душе, и научитесь создавать неповторимые красивые и стильные вещи. Если вы уже знакомы с плетением, бисерной вышивкой или вывязыванием узоров бисером, то наверняка найдете здесь неизвестные вам доселе секреты мастерства, которыми мы с удовольствием делимся!

Не бойтесь, и у вас все получится! Творите прекрасное своими руками, радуйте себя и окружающих этой красотой!



# СОДЕРЖАНИЕ



ВВЕДЕНИЕ.....3

СЛОВАРЬ ТЕРМИНОВ.....10

## **ИНСТРУМЕНТЫ И МАТЕРИАЛЫ ..... 13**

**ИНСТРУМЕНТЫ .....14**

УНИВЕРСАЛЬНЫЕ ИНСТРУМЕНТЫ..... 14

ИНСТРУМЕНТЫ ДЛЯ БИСЕРОПЛЕТЕНИЯ..... 18

ИНСТРУМЕНТЫ ДЛЯ ВЫШИВКИ БИСЕРОМ..... 19

ИНСТРУМЕНТЫ ДЛЯ БИСЕРОТКАЧЕСТВА..... 19

**МАТЕРИАЛЫ .....20**

## ПЛОСКОЕ ПЛЕТЕНИЕ ..... 35

### БАЗОВЫЕ ТЕХНИКИ ПЛЕТЕНИЯ..... 37

НИЗАНИЕ.....	37
ПРЯМОЕ НИЗАНИЕ .....	37
ОБРАТНОЕ НИЗАНИЕ.....	37
ПЛОСКОЕ ПЛЕТЕНИЕ .....	38
ПЛЕТЕНИЕ «ПОЛОТНО» (ГОБЕЛЕНОВОЕ).....	38
ПАРАЛЛЕЛЬНОЕ ПЛЕТЕНИЕ.....	40
МОНАСТЫРСКОЕ, ИЛИ ПЛЕТЕНИЕ КРЕСТИКОМ .....	42
ПЛЕТЕНИЕ «ЕЛОЧКА», ИЛИ НДЕБЕЛЕ .....	44
МОЗАИЧНОЕ ПЛЕТЕНИЕ .....	46
КИРПИЧНОЕ ПЛЕТЕНИЕ.....	47
СЕРЬГИ, ВЫПОЛНЕННЫЕ В ТЕХНИКЕ КИРПИЧНОГО ПЛЕТЕНИЯ И ОБРАТНОГО НИЗАНИЯ.....	48
СЕТЧАТОЕ ПЛЕТЕНИЕ.....	54
БРАСЛЕТ, ВЫПОЛНЕННЫЙ В ТЕХНИКЕ ПЛОСКОГО СЕТЧАТОГО ПЛЕТЕНИЯ И ОБРАТНОГО НИЗАНИЯ.....	56

### ОПЛЕТЕНИЕ ОТДЕЛЬНЫХ ЭЛЕМЕНТОВ..... 62

ОПЛЕТЕНИЕ КАБОШОНА.....	62
ОПЛЕТЕНИЕ КРИСТАЛЛА .....	64
КУЛОН С КРИСТАЛЛОМ В ОПРАВЕ.....	66

### ДОПОЛНИТЕЛЬНЫЕ ПРИЕМЫ..... 74

ЗАКРЕПЛЕНИЕ БИСЕРИН В НАЧАЛЕ И КОНЦЕ ПЛЕТЕНИЯ .....	74
НАРАЩИВАНИЕ НИТИ.....	75
ЗАКРЕПЛЕНИЕ ЗАСТЕЖКИ.....	76





## ОБЪЕМНОЕ ПЛЕТЕНИЕ ..... 79

### ТЕХНИКИ ПЛЕТЕНИЯ..... 81

ОБЪЕМНОЕ СЕТЧАТОЕ ПЛЕТЕНИЕ .....	81
БРАСЛЕТ, ВЫПОЛНЕННЫЙ В ТЕХНИКЕ ОБЪЕМНОГО СЕТЧАТОГО ПЛЕТЕНИЯ.....	82
КРУГОВОЕ ИЛИ ФРАНЦУЗСКОЕ ПЛЕТЕНИЕ .....	84
РОЗА, ВЫПОЛНЕННАЯ В ТЕХНИКЕ ФРАНЦУЗСКОГО ПЛЕТЕНИЯ.....	86
ТЕХНИКА ФРАНЦУЗСКОГО ПЛЕТЕНИЯ НЕПОЛНЫМИ ДУГАМИ.....	96
ПЕТЕЛЬЧАТОЕ ПЛЕТЕНИЕ .....	100
МИМОЗА, ВЫПОЛНЕННАЯ В ТЕХНИКЕ ПЕТЕЛЬЧАТОГО ПЛЕТЕНИЯ.....	102
ИГОЛЬЧАТОЕ, ИЛИ ПЛЕТЕНИЕ СТОЛБИКОМ.....	114
ЕЛОЧКА, ВЫПОЛНЕННАЯ В ТЕХНИКЕ ИГОЛЬЧАТОГО ПЛЕТЕНИЯ .....	116

### ПЛЕТЕНИЕ ЖГУТОВ .....128

МОЗАИЧНЫЙ ЖГУТ .....	130
АМЕРИКАНСКИЙ ЖГУТ.....	131

## ВЫШИВКА БИСЕРОМ ..... 133

### ВИДЫ ШВОВ..... 135

ОДНОСТОРОННИЕ ШВЫ.....	135
ШОВ «ВПЕРЕД ИГОЛКУ».....	135
ШОВ «ВПРИКРЕП» .....	136
АРОЧНЫЙ, ИЛИ ШОВ «НАЗАД ИГОЛКУ».....	138

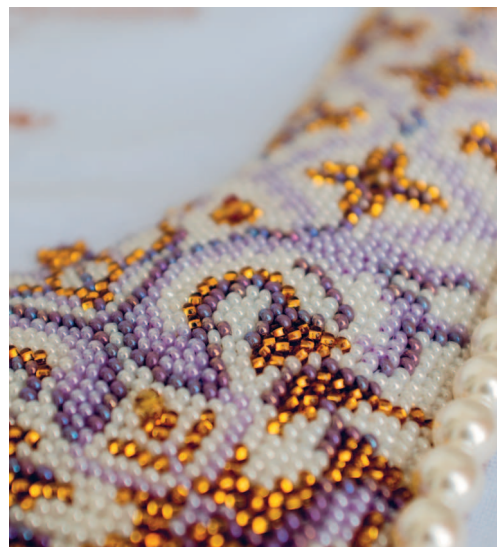
СТРОЧНОЙ ШОВ.....	139
СТЕБЕЛЬЧАТЫЙ ШОВ.....	140
МОНАСТЫРСКИЙ ШОВ.....	141
БРОШЬ, ВЫШИТАЯ МОНАСТЫРСКИМ ШВОМ	
ПО КАНВЕ.....	142
ДВУСТОРОННИЕ ШВЫ .....	148
ШОВ «ВПЕРЕД ИГОЛКУ» .....	148
ШОВ СТЕБЕЛЬЧАТО-СТРОЧНОЙ.....	150
ШОВ «ВПРИКРЕП» .....	151
СПЕЦИАЛЬНЫЕ ШВЫ.....	152
ОБМЕТОЧНЫЙ ШОВ .....	152
ПЕТЕЛЬНЫЙ ШОВ.....	153

## **ВИДЫ БИСЕРНОЙ ВЫШИВКИ ..... 154**

БИСЕРНАЯ ГЛАДЬ.....	154
ПРОСТАЯ ГЛАДЬ.....	154
ГЛАДЬ СО СМЕЩЕНИЕМ.....	155
КАРКАСНАЯ ВЫШИВКА .....	156
ОДНОСТОРОННЯЯ ВЫШИВКА .....	156
ДВУСТОРОННЯЯ ВЫШИВКА.....	157
ХАОТИЧНАЯ ВЫШИВКА.....	158
БРОШЬ, ВЫПОЛНЕННАЯ В ТЕХНИКЕ	
ХАОТИЧНОЙ ВЫШИВКИ .....	160

## **ЗАКРЕПЛЕНИЕ ОТДЕЛЬНЫХ ЭЛЕМЕНТОВ НА ВЫШИВКЕ..... 164**

ЗАКРЕПЛЕНИЕ БИСЕРИНЫ В НАЧАЛЕ И КОНЦЕ РАБОТЫ.....	164
ЗАКРЕПЛЕНИЕ ОДИНОЧНОЙ БУСИНЫ.....	165
ЗАКРЕПЛЕНИЕ КАБОШОНА.....	166
ЗАКРЕПЛЕНИЕ КАБОШОНА В СЕРЬГАХ.....	170





## **ТКАЧЕСТВО БИСЕРОМ..... 177**

### **ЧТО НУЖНО ДЛЯ БИСЕРОТКАЧЕСТВА..... 179**

СТАНОК.....	179
ОСОБЕННОСТИ ВЫБОРА МАТЕРИАЛА.....	180
ВЫБОР РИСУНКА.....	181

### **ТЕХНИКА ТКАЧЕСТВА..... 182**

НАЧАЛО РАБОТЫ.....	182
РАБОТА.....	182
НАРАЩИВАНИЕ НИТЕЙ.....	184
ЗАВЕРШЕНИЕ РАБОТЫ.....	184
БРАСЛЕТ, СОТКАННЫЙ НА СТАНКЕ.....	186

## **ВЯЗАНИЕ С БИСЕРОМ..... 193**

### **ВЯЗАНИЕ КРЮЧКОМ..... 196**

РУССКИЙ СПОСОБ.....	196
ШАРИК, СВЯЗАННЫЙ КРЮЧКОМ РУССКИМ СПОСОБОМ.....	198
АНГЛИЙСКИЙ СПОСОБ.....	204
ТУНИССКИЙ СПОСОБ.....	206
ВЯЗАНИЕ С БИСЕРОМ СТОЛБИКАМИ С НАКИДОМ.....	208
ШТУЧНОЕ ДОБАВЛЕНИЕ БИСЕРА.....	210

<b>ВЯЗАНИЕ ЖГУТОВ КРЮЧКОМ.....</b>	<b>212</b>
КАК РАССЧИТАТЬ КОЛИЧЕСТВО БИСЕРА.....	213
ГЛАДКИЙ ЖГУТ .....	214
ТУРЕЦКИЙ ЖГУТ .....	216
ЖГУТ, СВЯЗАННЫЙ ПОЛУСТОЛБИКАМИ	
ПО СХЕМЕ.....	218

<b>ВЯЗАНИЕ НА СПИЦАХ.....</b>	<b>224</b>
ТРАДИЦИОННОЕ ВЯЗАНИЕ.....	224
ДОБАВЛЕНИЕ БИСЕРА С ПОМОЩЬЮ СНЯТЫХ ПЕТЕЛЬ .....	226
ДОБАВЛЕНИЕ БИСЕРА С ПОМОЩЬЮ КРЮЧКА.....	228

## **СОЧЕТАНИЕ БИСЕРА С ДРУГИМИ МАТЕРИАЛАМИ..... 231**

БРАСЛЕТ С БУСИНАМИ, СТРАЗАМИ И ЛЕНТОЙ ШИБОРИ.....	234
БРОШЬ С БИСЕРОМ БУСИНАМИ, ПАЙЕТКАМИ И КАНИТЕЛЬЮ .....	242
СОЧЕТАНИЕ БИСЕРА С ПАЙЕТКАМИ .....	252

<b>АЛФАВИТНЫЙ УКАЗАТЕЛЬ.....</b>	<b>254</b>
----------------------------------	------------



# СЛОВАРЬ ТЕРМИНОВ

**Бейл** — разновидность фурнитуры для кулонов и подвесок, «ушко» для цепочки или шнура.

**Биконус** — граненая бусина, по форме напоминающая два усеченных конуса, соединенных основаниями по «экватору» бусины.

**Бисер** — очень маленькие декоративные бусины из стекла или пластика со сквозным отверстием. Чаще всего бывают округлой или продолговатой формы, но встречаются и другие варианты.

**Богемский бисер** — разновидность бисера в форме короткой шестигранной трубочки.

**Бусина** — декоративный элемент с одним или несколькими сквозными отверстиями. Бывают разных форм и размеров, из различных материалов.

**Гексагон** (здесь) — см. Богемский бисер.

**Гердан** — длинное нагрудное бисерное украшение из двух полос, соединяющихся в районе солнечного сплетения медальоном.

**Гладь** (здесь) — техника вышивки бисером; подходит для заполнения больших фоновых пространств и цельных рисунков.

**Даггер** (здесь) — бусины специфической «кинжальной» формы с одним или двумя сквозными отверстиями в узкой части.

**Делика** — бисер цилиндрической формы производства Японии.

**Кабошон** — декоративный элемент из натурального камня или искусственных материалов с гладкой сферической поверхностью, плоский с одной стороны; бывают пришивные (с отверстиями по краям), клеевые и простые (для оплетения и оправ).

**Канва** — специальная ткань для вышивки простого (полотняного) плетения; бывает равномерная и с четко выраженными квадратами с «дырочками» по углам.

**Канитель** — скрученная в спираль декоративная плоская проволока.

**Каркасная вышивка** — особая техника вышивки, позволяющая создавать объемные фигуры, не связанные с фоном.

**Кристалл** — декоративный элемент с ограникой из натуральных и искусственных камней, стекла, пластика.

**Лариат** — вид женского украшения, длинный шнур со свободными концами; обычно носится как ожерелье.

**Магатама** (здесь) — разновидность бисера каплевидной формы.

**Мононить** — тонкая цельная (не разделяемая на волокна) нить для рукоделия из нейлона или полиамида.

**Ндебеле** — техника бисероплетения, при которой получается плотное прочное полотно с расположением бисерин, напоминающем елочку или колос.

**Органза** — тонкая легкая жесткая ткань.

**Пайетка** — очень тонкая и легкая блестящая декоративная круглая пластина с отверстием в центре.

**Рафия** (здесь) — лента из тонкого пальмового волокна.

**Рондели** (рондель) — бусины дисковидной формы с декоративными торцами; применяются в рукоделии как разделители бусин.

**Рубка** (здесь) — бисер цилиндрической формы производства Чехии.

**Саше** (здесь) — небольшой изящный чехол-мешочек для разных мелочей.

**Синель** (здесь) — лента с пришитыми рядами пушистых ворсинок.

**Стеклярус** — разновидность бисера удлиненной трубчатой формы.

**Страза** — разновидность кристалла, приспособленная для удобного крепления к полотну или другой поверхности; бывают с отверстиями для пришивания, с клеевой плоской стороной и т. д.

**Тогл** — разновидность фурнитуры, застежка для браслетов, ожерелий, колье, состоящая из двух деталей: кольца и планки.

**Трежерс** — см. Делика.

**Трунцал** — граненая разновидность канители.

**Уток** — поперечная нить в тканом полотне.

**Фатин** — легкая сетчатая ткань средней жесткости.

**Фетр** — плотный пластичный валяный материал.

**Шатон** — страза в неотделимой от нее оправе (цапе), служащей для крепления к полотну.

**Шарлотта** (здесь) — круглый бисер с одной плоской гранью.

**Шибори** — шелковая лента с плиссировкой, обычно ручного крашения с цветовой растяжкой (градиентом).

**Швенза** — разновидность фурнитуры, дужка для серьги.

**Штифт** (здесь) — элемент фурнитуры для закрепления концевиков («шапочек») на концах бисерных шнуров.





1

# ИНСТРУМЕНТЫ И МАТЕРИАЛЫ



# ИНСТРУМЕНТЫ

Инструменты и приспособления для рукоделия должны быть качественными, функциональными и удобными. От этого во многом зависит то, насколько аккуратной и красивой получится готовая вещь. Кроме того, хорошим инструментом приятно работать, что немаловажно, ведь любое творчество должно приносить мастеру радость.

В процессе работы каждый выбирает инструменты и приспособления, удобные именно ему, что называется, по руке. Но комплекты любимых инструментов формируются постепенно, методом проб и ошибок, а начинается все с необходимого базового набора, независимо от того, новичок вы или мастер со стажем.

Каждый вид бисерного рукоделия имеет свои особенности. Сначала мы расскажем об универсальных инструментах, а затем о тех, которые нужны дополнительно для каждого вида работы с бисером.



## УНИВЕРСАЛЬНЫЕ ИНСТРУМЕНТЫ

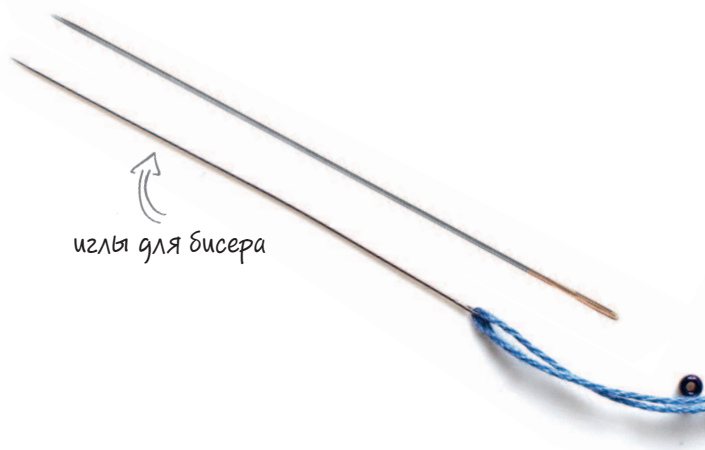
.....

### ИГЛЫ

Для работы с бисером нужны специальные иглы, которые так и называются — бисерные иглы или иглы для бисера. Особенность их в том, что размер ушка практически совпадает с диаметром самой иглы. Иглы очень тонкие, иначе бисерины просто нельзя будет нанизать на нить, потому что они застрянут на игле.

Иглы выпускаются разной толщины. Наиболее распространены № 10, 12, 13 и 15.

Их нумерация совпадает с нумерацией бисера, так что выбрать иглу для работы в зависимости от типа бисера легко. Иглы покупайте с запасом — из-за своей небольшой толщины даже самые качественные из них часто ломаются и гнутся.



## НОЖНИЦЫ

Представлять отдельно этот инструмент нет необходимости. Достаточно сказать, что для рукоделия надо выбирать очень острые ножницы с плотным схождением лезвий и легким ходом. Лучше приобрести несколько пар: средние или большие, маленькие прямые и маленькие с острыми загнутыми концами (можно взять обыкновенные маникюрные) — такими ножницами очень удобно обрезать нить между бисеринами.

## РАСШИРИТЕЛЬ ДЛЯ ОТВЕРСТИЙ

Есть специальные расширители, но для этих же целей вполне подойдет очень тонкое шило. Конечно, на самом деле изменить диаметр отверстия бисерины этот инструмент не может. Его задача — пробить, прочистить отверстия, удалить из них возможные технологические заусенцы.

## ПИНЦЕТ ДЛЯ РУКОДЕЛИЯ

Пинцет для рукоделия отличается небольшими размерами и тонкими изогнутыми кончиками. Им удобно подцеплять бисерины и поправлять их во время работы.



## ЕМКОСТИ ДЛЯ БИСЕРА

Для хранения бисера понадобятся небольшие емкости из прозрачного пластика с плотными крышками, а непосредственно для работы — плоские поддоны с бортиками, куда удобно высыпать бисер перед нанизыванием на иглу. Для этого можно приспособить и обыкновенную десертную тарелку среднего диаметра или блюдце.



емкости для бисера



настольная  
лампа-лупа

## ЛАМПА

Выбирайте любую лампу по своему вкусу, главное, чтобы рабочее место было хорошо освещено. Особенно удобны лампы на гибкой ножке и с регулируемым наклоном плафона.

## ЛУПА

Это нужный инструмент даже при отличном зрении. Обычная ручная лупа неудобна, так как свободной остается только одна рука. Лучше выбрать специальные лупы для рукоделия — настольные или шейные.