

СОДЕРЖАНИЕ

ЗАДАЧИ НА МАТ В 1 ХОД. Более 400 задач

Об авторах	9
Условные обозначения	10
Советы для всех	11
Советы для родителей	12
Основные правила шахмат	13
ПОСТАВЬ ШАХ В ОДИН ХОД	31
Поставь шах ладьёй	32
Поставь шах слоном	34
Поставь шах ферзём	36
Поставь шах пешкой	38
Поставь шах конём	40
Необычный шах: ход короля	42
Необычный шах: взятие на проходе	43
Необычный шах: рокировка и ход короля	44
Поставить шах	45
ПОСТАВЬ МАТ В ОДИН ХОД (ЧАСТЬ 1)	47
Мат ладьёй	50
Мат слоном	53
Поставь мат слоном	54
Мат ферзём	57
Мат пешкой	60
Мат конём	63
Необычный мат: ход короля	66
Необычный мат	67
Мат в 1 ход любой фигурой	68
Мат. Реши без подсказки	69
ПОСТАВЬ МАТ В ОДИН ХОД (ЧАСТЬ 2)	71
Мат помогает ставить король	73
Мат помогает ставить слон	76
Мат помогает ставить ладья	79
Мат помогает ставить ферзь	82
Мат помогает ставить конь	85
Мат помогает ставить пешка	88
ПОСТАВЬ МАТ В ОДИН ХОД. БЕЗ ПОДСКАЗКИ (ЧАСТЬ 3)	91
Мат помогают ставить два слона	92
Мат помогают ставить слон и конь	94
Мат помогают ставить две пешки	96
Мат помогают ставить конь и пешка	98
Мат помогают ставить ферзь и слон	100
Мат помогают ставить ферзь и ладья	102
Мат помогают ставить ферзь и пешка	104

Мат помогают ставить ферзь и король	106
Мат помогают ставить две ладьи	108
Мат помогают ставить ладья и конь	110
Мат помогают ставить ладья и слон	112
Мат помогают ставить ладья и пешка	115
Мат помогают ставить ладья и король	117
Мат помогают ставить ладья и пешка	118
Мат помогают ставить слон и король	119
Мат помогают ставить слон и пешка	121
Мат помогают ставить два коня	123
Мат помогают ставить король и конь	125
Мат помогают ставить король и пешка	127
Мат помогают ставить ферзь и конь	129

ЗАДАЧИ НА МАТ В 2 ХОДА

Более 500 задач

Тест: мат в один ход	135
МАТ В ОДИН ХОД: ИСПОЛЬЗУЕМ СВЯЗКУ	139
МАТ В ОДИН ХОД: ИСПОЛЬЗУЕМ ОТКРЫТЫЙ И ДВОЙНОЙ ШАХ	151
МАТ В ДВА ХОДА	161
Двойной удар: выигрыш материального преимущества	188
Связка: выигрыш материального преимущества	203
Сквозной удар: выигрыш материального преимущества	216
Открытое нападение: выигрыш материального преимущества	224

ЗАДАЧИ ПО ТАКТИКЕ

Более 500 задач

Тест по темам «Бронзовой книги»	245
Лучшая защита	250
МАТ В ДВА ХОДА (БЕЗ ШАХА)	257
Как бы вы сыграли?	264
Ловля фигуры	270
Отвлечение	276
Как бы вы сыграли?	282
Уничтожение защиты	288
Слабость последней линии	294
Завлечение	300
МАТ В ТРИ И БОЛЕЕ ХОДОВ	317
Игра на мат, продолжи атаку на короля	323

**ЗАДАЧИ НА МАТ
В 1 ХОД.
Более 400 задач**

Об авторах

Карякин Сергей Александрович – международный гроссмейстер, вице-чемпион мира по шахматам, чемпион мира по быстрым шахматам и блицу, первая доска сборной России по шахматам, член Общественной палаты Российской Федерации, самый молодой гроссмейстер в мире.

Волкова Екатерина Игоревна – кандидат в мастера спорта по шахматам, лицензированный тренер Международной шахматной федерации (ФИДЕ), автор более 30 книг по шахматам, руководитель сети детских центров «Академия мыслителей».

От авторов

Шахматы – это уникальный вид спорта, в него играют по всему миру миллионы детей и взрослых! Почему шахматы так популярны?

В шахматы можно играть везде: во дворе или в парке, в спортивном клубе, и даже, расположившись перед экраном телефона или компьютера.

В шахматы можно играть со всеми: шахматы – это универсальный язык общения, можно играть с людьми из других стран, можно играть со взрослыми и, если много тренироваться, обыгрывать их.

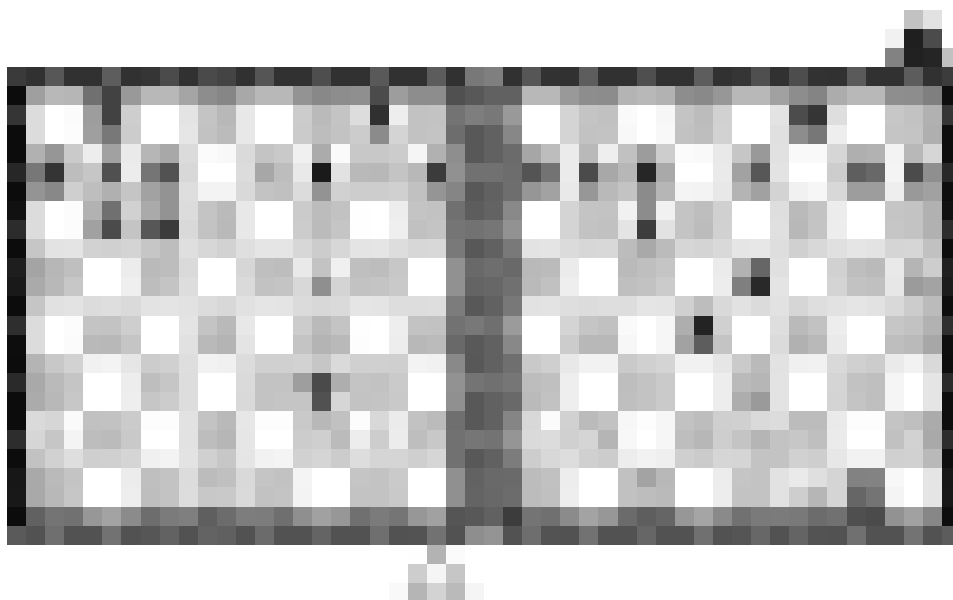
С. Карякин: «Если говорить про меня, то в детстве я услышал фразу: «Пешка становится ферзём», – вы, конечно, уже знаете про эту особенность пешки, – и после этого попросил родителей отвезти меня в шахматный клуб. Игра в шахматы так захватила меня, что уже в 12 лет я стал самым молодым гроссмейстером в мире! Вы можете попытаться побить мой рекорд!


Я советую вам как можно чаще играть с сильными шахматистами и никогда не расстраиваться из-за поражений. Как сказал второй чемпион мира по шахматам Эмануил Ласкер, без поражений (ошибок) не может быть блестящих побед!

Я желаю вам спортивной удачи! Уверен, что победы приходят к тому, кто каждый день делает пусть маленький, но шаг к своей мечте!

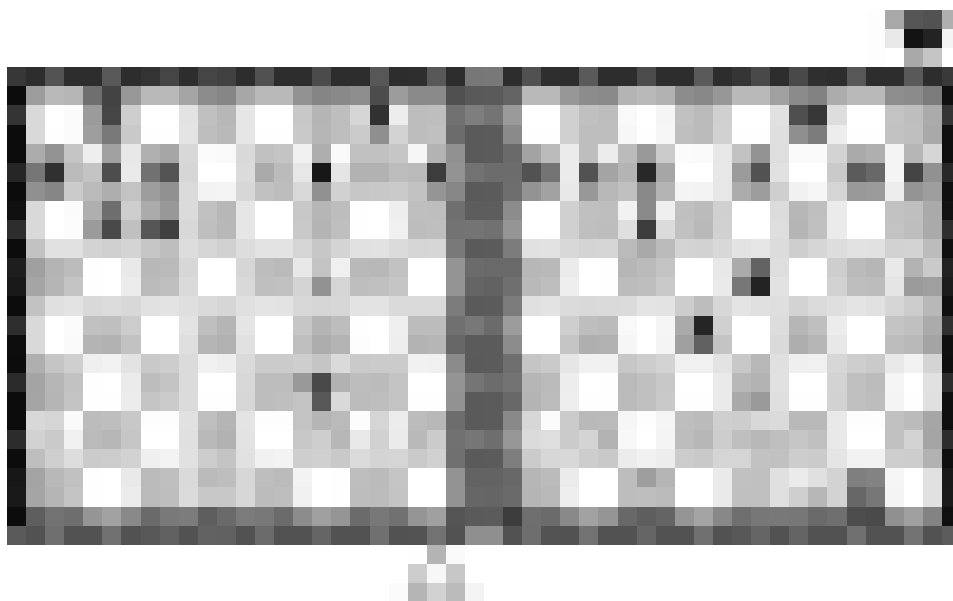
Вы стали частью большой шахматной семьи: «Gens una sumus» – таков девиз Международной шахматной федерации, что в переводе с латинского означает: «Мы – одна семья».


Условные обозначения



Ход белых – 

Ход чёрных – 



Ход белых – 

Ход чёрных – 

Советы для всех

1. Прежде чем приступить к решению шахматных задач в «Медной книге», вспомните или узнайте, как ходят, нападают и едят друг друга шахматные фигуры.

2. Решайте шахматные задачи каждый день по 20–30 минут, и вы быстро заметите результаты.

3. Важно всегда помнить, что в шахматах выигрывает не тот, кто съест все фигуры, а тот, кто возьмёт в плен шахматного короля и поставит ему шах и мат: без шаха не бывает мата.

4. Решайте задачи, когда вы находитесь в хорошем настроении. Если настроение или самочувствие у вас плохое, тоже попробуйте порешать шахматные задачи и постарайтесь думать только о том, что происходит в конкретной позиции. Вы сами не заметите, как настроение и самочувствие улучшатся.

5. Если решить какую-то позицию не получается, расставьте её на доске, если и это не помогает, то попробуйте подвигать фигуры – всё обязательно получится!

6. Для занятий обязательно нужно иметь карандаш или ручку и очень желательно достать с антресоли шахматную доску.

Вы готовы к победам на шахматной доске?

Советы для родителей

1. Прежде чем приступить к решению шахматных задач в «Медной книге», ребёнок должен знать, как ходят, нападают и едят друг друга шахматные фигуры.

2. Решайте шахматные задачи каждый день по 1–2 страничке. Если ребёнок сам просит порешать ещё, то дайте ему такую возможность, но внимательно следите, чтобы он не устал.

3. Важно всегда напоминать ребёнку, что в шахматах выигрывает не тот, кто съест все фигуры, а тот, кто возьмёт в плен шахматного короля и поставит ему шах и мат: без шаха не бывает мата.

4. Решайте задачи, когда ребёнок находится в хорошем настроении и у него много сил и энергии, в этом случае задания выполнять легко.

5. Если решить какую-то позицию у ребёнка не получается, не спешите помогать, не отнимайте у него инициативу, пусть найдёт решение сам. Предложите расставить позицию на доске – если и это не помогает, то попробуйте подвигать фигуры, всё обязательно получится!

6. Если ребёнок умеет читать, ваше участие в занятиях будет минимальным, но обязательно спросите, всё ли у него получилось, были ли сложные задания, – проявляйте участие и интерес к его занятиям.

7. Для занятий обязательно нужно иметь карандаш или ручку и шахматную доску.

Вы готовы к победам на шахматной доске?

Основные правила шахмат

ШАХМАТНЫЕ ФИГУРЫ: НАЗВАНИЯ И НАЧАЛЬНАЯ ПОЗИЦИЯ

В шахматы играют два игрока: один играет белыми фигурами, другой – чёрными фигурами. В начале шахматной партии на доске стоят 16 белых и 16 чёрных фигур, у каждого игрока одинаковый комплект: две ладьи, два коня, два слона, один король и один ферзь, восемь пешек.

Шахматы на доске	Название шахматной фигуры	Шахматы в книге	Количество фигур на доске у одного игрока
	Король		1
	Ферзь		1
	Ладья		2
	Слон		2
	Конь		2
	Пешка		8

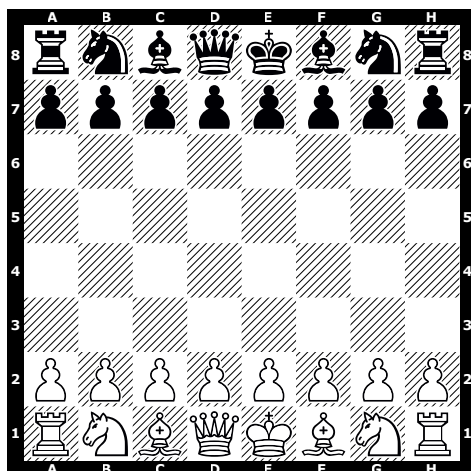
Все фигуры ходят по-разному, давайте узнаем как.

Если вы уже знаете, как ходят фигуры, можете сразу приступать к решению задач.

НАЧАЛЬНАЯ ПОЗИЦИЯ В ШАХМАТАХ

Перед нами шахматная доска с фигурами, расположенными в начальной позиции. Все шахматные партии начинаются именно с этой позиции. Первыми всегда ходят белые, чёрные им отвечают, делая свой ход **в ответ**. Побеждает тот, кто сможет взять в плен короля соперника, или, как говорят в шахматах, поставить шах и мат.

Фигуры чёрных расположены на 7-й и 8-й горизонтали.



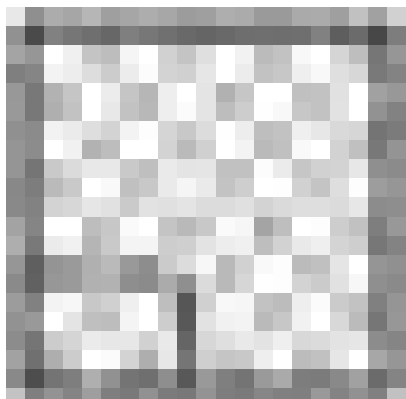
Фигуры белых расположены на 1-й и 2-й горизонтали.

ШАХМАТНАЯ НОТАЦИЯ

Вы видите, что слева и справа по краю шахматной доски нарисованы цифры, а сверху и снизу — буквы, такое обозначение есть почти на каждой шахматной доске.

Чтобы запомнить шахматный алфавит используют «запоминалку»: «Артисту Биму циркуль дашь — его фамилия Же-аш».

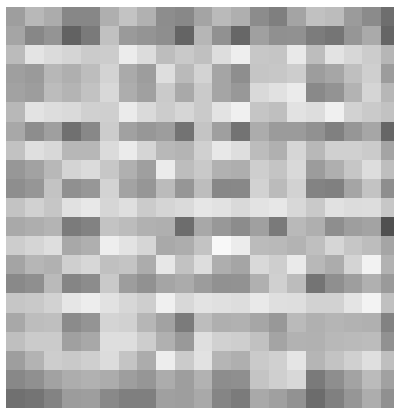
Шахматный алфавит: **a(a)** — артисту, **b(бэ)** — Биму, **c(це)** — циркуль, **d(дэ)** — дашь, **e(e)** — его, **f(эф)** — фамилия, **g(же)** — Же, **h(аш)** — аш.



Пересечение вертикали и горизонтали образует поле, у которого есть свой собственный «адрес».

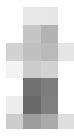
Так, на диаграмме пересечение вертикали d и 3-й горизонтали даёт нам «адрес поля» **d3**. Обрати внимание, что сначала идёт буква (улица), затем цифра (номер дома).

Все поля на шахматной доске имеют свой собственный адрес.



В конце нашего задачника есть ответы. Чтобы их прочитать, нужно знать условные обозначения, принятые в шахматах:

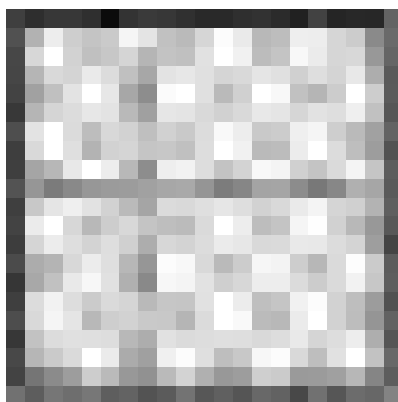
Изображение фигуры	Название шахматной фигуры	Сокращённая запись фигуры
	Король	Кр Пример: Крe5
	Ферзь	Ф Пример: Фе5

Изображение фигуры	Название шахматной фигуры	Сокращённая запись фигуры
	Ладья	Л Пример: Ле5
	Слон	С Пример: Се5
	Конь	К Пример: Ке5
	Пешка	Нет обозначения Пример: е5

Если пешка кого-то съела, то она с одной вертикали перешла на другую, запись будет: еd. Если пешка превратилась в другую фигуру: е8-Ф.

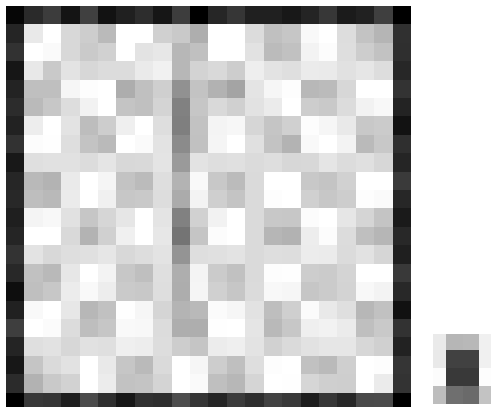
ЛАДЬЯ: ХОД, ВЗЯТИЕ

Ход ладьи



Ладья может съесть фигуру другого цвета, если эта фигура стоит на одной вертикали или горизонтали с ладьёй.

Взятие ладьёй

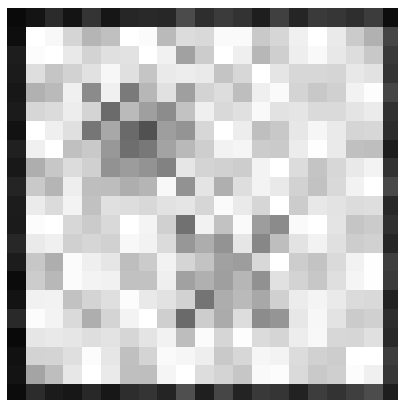


При взятии ладья встаёт на поле, где стояла фигура, а съеденная фигура снимается с доски.

КОРОЛЬ: ХОД, ВЗЯТИЕ

Король – самая главная шахматная фигура. Король может пойти на любое, но только одно поле по горизонтали, вертикали или диагонали.

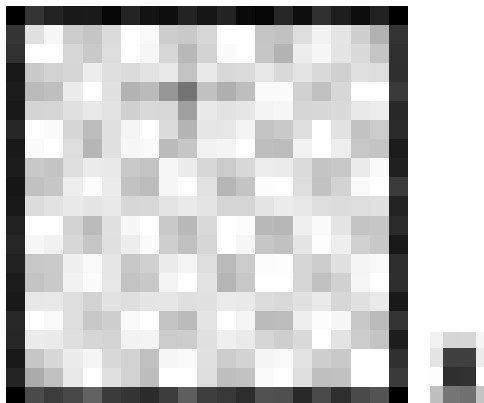
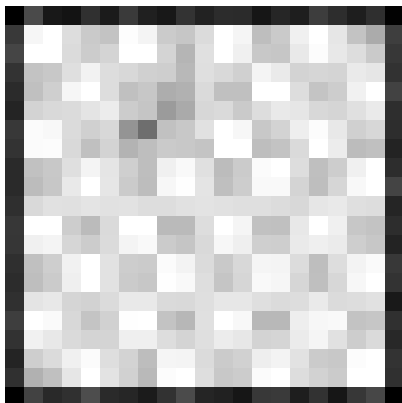
Ход короля



Не может король пойти на поле, которое находится под ударом фигуры противника или битое поле.

Король может съесть фигуру другого цвета, если эта фигура стоит на соседнем поле с королём.

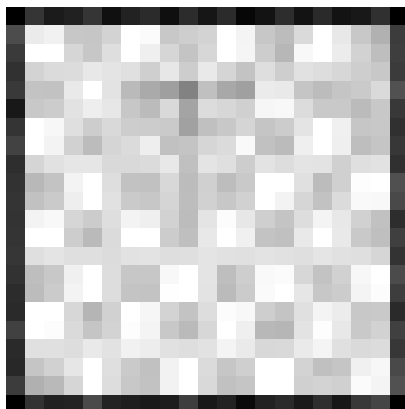
Взятие королём



При взятии король встаёт на поле, где стояла фигура, а съеденная фигура снимается с доски. Король не может съесть фигуру, если её защищает другая фигура.

ШАХ И МАТ КОРОЛЮ

Вы уже знаете, что король – самая главная фигура в шахматах. Если напали на короля и угрожают его съесть, говорят, что королю объявлен ШАХ.



Ход чёрных

В позиции белая ладья напала на короля чёрных и грозит его съесть следующим ходом, такое положение называется шах. В шахматах короля нельзя есть, ему можно и нужно поставить мат.

Обрати внимание, что чёрный король не может пойти на поля отмеченный «бомбочками» (изображение): на поля с7 и e7 «бьет» белая ладья, а поля с6, d6, e6 «бьет» белый король. Короли не могут