

А. В. ЕЛИСЕЕВА

Оригинальные вещи
из бумажной
лосы



ПРОСТО
СМОТРИ
И ПОВТОРЯЙ



АСТ
МОСКВА

УДК 746
ББК 37.248
Е51

Елисеева, А. В.

Е51 Оригинальные вещи из бумажной лозы / А. В. Елисеева. — Москва : АСТ, 2015. — 160 с.: ил. — (Смотри и повторяй).

ISBN978-5-17-089620-2.

Куда деть горы накопившейся макулатуры? Можно выбросить, а можно использовать для создания оригинальных вещей. Например, сплести корзину для фруктов или подставку под горячее, рождественский венок или кашпо для цветов. Плетение из бумажной лозы, изготовленной из газет, журналов и даже обычной офисной бумаги, стало сегодня одним из самых популярных видов рукоделия. Выполненные из обыденных материалов, эти вещи смотрятся весьма необычно, при этом не требуют особого ухода, красивы и практичны.

На страницах этой книги вы найдете всю необходимую информацию об основных видах плетения и этапах работы с изделиями из бумажной лозы, а также о материалах и инструментах, которые вам понадобятся для их создания. Выполнить любую понравившуюся модель помогут мастер-классы, состоящие из пошаговых фотографий и подробных инструкций. А множество авторских советов и маленьких секретиков помогут реализовать ваши собственные — даже самые смелые — фантазии!

УДК 746
ББК 37.248

ISBN 978-5-17-089620-2

© Оформление, обложка, иллюстрации
ООО «Интеджер», 2015.
Дизайн обложки Резько И. В.
© ООО «Издательство АСТ», 2015

ВВЕДЕНИЕ

Большинство хозяек наверняка мучается вопросом, куда деть горы накопившейся макулатуры. Я предлагаю ее не выбрасывать, а использовать для плетения оригинальных вещей. Для начала можно попробовать сплести, скажем, подставку под горячее. А затем и к более сложным изделиям перейти. Поверьте, это очень увлекательное и полезное занятие. К тому же на сегодняшний день плетение из газет, журналов, кассовой ленты и офисной бумаги — одно из самых популярных видов рукоделия. И это не удивительно, ведь из такого обыденного материала (кто бы мог подумать!) можно сплести столько не просто красивых, но и практичных вещей, не требующих особого ухода (их не нужно мыть, но если они покрыты лаком, можно протирать мокрой салфеткой или тряпочкой, смоченной в воде с добавлением моющего средства для посуды).

Выражаем глубокую благодарность Алле Белоусовой за помощь в создании мастер-классов.



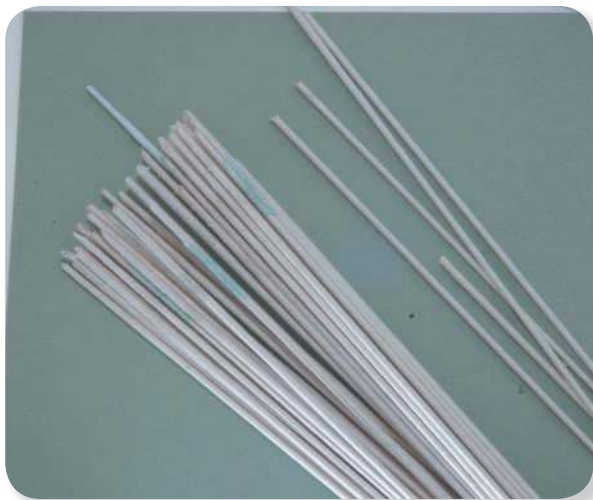
ВЫБОР БУМАГИ

Выбор бумаги зависит от того, какое изделие вы решите плести. Если легкую и воздушную вазу, то вам подойдут газетные трубочки, а если вы хотите создать монументальное произведение, например корзину для белья, то лучше всего использовать плотные трубочки из офисной бумаги, которые к тому же придется еще и укреплять. Но чтобы точно знать, какая бумага вам понадобится, необходимо ознакомиться со всеми видами бумаги, из которых можно плести изделия.

Для плетения изделий можно использовать газеты, журналы, офисную и упаковочную бумагу, факсовые рулоны, кассовую ленту, кальку и другие виды бумаги. Для выполнения одного изделия желательно использовать бумагу одного качества. Разные фабрики выпускают разную по составу и качеству бумагу, например газетную. Газеты, напечатанные в разных типографиях, будут отличаться по свойствам бумаги. Поэтому постарайтесь собрать достаточное количество газет или журналов с одним названием.

Газетная бумага. В отличие от журнальной, газетная бумага более рыхлая, менее прочная. Трубочки из нее получаются мягкие, пластичные, но требуют более бережного отношения.

Журнальная бумага. Журнальные странички более плотные (особенно глянцевые) и несколько тоньше газетной бумаги. Трубочки из журнальных страничек тугие, менее пластичные, но более прочные. Каждый журнальный лист используется полностью. Он режется примерно на 4 части. Трубочки получаются цветными, красочными, поэтому изделие можно не декорировать. Достаточно просто покрыть акриловым лаком для прочности. Цветность такой бумажной лозы уже является декором.





Листы формата А4 — отличный материал для плетения. Но иногда для того чтобы создать изделие, может понадобиться не только офисная бумага, но и, скажем, бумага для оклейки окон. Трубочки из нее получаются очень плотные, поэтому и само изделие будет достаточно прочным.



ВЫБОР КЛЕЯ

Выбор клея — не самое сложное в процессе освоения плетения из газет. Обычно бывает достаточно двух видов клея: ПВА и «горячего» клея. Первый вы будете использовать для подклейки трубочек, второй — для крепления каких-либо деталей на изделия. Но необходимо знать некоторые нюансы в выборе клея для плетения из газет, о которых вы узнаете из этого раздела.





Он надежный, в эксплуатации изделий ведет себя «на отлично». Сохнет не очень долго, если нанести его слоем в 2—3 мм.



При плетении той или иной вещицы необходимо использовать не только клей, но и бельевые прищепки. Это нужно для того, чтобы изделие не расплзлось и было более плотным.



ИЗГОТОВЛЕНИЕ БУМАЖНОЙ ЛОЗЫ

Приступая к изготовлению лозы из бумаги, следует учитывать, что прочность и пластичность трубочек зависят не только от свойств той или иной бумаги, но и от ширины бумажной полосы, от диаметра спицы или деревянной шпажки, на которую будет накручена полоса. Чем больше витков бумаги накручено на спицу, тем более жесткой и негибкой будет трубочка. И наоборот: мало витков — лоза получится не слишком прочной и не будет держать форму. Нужно выбрать «золотую середину». Этот опыт придет уже в процессе плетения. У каждого он будет свой, как и в вязании: в зависимости от изделия и вкусов мастерицы полотно получается разным по плотности.



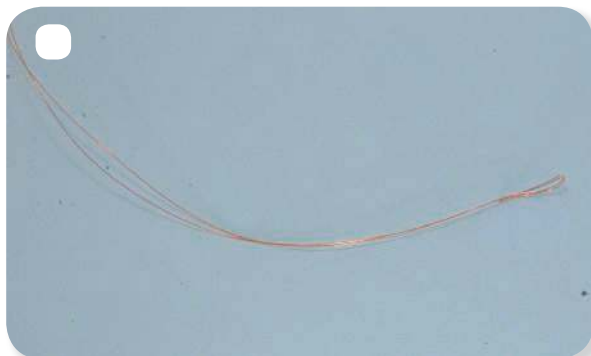
Итак, давайте попробуем изготовить бумажную лозу. Для этого вы можете взять журнальные листы, белую бумагу для оклейки окон или газетную бумагу (последнюю использовала я).



Обратите особое внимание на то, как вы скручиваете трубочки, насколько аккуратными и плотными они получаются, так как от качества скручивания зависит конечный вид изделия. Старайтесь, чтобы лоза получилась достаточно плотной, упругой, тогда и плетение будет качественным. Также имеет значение толщина спицы (или деревянной шпажки). Чем тоньше спица, тем тоньше трубочка.

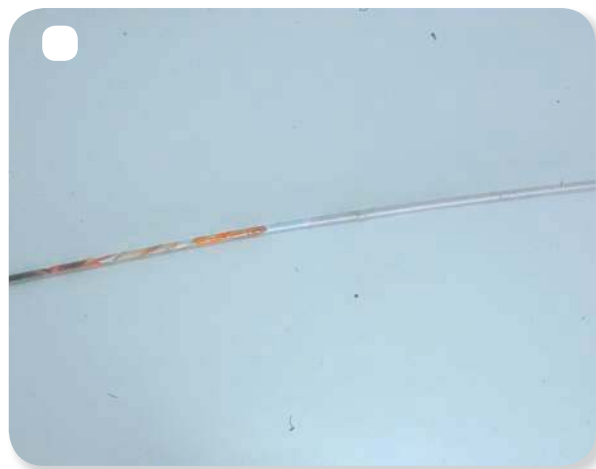


УКРЕПЛЕНИЕ ТРУБОЧЕК

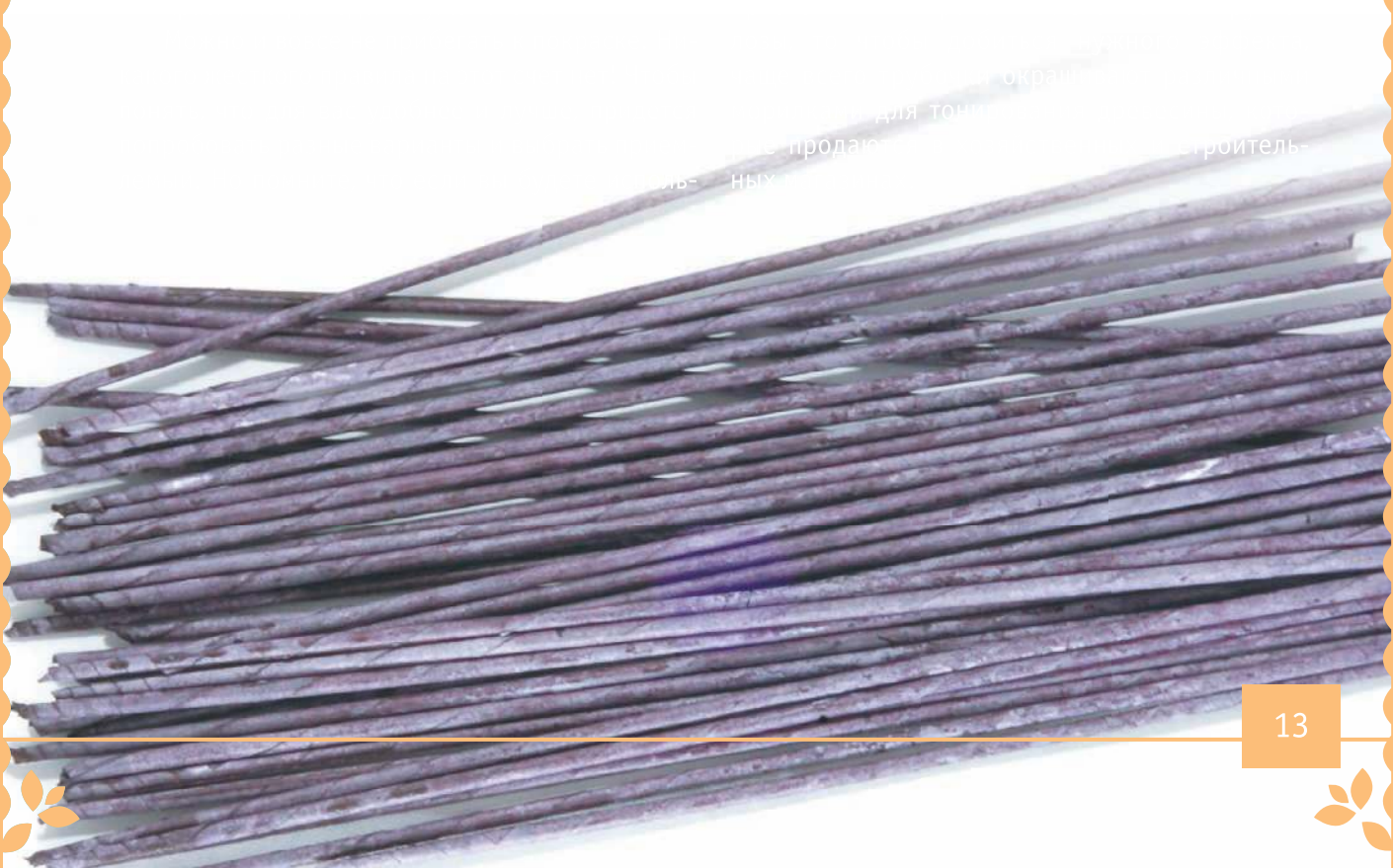


НАРАЩИВАНИЕ ТРУБОЧЕК

Иногда в процессе наращивания нет необходимости пользоваться клеем — это зависит от того, как глубоко соединяются 2 трубочки-лозы.



ОКРАШИВАНИЕ ЛОЗЫ





Плести нужно покрашенной, но не высохшей полностью бумажной лозой. Поэтому заготовьте ее столько, сколько вам понадобится для одного изделия. Если покрашенные трубочки остались, то чтобы они не пересохли, хранить их нужно в полиэтиленовом пакете, но широкие кончики должны оставаться снаружи. Если в процессе плетения трубочки все же недостаточно мягкие и эластичные, необходимо увлажнить их с помощью обычного ручного опрыскивателя. Просто распылите воду высоко над трубочками мельчайшими капельками. После такого «душа» лоза станет более гибкой, не будет заламываться — и плетение получится ровным, аккуратным и плотным.

СОВЕТЫ НАЧИНАЮЩИМ