

# ОТ ТЕОРИИ К ПРАКТИКЕ

---

**Е**сли вы читаете эти строки, то, скорее всего, уже сделали для себя выбор — рано или поздно вы собираетесь стать пчеловодом! Неважно, когда это произойдет: будущим летом или через десяток лет, когда вы выйдете на пенсию, важно другое — эта цель будет согревать душу. Она сделает вас ни много ни мало счастливым человеком. Со временем, когда у вас будут и опыт, и большая пасаека, интерес к работе с пчелами не станет меньше, наоборот, он будет только возрастать. Главное, не надо ничего бояться в самом начале пути.

Я не утверждаю, что пчеловодство проще пареной репы. Нет, оно требует и навыков, и знаний, и сноровки, и терпения, и массы разных качеств, которые вырабатываются не одним годом практики, но и устрашать будущего пчеловода тоже незачем. Не надо ни упрощать, ни усложнять.

Но я просто уверен, прочитав эту книгу и начав свое дело с двух-трех ульев, вы через некоторое время почувствуете, что вас не пугают ни гудящий рой в июне, который надо снять с ветки дерева, ни пчелы в августе, у которых вы

отбираете мед. А самое главное, движения будут размеренны и точны. И не надо будет хвататься за книгу и судорожно искать ту страницу, на которой подробно написано, что делать с пчелами в тот или иной период времени. И, осторожно ступая по своей пасеке, вы однажды почувствуете такой прилив сил и гордости, что все неприятности и сложности жизни покажутся полной ерундой. Сколько на это потребуется времени? А разве так важно, три или пять лет понадобится для того, чтобы освоить все премудрости? Пчеловодство удлиняет жизнь.

# ВРЕМЕНА НЕ ВЫБИРАЮТ

---

Да, приходится, к сожалению, признать, что связь поколений по причинам, не всегда от людей зависящим, в нашей стране утеряна. Это раньше деды передавали пчеловодческое мастерство сыновьям и внукам, показывая, как надо подходить к улью, как вынимать рамки, как работать с пчелой, что делать с роем и т. д. и т. п. И год за годом с раннего детства человек усваивал простые истины ухода за пасекой, взаимоотношений с работягой-пчелой. И было так не одно поколение и не два. На протяжении многих веков именно Россия снабжала Европу и медом, и воском. Пчеловодство было повсеместным. Там, где позволял климат, была и пчела. Бедной считалась та семья, у которой имелось менее пяти ульев, богатой — у которой на пасеке красовалось более десятка пчелосемей.

Времена меняют людей. Давным-давно, лет эдак сто пятьдесят назад, когда о развитой промышленности можно было только мечтать, когда по улицам городов передвигался самый что ни на есть экологически чистый транспорт —

лошадка, многие горожане разводили пчел. Еще в прошлом веке, сразу после Великой Отечественной войны, популярная литература рекомендовала всем жителям городов СССР, кто имел в своем хозяйстве животных (свиней,



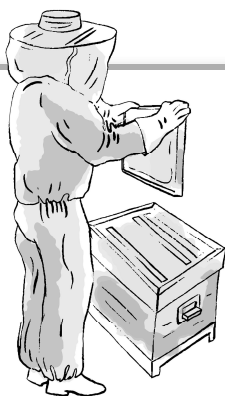
коров, кур, овец и кроликов) заняться и пчелами, считая пчеловодство куда более доступным делом, чем огородничество или садоводство. Авторы приводили простые, но веские аргументы: человеку не требуется заготавливать для пчел корма, да и ухаживать за ними каждодневно, как за всеми остальными домашними животными, не нужно. И в довершение рассказывали истории о том, как один житель Ессентуков, учитель по фамилии Азовский, за пятилетку на

пасеке из восьми ульев накачал 826 килограмм товарного меда, а в столице, в Скатертном переулке, у москвича Алферова на балконе седьмого этажа стояли ульи с пчелами, и он ежегодно собирал по 8—10 килограмм меда с каждой семьи. Сейчас это даже трудно себе представить. Миллионы чадающих столичных автомобилей у любого здравомыслящего человека отобьют желание заниматься пчеловодством не только в Москве, но и в ее пригороде.

## ЧТО ДЕЛАТЬ?

---

**В**наши дни чаще всего пчеловодами становятся те, кому далеко за сорок, кому возраст или работа позволяют летом быть на природе, в деревне либо на даче. Наверное, это вы и есть! Так вот, книга, которую вы держите в руках, и будет наставником, старшим товарищем, другом, который обучит азам пчеловодства. Автор постарается восполнить досадный пробел, который образовался после того, как люди в двадцатом веке массово покинули деревни, и оттого вас некому поддержать и передать некоторые хитрости пчеловодства. Он мысленно встанет рядом на вашей пасеке. И объяснит, как надо. Не только то, что знать и что делать. Из маленьких статей в этой книге вы узнаете о людях, посвятивших жизнь развитию рационального пчеловодства. О героях ушедшего времени, память о которых мы, пчеловоды, должны хранить вечно. Ведь благодаря их открытиям, изобретениям, героической самоотверженности пчеловодство перестало быть способом добычи меда путем истребления пчел, а стало увлекательным, доступным увлечением миллионов людей по всему миру. От вас же потребуются лишь терпение и усидчивость. Терпение на пасеке, усидчивость при чтении.



### Талиев Валерий Иванович (1872–1932)

---

Родился в г. Лукоянове Новгородской губернии в семье учителя. С 1917 г. состоял профессором ботаники Московской сельскохозяйственной академии имени Тимирязева и заведовал ботаническим садом академии. Талиев уделял особое внимание медоносной растительности. В итоге многолетней работы издал (1927) известный труд «Научные основы учения о медоносах».

Истосковавшись по деревенской жизни, горожане едут в сельскую местность и начинают жизнь сначала. Жизнь настоящую, лишенную суевы и пошлости. Не стоит их отговаривать, не стоит. Они счастливы! Забыв обо всем, мужчины и женщины копошатся в грядках, сажают яблони и груши и, наконец, взвесив все за и против, обзаводятся ульями. Что ж, стоит пожелать им удачи! И Бог, и эта книга им в помощь.

Так что при первой возможности и вы отправляйтесь в деревню. Если нет подходящего дома, в котором жили ваши предки, — покупайте. Если хотите что-то новенькое и финансовые возможности позволяют — стройте. Делайте это прямо сейчас. Жизнь — штука непредсказуемая, так что не стоит откладывать ее на лучшие времена. Лучшие времена наступят, если вы, невзирая на все трудности, станете стремиться к своей цели, делая каждый день хотя бы по одному шагу ей навстречу. А если жить, откладывая решения на «следующий понедельник», эти самые «лучшие» времена могут и не наступить.



## Покорский-Жоравко Александр Иванович (1813–1874)

Талантливый писатель и историк в области пчеловодства. Родился в Петербурге в знатной дворянской семье.

Первая его книга, изданная на русском и немецком языках, — «Описание русского ухода за пчелами» (1841 г.). Позднее он опубликовал свои труды исторического содержания: «История усовершенствования улья», «Появление искусственного ухода за пчелами между крестьянами России» и «Опыт исторического обзора развития пчеловодства в России». Несколько позже издал книгу «Пчелы; о том, как они живут, как их размножать и как от них получать пользу» (1868 г.). Эта книга как руководство по пчеловодству для народа была удостоена золотой медали Вольного экономического общества. Опубликовал много статей: «О пчеловодстве в мелких хозяйствах», «Употребление пчелиного клея (узы)», «Биографический очерк П. И. Прокоповича», «О медовом взятке», «Случай странной болезни пчел...», «Замечания об искусственном освежении воздуха в ульях» и др.

## Свой среди чужих

Не надейтесь, что возможные соседи-пчеловоды со стажем встретят появление у себя под боком новой, вашей, пасеки с распростертыми объятиями и хлебом-солью. Не ходите к ним и не спрашивайте советов, как разместить ульи и как заниматься с пчелами. Начинающих пчеловодов чаще всего воспринимают с иронией. Вам с глубоким вздохом расскажут обо всех трудностях пчеловодческой практики и даже могут искренне посочувствовать. Скажут: «Такой хомут на шею, да еще добровольно». Если подобной реакции не будет у всех на виду, а будет одно поддакивание каждому слову, вас все равно причислят к людям недружественным, к тем, перед которыми не стоит раскрывать секреты мастерства. Будьте начеку, можете бесплатно такой совет получить, что потеряете всякое желание заниматься пчелами.

Не верьте ни единому слову пчеловодов, пасеки которых расположены в непосредственной близости от ваших ульев! Интуиция и опыт подсказывают, что отдельные пчеловоды нахо-

дятся в прямом сговоре со своими пчелами. И те и другие ни за что не потерпят лишних ртов на ближайших лугах и полях.

## Книга — лучший наставник

Начните с книг. Их превеликое множество. Часть из них вы отыщете в магазинах, часть — в библиотечных хранилищах. Подпишитесь на журнал «Пчеловодство», там работают профессионалы, и они плохого не посоветуют. И все время, каждый день набирайтесь собственного опыта, набивайте свои шишки и натирайте мозоли на своих собственных руках. А когда придет то замечательное время поделиться опытом с начинающим пчеловодом, а к вам со временем обязательно кто-нибудь придет за советом, делайте это с легким сердцем, без ложного величия, ясно понимая, что драгоценный опыт одному вам уже не принадлежит!

А меда, этого чудесного продукта, хватит на всех: и на вас, и на соседей. Вспомните из отечественной истории: раньше в любой, даже маленькой деревеньке было несколько пасек. Ведь оттуда пошел обычай во время роения громко стучать в кастрюли и горшки. Не для того чтобы осадить рой, как думают некоторые, а для того, чтобы предупредить соседа о своих правах на образовавшуюся собственность. Причем собственность дорогую, высоко ценимую по всей территории государства Российского, — на пчелиный рой.

### Это интересно

В первом своде законов «Русская правда» охране пчеловодства придавалось очень большое значение. За разграбление борти брали штраф 3 гривны, что соответствовало цене одной лошади или девяти овец, а за разграбление крестьянской борти — 2 гривны. За нарушение бортовой межи был штраф 12 гривен, как за нарушение пашенной межи, захват усадебной земли, или убийство крестьянина.

## ОДИН ЗА ВСЕХ И ВСЕ ЗА ОДНОГО

**В**се, что я прямо сейчас вам скажу, является, пожалуй, самым сложным в этой книге. **И**так, приготовьтесь и слушайте! «Медоносная пчела принадлежит к типу членистоногих, классу насекомых, отряду перепончатокрылых, семейству пчелиных». Ух-х! Еле выговорил. И еще: «Вместе со шмелями, муравьями, многими видами ос и тремя видами индийских пчел относится к общественным перепончатокрылым насекомым».

Что со всем этим научным богатством делать? На собственное усмотрение. Можно заучить, можно пропустить мимо ушей. Приятно, конечно, однажды блеснуть познанием в области энтомологии и показаться образованным человеком, но можно и не утруждать себя такой вот теорией.

А вот вся остальная информация будет значительно проще, но знать вы ее должны как «Отче наш». Иначе ни к чему покупать

ульи, заводить пчел и организовывать собственную пасеку. Труды и материальные средства будут вложены немалые, а результат окажется мизерным, не таким, какого вы ожидаете.

Прежде всего, надо понимать, что дело мы будем иметь не с ульем или рамками, вещами неодошевленными, а с живым, сложным организмом, название которому «пчелиная семья».



Пчелиная семья состоит из трех одинаково важных составляющих — матки, рабочих пчел и трутней. В ней несколько тысяч рабочих пчел (в разное время года их от 15 до 135 тыс.), одна матка и некоторое количество трутней (от нескольких сотен до нескольких тысяч). Весит иногда такая семья от 1,5 до 13,5 кг, не считая веса меда, перги, рамок и самого улья.

Почему именно «семья»? Да потому что рабочие пчелы и трутни развиваются из яиц, откладываемых маткой. Рабочие пчелы — из оплодотворенных яиц, трутни — из неоплодотворенных. Присутствие матки является самым главным условием нормальной жизни пчел. Во время естественного роевания перед выходом матки из роя пчелы заранее воспитывают в особых ячейках-маточниках новых молодых маток.

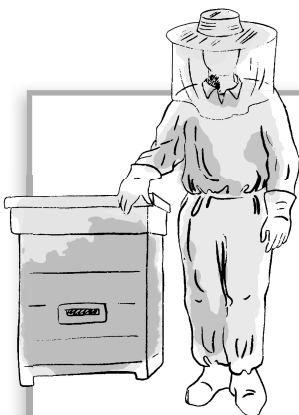
В основе жизни пчелиной семьи стоят теснейшие взаимосвязи между особями, ее составляющими. Ни матка, ни рабочие пчелы

не способны к самостоятельной жизни вне семьи. Так они устроены. И тем не менее в здоровой семье царит гармония. Все заняты работой, которая делается из века в век, миллионы лет подряд. И в самые суровые холода, когда кажется, что природа погрузилась в глубокий сон, пчелы заняты самоотверженной работой по сохранению в клубе тепла и сбережению матки.

Сила семьи зависит от количества проживающих в ней пчел и измеряется в килограммах. Принято считать, что на одной улочке (это промежуток между двумя смежными сотами в пчелином гнезде, единица измерения силы семьи) проживает около 2,5 тыс. пчел, и весят они 250 г. Чем тяжелее семья, тем, естественно, в ней больше рабочих пчел. Весной считается нормой, когда она весит 1,5 кг и занимает 6 улочек. А вот к главному медосбору она должна стать больше, по крайней мере, в два раза и занимать 12 улочек.

Перед зимовкой число пчел опять сокращается и может занимать 8 улочек. Здесь не бывает одинаковых результатов. Есть такие сильные семьи, что уже весной они весят около 3 кг, а к июлю могут вырасти до 6–7 кг. В зиму они уходят не легче 2,5 кг.

**Матка** утратила инстинкты воспитания потомства, она не запасает пищу, не строит гнездо. Она только и может, что откладывать яйца. Поэтому у нее нет приспособления для сбора цветочной пыльцы — щеточек и корзиночек. Ей нечем выделять воск. У нее нет восковых зеркалец. Хоботок матки короче, а медовый зобик меньше по объему, чем у рабочей пчелы. Зато чем она может гордиться, так это половыми органами.



## Глазенап Сергей Павлович (1847–1937)

Уроженец села Павловское Вышневолоцкого уезда Тверской губернии, выпускник (1870 г.) физико-математического факультета Петербургского университета. С. П. Глазенап был третьим по счету профессором астрономии в университете. Пчеловодством Сергей Павлович стал заниматься в 1886 г. по совету академика Бутлерова.

Он был одним из организаторов Русского общества пчеловодства (возникшего в 1891), первым его председателем, а в дальнейшем членом совета. «Вестник Русского общества пчеловодства» стал главным периодическим изданием России в области пчеловодства. Сергей Павлович помимо редакторской деятельности еще успевал вести серию основных статей по пчеловодной технике под общим заглавием «Доходное пчеловодство».

Созыв первого съезда русских пчеловодов (1893 г.) и организация при Русском обществе пчеловодства сбытоснабженческого склада пчеловодных принадлежностей — тоже заслуга С.П. Глазенапа.

Свыше 30 лет Глазенап неустанно и, как подчеркивают, историки «с любовью к делу трудился на поприще распространения пчеловодства в России». Девизом Сергея Павловича было: «Нет сада без пасеки и нет плодов без пчел».

За свою многолетнюю деятельность Глазенап был избран почетным членом Отделения пчеловодства Русского общества акклиматизации животных и растений, почетным членом Русского общества пчеловодства и ряда других пчеловодческих и сельскохозяйственных обществ. Труды ученого были отмечены в 1901 г. на Всемирной выставке в Париже золотой медалью «За культуру яблок и пчеловодство». С. П. Глазенап известен и как автор многочисленных статей и книги «Маленькая пасека» (1926 г.).

Весной и летом, в период интенсивной жизнедеятельности пчел, матка может откладывать в сутки до двух и более тысяч яиц, общий вес которых равен ее собственному. Это свидетельствует о том, что в ее организме происходит мощный обмен веществ, который невозможен без усиленного питания. Прожить матка может до 5–6 лет. Чтобы вырастить новую матку, пчелы используют личинок, уже находящихся в пчелиных ячейках. Они расширяют ячейку и начинают усиленно кормить их молочком.

У шмелей, кстати, матка перезимовывает в одиночестве в состоянии спячки, а весной она самостоятельно основывает гнездо, устраивает соты, вылетает на сбор нектара и пыльцы, воспитывает первое поколение шмелей.

Рабочие пчелы наделены сложными и разнообразными инстинктами. Чем они только не занимаются! Тут и постройка гнезда, его охрана, сбор и заготовка корма, воспитание потомства.

**Рабочие пчелы** играют в улье основную роль.

Они воспитывают потомство, когда необходимо, уничтожают старую, непригодную матку и выводят взамен новую, в определенное время воспитывают трутней, а когда надо, безжалостно изгоняют их из гнезда. Потому и тело рабочей пчелы имеет ряд приспособлений в соответствии с выполняемыми работами. Тут и хорошо развитый медовый зобик, хоботок, восковые зеркальца, щеточка, корзиночка и т. д. Продолжительность жизни рабочей пчелы напрямую зависит от времени года. Есть два периода. Активный, с марта по октябрь, где продолжительность жизни пчел 35–50 дней (по отдельным источникам — 60 дней), и пассивный период с ноября по февраль с продолжительностью жизни пчел до 180 дней (по отдельным источникам — до 200–230 дней).

**Трутни** — это их превосходительства, самцы. Появляются они весной, а к концу лета, по окончании взятка, изгоняются пчелами из улья.



И только в проблемных, ненормальных семьях, например, в безматочных или с негодной маткой, трутни остаются в гнезде на зимовку. Все, что они могут, — спариваться с маткой. Когда это происходит, мужские половые клетки из половой системы трутня поступают в семяприемник матки, где хранятся в течение длительного времени, порой даже несколько лет. Их функции так же, как и функции матки, ограничены из-за того, что рабочие пчелы неспособны к продолжению потомства. И это является не ущербностью, а особенностью общественного устройства пчелиной семьи, представляющей высшую ступень в развитии общественной жизни насекомых, для которых характерна наибольшая утрата самостоятельности ее членов.

Ранней весной в улье происходит обновление пчел. В конце



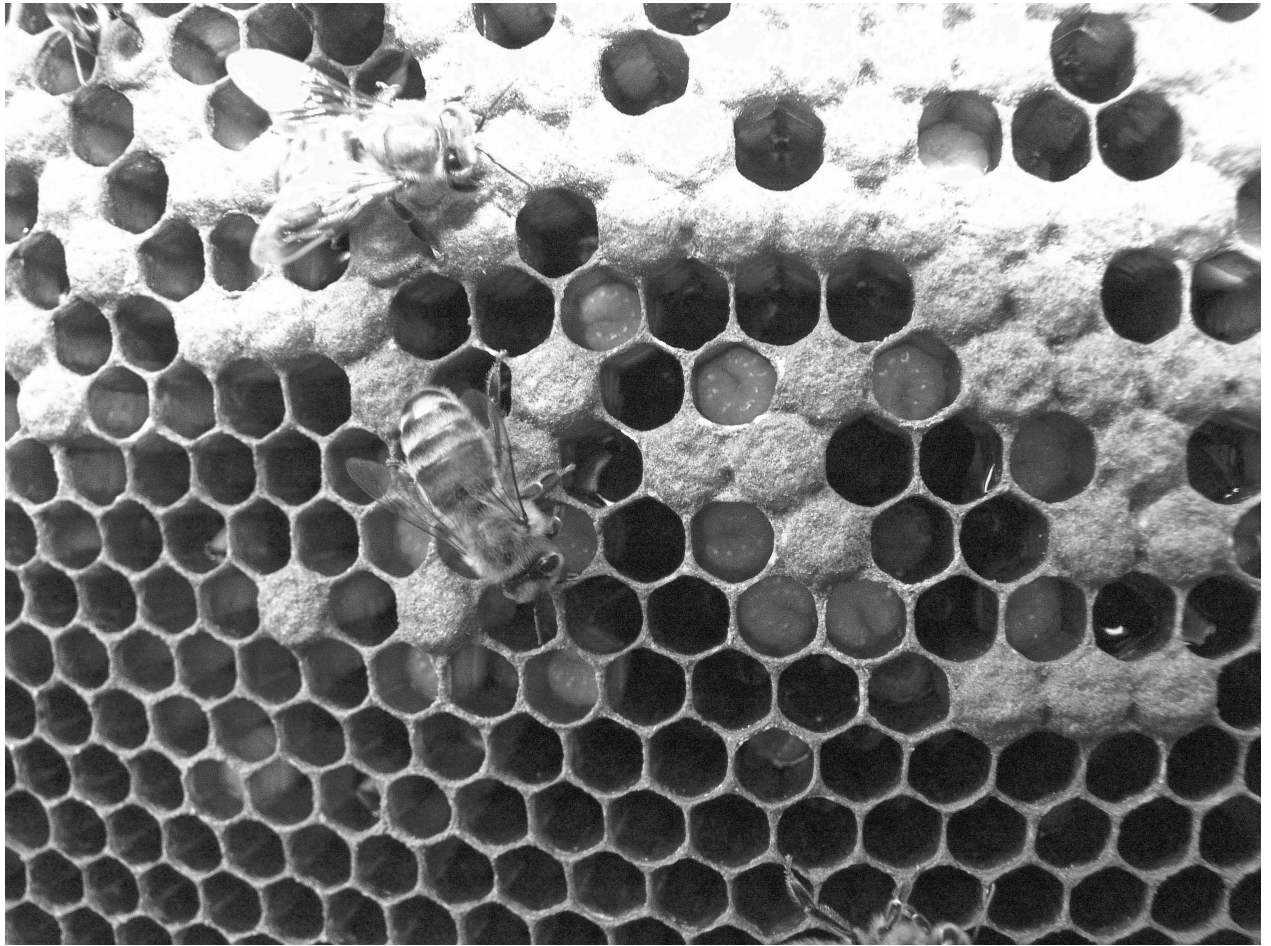
февраля — начале марта матка откладывает за сутки 20–30 яиц. Это в 50–80 раз меньше, чем ранним летом. Поэтому когда вы будете выставлять семьи из зимовника, в гнезде будет приблизительно около тысячи яиц. Чем сильнее семья, тем интенсивнее происходит смена перезимовавших пчел.



## Бентон Франк (1852–1919)

Известный американский пчеловод. Сконструировал клеточку (названную впоследствии его именем) для пересылки матки.

Человек неординарный, среднее образование получил в Америке, высшее в Греции и Германии. Десять лет своей жизни Франк Бентон путешествовал по всему миру. В 1905 г. из Российской империи, прямым из города Баку, почтой (а чем же еще!) отправил в Америку пчел и маток кавказских пород, в результате чего эти самые пчелы получили широкое распространение в североамериканских штатах. Их полюбили за их высокую работоспособность, неприхотливость и миролюбие. Так что расстояние от России до Америки стало первым почтовым маршрутом для путешествующих подобным образом пчелок. Это сейчас пересылка маток по почте обычное явление, а тогда надо было до этого еще додуматься и на это решиться!



Запомните термины.

**Засев** — яйца, отложенные в ячейки сотов.

**Открытый расплод** — личинки и яйца, находящиеся в открытых пчелиных ячейках.

**Печатный расплод** — личинки пчел в запечатанных крышечками ячейках.

В естественных условиях пчелы устраивают свое гнездо в дуплах деревьев, расщелинах скал, там, где есть защищенное от дождя и непогоды местечко. Питаются пчелы медом или нектаром, пергой или пыльцой. Этого им хватает для того, чтобы обеспечить себя минеральными веществами, аминокислотами и витаминами, жирами и белками, в общем, всем тем, что необходимо пчеле для здоровой и нормальной жизни.

### Это интересно

Наибольший расход корма в семье на обеспечение собственной жизнедеятельности в улье наблюдается в мае-июне и может достигнуть 20–25 кг в месяц. Зимой этот расход резко снижается и в сильной семье составляет до 1 кг корма.