

Полезная информация

ОСТРОВ ОЛЬХОН

**КРАЕВЕДЧЕСКИЙ МУЗЕЙ
ИМЕНИ Н.М. РЕВЯКИНА**

Адрес: Посёлок Хужир,
ул. Первомайская, д. 2

Часы работы: ежедневно 10:00–18:00,
кроме понедельника. Обслуживание только
по предварительной договорённости

Сайт: <http://www.museum.ru/M976>

УЛАН-УДЭ

**МУЗЕЙ ИСТОРИИ БУРЯТИИ
ИМЕНИ М.Н. ХАНГАЛОВА**

Адрес: ул. Профсоюзная, д. 29

E-mail: muzeyrb@mail.ru

Часы работы: с 11:00 до 19:00,
кроме понедельника

**МУЗЕЙ ИСТОРИИ
ГОРОДА УЛАН-УДЭ**

Адрес: ул. Ленина, 26

Телефоны: 8 (3012) 21-25-22

E-mail: 217990@inbox.ru

Сайт: <http://uumuseum.ru>

**ХУДОЖЕСТВЕННЫЙ МУЗЕЙ ИМЕНИ
Ц.С. САМПИЛОВА**

Адрес: ул. Куйбышева, 29

Телефоны: 8 (3012) 214-488, 214-393

Сайт: www.museum.ru/M1576

БУРЯТСКИЙ ТЕАТР ОПЕРЫ И БАЛЕТА

Адрес: ул. Ленина, 51

Телефон кассы: 8 (3012) 21 36 00

Касса работает: ежедневно с 10:00–
19:00, обед с 14:00–14:30

Сайт: <https://uuopera.ru>

**ГОСУДАРСТВЕННЫЙ РУССКИЙ
ДРАМАТИЧЕСКИЙ ТЕАТР
ИМЕНИ Н.А. БЕСТУЖЕВА**

Адрес: ул. Терешковой, 9-а

Касса работает: ежедневно с 11:00–19:00

Сайт: <https://grdt.ru>

РЕСПУБЛИКА БУРЯТИЯ

ЭТНОКОМПЛЕКС «СТЕПНОЙ КОЧЕВНИК»

Адрес: Заиграевский район,
село Нарын-Ацагат, на 52 км автодороги
Улан-Удэ — Хоринск

Телефоны: 8 (9244) 570-789,
8 (924) 655-35-46

Сайт: <http://stepnoykochevnik.ru>

**ЭТНОГРАФИЧЕСКИЙ МУЗЕЙ
НАРОДОВ ЗАБАЙКАЛЬЯ**

Адрес: Город Улан-Удэ,
посёлок Верхняя Берёзовка, 17 Б

Телефоны: 8 (3012) 33-25-10, 44-33-10

E-mail: emtp@mail.ru

Сайт: <https://нашэтномузей.рф>

**БАРГУЗИНСКИЙ ГОСУДАРСТВЕННЫЙ
ПРИРОДНЫЙ БИОСФЕРНЫЙ ЗАПОВЕДНИК**

Адрес: Посёлок Усть-Баргузин

Телефон: 8 (3013) 19-15-78

E-mail: turizm@pdmr.ru

Сайт: <https://zapovednoe-podlemorye.ru>

**МУЗЕЙ ПРИРОДЫ В БАРГУЗИНСКОМ
ЗАПОВЕДНИКЕ**

Адрес: Северо-Байкальский район,
поселок Давша

Телефон: 8 (3013) 19-15-78

E-mail: turizm@pdmr.ru

Сайт: <https://zapovednoe-podlemorye.ru>

ЗАБАЙКАЛЬСКИЙ НАЦИОНАЛЬНЫЙ ПАРК*Адрес:* Посёлок Усть-Баргузин*Телефон:* 8 (3013) 19-15-78*E-mail:* turizm@pdmr.ru*Сайт:* <https://zapovednoe-podlemorye.ru>**ГОСУДАРСТВЕННЫЙ ПРИРОДНЫЙ ЗАКАЗНИК
ФЕДЕРАЛЬНОГО ЗНАЧЕНИЯ
«ФРОЛИХИНСКИЙ»***Адрес:* Посёлок Усть-Баргузин*Телефон:* 8 (3013) 04-79-92*E-mail:* turizm@pdmr.ru*Сайт:* <https://zapovednoe-podlemorye.ru>**ГОСУДАРСТВЕННЫЙ ПРИРОДНЫЙ
ЗАПОВЕДНИК «ДЖЕРГИНСКИЙ»***Адрес:* Курумканский район,
село Курумкан, ул. Балдакова, 15*Телефоны:* 8 (30149) 41-799;
8 (30149) 98-2-72*E-mail:* tuvan99@mail.ru*Сайт:* <https://jerginsky.ru>**ГОСУДАРСТВЕННЫЙ ПРИРОДНЫЙ
БИОСФЕРНЫЙ
ЗАПОВЕДНИК «БАЙКАЛЬСКИЙ»***Адрес:* Кабанский р-н, п. Танхой,
Красногвардейская, 34*Телефон:* 8 (301) 38-93-741*E-mail:* baikalnr@mail.ru*Сайт:* <https://baikalzapovednik.ru>**ВИЗИТ-ЦЕНТР «БАЙКАЛ ЗАПОВЕДНЫЙ»***Адрес:* Кабанский р-н, п. Танхой,
Красногвардейская, 34*Телефоны:* 8 (301) 38-93-741,
8 (950) 385-00-79*E-mail:* baikalnr@mail.ru*Часы работы:* с 15 июня по 15
сентября — с 10:00 до 19:00,
без перерыва, с 16 сентября по 14
июня — с 8:00 до 17:00, без перерыва,
выходной — понедельник, первая среда
каждого месяца — день технических работ*Сайт:* <https://baikalzapovednik.ru>, <https://baikalecotourism.ru/baikalreserved>**ЭТНОГРАФИЧЕСКИЙ ГОРОДОК
«ПРИРОДООХРАННЫЕ ТРАДИЦИИ НАРОДОВ
ЗАБАЙКАЛЬЯ»***Адрес:* Кабанский р-н, п. Танхой,
Красногвардейская, 34, Центральная
усадьба, визит-центр «Мелодия рассвета»*Телефоны:* 8 (301) 38-93-741,
8 (950) 385-00-79*E-mail:* baikalnr@mail.ru*Сайт:* <http://www.baikalzapovednik.ru>**БАЙКАЛЬСКАЯ
ОРНИТОЛОГИЧЕСКАЯ СТАНЦИЯ***Адрес:* Кабанский р-н, п. Танхой,
Красногвардейская, 34*Телефоны:* 8 (301) 38-93-741,
8 (950) 385-00-79*E-mail:* baikalnr@mail.ru*Сайт:* <http://www.baikalzapovednik.ru>**АЛТАЧЕЙСКИЙ ГОСУДАРСТВЕННЫЙ
ПРИРОДНЫЙ ЗАКАЗНИК***Адрес:* Кабанский р-н, п. Танхой,
Красногвардейская, 34*Телефоны:* 8 (301) 38-93-741,
8 (950) 385-00-79*E-mail:* baikalnr@mail.ru*Сайт:* <https://baikalzapovednik.ru>**ТУНКИНСКИЙ НАЦИОНАЛЬНЫЙ ПАРК***Адрес:* Село Кырен, ул. Ленина, д. 62*Телефон:* 8 (30147) 41-7-93*E-mail:* tyrizm-park@mail.ru*Сайт:* <http://www.tunkapark.ru>**РАДИОАСТРОНОМИЧЕСКАЯ ОБСЕРВАТОРИЯ
«БАДАРЫ»***Адрес:* Тункинский район, урочище Бадары*Телефон:* 8 (30147) 418-91*Сайт:* <http://badary.iszf.irk.ru>**НОВОСЕЛЕНГИНСКИЙ МУЗЕЙ ДЕКАБРИСТОВ***Адрес:* Селенгинский район, село
Новоселенгинск, ул. Ленина, 53*Телефоны:* 8 (30145) 96-7-16,
8 (983) 453-89-92*E-mail:* muzeyrbns@mail.ru

ИРКУТСК**УСАДЬБА КУПЦОВ ШАСТИНЫХ
(ДОМ ЕВРОПЫ)**

Адрес: ул. Фридриха Энгельса, 21

Телефон: 8 (3952)20-56-60

Сайт: <http://domevropu.ru>

ГАЛЕРЕЯ ВИКТОРА БРОНШТЕЙНА

Адрес: ул. Октябрьской Революции, 3,
1-3 зал; 2-3 этаж

Телефон: 8(3952) 209-208

Часы работы: ежедневно 11:00–20:00

Сайт: <https://www.vbgallery.ru>

**ИРКУТСКИЙ ОБЛАСТНОЙ ХУДОЖЕСТВЕННЫЙ
МУЗЕЙ ИМЕНИ В.П.СУКАЧЁВА**

Адрес: ул. Ленина, 5

Часы работы: ежедневно 10:00–18:00,
кроме понедельника, с 1 марта
по 1 ноября по четвергам музей
открыт 12:00–20:00

Сайт: <http://www.museum.irk.ru>

МУЗЕЙ-ЛЕДОКОЛ «АНГАРА»

Адрес: Пр. Жукова, 36А/1

Телефон: 8 (3952) 35-85-51, 33-62-30

E-mail: angara.ledokol@yandex.ru

Часы работы: с 1 сентября — 31 мая
ежедневно 10:00–18:00, с 1 июня —
31 августа ежедневно 11:00–19:00,
выходной — понедельник

Сайт: <http://www.angara.gavailer.ru>

**ОТДЕЛ ИСТОРИИ ИРКУТСКОГО
ОБЛАСТНОГО КРАЕВЕДЧЕСКОГО МУЗЕЯ**

Адрес: ул. Карла Маркса, 2

Телефон: 8 (3952) 33-34-49

Часы работы: в летнее время
пн–вс 10:00–19:00,
в зимнее время вт–вс 10:00–18:00

Сайт: <https://museum-irkutsk.com>

**ВЫСТАВОЧНЫЙ ЦЕНТР
«МУЗЕЙНАЯ СТУДИЯ» ИРКУТСКОГО
ОБЛАСТНОГО КРАЕВЕДЧЕСКОГО МУЗЕЯ**

Адрес: ул. Карла Маркса, 13

Часы работы: ежедневно,
в летнее время с 10:00 до 19:00,
в зимнее время с 10 до 18.00

Телефон: 8 (3952) 20-03-68

Сайт: <https://museum-irkutsk.com>

**МУЗЕЙ В.Г.РАСПУТИНА ИРКУТСКОГО
ОБЛАСТНОГО КРАЕВЕДЧЕСКОГО МУЗЕЯ**

Адрес: ул. Свердлова, 20

Часы работы: ежедневно 10.00–18.00,
кроме понедельника

Телефон: 8 (3952) 25-98-25

Сайт: <https://museum-irkutsk.com>, <http://vgrasputin.ru/>

**ОТДЕЛ ПРИРОДЫ ИРКУТСКОГО
ОБЛАСТНОГО КРАЕВЕДЧЕСКОГО МУЗЕЯ**

Адрес: ул. Карла Маркса, 11

Часы работы: в летнее время с 10:00 до
19:00,
в зимнее время с 10:00 до 18:00, кроме
понедельника

Телефон: 8 (3952) 34-28-32

Сайт: <https://museum-irkutsk.com>

**ОТДЕЛ «ОКНО В АЗИЮ» ИРКУТСКОГО
ОБЛАСТНОГО КРАЕВЕДЧЕСКОГО МУЗЕЯ**

Адрес: 130-й квартал,
ул. 3-го июля, 21а, 21б

Часы работы: в летнее время
с 10:00 до 19:00,
в зимнее время с 10:00 до 18:00,
кроме понедельника

Телефон: 8 (3952) 79-77-92

Сайт: <https://museum-irkutsk.com>

**ГЕОЛОГИЧЕСКИЙ МУЗЕЙ
ПРИ ИНСТИТУТЕ ЗЕМНОЙ КОРЫ**

Адрес: ул. Лермонтова, 128

Телефон: 8 (3952) 42-69-00

E-mail: liva@crust.irk.ru

Сайт: <http://www.crust.irk.ru/industry/museumnew.html>

**МИНЕРАЛОГИЧЕСКИЙ МУЗЕЙ
ИМЕНИ А.В. СИДОРОВА**

Адрес: ул. Лермонтова, 83 корпус «Е»,
вход с ул. Игошина

Телефон: 8 (3952) 40-50-62

E-mail: sibmineral@istu.edu

Сайт: <http://mineral.inrtu.ru>

**ИРКУТСКИЙ АКАДЕМИЧЕСКИЙ
ДРАМАТИЧЕСКИЙ ТЕАТР
ИМЕНИ Н.П. ОХЛОПКОВА**

Адрес: ул. Карла Маркса, д. 14

Телефоны: 8 (3952) 200-477,
200-488, 200-479

E-mail: office@dramteatr.ru

Сайт: <https://www.dramteatr.ru>

**ИРКУТСКИЙ ОБЛАСТНОЙ
МУЗЫКАЛЬНЫЙ ТЕАТР
ИМЕНИ Н.М. ЗАГУРСКОГО**

Адрес: ул. Седова, 29

Телефон: 8 (3952) 34-21-31

Часы работы кассы: ежедневно 10:00–20:00

Сайт: <https://imt38.ru>

ТЕАТР-СТУДИЯ ПИЛИГРИМОВ

Адрес: Пер. Волконского, 8

Телефоны: 8 (3952) 20-44-31

Часы работы кассы: пн–чт 9:00–18:00,
пт 9:00–17:00, обед 13:00–13:40,
сб–вс выходные дни

Сайт: <https://www.teatr-piligrimov.ru>

ИРКУТСКИЙ ТЕАТР НАРОДНОЙ ДРАМЫ

Адрес: Ул. Мухиной, 13а

Телефон: 8 (3952) 46-99-68

E-mail: igtnd@irk.ru

Часы работы кассы: вт–пт 13:00–19:00,
сб 11:00–15:00, пн — выходные

Сайт: <https://igtnd.ru>

**ИРКУТСКИЙ ОБЛАСТНОЙ ТЕАТР ЮНОГО
ЗРИТЕЛЯ ИМ. А.В. ВАМПИЛОВА**

Адрес: ул. Ленина, 23

Телефоны: 8 (3952) 45-00-41,
8 (3952) 34-41-02

E-mail: tuzvampilov@yandex.ru

Часы работы кассы: ежедневно
с 10 до 19, обед с 14:00 до 14:30

Сайт: <https://tuzvampilov.ru>

**ИРКУТСКИЙ ОБЛАСТНОЙ КУКОЛЬНЫЙ
ТЕАТР «АИСТЁНОК»**

Адрес: ул. Байкальская ул., 32

Телефоны: 8 (3952) 25-19-64,
8 (3952) 29-06-66

E-mail: teatr.aistenok@bk.ru

Часы работы кассы: вт–пт 10:00–18:00,
сб–вс 10:00–16:00,
перерыв 14:00–15:00, пн — выходной

Сайт: <http://aistenok-irkutsk.ru>

ИРКУТСКИЙ МУЗЕЙ ДЕКАБРИСТОВ

Дом-музей Волконских

Адрес: пер. Волконского, 10

Телефон: 8 (3952) 20-75-32

Дом-музей Трубецких

Адрес: ул. Дзержинского, 64

Телефон: 8 (3952) 53-62-65

Часы работы: 10:00–18:00

Выходные: дом-музей Волконских —
понедельник, дом-музей Трубецких —
вторник

Сайт: <http://www.imd38.ru>

НЕРПИНАРИЙ В ИРКУТСКЕ

Адрес: г. Иркутск, ул. 2-я
Железнодорожная, 66

Часы работы: чт–вс 11:00–18:30,
перерывы 12:30, 14:45, 17:00,
выходные: пн–ср.

Телефон для справок: 8 (3952) 55-44-32

Email: info@baikalnerpa.ru

Сайт: <http://www.baikalnerpa.ru>

БОЛЬШАЯ БАЙКАЛЬСКАЯ ТРОПА

Адрес: Офис в Иркутске: ул.
Академическая 48

Телефон: 8 (950) 131-2353

E-mail: projects@greatbaikaltrail.org

Часы работы: пн–пт 12:00–18:00

Сайт: <https://greatbaikaltrail.org>

БАЙКАЛО-ЛЕНСКИЙ ГОСУДАРСТВЕННЫЙ ПРИРОДНЫЙ ЗАПОВЕДНИК

Адрес: Главный офис в Иркутске, мкр. Юбилейный 83а

Телефоны: 8 (3952) 465-391,
8 (3952) 350-615

E-mail: info@baikal-1.ru

Часы работы: пн–чт 8:00–17:00,
пт 8:00–16:00, перерыв 12:00–12:45

Сайт: <http://baikal-1.ru>

ИРКУТСКАЯ ОБЛАСТЬ**КУЛЬТУРНО-ПРОСВЕТИТЕЛЬСКИЙ ЦЕНТР ИМЕНИ СВЯТИТЕЛЯ ИННОКЕНТИЯ (ВЕНИАМИНОВА)**

Адрес: Село Анга Качугского района Иркутской области

Часы работы: ср, чт, вс 10:00–17:00,
пт, сб 10:00–17:30, кроме пн, вт

Телефон: 8 (924) 604-09-60

Сайт: <https://anga-museum.ru>

АРХИТЕКТУРНО-ЭТНОГРАФИЧЕСКИЙ КОМПЛЕКС «ТАЛЬЦЫ»**Офис в Иркутске**

Адрес: ул. Грязнова, 22

Телефон: 8 (3952) 24-31-46

Часы работы: пн–чт 9:00–18:00,
пт 9:00–16:00, сб–вс — выходной

E-mail: talci@irk.ru

Музей

Адрес: Иркутская область,
47-й км Байкальского тракта

Телефоны: 8 (3952) 76-83-23

Часы работы: ежедневно
10:00–17:00.

Сайт: <http://talci-irkutsk.ru>

ЭТНОПАРК «ЗОЛОТАЯ ОРДА»

Адрес: Посёлок Усть-Ордынский,
72-й км Качугского тракта

Телефон: 8 (999) 685-08-85,
8 (924) 542-98-42

E-mail: info@ghpark.ru,
zolotayaorda38@gmail.com

Сайт: <http://www.goldenhordepark.ru>

ПРИБАЙКАЛЬСКИЙ НАЦИОНАЛЬНЫЙ ПАРК

Адрес: Иркутская область,
посёлок Еланцы, ул. Пронькина, 34

Телефон: 8 (395) 235-06-15

Главный офис

Адрес: Иркутск,
мкр-н Юбилейный, д. 83а

Телефон: 8 (3952) 351-350,
8 (3952) 46-53-91, 8-800-302-04-58

E-mail: blgz-pnp@mail.ru,
tourist@baikal-1.ru

Часы работы: пн–чт 8:00–17:00,
пт 8:00–16:00, обед 12:00–12:45

Сайт: <http://baikal-1.ru>

МУЗЕЙ БАЙКАЛОВЕДЕНИЯ

Адрес: Иркутская область,
посёлок Большие Коты

Часы работы: вс 13:30–17:30,
пт–сб 13:30–17:30

Сайт: http://baikaltop.ru/museum_baykalovedeniya_in_the_big_cats.pl

ЧАСТНЫЙ МУЗЕЙ МИНЕРАЛОВ ЖИГАЛОВА «САМОЦВЕТ БАЙКАЛА»

Адрес: Иркутская область,
город Слюдянка, Слюдяная ул., 36

Телефоны: 8 (395440) 53-440,
53-560, 8 (914) 924-65-52

Часы работы: ежедневно 8:00–20:00

Сайт: <http://baikalgem.ru>

МУЗЕЙ ИСТОРИИ СИБИРСКОЙ СОЛИ

Адрес: Иркутская область,
город Усолье-Сибирское,
Комсомольский пр., 79а

Телефон: 8 (39543) 7-05-86

E-mail: usolymuseum@mail.ru

Часы работы: пн–сб 10:00–18:00

Сайт: <http://usibmus.irk.muzkult.ru>

ПОСЁЛОК ЛИСТВЯНКА

НЕРПИНАРИЙ В ПОСЁЛКЕ ЛИСТВЯНКА

Адрес: ул. Горького, 101а

Телефон: 8 (3952) 55-44-32,
8 (3952) 391-397

E-mail: info@baikalnerpa.ru

Часы работы: ежедневно 11:00–18:00,
сб-вс 11:00–18:30,
перерыв 13:00, 16:00, кроме понедельника

Сайт: <http://www.baikalnerpa.ru>

МУЗЕЙ «КУКЛЫ СОВЕТСКОГО ДЕТСТВА»

Адрес: ул. Чапаева, 64

Телефон: 8 (3952) 74-32-76

СМОТРОВАЯ ПЛОЩАДКА, ГОРНОЛЫЖНЫЙ КОМПЛЕКС «КАМЕНЬ ЧЕРСКОГО»

Адрес: ул. Академическая ул., 13

Телефон: 8 (3952) 250-100

E-mail: 250100@eastland.ru

Сайт: <https://eastland-baikal.ru>

РЕТРО-ПАРК СЕМЬИ ОСИПОВЫХ

Адрес: ул. Куликова, 62в

Телефон: 8 (924) 538-6698

Инстаграм: @vladimirosipovart,
@dmitryosipovart, @mariabuldakovaart

БАЙКАЛЬСКИЙ ЦЕНТР ЕЗДОВОГО СПОРТА

Адрес: ул. Куликова, 134а, усадьба
Тюрюминых

Телефон: 8 (914) 926-60-03

Часы работы: ежедневно 11:00–17:00

БАЙКАЛЬСКИЙ МУЗЕЙ ИНЦ СО РАН

Адрес: ул. Академическая, 1а

Телефон: 8 (3952) 45-31-46

E-mail: bm@isc.irk.ru

Часы работы: 9:00–19:00

Сайт: <http://www.bm.isc.irk.ru>

БАЙКАЛЬСКАЯ АСТРОФИЗИЧЕСКАЯ ОБСЕРВАТОРИЯ ПРИ ИНСТИТУТЕ СОЛНЕЧНО-ЗЕМНОЙ ФИЗИКИ СИБИРСКОГО ОТДЕЛЕНИЯ РОССИЙСКОЙ АКАДЕМИИ НАУК

Адрес: ул. Партизанская, 29

Телефон: 8 (3952) 42-82-65,
8 (3952) 79-27-39

Часы работы: пн–чт 08:15–17:00,
пт 08:15–16:30

Сайт: http://solar.iszf.irk.ru/?page__id=459

АНГАРСК

АНГАРСКИЙ ГОРОДСКОЙ МУЗЕЙ ЧАСОВ

Адрес: ул. Карла Маркса, 31

Телефон: 8 (3955) 52-33-45

E-mail: clock@angarsk.ru

Часы работы: Ежедневно 10:00–18:00,
кроме воскресенья и понедельника

Сайт: <http://clock.webtm.ru>

ЗАБАЙКАЛЬСКИЙ КРАЙ

СОХОНДИНСКИЙ ГОСУДАРСТВЕННЫЙ ПРИРОДНЫЙ БИОСФЕРНЫЙ ЗАПОВЕДНИК

Часы работы: пн–пт 08.00–16.00,
перерыв 12:00–13:00.

Сайт: <https://sokhondo.ru>

ГОСУДАРСТВЕННЫЙ ПРИРОДНЫЙ БИОСФЕРНЫЙ ЗАПОВЕДНИК «ДАУРСКИЙ»

Адрес: Ононский район,
село Нижний Цасучей,
ул. Комсомольская, 76

Телефоны: 8 (30252) 4-15-59, 4-10-69

E-mail: onondaur@mail.ru

Сайт: <http://www.daurzapoved.com>

Указатель

- Академический**
драматический театр
Н.П.Охлопкова 72
- Александр I 64
- Александр III, монумент
58
- Александр Колчаку,
монумент 59
- Ангара 150
- Ангара, музей-ледокол 68
- Ая, бухта 109
- Байкал** заповедный,
визит-центр 113
- Байкальский заповедник
112
- Баргузинский залив 106
- Баргузинский заповедник
103
- Богоявления, собор 65
- Большая Байкальская
тропа, маршрут 116
- Великий чайный путь**,
маршрут 50
- Виктора Бронштейна,
галерея 67
- Давшинская бухта** 104
- Дацан 44
- Декабристов музей 74
- Джержинский заповедник
111
- Динлины, народ 12
- Драматический театр
имени Н. А. Бестужева
49
- Жима**, гора 28
- Зеленая линия**, маршрут
59
- Змеиная бухта 107
- Знаменский монастырь 66
- Иркутск** 56, 57
- Иркутский краеведческий
музей 69
- Истории Бурятии, музей 43
- Истории города Улан-Удэ,
музей 46
- Копейке**, памятник 60
- Купцов Шастиных, усадьба
63
- Малое Море** 21
- Мать Бурятия, монумент
37
- Мистерия Цам 46
- Московские Триумфальные
ворота 64
- Музыкальный театр
Н.М.Загурского 73
- Нижнеангарск** 110
- Нулевой километр 41
- Огой**, остров 33
- Одигитриевский собор 41
- Ольхон, остров 20-24
- Оперы и балета, театр 49
- Песчаная бухта** 125
- Петру и Февронии,
памятник 60
- Прибайкальский
национальный парк 124
- Ринпоче Багша**, дацан 43
- Сагаалган** 53
- Сарайский пляж 22
- Сарминское ущелье 17
- Саяны 123
- Святителя Иннокентия
(Вениаминова), культурно-
просветительский центр
71
- Святой нос,
полуостров 107
- Северобайкальск 109
- Семьи Осиповых,
ретро-парк 77
- Спасская церковь 65
- Страж Ольхона,
лиственница 20
- Ступа 35
- Сэргэ, ритуальные столбы
26
- Тальцы**, архитектурно-
этнографический музей
79
- Тункинский национальный
парк, 122
- Турали, мыс 110
- Улан-Удэ** 38
- Ушканы острова,
архипелаг 31
- Фролиха**, озеро 108
- Хан Хутэ-бабай** 27
- Художественный музей
В. П. Сукачева 67
- Хужир, поселок 24
- Чарские пески**, урочище
105
- Черского, камень 76
- Шаманка**, скала 24
- Шимай, остров 32
- Эвенки** 80
- Этнографический музей
народов Забайкалья 52
- Юрта** 45
- Якову Похабову**, памятник
58

НАТАЛЬЯ АНДРИАНОВА

БАЙКАЛ – чудо России

Путешествие по самому
глубокому озеру мира



Москва 2023

УДК 913(571)-053.2
ББК 26.89(253.5)
А65

А65 Андрианова, Наталья Аркадьевна.
Байкал — чудо России : путешествие по самому глубокому озеру мира / Наталья Андрианова. — Москва : Эксмо, 2023. — 176 с. : ил. — (Детские путеводители. Всегда на каникулах).

ISBN 978-5-04-116371-6

Самый интересный детский путеводитель по Байкалу! С ним вы отправитесь в увлекательное путешествие по бескрайним просторам Сибири вместе с любопытной девочкой Шурой и очаровательной нерпой Норой.

Вы посетите Иркутск, Улан-Удэ, Баргузин, Новоселенгинск и Ангарск, а также отправитесь на знаменитые острова Ольхон и Огой. Вы сможете увидеть все самые необычные достопримечательности, познакомиться с удивительными людьми, их историей и культурой, а также решить множество головоломок, ребусов, и заданий.

УДК 913(571)-053.2
ББК 26.89(253.5)

ISBN 978-5-04-116371-6

© Андрианова Н.А., текст, 2022
© Пятницына Ю.В., иллюстрации, 2022
© Сереброва К.А., обложка, 2022
© Оформление. ООО «Издательство «Эксмо», 2023

КАКАЯ ОЧАРОВАТЕ-
ЛЬНАЯ НЕРПА! ВОТ
БЫ С НЕЙ УВИДЕТЬ-
СЯ ВНИВУЮ!..



НЕТ НИЧЕГО ПРО-
ЩЕ. МЕНЯ ЗОВУТ
НОРА. ГОТОВА ЛИ
ТЫ К ВОЛШЕБНОМУ
ПУТЕШЕСТВИЮ?

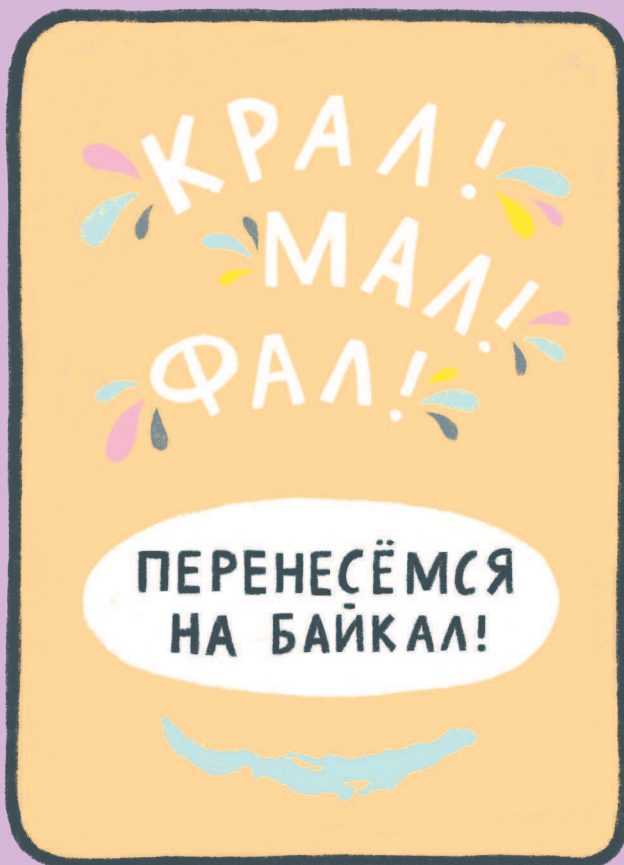


ДА!
ОБОЖАЮ
ПРИКЛЮ-
ЧЕНИЯ!



КРАЛ!
МАЛ!
ФАЛ!

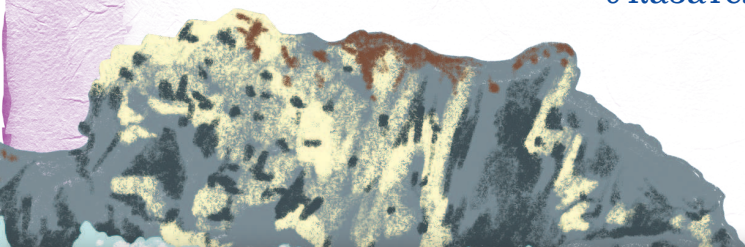
ПЕРЕНЕСЁМСЯ
НА БАЙКАЛ!





Содержание

Король озёр	5
Тур по островам Байкала	20
На побережье Республики Бурятия....	37
На побережье Иркутской области ...	56
Тайны подземелья	85
Путешествие в подводное царство ...	93
Экскурсия по заповедным местам ..	101
За сокровищами!	128
В погоне за звёздами.....	141
Речной круиз	150
Полезная информация	169
Указатель.....	175



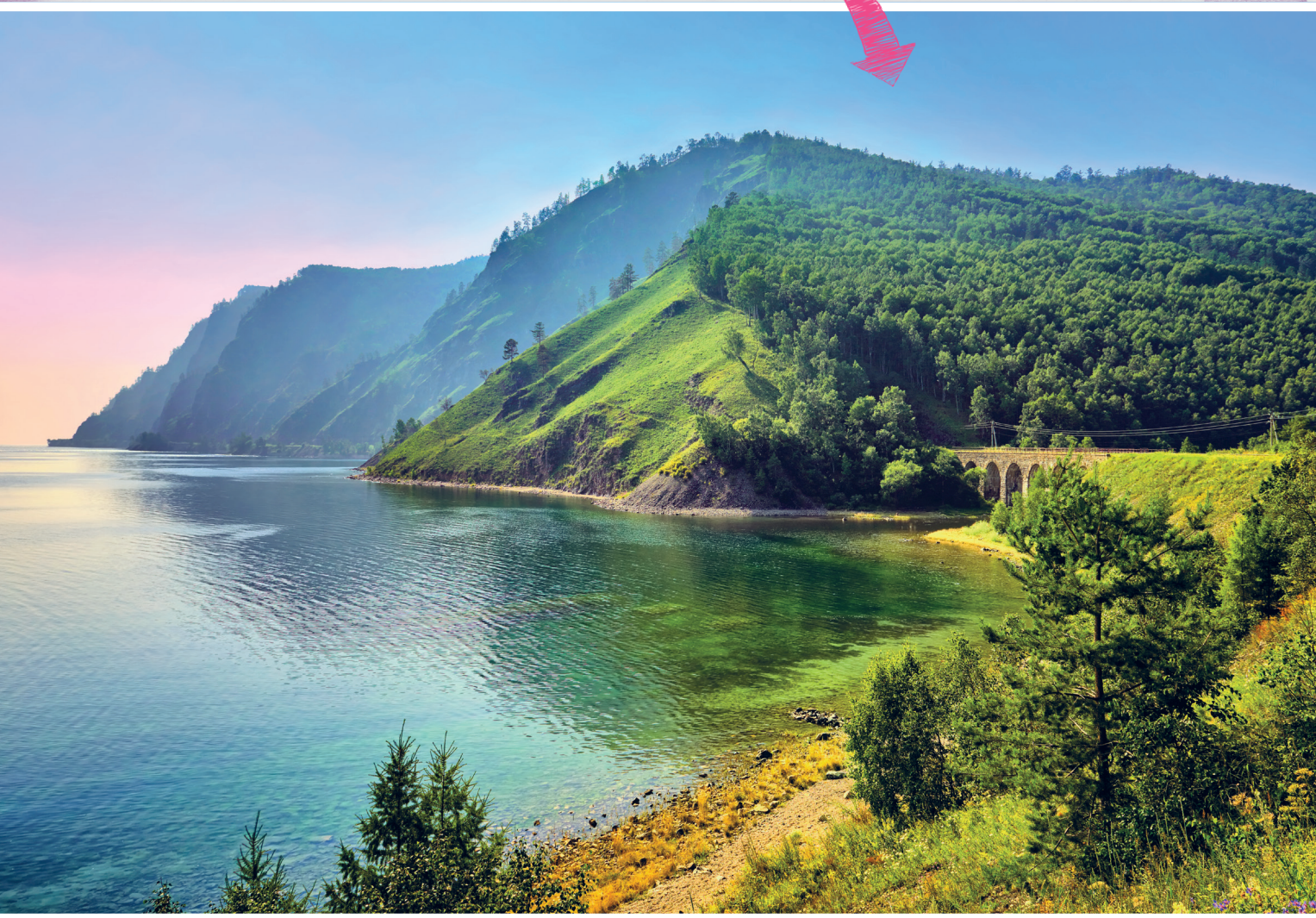
Король озёр


Шуру закрутил волшебный вихрь. Дома, деревья, дорожки, машины замельтешили и слились в единую куча-мала. Она и опомниться не успела, как очутилась в воздухе.

— Эй, теперь можно открыть глаза, — мягко сказал чей-то голос. — Перенос завершён.


— Где это я? — Шура увидела себя на берегу огромного водоёма.

— Как это где? На **Байкале**, — рядом сидела нерпа Нора. Та самая, из телевизора.





День Байкала — праздник, который с 1999 года отмечает вся Россия. Обычно он бывает в сентябре. Широкие гуляния проходят в Иркутске и по всему побережью озера. Организуются викторины, конкурсы рисунков, акции, благотворительные концерты, фестивали, посвящённые экологии Байкала.



— Я не сплю? — девочка ущипнула себя за руку и тут же поморщилась от боли.

— Ты же сама хотела приключений и волшебства.

— Да-а-а, но я и не думала, что всё так просто! — ответила Шура. — Р-р-раз — и мечта сбылась.

— Просто у тебя есть прекрасный дар — вера в чудеса. Поэтому и удивляться нечему.

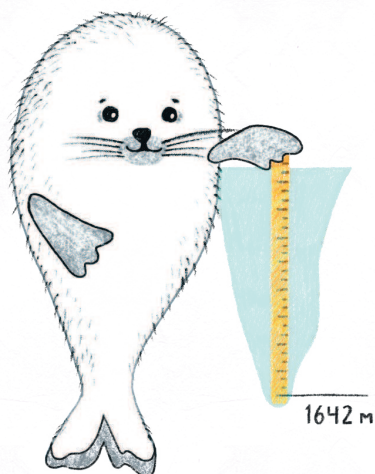
Нора пожала плечами, а потом знаком пригласила следовать за ней.

— Я покажу тебе сказочные места Байкала, а по пути расскажу о лучшем озере на планете.

Шура кивнула и зашагала за Норой, готовая внимательно слушать. Всё было таким необычным, что захватывало дух.

— Байкал — самое большое хранилище пресной воды на Земле. Его запасы составляют 1/5 часть всего мира и более 80% России. Их может хватить на то, чтобы 40 лет все люди на планете не чувствовали жажды.

— Настоящий король среди озёр!



Нора улыбнулась.

— Рекордсмен! Байкал, ко всем прочим его достоинствам, является глубочайшим в мире озером, его максимальная глубина — 1642 метра. Ты только представь такую величину — это как расположенные друг на друге 23 Спасских башни!

— Ой, даже голова закружилась. Как будто это и не озеро вовсе, а настоящее море.

— Именно так его и называли местные народы, Шурочка. Есть даже мнение учёных о том, что Байкал через несколько миллионов лет может стать новым океаном. Все признаки для этого есть. Вот только в океане вода солёная, а в нашем озере — пресная. И при этом чистейшая. Запросто можно зачерпнуть кружкой и попить.

Нора так и сделала.

— Для всех гостей озера, посещающих его зимой, существует интересный обычай. Называется он «Поцелуй Байкала». Во льду делают небольшую лунку и наливают туда напиток, а затем пьют через трубочку прямо из озера. Таким образом люди поклоняются суровому духу Байкала.

— Я тоже хочу попробовать!

— Шура, лёд Байкала требует отдельного рассказа. Начнём с того, что четыре месяца в году, с января по апрель, озеро превращается в самый большой каток на Земле, —



Кругобайкальская Железная дорога (КБЖД, Кругобайкалка) — один из красивейших маршрутов Байкала. Её называют также «золотой пряжкой на стальном поясе Транссиба» — из-за сложности прокладки, ведь каждый километр пути сравним по затратам с дорогой в сто километров. Строительство Кругобайкалки было завершено в начале прошлого века. Сегодня она является туристической достопримечательностью и позволяет совершить обзорное путешествие по побережью Байкала.



назидательно сказала Нора. — Это рай для фигуристов и хоккеистов! Лёд Байкала зимой настолько толстый, что может выдержать даже... поезд. В начале прошлого века от станции Байкал до станции Танхой были проложены

железнодорожные пути. Конечно, это было временное решение, пока не была построена Кругобайкальская железная дорога. А сегодня очень удобно ездить по скованному льдом озеру на хивусе — судне на воздушной подушке.



Транссибирская магистраль (Транссиб) — это самая длинная железная дорога в мире, пересекающая почти весь континент Евразия. Она начинается в Москве на юге и Санкт-Петербурге на севере и идёт через всю Сибирь во Владивосток. Её длина составляет 9288 километров. Вдоль магистрали располагаются 87 городов, среди которых Ярославль, Киров, Тюмень, Красноярск, Иркутск, Улан-Удэ, Чита, Хабаровск, Владивосток.



Нора старалась говорить быстро, но сейчас сделала паузу, чтобы поглубже вздохнуть.

— Пожалуй, нигде больше в мире нет такого **разнообразия льда**, как у нас на Байкале. Тут есть больше 50 его видов! Это и ледяные причудливые наплески в виде гротов, которые называются сокуи, и торосы — огромные нагромождённые друг на друга куски льда, и колобовники...

— Как-как? Колобки? — Шура пыталась уловить каждое слово Норы.

— Почти! Колобовники тоже округлой формы. Но есть и плоские тонкие поверхностные льдинки, которые величают «салом».

— Не лёд, а сплошной гастрономический праздник!

— Люди на Байкале с большой фантазией, поэтому и придумывают льду такие интересные названия, как шорох, забереги, шуга, склянка, гвоздики, сопка.

— Ещё один из рекордов Байкала то, что это **древнейшее озеро** на Земле.

Ледяная библиотека чудес — международный проект. Это своеобразные большие ледяные книги, на «страницах» которых все гости могут написать свои желания. После того как наступит весна и лёд растает, все записанные за время зимы желания попадут в воды Байкала и непременно сбудутся.



- И сколько ему стукнуло?
- Около 25–30 миллионов лет...
- Ого, в ту эпоху и людей, наверно, не было?

