

УДК 747
ББК 85.128
А95

В оформлении обложки использована фотография:
Followtheflow / Shutterstock.com
Используется по лицензии от Shutterstock.com

Ахремко, Варвара Александровна.

А95 Дизайн интерьера : как создать стильный интерьер и воплотить мечты в реальность / Варвара Ахремко. — Москва : Эксмо, 2020. — 320 с. : ил. — (Подарочные издания. Интерьер и благоустройство дома).

ISBN 978-5-04-113067-1

Пошаговое руководство по дизайну интерьера позволит каждому владельцу квартиры или дома обустроить личное пространство по своему вкусу, придав ему неповторимый индивидуальный стиль. В этой книге собрана вся необходимая информация по стилям интерьера, подбору цветов, правилам расстановки мебели и текстиля для каждой комнаты с поправкой на типичное городское жилье. Готовые решения, идеи и дизайнерские приемы помогут подобрать материалы отделки, оформительские элементы и создать гармоничный ансамбль из деталей и аксессуаров.

**УДК 747
ББК 85.128**

ISBN 978-5-04-113067-1

© ООО «Аудиономикс», 2020
© Оформление. ООО «Издательство «Эксмо», 2020

Оглавление

Введение 5

ТЕОРЕТИЧЕСКИЕ ОСНОВЫ ДИЗАЙНА ИНТЕРЬЕРОВ

ЦВЕТ В ИНТЕРЬЕРЕ 8

Воздействие цвета на психику человека 9

Красный 9

Оранжевый 9

Желтый 10

Зеленый 10

Синий 11

Фиолетовый 11

Белый 12

Черный 12

Серый 13

Коричневый 13

Сочетание цветов в интерьере 14

Хроматическая

и ахроматическая гаммы 14

Теплые и холодные оттенки 16

Белый, серый и черный 21

Цветовая гармония 22

Роль тона в восприятии

цветовой гармонии 26

Хроматические цвета 28

Коричневый: традиции и надежность 28

Красный: от страсти до нежности 37

Оранжевый: активность и жизнелюбие 45

Желтый: солнце и оптимизм 52

Зеленый: новизна и возрождение 59

Синий: свежесть и прохлада 67

Фиолетовый: величие и загадка 76

Ахроматические цвета 85

Серый: оттенки и полутона 85

Черный: классика и строгость 94

Белый: сияние и чистота 101

ИЗМЕНЕНИЕ ПРОСТРАНСТВА

С ПОМОЩЬЮ ЦВЕТА 110

Контрастная гамма 111

Насыщенная гамма 113

Пастельная гамма 115

Монохромная гамма 117

Цветовые иллюзии 119

СТИЛИ ИНТЕРЬЕРА 120

Найдите свой стиль 121

Классика — проверено временем 123

Характерные черты и особенности 123

Для кого создан этот стиль 123

Особенности интерьера

в классическом стиле 124

Признаки классического стиля 124

Простота и лаконичность минимализма 125

Характерные черты и особенности 125

Для кого создан этот стиль 125

Особенности интерьера в стиле

минимализм 126

Признаки стиля 126

Имитация лофта 127

Характерные черты и особенности 127

Для кого создан этот стиль 127

Особенности интерьера в стиле лофт 128

Признаки стиля 128

Блеск и роскошь гламура 129

Характерные черты и особенности 129

Для кого создан этот стиль 129

Особенности интерьера в стиле гламур 130

Признаки стиля 130

Экспрессивность поп-арта 131

Характерные черты и особенности 131

Для кого создан этот стиль 131

Особенности интерьера в стиле

поп-арт 132

Признаки стиля 132

Функциональность хай-тека 133

Характерные черты и особенности 133

Для кого создан этот стиль 133

Особенности интерьера в стиле хай-тек 134

Признаки стиля 134

Гостеприимство скандинавского стиля 135

Характерные черты и особенности 135

Для кого создан этот стиль 135

Особенности интерьера

в скандинавском стиле 136

Признаки стиля 136

Колорит русского стиля 137

Характерные черты и особенности 137

Для кого создан этот стиль 137

Особенности интерьера в русском стиле 138

Признаки стиля 138

Загадка Востока 139

Характерные черты и особенности 139

Для кого создан этот стиль 139

Особенности интерьера в японском

стиле 140

Признаки стиля 140

ДЕТАЛИ И АКЦЕНТЫ В ИНТЕРЬЕРЕ	141	Спальня в стиле гламур	220
Светильники и подсветка	142	Спальня в стиле поп-арт	223
Нижний уровень освещения	142	Спальня в стиле хай-тек	226
Средний уровень освещения	142	Спальня в скандинавском стиле	229
Верхний уровень освещения	144	Спальня в русском стиле	232
Роль фактуры в интерьере	146	Спальня в восточном (японском) стиле	235
Принты в интерьере	150	КУХНЯ	238
Этнические	150	Особенности планировки	239
Геометрические	151	Кухня-гостиная	241
Цветочные	151	Кухня-ниша	243
«Звериные»	151	Зона хранения на кухне	245
ПРАКТИКА СОЗДАНИЯ		Выбор стиля	247
ДИЗАЙНА ИНТЕРЬЕРОВ		Кухня в классическом стиле	247
КЛЮЧЕВЫЕ МОМЕНТЫ СОЗДАНИЯ		Кухня в стиле минимализм	250
ДИЗАЙНА	154	Кухня в квартире типа лофт	253
Способы преобразования жилья	155	Кухня в стиле ар-деко	256
Выбор дизайнера и подготовка		Кухня в стиле поп-арт	259
дизайн-проекта	156	Кухня в стиле хай-тек	262
С чего начать	157	Кухня в стиле модерн	265
Состав дизайн-проекта	158	Кухня в русском стиле	268
Как вписать в пространство		Кухня в восточном (японском) стиле	271
актуальный стиль	162	ДЕТСКАЯ КОМНАТА	274
Расширяем пространство за счет		Особенности планировки	273
перепланировок	164	Детская комната для мальчика	275
Законодательные аспекты перепланировок	165	Детская для двух мальчиков	277
Демонтажные работы		Детская для девочки	279
и подготовка помещений	166	Детская для двух девочек	281
ГОСТИНАЯ	168	Детская для разнополых детей	283
Особенности планировки	169	Комната для юноши	285
Гостиная, совмещенная с кухней	171	Комната для девушки	287
Гостиная-спальня	173	ВАННАЯ КОМНАТА	289
Гостиная-кабинет	175	Особенности планировки	290
Гостиная в квартире-студии	177	Совмещенный санузел	290
Выбор стиля	179	Выбор стиля	292
Гостиная в классическом стиле	179	Ванная комната	
Гостиная в стиле минимализм	182	в классическом стиле	292
Гостиная в стиле лофт	185	Ванная комната в стиле минимализм	295
Гостиная в стиле гламур	188	Ванная комната в квартире типа лофт	297
Гостиная в стиле поп-арт	191	Ванная комната в стиле гламур	299
Гостиная в стиле хай-тек	194	Ванная комната в стиле поп-арт	301
Гостиная в скандинавском стиле	197	Ванная комната в стиле хай-тек	303
Гостиная в русском стиле	200	Ванная комната	
Гостиная в восточном (японском) стиле	203	в скандинавском стиле	305
СПАЛЬНЯ	206	Ванная комната в русском стиле	307
Особенности планировки	207	Ванная комната в восточном	
Спальня, совмещенная с кабинетом	209	(японском) стиле	309
Выбор стиля	211	КОМПАКТНЫЕ ПОМЕЩЕНИЯ	311
Спальня в классическом стиле	211	Лоджия и балкон	312
Спальня в стиле минимализм	214	Прихожая	314
Спальня в квартире типа лофт	217	Зона хранения одежды	315
		Уголок питомца	317
		Алфавитный указатель	318

Введение

Каждый из нас мечтает об уютной, оформленной со вкусом квартире. Приятно жить в доме, где вся обстановка выдержана в едином стиле, а пространство организовано функционально. Очень часто мы сталкиваемся с вопросом: как оформить помещение, чтобы оно было уютным, удобным и не оказалось захламленным вещами? Разобраться поможет особая область знаний — дизайн интерьеров квартир. Это понятие включает подбор цветов и материалов для отделки, грамотную расстановку мебели, работу с недостатками планировки, акцентирование достоинств, а также создание неповторимой атмосферы, отражающей характер хозяина квартиры. Тщательно продуманная обстановка дома расскажет о пристрастиях и привычках его жильцов. Чтобы сделать интерьер стильным, основой для него должна стать не только оригинальная идея, но и истинные потребности обитателей пространства. При этом следует осознавать, что дизайн — это не отдельные пожелания или сиюминутные решения. Каждая деталь является частью единого ансамбля, организованного под руководством профессионала.

В этом издании вы найдете советы о том, как найти дизайнера, примеры того, что можно сделать из обычной типовой квартиры, а также ряд рекомендаций по выбору стиля интерьера. В тематических разделах вы узнаете о том, как оформлять помещения небольшой квартиры, максимально используя возможности цвета, стилистического разнообразия и правильного зонирования. Наше издание по-своему уникально, потому что на его страницах не только говорится о признаках классицизма или, к примеру, хай-тека, но и даются конкретные образцы отделки, мебели и текстиля для каждой комнаты с поправкой на типичное городское жилье.





ТЕОРЕТИЧЕСКИЕ ОСНОВЫ ДИЗАЙНА ИНТЕРЬЕРОВ



ЦВЕТ В ИНТЕРЬЕРЕ



Воздействие цвета на психику человека

Тема влияния цвета на психику человека хорошо исследована в культурологии, медицине и психологии. Тот факт, что он имеет определенную символику в различных сообществах, не подлежит сомнению. Люди с давних времен использовали язык цвета в качестве средства, которое помогало передавать информацию. Значение цвета связывали с небесными телами, мифологией и психологией.

Существуют интересные сведения, касающиеся соответствия цвета и социального статуса. Например, пурпур долгое время считали цветом королей, и причиной этого были далеко не его эстетические характеристики, а то, что для получения такого красителя использовали сложную технологию и очень дорогостоящее сырье. Похожим образом дело обстояло с зелеными и желтыми оттенками.

Красный

Красный цвет ассоциируется с кровью и огнем. Этот пигмент довольно устойчив, тем не менее чистый алый, который со временем не поменял бы оттенка, удалось получить не сразу. Такой цвет популярен в культурах, придающих большое значение узам кровного родства. Красный бодрит, разжигает страсть, но его обилие может вызывать нервозность или переутомление. Нередко именно этот цвет провоцирует агрессию. Алый и бордовый широко представлены в геральдике. Однако военная символика и многочисленные революционные движения, деятели которых выбирали красный как символ кровопролития, успели достаточно его дискредитировать.

Принято считать, что красный предпочитают страстные и активные натуры. По мнению врачей древности, органическая непереносимость оттенков этого цвета характеризовала телесную слабость человека. Исследования психологов показали, что люди, которые долгое время находились в напряжении и подвергались опасности, обычно испытывают настороженность к красному.

Оранжевый

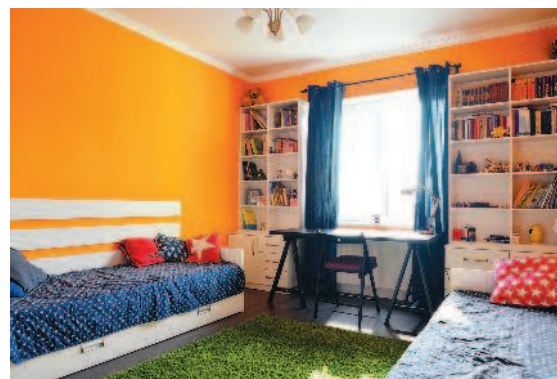
Этот цвет нравится увлекающимся и творческим людям. Любовь к нему нередко свидетельствует о хорошо развитой интуиции. Оранжевый — цвет солнца и неподдельной радости. Его оттенки усиливают аппетит и повышают работоспособность. При оформлении спален малышей лучше избегать этого цвета из-за его будоражащего действия.



▲ Обилие красного позволительно только для очень просторных комнат



▲ В интерьере оттенки красного можно использовать для того, чтобы сделать его более собранным и создать яркий контраст, например между отделкой и мебелью



▲ Оранжевый часто применяют для оформления комнат подростков



▲ Желтый цвет стен подходит для интерьеров с этническими чертами

Желтый

Желтый ассоциируется с солнцем и считается цветом духовного озарения. Во времена Средневековья возможность надевать желтую одежду была привилегией богатых и знатных людей. Существовал даже особый регламент, который предписывал, какое количество деталей туалета в такой гамме позволено носить тому или иному дворянину в соответствии с его происхождением. Известно, что в интерьере желтый создает ощущение присутствия яркого солнца и дополнительной освещенности, именно поэтому его рекомендуют применять для затененных помещений.

Обычно серьезные и флегматичные натуры недолюбливают желтый, поэтому его лучше не применять при оформлении их домашнего кабинета или спальни. Исключением можно считать, пожалуй, светлые оттенки, граничащие с бежевым.

Зеленый

Зеленые оттенки можно по праву назвать самыми природными. Тем не менее они не всегда самые спокойные и умиротворяющие. Как правило, предпочтение зеленому отдают те, кто тщательно старается избегать чужого влияния и беспрестанно борется за неприкосновенность личного пространства. Специалисты по рекламе называют его «цветом тревожного ожидания». В некоторых восточных культурах зеленый — цвет траура и несчастья, возможно, поэтому нередко люди на интуитивном уровне сторонятся растительных оттенков.

Категорически не переносят зеленый цвет те, кто долгое время находится в сильном напряжении. Творческие целеустремленные натуры, как правило, неприязненно воспринимают его яркие оттенки.

Насыщенные ▶ оттенки зеленого цвета лучше всего сочетаются с природными цветами — охрой, графитом и терракотом





◀ В современных интерьерах синий цвет часто сочетают с оттенками серого и зеленого

Синий

Во многих культурах этот цвет ассоциируется со звездным небом, покоем и бесконечностью. Синий благотворно действует на психику и способствует релаксации. В геральдике он символизирует благородство, а выражение «голубая кровь» означает знатное происхождение. В интерьере оттенки синего предпочитают те, кто нуждается в покое и расслаблении.

Этот цвет обладает ярко выраженными терапевтическими свойствами. Например, определенная длина волны, соответствующая одному из оттенков синего, способствует улучшению самочувствия у пациентов с заболеваниями эндокринной системы. Неприятие синего, как правило, означает, что человек постоянно находится в тунусе и может быть крайне самонадеян.

Фиолетовый

Этот цвет, пожалуй, один из самых неоднозначных. С одной стороны, он прочно связан со всевозможными оккультными традициями и тайными знаниями, с другой — вызывает ассоциации с фривольным поведением и несерьезностью. Фиолетовый предпочитают очень уверенные и креативные люди, а также те, кому просто нравится оставлять о себе неоднозначное впечатление.

Негативное восприятие фиолетового цвета чаще всего говорит о приземленности и прагматизме. Люди, которым он не нравится, избегают фантазий и всего иррационального.

При оформлении жилых интерьеров фиолетовый цвет чаще всего используется в качестве акцентного ▼





▲ Белый цвет актуален в тех помещениях, где нужно создать ощущение простора и наполненности воздухом

Белый

Во многих культурах белый цвет символизирует чистоту и невинность. В интерьере ему отдают предпочтение люди, которые не ставят перед собой цель сделать из окружающего пространства арт-объект и не уделяют особого внимания его оформлению. Вместе с тем использование белого принято считать признаком достатка, поскольку хозяин подобного интерьера может позволить себе непрактичные вещи, которые требуют ухода.

Часто активная приверженность белому цвету говорит об открытости и некотором стремлении жить напоказ. Такие люди любят обширные пустые пространства и яркое освещение, а чрезмерная детализация их, как правило, раздражает. Неприятие белого встречается довольно редко.

Черный

В европейской традиции черный, бесспорно, цвет траура. В современный интерьер он вошел относительно недавно, но уверенно — монохромные решения, столь популярные в настоящее время, немыслимы без этого цвета. Психологи высказывают мнение о том, что черный не является естественным для человека. Тем не менее в современном мире любовь к нему скорее символизирует желание укрыться от внешней среды и получить небольшую передышку.

Говоря о черном цвете, не стоит забывать, насколько усилили его значение кутюрье. Лаконичный дизайн, четкие линии и большое внимание к фактуре характерны для современных помещений не меньше, чем для индустрии моды.



◀ Строгая лаконичная мебель черного цвета — частый выбор поклонников аскетичного и сдержанного интерьера

Серый

Этот цвет находит одобрение у рассудительных людей. С одной стороны, серый абсолютно нейтрален, а с другой — у него существует такое количество разнообразных оттенков, что просто невозможно дать его поклонникам однозначную оценку.

Как правило, этот цвет предпочитают те, кто действует взвешенно. Порой серый выступает в роли психологического барьера, именно поэтому его часто выбирают, надевая деловую одежду или оформляя офисы. Его светлые оттенки способствуют расслаблению, как и синие.

Коричневый

Сторонниками этого цвета выступают люди, которые чтут традиции и прочно стоят на ногах. Оттенки натуральной древесины хорошо воспринимаются психикой, однако обилие коричневого в оформлении помещения говорит о некоторой статичности натуры.

Если человек игнорирует коричневые оттенки, это, как правило, свидетельствует о том, что он неусидчив и склонен к излишне динамичному образу жизни.

Чрезмерное увлечение коричневым может сделать интерьер тяжеловесным, однако правильный выбор оттенков помогает создать необходимый баланс и получить ощущение уравновешенности ▼



▲ Серый отлично гармонирует с большинством цветов спектра и эффектно выглядит на тканях с деликатным принтом



▲ Сочетание нескольких оттенков серого придает интерьеру изысканность



Сочетание цветов в интерьере

Хроматическая и ахроматическая гаммы

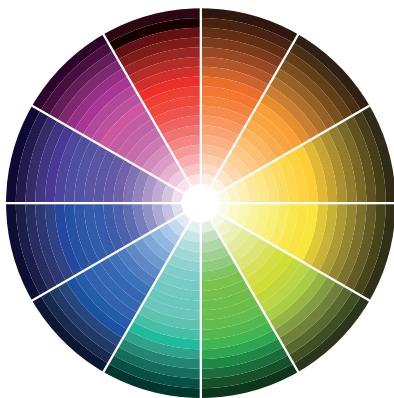
Цвета обладают рядом характеристик, по которым их можно классифицировать. Прежде всего это разделение на хроматическую и ахроматическую гаммы, проще говоря, на цветную и черно-белую. Основу спектра образуют базовые цвета — красный, желтый и синий. Все остальные можно получить, если смешивать их между собой в разных пропорциях. Для удобства и лучшего понимания процесса смешивания и перехода между цветами была создана графическая схема, которая называется цветовым кругом.



▲ Три основных цвета образуют полный спектр. Их смешивание в равных долях дает чистые цвета: оранжевый, зеленый и фиолетовый. Если увеличить доли того или иного основного цвета, получатся полутона

Цветовой круг

Цветовым кругом называют наглядную схему, цель которой — показать непрерывный переход от одного цвета к другому. Чаще всего можно встретить его графическое изображение, состоящее из двенадцати секторов. Шесть из них являются цветами спектра, другие шесть — цветами их смешения.



▲ Эта схема наглядно демонстрирует, что если добавить черный к цветам хроматической гаммы, то получатся бордовый, коричневый, охра, изумрудно-зеленый

К хроматической (цветной) гамме относят все цвета радуги. Тем не менее у многих возникает резонный вопрос относительно коричневого, ведь он не входит ни в черно-белую гамму, ни в семь (+ пурпурный) цветов спектра. Попробуем объяснить его принадлежность. Для этого обратимся к более сложной модели цветового круга.

Далеко не все любят многоцветные интерьеры, кроме того, составлять гармоничные сочетания довольно сложно. Это занятие требует опыта и хорошей фантазии. К самым простым приемам создания гармоничного дизайна относят использование монохромной гаммы. В ее основе может лежать абсолютно любой цвет спектра — от желтого до фиолетового. Гармоничность такой гамме придают отделка и аксессуары, выполненные на основе одного цвета в его чистом, разбеленном или затемненном виде.



▲ Черно-белый интерьер кухни не будет выглядеть таким резким, если добавить в него натуральное дерево

Ахроматическая, или черно-белая, гамма также выразительна, но по-своему. Она позволяет заострить внимание на силуэтах и фактуре, подчеркивает принты. В монохромных интерьерах, где основу составляют черный и его производные, легко расставлять акценты. Любой цвет спектра будет отчетливо виден на таком фоне.

Интерьер, в основу которого положено сочетание черного и белого, может быть не только контрастным, но и более мягким, с плавными переходами тона и незначительным введением оттенка.

Как правило, полностью монохромные интерьеры встречаются довольно редко. Полностью отказаться от цвета можно лишь в очень сбалансированном и лаконичном стилевом решении для помещения. Часто для этого необходимы значительные пространства, ведь небольшая комната может выглядеть угнетающе, когда в ней нет мягких оттенков текстиля или отделки.

Примерно так же дело обстоит и с полностью ахроматической гаммой. Существуют удачные примеры интерьеров, которые совершенно лишены оттенков серого и черного цвета, однако избежать в них белых или очень светлых элементов не удастся. При оформлении собственного жилья не пытайтесь решить все в одном цвете. Помните: восприятие кардинально меняется в соответствии с настроением или физическим состоянием.



▲ Абсолютно монохромные интерьеры чаще всего встречаются в ванных комнатах

Сочетание ► теплых и холодных оттенков серого можно смягчить введением нежного желтого оттенка



▲ Радостный яркий интерьер прекрасно подойдет здоровому позитивному человеку. Тем, кто утомлен, находиться в нем будет невыносимо

Сложные цвета

Этим термином обозначают оттенки, которые получают из основных цветов спектра при добавлении к ним черного либо смешивании более двух основных цветов или их производных. Сюда относятся коричневый, болотно-зеленый, кирпичный и многие другие.

Теплые и холодные оттенки

Чтобы понять, какой перед вами цвет — теплый или холодный, достаточно мысленно провести ассоциативную параллель и определить, к чему он ближе: к огню и солнцу или к воде и льду. В первом случае можно быть уверенным, что цвет теплый: это желтый, оранжевый и красный, во втором — холодный: это голубой и синий. Что касается зеленого и фиолетового, то они в равной степени состоят из теплого и холодного оттенков, поэтому их «температура» зависит от наличия доли каждого из них. Так, изумрудный и чернильно-фиолетовый — холодные, а оливковый и пурпурный — теплые. Сложные цвета тоже можно отнести к какой-либо из этих групп.

Теплые тона добавляют интерьеру уюта ▼

