

Корфиати. Школа шитья

Анастасия Корфиати

*Шьём юбки на
любую фигуру*



Издательство АСТ
Москва

УДК 746.41
ББК 37.248
К 70

Ранее книга выходила под названием «Шьем юбки без примерок и подгонок»

Все права защищены.

Ни одна часть данного издания не может быть воспроизведена или использована в какой-либо форме, включая электронную, фотокопирование, магнитную запись или иные способы хранения и воспроизведения информации, без предварительного письменного разрешения правообладателя.

Корфиати, Анастасия.
К 70 Шьем юбки на любую фигуру / А. Корфиати — Москва : Издательство АСТ, 2018. — 128 [8] с. — (Корфиати. Школа шитья).
ISBN 978-5-17-105818-0

Автор раскрывает все секреты моделирования разных видов юбок: асимметричная с запахом, с цельнокроеным поясом на подкладке, с воланом, карандаш со шлицей, колокол на подкладке и многие другие. При помощи базовых выкроек вы легко и просто сможете сшить 9 разных моделей юбок! Вы научитесь не только строить правильные выкройки, но и при помощи пошаговых мастер-классов создавать идеальные юбки по крою и посадке на фигуру. Вместе с новой книгой Анастасии Корфиати вы быстро сошьёте 9 идеальных юбок для своего нового гардероба. Ведь она уже отобрала для вас самые эффектные, универсальные и подчеркивающие главные женские достоинства модели!

УДК 746.41
ББК 37.248

Научно-популярное издание

Серия «Корфиати. Школа шитья»

Анастасия Корфиати

ШЬЕМ ЮБКИ НА ЛЮБУЮ ФИГУРУ

Руководитель направления *Я. Радаева*
Выпускающий редактор *С. Арутюнян*
Ведущий редактор *О. Макеева*
Технический редактор *И. Нагорнова*
Корректор *О. Соколова*
Компьютерная верстка *Н. Виткаловой*
Компьютерный дизайн обложки *А. Кузьмина*

Подписано в печать 11.09.2017.

Формат 84х108/16. Усл. печ. л. 13,44+0,84.

Тираж 3000 экз. Заказ №

Общероссийский классификатор продукции
ОК-005-93, том 2; 953000 — книги и брошюры
ООО «Издательство АСТ»
129085, Москва, Звездный бульвар, д. 21, стр. 1, к. 39

ISBN 978-5-17-105818-0



© Корфиати А., 2016
© ООО «Издательство АСТ», 2017
© ООО «Книжкин Дом», оригинал-макет, 2017



Содержание

Вступление	5
НЕОБХОДИМЫЙ НАБОР ИНСТРУМЕНТОВ	6
<i>Какую бумагу использовать для выкроек?</i>	8
<i>Как читать выкройку?</i>	8
<i>Как правильно приколоть выкройку к ткани</i>	11
<i>Чем перенести контуры выкройки на ткань</i>	11
<i>Как раскладывать выкройку на ткань</i>	11
<i>Всегда ли нужна выкройка?</i>	12
<i>Как хранить выкройки</i>	12
ВЫБОР ТКАНИ	15
ВИДЫ ШВОВ	22
КАК РАБОТАТЬ С ВЫКРОЙКАМИ	28
МОДЕЛИРОВАНИЕ ВЫКРОЕК.....	29
<i>Для чего нужна выкройка и как ею пользоваться?</i>	29
<i>Какие мерки необходимы для построения выкройки юбки</i>	31
<i>Базовая выкройка юбки</i>	31
<i>Как заузить юбку</i>	34
ГОТОВЫЕ МОДЕЛЬНЫЕ РЕШЕНИЯ.....	35
<i>Асимметричная юбка с запахом</i>	35
<i>Юбка-карандаш со шлицей</i>	38
<i>Юбка-колокол на подкладке</i>	42
<i>Юбка с цельнокроеным поясом на подкладке</i>	44
<i>Джинсовая юбка-карандаш</i>	46
<i>Юбка-шестиклинка</i>	50
<i>Юбка с запахом</i>	53
<i>Юбка с воланом</i>	56
<i>Юбка с асимметричным подолом</i>	59

МАСТЕР-КЛАССЫ ПО ПОШИВУ ЮБОК	61
<i>Асимметричная юбка с запахом</i>	61
<i>Юбка-карандаш со шлицей</i>	68
<i>Юбка-колокол на подкладке</i>	73
<i>Юбка с цельнокроеным поясом на подкладке</i>	78
<i>Джинсовая юбка-карандаш</i>	87
<i>Юбка-шестиклинка</i>	95
<i>Юбка с запахом</i>	101
<i>Юбка с воланом</i>	109
<i>Юбка с асимметричным подолом</i>	114
ПОЛЕЗНЫЕ СОВЕТЫ.....	119
ОШИБКИ НАЧИНАЮЩИХ ПОРТНИХ	124



Вступление



*С пожеланиями безграничного
творчества.*

Искренне Ваша,

Анастасия Корфиати.

Дорогие читатели! Наконец-то наступил момент, которого все ждали с огромным нетерпением — перед вами моя новая книга! Она предназначена не только для опытных портних, но и для начинающих, которые делают первые шаги в этом увлекательном творческом занятии.

Эту книгу я создавала с особым чувством. Ежедневно на мою почту приходит огромное количество писем от женщин и девушек, которые хотят научиться шить, но по каким-то причинам боятся сделать первый шаг. Мне захотелось понять, что их останавливает, и помочь им в их стремлении. В итоге я пришла к очевидным выводам. Многие начинающие портнихи просто не верят в свои силы, боятся испортить ткань, разочароваться в результате. Но ведь огромное желание научиться шить есть? Так что же делать, как разорвать замкнутый круг собственной неуверенности?

Выход есть, и он на удивление прост. Если вы делаете первые шаги в шитье, начинать нужно с простых изделий. И такими изделиями являются юбки! Именно с пошива юбок и следует начинать! Вы «набьете» руку, научитесь выполнять различные виды строчек, обрабатывать припуски швов различными методами, выполнять швейные операции — от простых до сложных.

Построить базовую выкройку юбки, по которой можно смоделировать любой фасон, достаточно просто. В книге вы найдете пошаговое моделирование базовой выкройки юбки и сможете построить ее по собственным меркам буквально за 20 минут. Однако, чтобы еще больше упростить вам задачу, мы подготовили для вас 9 моделей юбок, пошив которых подробно описан и проиллюстрирован пошаговыми мастер-классами. Это не только поможет вам качественно пошить любую из представленных моделей, но и вдохновит вас на новые идеи!

Необходимый набор инструментов

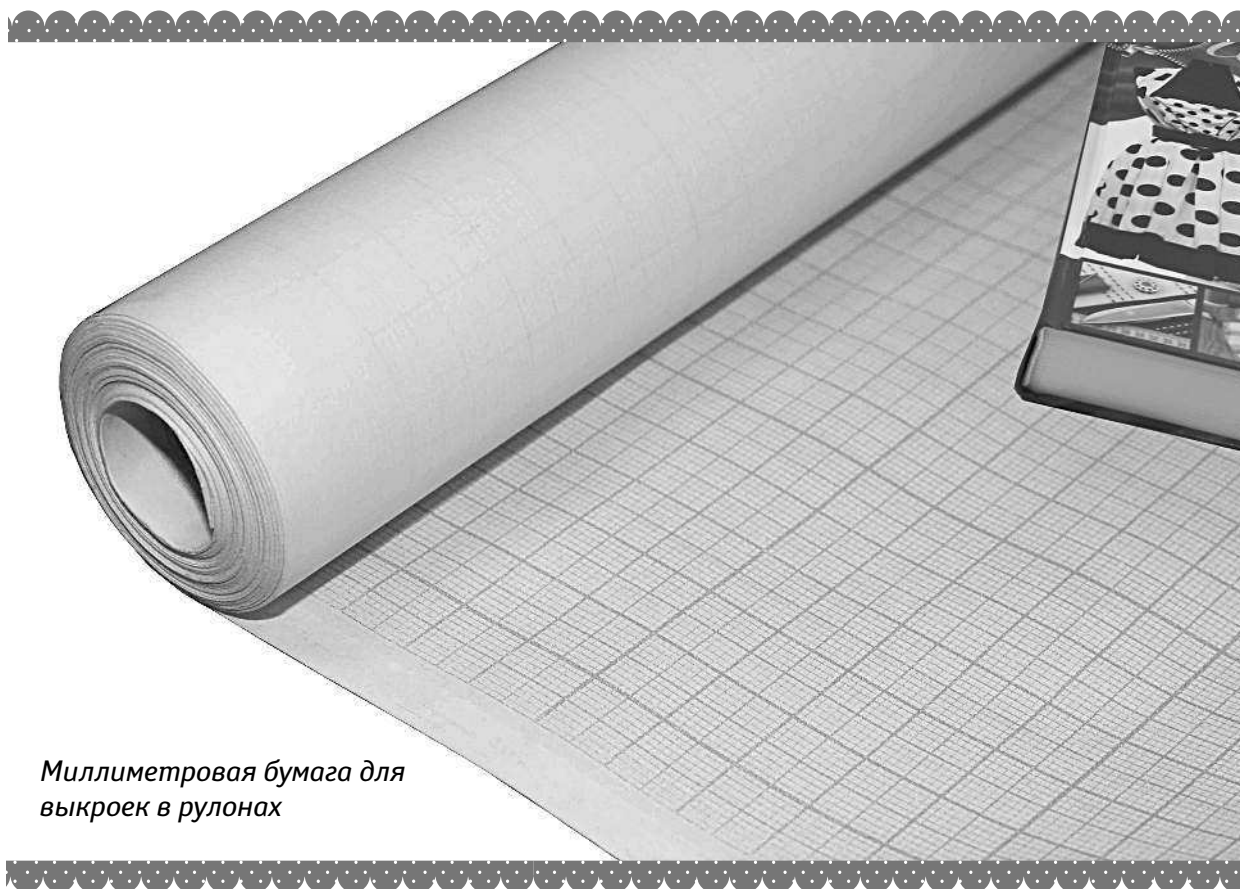
Арсенал профессиональной портнихи достаточно велик. И со временем ваши в чем не будет ему уступать. Однако покупать сразу все нижеперечисленное нет необходимости. Достаточно иметь в своем наборе необходимый минимум.

1. **Сантиметровая лента.** Желательно, чтобы она была двухсторонней, и отсчет цифр на обеих сторонах начинался с нуля.
2. **Миллиметровая бумага.** На миллиметровой бумаге очень удобно строить выкройки, поскольку на нее уже нанесена разметка горизонтальных и вертикальных линий.
3. **Копировальная бумага, калька.** Калька необходима при моделировании изделий. Построенную выкройку-основу следует перенести на кальку и затем приступить к моделированию.
4. **Портновский мелок.** Без него не обойтись. Он имеет очень удобную плоскую форму и легко удаляется с ткани. Помимо белого, мелки бывают синего и желтого цветов, именно их используют при пошиве изделий из светлых тканей.
5. **Булавки для прикалывания выкройки к ткани.** Обычно продаются в коробке по 1000 штук. Булавки должны быть тонкими, толстые булавки с жемчужными наконечниками могут оставлять на тонких тканях дырочки.
6. **Ножницы.** Этот инструмент должен быть высшего качества и всегда отлично заточен.
7. **Вспарыватель для петель.** Этот инструмент необходим при прорезывании петель. Не стоит откладывать его приобретение, надеясь на то, что это легко можно сделать при помощи маникюрных ножниц. Единожды воспользовавшись вспарывателем для петель, вы не откажетесь от него никогда. Да и петли при этом получаются красивыми и аккуратными. Инструмент также незаменим при распарывании неудачно выполненных швов.
8. **Нитки.** Для сметывания и строчек лучше всего использовать нитки 80-го номера. При выполнении декоративных отстрочек иногда используются более толстые нитки (например, номер 10). Отправляясь в магазин покупать нитки, обязательно захватите с собой кусочек ткани, так вы не ошибетесь с их цветом.
9. **Утюг.** Если вы планируете приобретать новый утюг, обратите внимание на то, чтобы в нем была функция вертикального отпаривания. С помощью мощной струи пара вы сможете без труда отгладить изделие, не снимая их с вешалок даже в самых трудных местах.
10. **Гладильная доска.** Покупая доску, обязательно обратите внимание на допол-

нительное приспособление для отглаживания рукавов. Оно необходимо, так как значительно упрощает процесс глажки. Дешевые доски им не оборудованы.

11. **Швейная машина.** Покупать швейную машину следует только в специализированных магазинах. Однако, выбирая даже бюджетную машину, обратите внимание на то, чтобы в ней была функция «петля-полуавтомат» или «петля-автомат». Она значительно упростит выполнение петель.
12. **Набор игл для швейной машины.** Для тканей средней плотности используется игла № 80 или № 90. Тонкие ткани шьются иглой № 75. Для трикотажных тканей используется специальная игла с закругленным концом.

13. **Лапки для выполнения различных швейных операций.** Любая швейная машина комплектуется определенным набором лапок. Однако, если в него не будет входить лапка для втачивания потайной застежки-молнии или лапка для пришивания пуговиц, желательно приобрести их дополнительно. Все остальные лапки (а их великое множество) приобретайте по мере необходимости.
14. **Оверлок для обработки припусков швов.** Чтобы изделие выглядело как фабричное, швы должны быть обработаны профессионально. Для этого достаточно приобрести трехниточный оверлок. Не позволяйте себе идти ни на какие компромиссы и обрабатывать швы обычным швом «зигзаг»



Миллиметровая бумага для выкроек в рулонах



*Калька для
выкроек в рулоне*

или вовсе оставлять их необработанными. Помните: ваша задача — экономить на работе, а не на качестве изделий. И она будет выполнена только тогда, когда у вашего окружения не будет никаких сомнений в том, что весь ваш гардероб «от кутюр» или как минимум *pret-a-porte*.

15. **Набор отверток.** Они используются при смене лапки или иглы. В дорогих швейных машинах отвертки входят в комплект.

КАКУЮ БУМАГУ ИСПОЛЬЗОВАТЬ ДЛЯ ВЫКРОЕК?

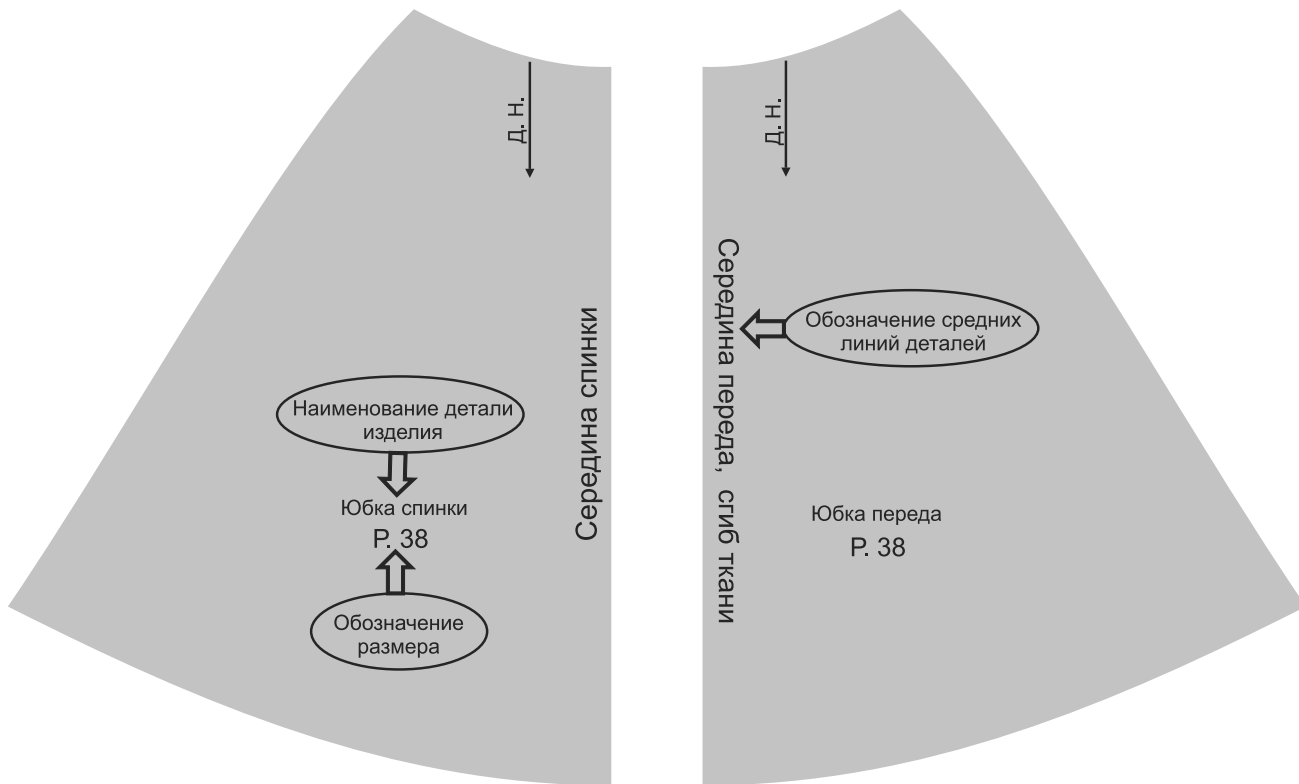
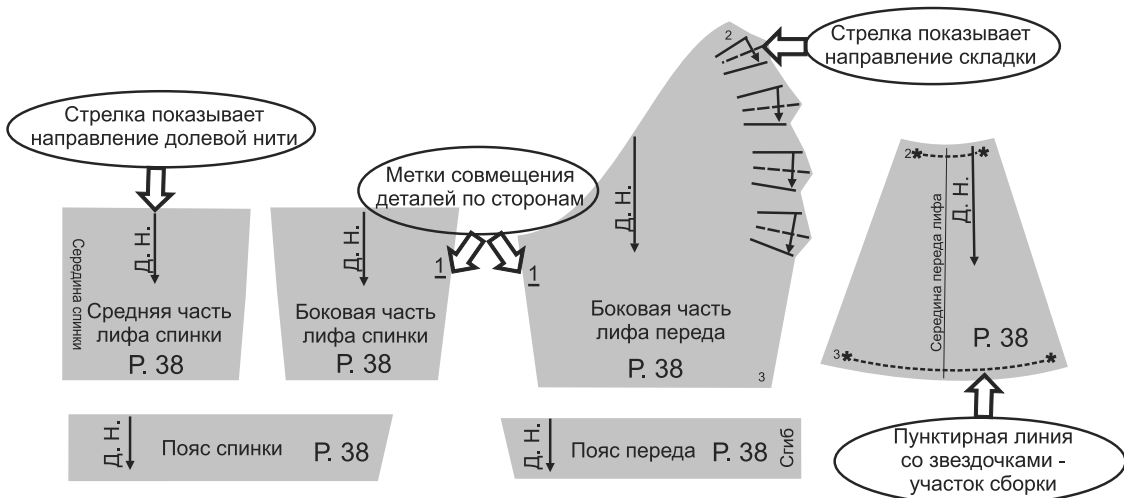
Для построения базовой выкройки рекомендуем использовать миллиметровую бумагу. Такая бумага имеет разметку по миллиметрам и сантиметрам и продается в рулонах

разным метражом. После того, как выкройка построена, переснимите ее на кальку и приступайте к моделированию фасона изделия.

КАК ЧИТАТЬ ВЫКРОЙКУ?

Да, выкройку можно именно читать, ведь каждая выкройка содержит в себе очень много важной информации, которая зашифрована в символах, цифрах и надписях.

1. **Направление долевой нити.** На каждой детали выкройки вы обязательно найдете стрелку с надписью «Долевая нить» или с буквами «Д. Н.», что одно и то же. О чем это говорит? О том, что прикалывать деталь к ткани нужно строго по направлению долевой нити, чтобы направление стрелки и долевой нити на ткани совпали.



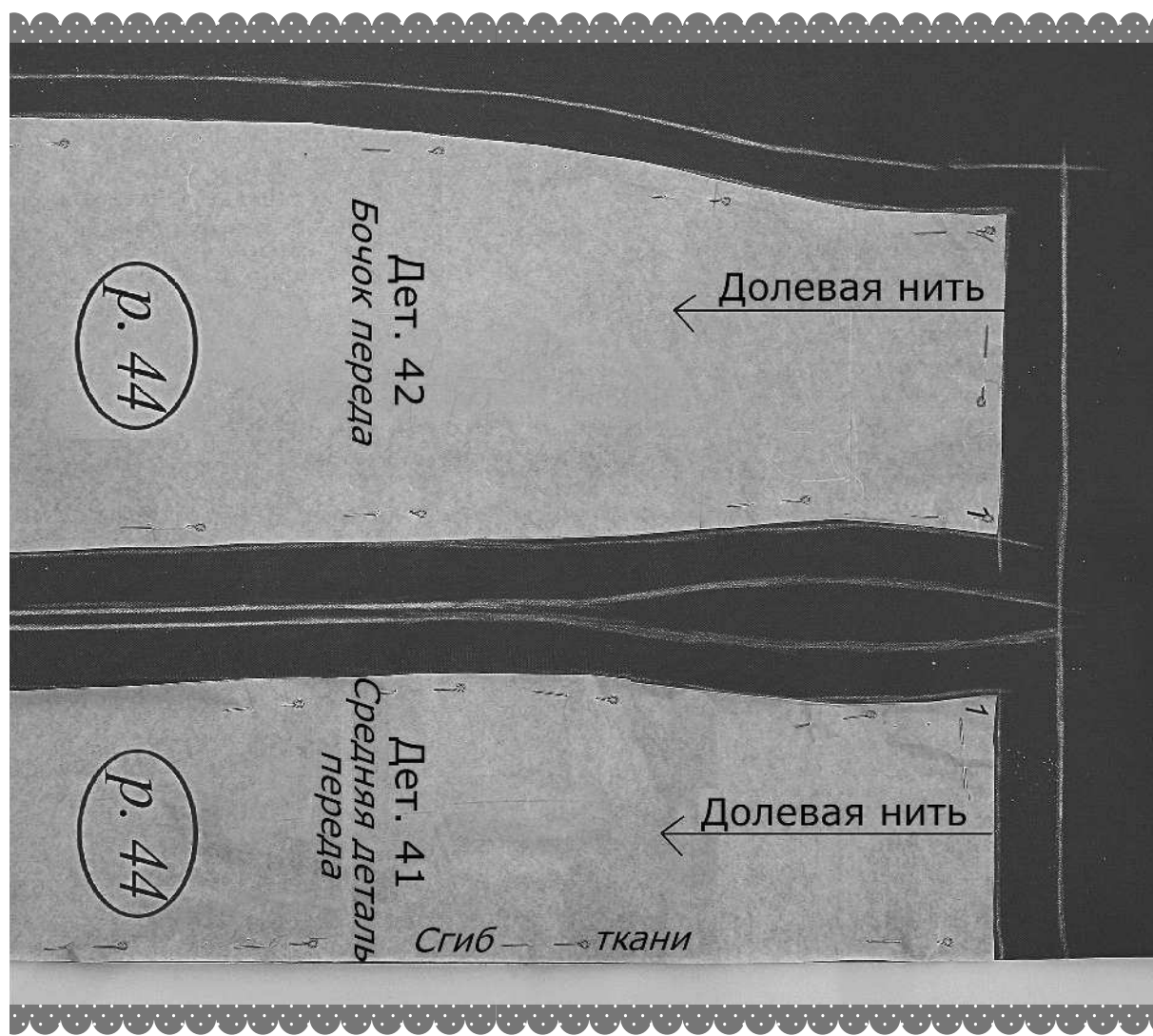
Как читать выкройку

2. **Сгиб ткани.** Если на деталях выкройки есть надпись Сгиб ткани, такие детали нужно раскладывать не только по долевой нити, но и по сгибу ткани — точно по краю. Припуски по сгибам не делают.
3. **Специальные маркеры.** Короткие черточки и треугольнички означают, что по этим меткам делали необходимо совместить при сметывании. Метки в виде коротких черточек дополнительно сопровождаются цифрами, что позволяет не запутаться при сметывании изделия. Обязательно исполь-

зуйте такие метки при моделировании выкройки. Как правило, помечают верхнюю точку оката рукава, промежуточные точки участка припосаживания оката, молнии.

Прямыми короткими отрезками размечают складки и защипы и т. п. Для складок дополнительно используют стрелки, которые показывают направление закладывания складок.

4. **Разметка прорезных и накладных деталей.** Если на вашем изделии планируются прорезные или накладные карманы, нашивки



Выкройка приколата к ткани

или аппликации, любые декоративные элементы, они намечаются по месту в натуральную величину.

5. **Припосаживание и сборка отдельных участков изделия.** Участок, который требуется припосадить или присборить, обозначается волнистым отрезком или пунктирной линией со звездочками по краям, такое обозначение поможет вам не ошибиться с тем, на каком именно участке нужно припосадить или присборить изделие. Обычно припосаживают окаты рукавов, рукава на локтевых сгибах, плечо спинки, отдельные детали по тем сторонам, где требуется сборка.
6. **Вытачки.** Вытачки размечаются на выкройке такими же линиями, что и внешние контуры деталей.
7. **Дополнительно размечаются** все необходимые уточнения — такие, как линии стрелок на брюках, места притачивания пат и шлевок, линии подбортов и т. п.
8. Такие детали как **мешковины карманов, подборта**, переснимают с выкройки дополнительно и выкраивают отдельно.

КАК ПРАВИЛЬНО ПРИКОЛОТЬ ВЫКРОЙКУ К ТКАНИ

Для прикалывания выкройки к ткани лучше использовать тонкие булавки. Если вы шьете изделие из очень тонких тканей, выкройку можно приклеить к ткани при помощи кусочков малярного скотча, чтобы на ней не осталось дырочек от иголок.

Детали выкройки обводят по конурам сплошной линией. Отступив от краев выкройки, намечают припуски на швы — по всем сторонам 1,5 см, по низу изделия и низу рукавов — 4 см. Для разметки карманов и других деталей на светлых тканях можно использовать простой карандаш, на темных — портновский мелок.

ПЕРЕНОС КОНТУРОВ ВЫКРОЙКИ НА ТКАНЬ

Контуры выкройки на ткань переносятся при помощи портновского мелка или специального исчезающего маркера, которые можно приобрести в магазинах фурнитуры. Мелок лучше покупать светлых оттенков — белый или желтый — для светлых тканей. Если вы используете исчезающий маркер и после пошива изделия контуры полностью не исчезли, просто замочите изделие ненадолго в воде. Еще один старый проверенный способ — высушенный кусочек обмылка.

КАК РАСКЛАДЫВАТЬ ВЫКРОЙКУ НА ТКАНЬ



Разметка при помощи карандаша



Разметка при помощи портновского мелка



Как правило, детали выкройки раскладываются на ткань по долевой нити, за исключением тех случаев, когда требуется расположить детали по рисунку или по косой нити. Если на ткани есть направление рисунка, детали раскладывают в одном направлении. На тканях в клетку, необходимо совмещать детали по линиям клетки.

На таких тканях как бархат, вельвет, искусственный мех и т. п. есть направление ворса. В этом случае все детали раскладываются по направлению ворса — сверху вниз.

ВСЕГДА ЛИ НУЖНА ВЫКРОЙКА?

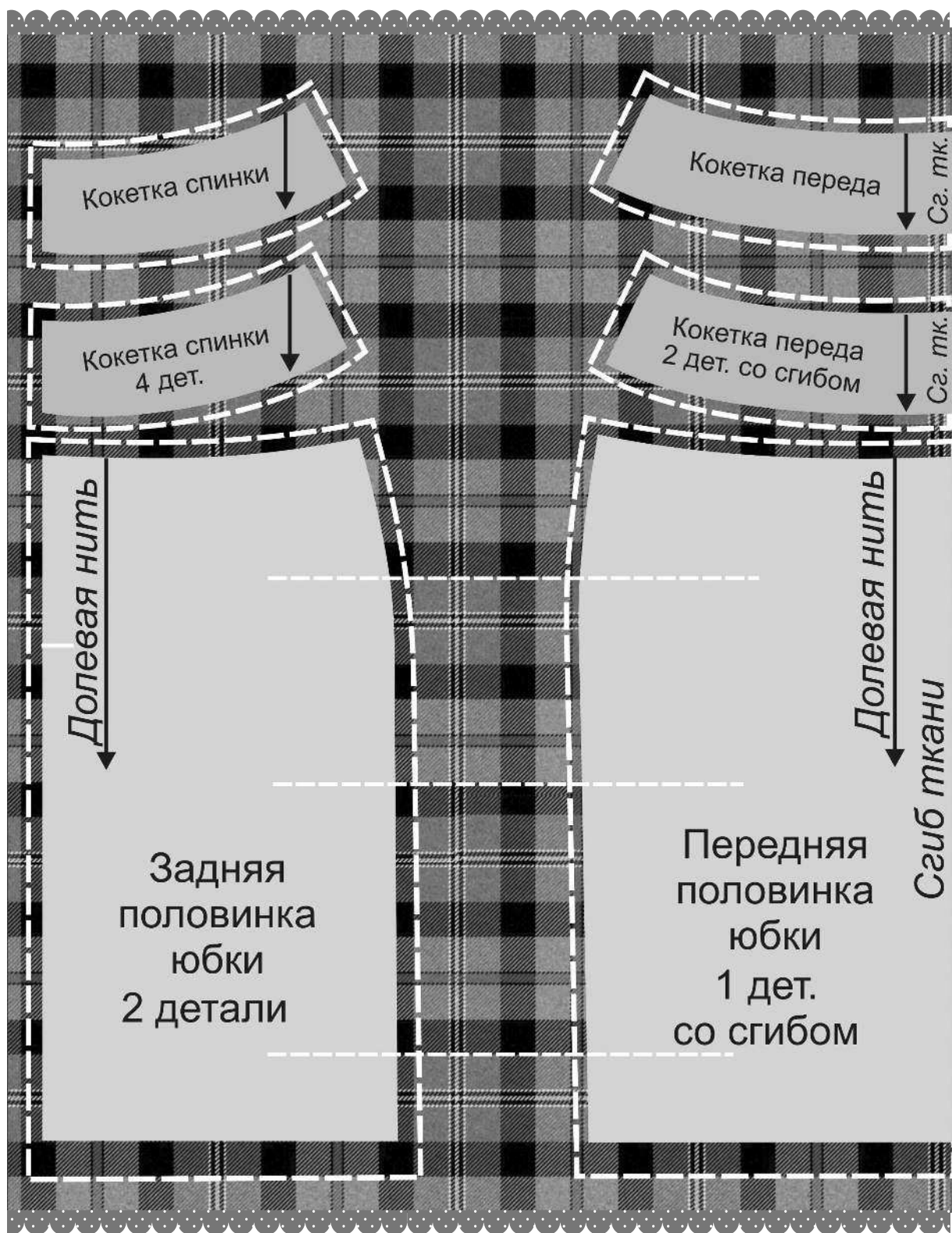
Как правило, выкройка нужна при конструировании и пошиве плечевых и поясных изделий — юбок и брюк. Но есть изделия, при моделировании которых выкройка не требуется, поскольку сшить их можно и без нее. Это, как правило, платья и блузки в виде балахонов, пончо, юбки со сборками по поясу (так называемые «татьянки») и т. п. Такие модели очень просты в пошиве и очень нравятся новичкам.

КАК ХРАНИТЬ ВЫКРОЙКИ

Чтобы детали вашей выкройки не потерялись и вы могли шить по ней снова, воспользуйтесь одним из предлагаемых нами способов:

1. Заведите папку с файлами, и каждую выкройку сложите и поместите в отдельный файл, сколов детали выкройки булавками. В каждый файл дополнительно вложите лист с рисунком модели спереди и сзади и указанием размера. Любую уточняющую информацию запишите на том же листе.
2. Второй вариант — приклейте детали выкройки на тонкий картон, вырежьте детали по картону, затем аккуратно сшейте все детали толстыми шерстяными нитками (парой стежков), чтобы при необходимости вы могли легко развязать детали выкроек. Сделайте петлю и храните выкройку в подвешенном состоянии в шкафу.





Неправильно расположенная на ткани выкройка