



МОЯ ПЕРВАЯ
ЭНЦИКЛОПЕДИЯ
ОБО ВСЁМ
НА СВЕТЕ



ЖИВОТНЫЕ



Аванта

ТАКИЕ РАЗНЫЕ ЖИВОТНЫЕ

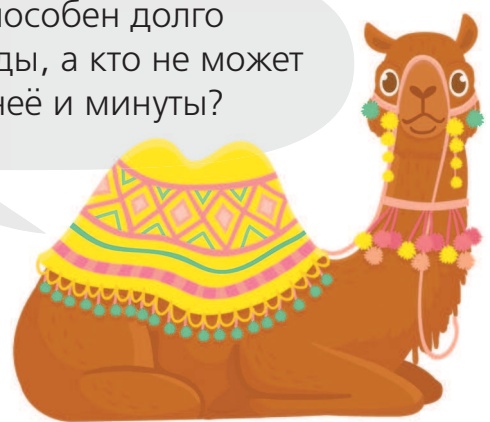


Животные — наши соседи по планете. Все они очень разные. Среди животных, как и среди людей, встречаются мудрецы и хитрецы, тихони и драчуны, труженики и лентяи. Одни из них дружат с людьми, другие боятся их и стараются держаться подальше, а некоторые даже бывают опасны для человека. Животные во многом похожи на нас, а мы — на них. И это сходство порой бывает очень неожиданным!

Правда ли, что некоторые из животных носят детёнышей в сумках, а другие даже во рту?



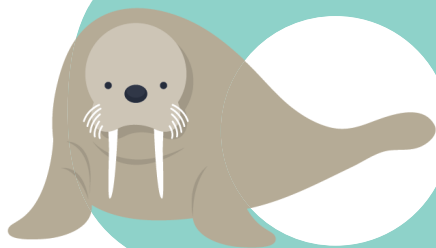
Кто из них способен долго обходиться без воды, а кто не может прожить без неё и минуты?





Если хочешь всё узнать, самое время отправиться в гости к братьям нашим меньшим, обитающим среди вечных льдов и в жарких пустынях, в лесных дебрях и на вершинах гор, парящим в небе и плавающим под водой.

ЖИЗНЬ В ХОЛОДЕ



На Земле есть территории, где так холодно, что снег лежит почти круглый год. Жить здесь тяжело, но и в таких суровых условиях обитают некоторые животные.

Самые холодные места на планете — Арктика и Антарктика. Если ты посмотришь на глобус, Арктика будет находиться в самом верху — на Северном полюсе, а Антарктика — внизу, на Южном полюсе. Южные земли Арктики называются тундрой. Здесь холодно и ветрено, но летом тает снег и появляются растения.



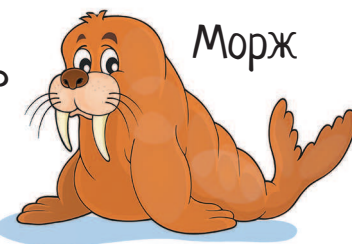
Белый медведь




Тюлень



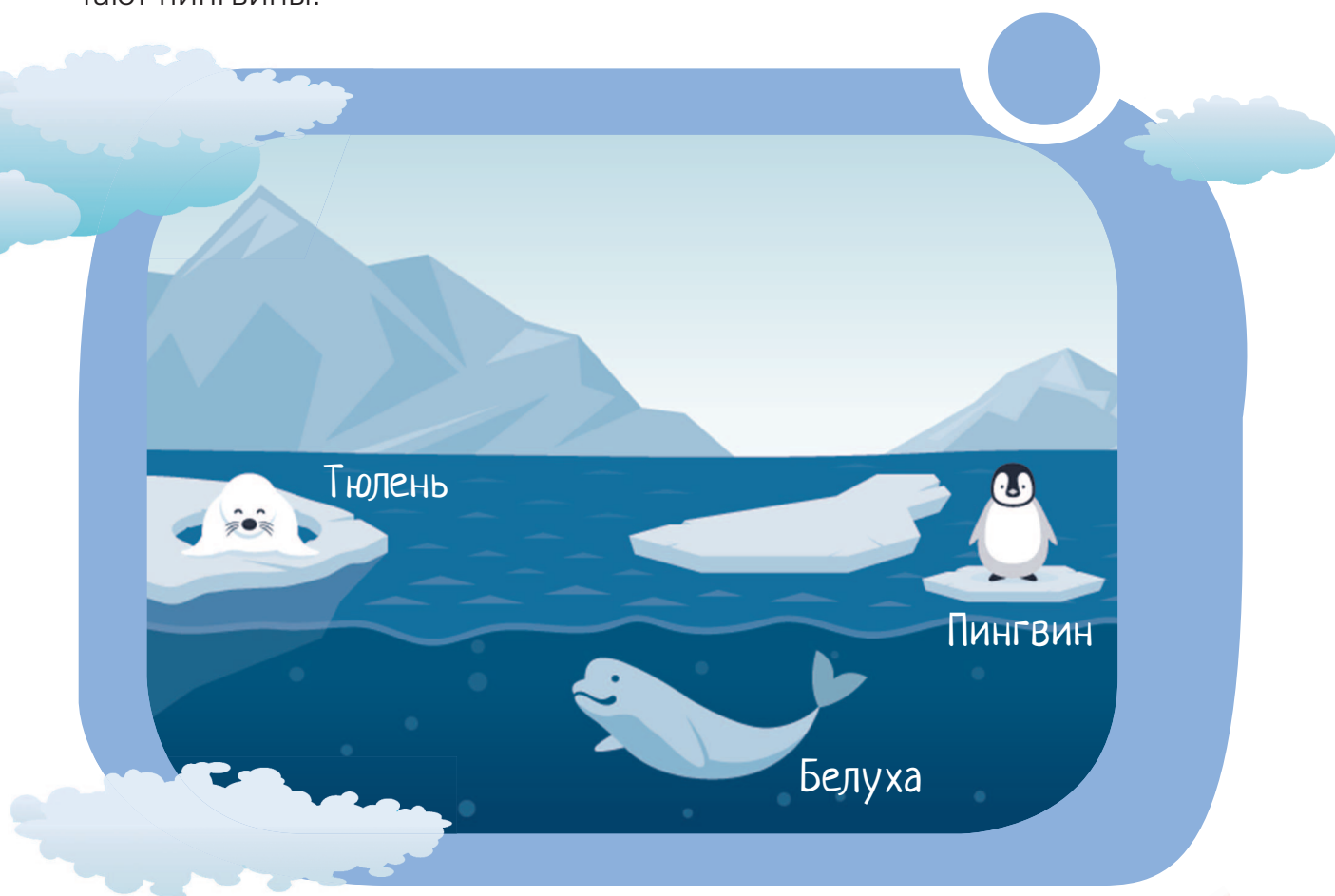
Морж



В Арктике немало животных. Во льдах живут моржи, тюлени и белые медведи, в море плавают киты и нарвалы, а весной можно встретить много перелётных птиц.



В Антарктике холоднее, чем в Арктике, поэтому здесь немного животных и почти нет растений. В море живут киты и тюлени, а на берегу обитают пингвины.



Животным в холодных областях планеты приходится селиться на больших льдинах. Здесь они отдыхают, спят, а ещё могут путешествовать на льдинах по морям.



БЕЛЫЙ МЕДВЕДЬ

Белый медведь — самый крупный хищник в мире. Заметить его издалека нелегко. Белая шерсть почти не видна среди снега и льдов. Притаившегося медведя можно обнаружить только по чёрному кончику носа.



Белые медведи замечательно плавают. Их шерсть не намокает в воде, а пальцы соединены между собой перепонками.

А ещё эти животные могут часами сидеть на краю льдины, словно задумавшись о чём-то. На самом деле они поджидают свою жертву — тюленя. Стоит только тому вынырнуть из воды, чтобы набрать воздуха, как медведь тут же хватается за него и тащит на лёд.



В середине осени белая медведица роет в снегу берлогу. В декабре или январе у неё появляются детёныши. Всю зиму животные проводят в берлоге и только весной выходят наружу.

Медвежата появляются на свет очень маленькими и беспомощными. Однако они быстро растут и развиваются, становясь совсем самостоятельными уже к двум годам.



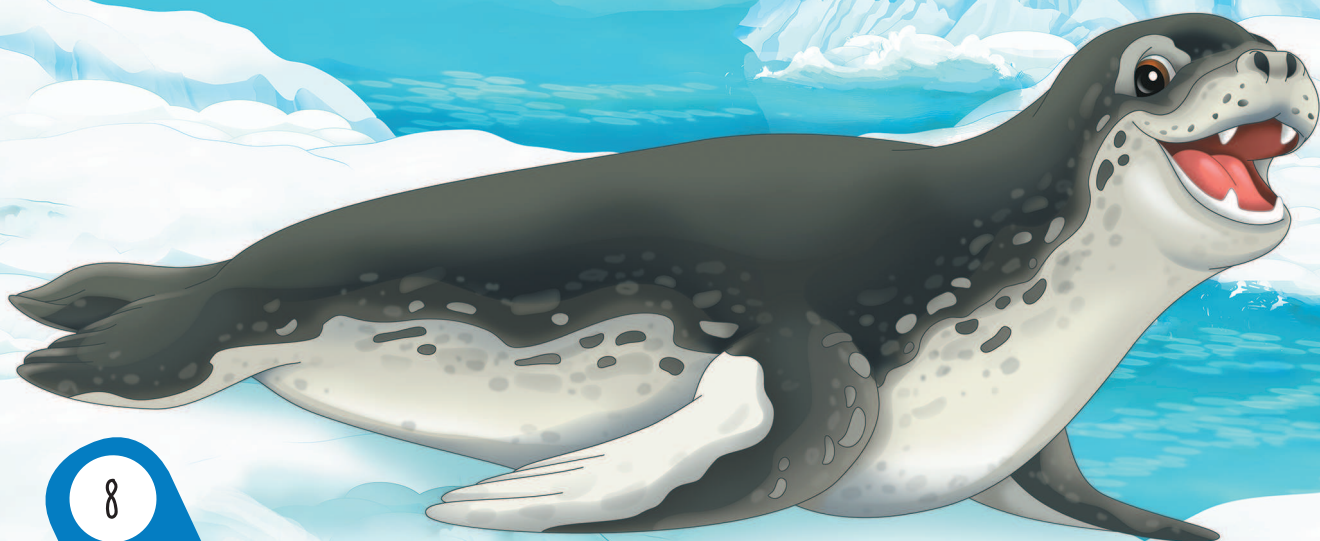
НЕУКЛЮЖИЙ ТЮЛЕНЬ

На замёрзшей земле и огромных льдинах, плавающих в океане, обитают удивительные животные, которые способны жить и на суше, и в воде. Лапы у них превратились в ласты, поэтому их называют — ластоногие. К этим животным относятся, например, тюлени и моржи.



По мнению учёных, предки ластоногих жили только на суше, но со временем они сумели приспособиться и к водной среде.

Благодаря ластам тюлени отлично плавают. Зато по земле они неуклюже ползают на брюхе.





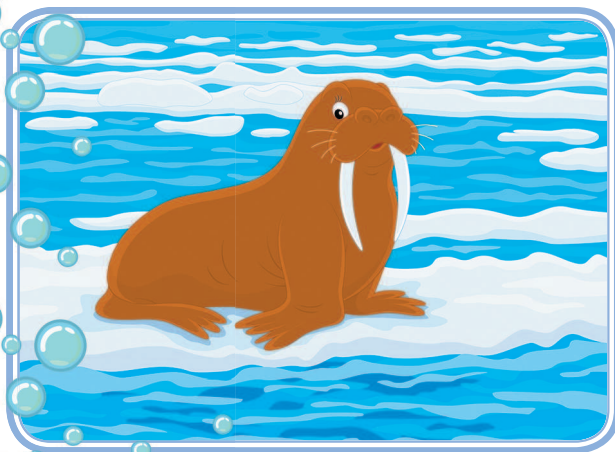
Питаются тюлени, как правило, рыбой. После удачной ловли они выбирают на сушу и часами отдыхают, греясь на солнышке. Животные лежат почти неподвижно и лишь изредка перемещаются по берегу.

Один из видов ластоногих — тюлень-монах — заплывает в тёплые воды. Он добирается до жарких островов и отдыхает на пляже.



ГИГАНТСКИЙ МОРЖ

Моржи — близкие родственники тюленей, но во многом отличаются от них. Все моржи — настоящие гиганты. Их легко узнать по двум огромным клыкам, которые растут из верхней челюсти.



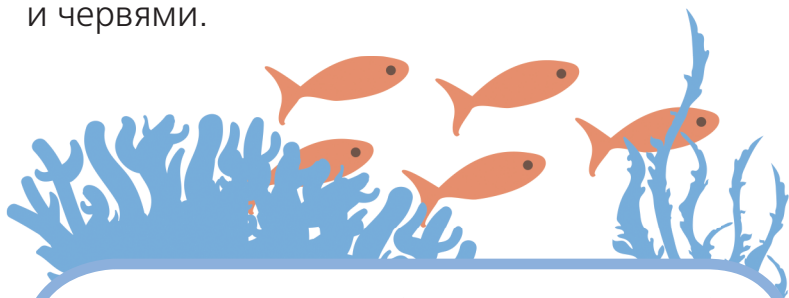
Эти животные очень гордятся своими клыками. Чем они крупнее, тем большим уважением пользуется их владелец у своих сородичей.

Клыки — грозное оружие моржей. Но они нужны не только для обороны и нападения. Животные пользуются клыками также для того, чтобы взбираться на берег по скользкому льду.





Моржи плавают неподалёку от берега и питаются моллюсками, ракообразными и червями.



После сытного обеда моржи любят погреться на солнышке. Они выбирают на берег и почти сразу засыпают.



ЗАПАСЛИВЫЙ СУСЛИК

В тундре, степях и лесах Северного полушария Земли широко распространены суслики. Они живут небольшими группами, правда, каждый зверёк роет себе отдельную нору.



Суслики едят растения, которые растут неподалёку от их нор. Благодаря этому при малейшей опасности животные успевают спрятаться под землёй. Некоторые виды сусликов питаются также насекомыми.

Это очень запасливые зверьки. Рядом с норой они устраивают отдельную яму, что-то вроде склада. Туда животные тащат семена растений, чтобы было чем полакомиться весной, когда корма мало.

На поверхность суслики выбираются утром и вечером, а днём предпочитают отдыхать в своих норах на мягкой постельке из сухой травы и шерсти. В норе грызун чувствует себя в безопасности, ведь она достаточно глубокая.

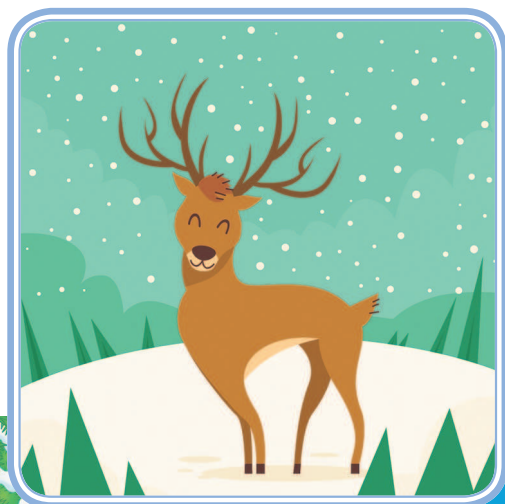
С наступлением холодов суслики впадают в спячку и просыпаются только весной. Надолго засыпать зверьки могут и летом, если им не хватает пищи.





СЕВЕРНЫЙ ОЛЕНЬ

Во многих областях планеты распространены олени. Северные олени, живут в очень холодных районах.



Находить пищу в северных краях не легко. Поэтому олени постоянно переходят с места на место в поисках корма.

Северный олень умудряется отыскать пищу даже под слоем снега. Он разгребает снежный покров копытами, пока не найдёт съедобный мох.

