

П  **Д**  **Т**  **ВКА**
К ОГЭ И ВПР

Л. В. Смирнова

ГЕОГРАФИЯ

**СПРАВОЧНИК
С ТЕОРИЕЙ, ЗАДАНИЯМИ
И ОТВЕТАМИ**



Москва
2025

УДК 373.5:91
ББК 26.8я721
С50

Макет подготовлен при содействии ООО «Айдиономикс»

Смирнова, Лариса Владимировна.
С50 География / Л. В. Смирнова. — Москва: Эксмо, 2025. — 176 с. —
(Подготовка к ОГЭ и ВПР: справочник с теорией, заданиями
и ответами).

ISBN 978-5-04-206165-3

Справочник содержит систематизированную информацию из школьной программы по географии, необходимую для успешной сдачи контрольных и экзаменационных работ, а также ОГЭ и ВПР. Каждая тема разделена на четыре блока: подробные теоретические сведения, разбор типовых заданий, практика для самостоятельной работы и ответы с пояснениями.

Все материалы сопровождаются наглядными таблицами, подробными рисунками и диаграммами. В теории выделены основные термины и факты, которые помогут сконцентрировать внимание школьника на наиболее важных аспектах темы.

Пособие поможет закрепить все полученные в школе знания и обеспечит эффективную подготовку учеников 5–9 классов к урокам и экзаменам. Также книга будет полезна репетиторам и учителям при планировании и проведении занятий.




УДК 373.5:91
ББК 26.8я721

ISBN 978-5-04-206165-3

© Смирнова Л. В., 2025
© ООО «Айдиономикс», 2025
© Оформление. ООО «Издательство «Эксмо», 2025

Содержание

Введение	5	Океания.....	90
ГЕОГРАФИЧЕСКИЕ МОДЕЛИ	6	Антарктида.....	91
Топографическая карта	6	Южная Америка.....	92
Определение расстояния на местности		Северная Америка	94
с помощью масштаба	6	Евразия	96
Ориентирование.....	7	Задания для самостоятельной	
Профиль местности	7	работы	99
Построение профиля местности.....	7	НАСЕЛЕНИЕ МИРА	106
Географическая карта	14	Динамика и состав населения	
Материки и океаны	14	мира	106
Части света.....	15	Численность и размещение	
Градусная сетка.....	15	населения	106
Определение географических		Плотность населения	106
координат.....	16	Динамика численности населения	
Измерение расстояния с помощью		мира.....	107
градусной сетки	17	Половозрастная структура населения...	107
Задания для самостоятельной		Возрастной состав населения.....	108
работы	24	Особенности расселения насе-	
ПРИРОДА ЗЕМЛИ И ЧЕЛОВЕК	27	ления	108
Движение Земли и его следствия	27	Особенности городского расселения ...	109
Орбитальное вращение.....	27	Понятие урбанизации.....	109
Осевое вращение.....	28	Задания для самостоятельной	
Определение времени	29	работы	113
Литосфера	31	ПРИРОДОПОЛЬЗОВАНИЕ	
Внутреннее строение Земли.....	31	И ЭКОЛОГИЯ	115
Литосферные плиты.....	34	Природные ресурсы	115
Платформы и складчатые пояса	35	Основные критерии классификации	
Основные формы рельефа Земли.....	36	природных ресурсов	115
Гидросфера	40	Природопользование	115
Воды Мирового океана	40	Рациональное природопользо-	
Воды суши	44	вание.....	115
Атмосфера	50	Нерациональное природопользо-	
Строение атмосферы.....	50	вание.....	116
Погода и климат.....	52	Загрязнение окружающей среды.....	116
Природные явления	78	Охрана окружающей среды.....	117
Географическая оболочка Земли	78	Задания для самостоятельной	
Географическая зональность		работы	119
и азональность.....	79	РЕГИОНЫ И СТРАНЫ МИРА	120
Природные зоны Земли, их характери-		Основные типы стран	120
стика в границах климатических поясов ...	79	Типы стран по размеру территории....	120
Особенности природы материков	86	Типы стран по географическому	
Как люди открывали и изучали		положению	120
Землю	86	Типы стран по форме государственного	
Африка	87	устройства	121
Австралия.....	89		

Типы стран по форме государственного правления	121	Природа России	142
Типы стран по национальному составу.....	121	Геологическое строение и рельеф.....	142
Анклавы и эксклавы	122	Внутренние воды.....	143
Зарубежная Европа	122	Особенности климата	144
Состав территории.....	122	Почвенный покров.....	150
Особенности населения.....	123	Растительный и животный мир.	
Природные ресурсы.....	123	Природные зоны	151
Хозяйство	123	География родного края	153
Зарубежная Азия	124	Население России	156
Состав территории.....	124	Численность и естественное движение населения	156
Особенности населения.....	124	Половой и возрастной состав населения	156
Природные ресурсы.....	125	Размещение населения.....	157
Хозяйство	125	Направление и типы миграций	158
Англо-Америка	125	Городское и сельское население.	
Канада.....	125	Города.....	158
США	127	Хозяйство России	162
Латинская Америка	128	Промышленность РФ	162
Состав территории.....	128	Регионы — лидеры по добыче топливных полезных ископаемых.....	163
Особенности населения.....	129	Крупнейшие электростанции России....	164
Природные ресурсы.....	129	Отрасли сельского хозяйства России... 164	
Хозяйство	130	Основные виды традиционной хозяйствен- ной деятельности народов России	165
Африка	130	 Задания для самостоятельной работы	166
Состав территории.....	130	РЕШЕНИЕ РАСЧЁТНОЙ ЗАДАЧИ	167
Особенности населения.....	131	 Задания для самостоятельной работы	169
Природные ресурсы.....	131	ОТВЕТЫ	170
Хозяйство	132	Географические модели.....	170
Австралия и Океания	132	Природа Земли и человек.....	171
Австралия.....	132	Население мира.....	172
Океания.....	133	Природопользование и экология.....	173
 Задания для самостоятельной работы	135	Регионы и страны мира	174
ГЕОГРАФИЯ РОССИИ	136	География России	175
Географическое положение России ... 136		Решение расчётной задачи.....	175
Территория и акватория, морские и сухопутные границы.....	136		
Россия на карте часовых поясов.....	137		
Административно-территориальное устройство России	140		

Введение

Перед вами справочник, который поможет школьнику систематизировать и закрепить знания по географии за курс основной школы, а также потренироваться выполнять разные типы заданий.

Пособие содержит основную и наиболее важную информацию по разделам «Географические модели», «Природа Земли и человек», «Население мира», «Природопользование и экология», «Регионы и страны мира», «География России». Отдельно рассмотрены основные типы расчётных задач, встречающихся в проверочных работах и на ОГЭ по географии.

Материал книги представлен в виде таблиц, диаграмм, рисунков, упорядочен и систематизирован, дополнен картами, изложен доступным для усвоения языком. Это обеспечит максимальную сконцентрированность внимания, эффективное повторение и подготовку школьника по предмету.

Теоретический материал сопровождается блоком практических заданий. Рассмотренные примеры с развёрнутыми разъяснениями позволят детально разобраться в темах школьного курса географии и отработать навыки выполнения различных проверочных работ. Блоки с заданиями для самостоятельной работы помогут школьнику проверить, насколько он владеет научной информацией, проанализировать ошибки и выявить, на какие темы необходимо обратить особое внимание.

Справочник адресован учащимся для самоподготовки к различным видам контроля, сдаче ВПР и ОГЭ, а также может использоваться учителями географии для работы на уроках.

Желаем успехов!



ГЕОГРАФИЧЕСКИЕ МОДЕЛИ

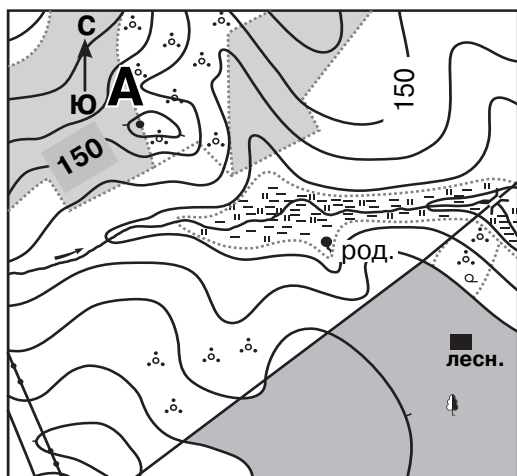
Топографическая карта

Топографическая карта — географическая карта универсального назначения, на которой подробно изображена местность. Читать и анализировать такую карту — значит уметь извлекать из неё нужную информацию, используя условные знаки (легенду). Читать карту следует, фиксируя внимание на элементах её содержания, относящихся к решаемой задаче.

ОПРЕДЕЛЕНИЕ РАССТОЯНИЯ НА МЕСТНОСТИ С ПОМОЩЬЮ МАСШТАБА

1. Измерить расстояние между центрами объектов с помощью линейки.
2. Выяснить, какой масштаб имеет план (карта).
3. Умножить измеренное расстояние (в сантиметрах) на указанное в масштабе количество метров (или километров) в одном сантиметре.
4. Округлить (при необходимости) результат до десятых.

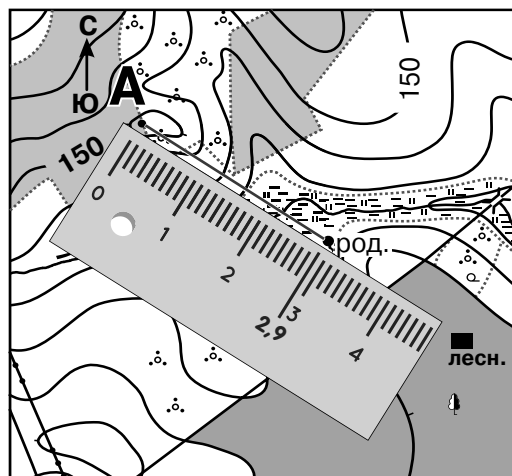
✓ Например:



Масштаб 1 : 10 000
В 1 см 100 м

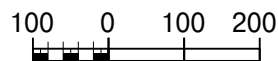
Определите расстояние на местности между точкой А и родником.

Решение:



Масштаб 1 : 10 000

В 1 см 100 м

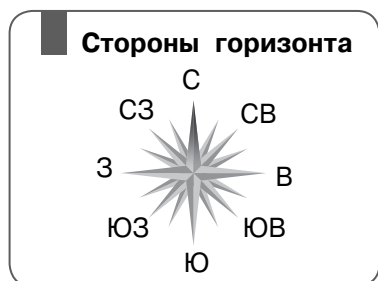


1. Расстояние от точки А до родника на карте равно 2,9 см.
2. Масштаб карты: в 1 см 100 м.
3. $2,9 \text{ см} \times 100 \text{ м} = 290 \text{ м}$.

Ответ: расстояние на местности равно 290 м.

ОРИЕНТИРОВАНИЕ

Ориентирование — определение местоположения относительно сторон горизонта и окружающих объектов.



ПРОФИЛЬ МЕСТНОСТИ

Топографический профиль — линия, проведённая по совокупности точек на какой-либо поверхности на местности или на географической карте, демонстрирующая геометрический облик этой поверхности.

ПОСТРОЕНИЕ ПРОФИЛЯ МЕСТНОСТИ

1. Соединить на карте точки А и В прямой линией. Измерить её длину линейкой.
2. Посмотреть, через сколько метров проведены горизонталы. Выбрать вертикальный масштаб. Определить абсолютные высоты точек начала и конца профиля.
3. На бумаге (лучше в клетку) отложить длину линии — основание профиля (при необходимости учесть указанный в задании горизонтальный масштаб профиля). На осях вертикального масштаба указать положение её крайних точек.
4. Проанализировав карту, определить, в какую сторону идёт понижение рельефа, а в какую — повышение (чтобы понимать, как в общем будет выглядеть профиль).

Если на карте изображена река, это можно рассматривать как подсказку, поскольку в речной долине будет понижение рельефа. Определить местонахождение реки можно по стрелке, обозначающей направление течения.

5. Замерить расстояние от начальной точки до ближайшей к ней горизонтали, лежащей на линии. Отложить его на основании профиля. Из отмеченной на основании точки восстановить перпендикуляр, высота которого равна высоте горизонтали (учесть вертикальный масштаб). Продолжать аналогичные действия от горизонтали до горизонтали, пока не закончится линия. Можно также воспользоваться полоской бумаги, приложить её к карте и отметить точки АВ и горизонталы, а затем перенести эти данные на горизонтальную линию профиля.

6. Соединить точки плавной линией.

✓ Например:

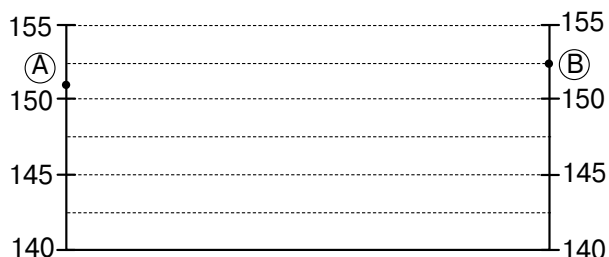
Постройте профиль рельефа местности по линии А — В. Для этого перенесите основу для построения профиля на лист бумаги, используя горизонтальный масштаб «в 1 см 50 м» и вертикальный масштаб «в 1 см 5 м». Укажите на профиле знаком «Х» положение реки.



Масштаб 1 : 10 000

В 1 см 100 м

Горизонталы проведены через 2,5 м

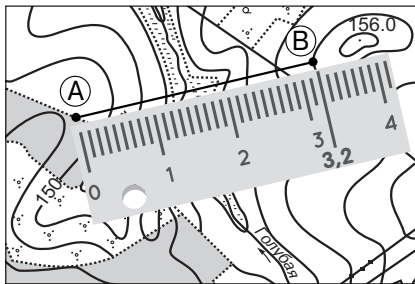


Горизонтальный масштаб: в 1 см 50 м

Вертикальный масштаб: в 1 см 5 м

Решение:

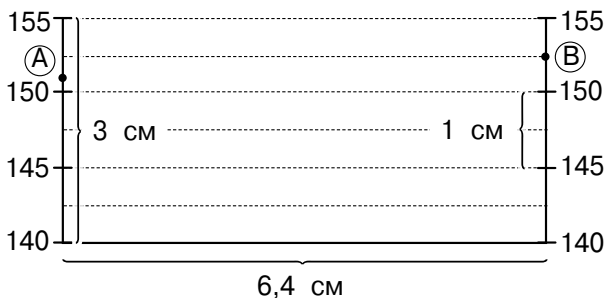
1. Соединяем на карте точки А и В прямой линией. Измеряем её длину линейкой. Получилось 3,2 см.



2. По условию горизонтали проведены через 2,5 м, а вертикальный масштаб — в 1 см 5 м. Абсолютная высота точки А (начало профиля) равна 151 м, точки В (конца профиля) — 152,5 м. Высоту точек А и В не вычисляем, их значения указаны на профиле.

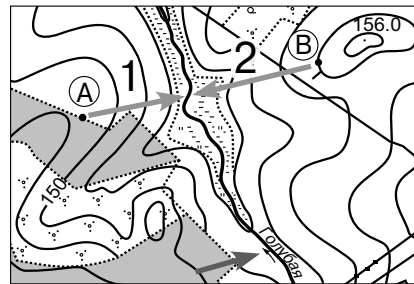
3. На бумаге откладываем длину линии — основание профиля. По условию задачи масштаб схемы — в 1 см 100 м. Но мы вычерчиваем профиль, где горизонтальный масштаб — в 1 см 50 м, следовательно, все цифровые значения надо увеличить вдвое. Основу профиля (расстояние на карте между точками А и В), равную 3,2 см, увеличиваем в два раза, получаем 6,4 см. Выполним проверку, измерив основание профиля в условии задания.

Вертикальный масштаб профиля указан в условии задания: в 1 см 5 м.

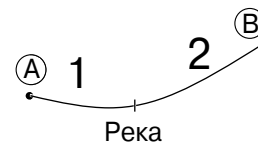


Переносим на выстраиваемый профиль точки А и В, значения которых указаны на профиле в условии. При переносе пользуемся линейкой. Далее переносим вертикальные отметки высоты: 140 м, 145 м, 150 м, 155 м. При переносе используем линейку, вычисления не производим.

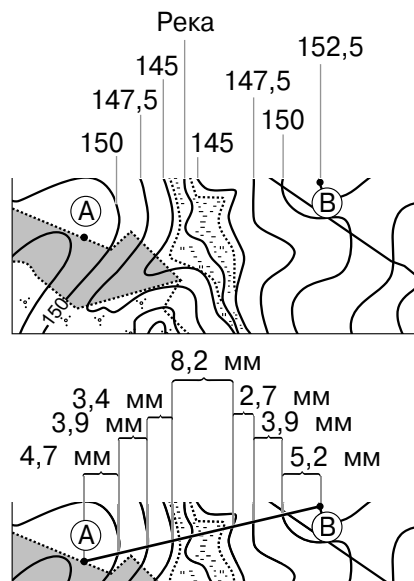
4. Чтобы понимать, как в общем будет выглядеть профиль, определим, в какую сторону идёт понижение рельефа, а в какую — повышение. На карте между точками А и В расположена река.



Значит, на профиле, который мы строим по линии А — В, на участке 1 от точки А к реке идёт понижение рельефа, поэтому линия профиля пойдёт вниз, а на участке 2 от реки к точке В — повышение, то есть профиль будет подниматься.



5. Опираясь на подписанную на карте горизонталь (150 м) и на сведения о том, что горизонтали проведены через 2,5 м, распишем значения для горизонталей. На профиле горизонтали записаны на вертикальных линиях через одну. Итак, к реке идёт понижение, поэтому значение горизонтали равно: $150 - 2,5 = 147,5$ м. Далее будет идти значение 145 м. Затем идёт линия реки, и от неё рельеф начнёт повышаться: 145 м, 147,5 м, 150 м, 152,5 м.



Вернёмся к построению профиля. Измеряем расстояние на карте от точки А до ближайшей к ней 150-й горизонтали, лежащей на линии А — В. Оно составляет 4,7 мм. Это расстояние нужно отложить на основании профиля, но масштаб, указанный в условии задания (в 1 см 50 м), в два раза больше масштаба используемой карты (в 1 см 100 м), поэтому полученное расстояние нужно удвоить: $4,7 \times 2 = 9,4$ мм. Именно эту величину откладываем на основании профиля. Затем из точки, отложенной на основании профиля, поднимаем перпендикуляр вверх до значения 150.

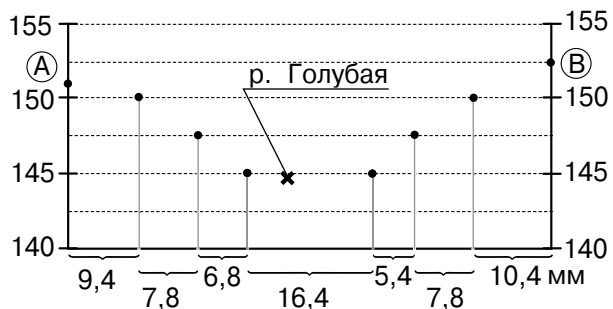
Следующее измерение — от горизонтали 150 м до горизонтали 147,5 м. По карте оно равно 3,9 мм, с учётом масштаба составит: $3,9 \times 2 = 7,8$ мм. Откладываем это расстояние на основании профиля, поднимаем перпендикуляр до 147,5 м.

Далее продолжаем аналогичным способом. Между горизонталями 147,5 м и 145 м расстояние равно 3,4 мм, в масштабе — 6,8 мм. Откладываем его и поднимаем перпендикуляр до отметки 145 м. Далее идёт река, ставим на профиле отметку реки «Х».

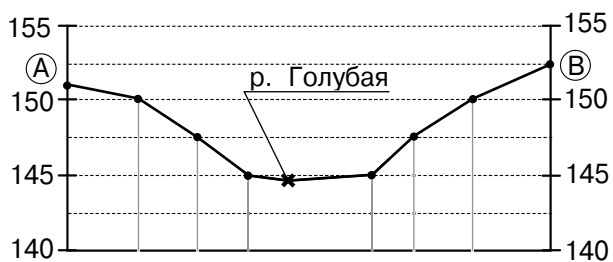
Следующая точка лежит на этой же горизонтали 145 м, но уже после реки. Измеряем расстояние до этой отметки и поднимаем перпендикуляр на 145 м. По карте оно равно 8,2 мм, с учётом масштаба составит 16,4 мм. Между горизонталями 145 м и 147,5 м расстояние равно 2,7 мм, в масштабе — 5,4 мм. Откладываем его и поднимаем перпендикуляр до отметки 147,5 м.

Между горизонталями 147,5 м и 150 м расстояние составляет 3,9 мм, в масштабе — 7,8 мм. Откладываем его и поднимаем перпендикуляр до отметки 150 м.

Проверяем последнее расстояние между горизонталями 150 м и 152,5 м. Оно составляет 5,2 мм, в масштабе — 10,4 мм. Проверяем на профиле.



6. Соединяем плавной линией вершины всех перпендикуляров. Полученная линия и есть профиль местности.



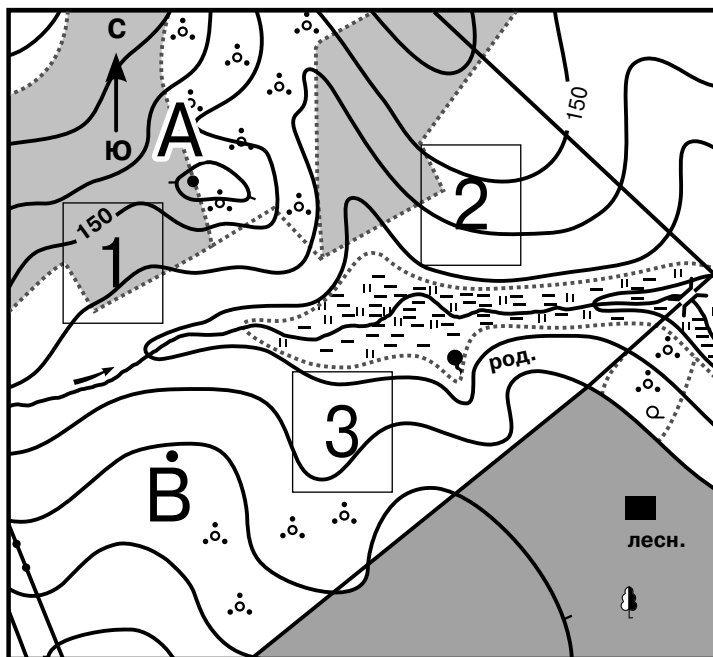
7. Сделаем проверку выполненного профиля. Вспомним схему, которую рисовали ранее. На участке 1 идёт спуск к реке, а на участке 2 — подъём по склону холма. Всё верно.

Для определения высот используют значения, подписанные на горизонталях, при этом часто высота указывается не для каждой из них. Чтобы узнать значение такой горизонтали, необходимо найти ближайшую подписанную горизонталь и по числу интервалов между ними с учётом направления ската определить искомую высоту.

Необходимо также правильно установить направление ската, то есть понять, в какую сторону от данной горизонтали высоты увеличиваются, а в какую — уменьшаются. Как известно, местность всегда понижается к водотокам (рекам, ручьям).

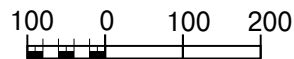
Чем чаще и ближе друг к другу расположены горизонтали, тем круче склон. И наоборот, если горизонтали отдалены друг от друга, то склон пологий.

Задания 1–4 выполняются с использованием приведённого ниже фрагмента топографической карты.



Масштаб 1 : 10 000

В 1 см 100 м



Горизонталы проведены через 5 м

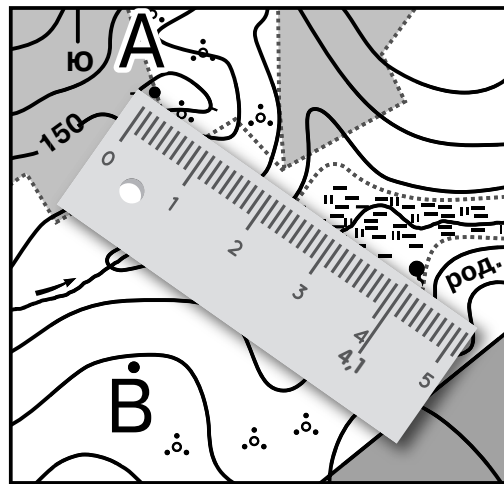
-  Грунтовая дорога
-  Мост
-  Заросли кустарников
-  род. Родник
-  Лес
-  лесн. Дом лесника

1. Определите по карте расстояние на местности по прямой от точки А до родника. Измерение проводите между центрами условных знаков. Полученный результат округлите до десятков метров. Ответ запишите в виде числа.

Ответ: 410 м.

Пояснение:

Измеряем расстояние между центрами объектов, то есть от точки А до родника, с помощью линейки. Используем масштаб, чтобы вычислить данное расстояние на местности. Для этого умножаем измеренное расстояние (в сантиметрах) на количество метров (или километров) в одном сантиметре, указанное в масштабе. Округляем результат до десятых долей. В нашем случае масштаб карты — 1 : 10 000. Это значит, что 1 см на карте соответствует 100 м на местности. Умножаем расстояние, измеренное линейкой, на 100 и получаем искомое расстояние на местности: $4,1 \times 100 = 410$ м.

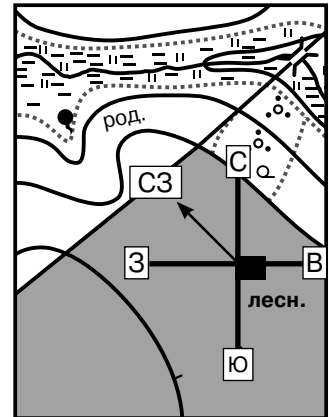


➔ 2. Определите по карте, в каком направлении от дома лесника находится родник.

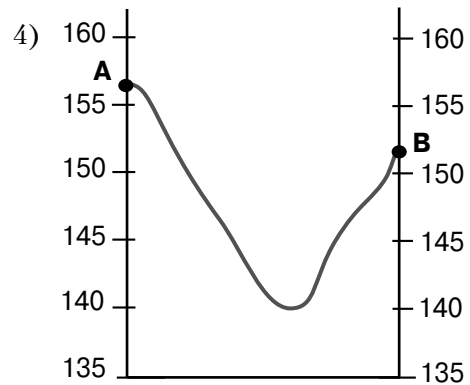
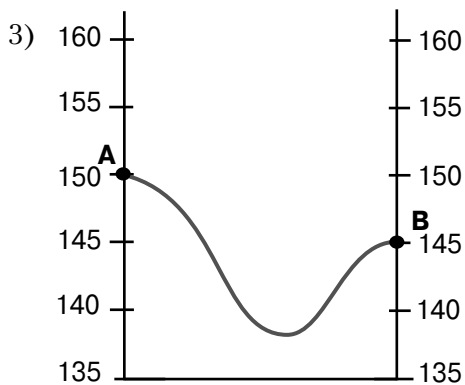
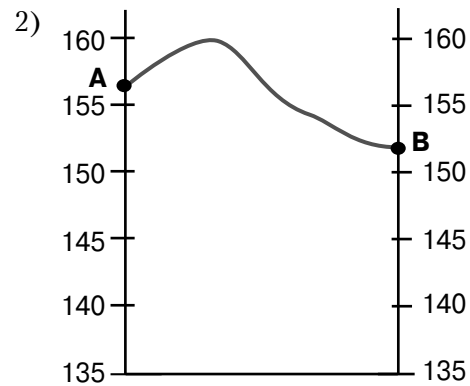
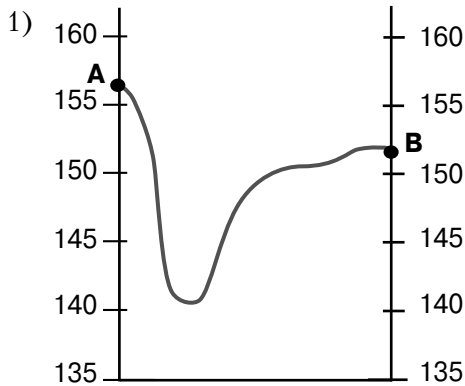
Ответ: в северо-западном (СЗ).

Пояснение:

Находим на карте объекты — дом лесника и родник. Дом лесника — точка стояния, от которой будет определяться направление; родник — точка, на которую надо определить направление. Через дом лесника проводим линии, указывающие на север, юг, запад и восток. Направление «север — юг» (СЮ) обозначено стрелкой на фрагменте топографической карты. В нашем случае родник не расположен ни на одной из линий, указывающих на основные стороны горизонта, поэтому проведём через дом лесника на родник дополнительную линию. Она займёт промежуточное положение между линиями, указывающими на север и запад. Промежуточная сторона горизонта между севером и западом — северо-запад, значит, от дома лесника родник находится в северо-западном направлении.



3. На рисунках представлены варианты профиля рельефа местности, построенные на основе карты по линии А — В разными учащимися. Какой из профилей построен верно?

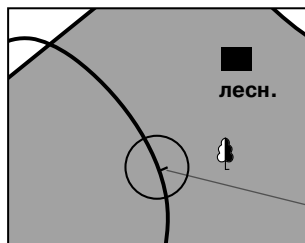
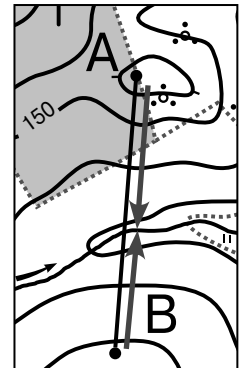


→ Ответ: 4

Пояснение:

Проведём линию построения профиля, соединив точки А и В. Определяем, в какую сторону идёт понижение рельефа, а в какую — повышение.

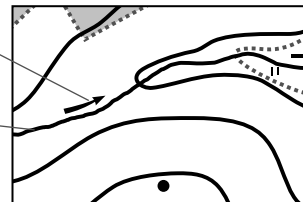
На профиле между точками А и В расположена река. Определить её можно по направлению течения, обозначенного на карте стрелкой. Река течёт в понижении, которое называется речной долиной. Значит, от точки А к реке идёт понижение рельефа, а от реки к точке В — повышение. Точка В расположена на склоне. Об этом свидетельствуют бергштрихи на карте.



Указатель направления течения реки

Река

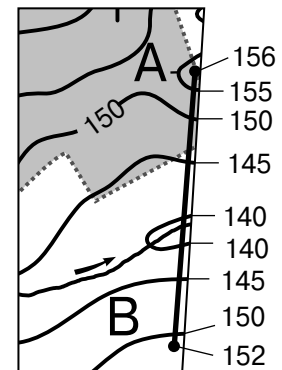
Бергштрих



Находим высоту точек А и В.

Опираясь на подписанную на карте горизонталь (150 м) и на сведения о том, что от неё к точке А идёт повышение рельефа, а горизонтали проведены через 5 м, получаем 155 м. Точка А находится немного выше горизонтали 155 м, значит, её высота примерно равна 156 м.

Находим высоту точки В. От подписанной горизонтали 150 м к реке идёт понижение рельефа, значит, следующая за ней горизонталь будет иметь высоту 145 м. Производим дальнейшие вычисления. Горизонталь, огибающая реку, имеет высоту 140 м. Точка В расположена на склоне, значит, от реки к ней идёт повышение, поэтому следующие горизонтали — 145 м и 150 м. Точка В расположена на высоте около 152 м.



Определяем, какие из профилей не соответствуют линии А — В по особенностям расположения элементов рельефа и по высоте местности.

Профиль № 2 не соответствует, так как от точки А к точке В изображено увеличение высоты. Не подходит и профиль № 1, ведь река должна находиться ближе к точке В. Не соответствует и профиль № 3, поскольку на нём высота точки А — 150 м, а должна быть 156 м. Рассмотрим оставшийся профиль № 4. На нём точка А соответствует высоте 156 м, а точка В — 152 м. От точки А идёт уменьшение высоты к реке и от реки идёт увеличение высоты к точке В. Река находится ближе к точке В. Верный ответ — 4.

4. Фермер выбирает участок для закладки нового фруктового сада. Ему нужен участок, на котором весной рано сходит снег, а летом почва лучше всего прогревается солнцем. Он также должен иметь расположение, удобное для вывоза собранного урожая на консервный завод. Определите, какой из участков, обозначенных на карте цифрами 1, 2 и 3, больше всего отвечает указанным требованиям. Для обоснования вашего ответа приведите два довода.

Ответ запишите в бланке ответов № 2, указав сначала номер задания.

Ответ:

Больше всего указанным требованиям соответствует участок № 2, так как он:

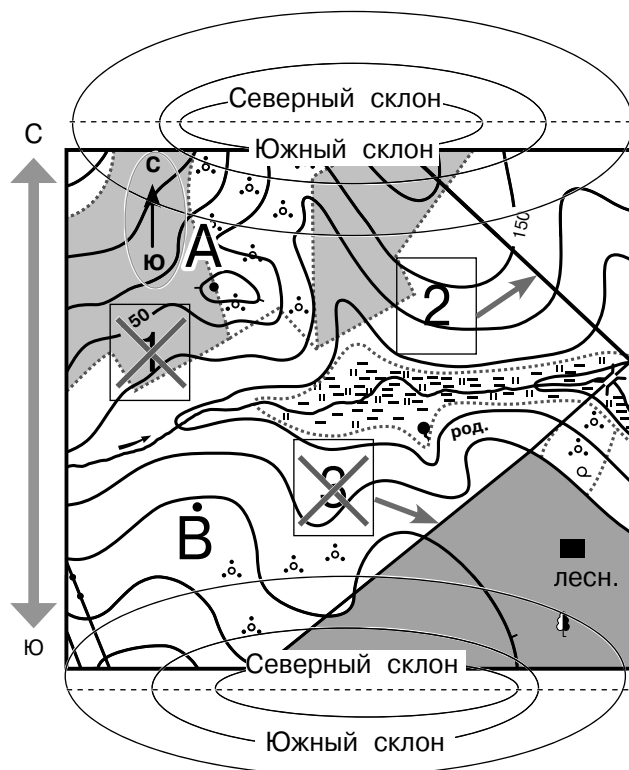
- 1) находится рядом с грунтовой дорогой, по которой вывозится урожай;
- 2) расположен на склоне южной экспозиции.

Пояснение:

Начнём соотносить участки с наиболее очевидного условия: «расположение, удобное для вывоза собранного урожая». Урожай удобно вывозить, когда участок располагается рядом с дорогой. Участки № 2 и 3 расположены рядом с грунтовой дорогой, значит, здесь есть возможность для вывоза урожая. Участок № 1 не подходит, так как находится далеко от дороги.

Второе условие — «весной рано сходит снег, а летом почва лучше всего прогревается солнцем» — говорит о том, что участок должен располагаться на южном склоне. Определим, на каком склоне находится каждый из участков. Мысленно дорисуем к этому плану два холма: один выше реки, другой — ниже. Учтём, что север вверху, а юг внизу. Теперь разделим каждый холм на две части. Верхняя половина холма — северная, нижняя половина — южная. На южном склоне находится участок № 2, так как уклон склона идёт на юг, а уклон склона участка № 3 — на север. На топографической карте направление «север — юг» показано стрелкой.

Как правило, встречаются задания следующих типов: найти место для игры в футбол, волейбол (в этом случае выбираем ровный участок без кустарников и деревьев); найти место для катания на санках или спуска на лыжах (находим склон холма без деревьев и кустарников). В задачах, где фермер выбирает участок, необходимо, чтобы соблюдались два условия.



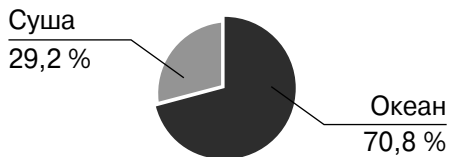
Географическая карта

Географическая карта — уменьшенное и обобщённое изображение земной поверхности на плоскости, выполненное в картографической проекции с использованием масштаба и условных знаков.

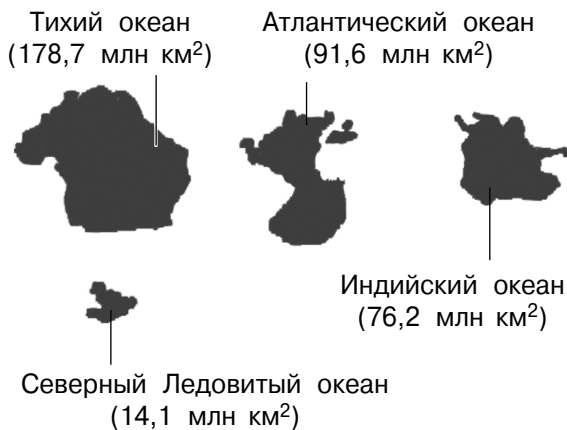
МАТЕРИКИ И ОКЕАНЫ

Материки — самые крупные участки суши.

Мировой океан — единая непрерывная водная оболочка Земли.



Четыре океана



Суша в океане

Полуостров — участок суши, с трёх сторон окружённый водой, а с четвёртой — соединённый с сушей. Самый большой полуостров на Земле — Аравийский.

Остров — небольшой участок суши, полностью окружённый водой. Самый большой остров на планете — Гренландия.

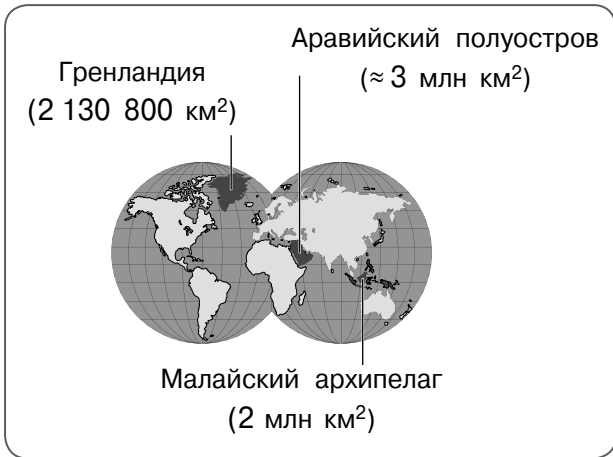
Шесть материков



Выделяют несколько типов островов по происхождению.

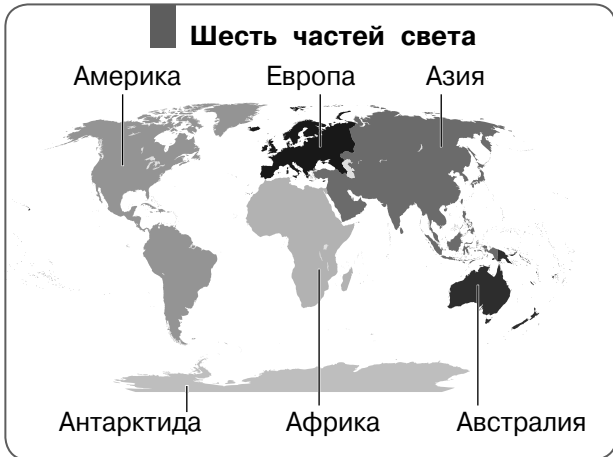
- **Материковые** — бывшие части материка (Гренландия, Мадагаскар, Новая Гвинея, Калимантан и др.).
- **Вулканические** — результат извержений вулканов на дне океана (Гавайские, Канарские, Курильские острова).
- **Коралловые** — образовались из окаменевших остатков кораллов (Большой Барьерный риф).

Архипелаг — группа островов, расположенных на небольшом расстоянии друг от друга. Самый большой архипелаг в мире — Малайский. Он включает Большие и Малые Зондские острова, Молуккские, Филиппинские и множество мелких островов.



ЧАСТИ СВЕТА

Части света — материки (или их части) с близлежащими островами.



Граница между Европой и Азией проходит по Уральским горам, Каспийскому морю, Кумо-Манычской впадине, проливам Босфор и Дарданеллы.

ГРАДУСНАЯ СЕТКА

Градусная сетка — совокупность параллелей и меридианов, служащая для отсчёта географических координат земной поверхности — широты и долготы.

Рассмотрим основные элементы градусной сетки.

Экватор — воображаемая линия, делящая земной шар на Северное и Южное полушария.

Географические полюса — точки, в которых условная ось вращения Земли пересекается с земной поверхностью. Географических полюсов два: Северный и Южный.

Географические полюса — единственные точки, имеющие широту, но не имеющие долготы.

