

Пышка Жизу

*Рано-рано по утрам Жизу
кладёт в зелье стрекозу.*

Эта пухленькая добродушная волшебница совсем не выглядит подозрительной. Весёлая садовница, она выращивает в своём колдовском саду загадочные травы: сонная крапива, уколи-нога, пусти-кровь, тысячевкусник и дьявольский цикорий. Она обрезает стебли и листья, сушит их и раскладывает по чайным баночкам. Ещё Жизу собирает корни и цветы и делает из них вытяжки в специальном приборе, собранном из всякого хлама в кладовке. Всего нескольких капель её эликсира хватит, чтобы погрузить жертву в бесконечное блаженство или беспросветную тоску.

НА ЗАМЕТКУ

Эта волшебница — настоящая королева яблочек... отравленных! И чем они аппетитнее выглядят, тем опаснее. Бойтесь «любовного» яблока, оно может сыграть с вами злую шутку.

ЗАПИСКА ИЗ ШЛЯПЫ ВОЛШЕБНИКА

Для уборки в своих комнатах дети волшебников могут одолжить у родителей их палочки. Да, это несправедливо, я знаю, но такова волшебная жизнь.







Незаменимус

*Незаменимус спешит на помощь —
превратит врага он в овощ.*

Не спрашивайте у Незаменимуса, откуда взялось его имя — он и сам не знает. Этот парень, быстрый как молния, приходит на помощь коллегам, чтобы исправить неудачное заклинание, напомнить забытый рецепт или оживить старинное проклятие. С собой у него всегда огромный запас волшебных палочек и учебников по волшебству. Незаменимус на посту 7 дней в неделю, даже в субботу и воскресенье, какими бы ни были обстоятельства, погода или место происшествия. Что, конечно, оправдывает его непомерно высокие цены за услуги.

НА ЗАМЕТКУ
Каждый раз, закончив работу, Незаменимус исчезает в лучах заходящего солнца, напевая:
«Мой путь так далёк,
а сам я так одинок...»



ВОЛШЕБНЫЙ ЧЕМОДАНЧИК

Обычная на вид сумка, у которой, однако, нет дна. Чемодан может вместить целый гардероб или книжный шкаф, оставаясь лёгким и маленьким. Можно даже посадить туда слона, но вы рискуете помять одежду и попортить книги.

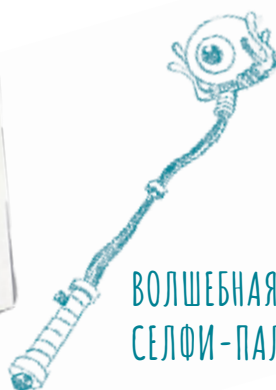


ЭТО стоит ЗНАТЬ

Надёжные волшебные палочки и верные мётлы

ВОЛШЕБНЫЕ ПАЛОЧКИ

Как правило, волшебные палочки изготавливаются из дерева акации или ореха. Однако они могут быть сделаны и из более мягких пород дерева, например, ивы, если используются для несложных заклинаний. Ученикам магов рекомендуется брать палочки из орешника. Но ни в коем случае нельзя делать палочки из ели — они получают слишком своеобразными и творят, что хотят. Вырезать палочки следует только в полнолуние и когда поёт Великий Барон с белым гребешком, тогда их энергия будет особенно сильна. Вот некоторые из палочек...



ВОЛШЕБНАЯ
СЕЛФИ-ПАЛОЧКА

Позволяет запомнить особенно эффектное или удачное заклинание.



ДЕНЬРОЖДЕНЬСКАЯ
ПАЛОЧКА

В день рождения своего владельца начинает светиться.



СВИСТЯЩАЯ
ПАЛОЧКА

После каждого заклинания палочка издаёт свист восхищения.



ТЕЛЕСКОПИЧЕСКАЯ
ПАЛОЧКА

Раскладывается перед произнесением заклинания.



ВОЗВРАТНАЯ
ПАЛОЧКА

Возвращает заклинание его создателю.



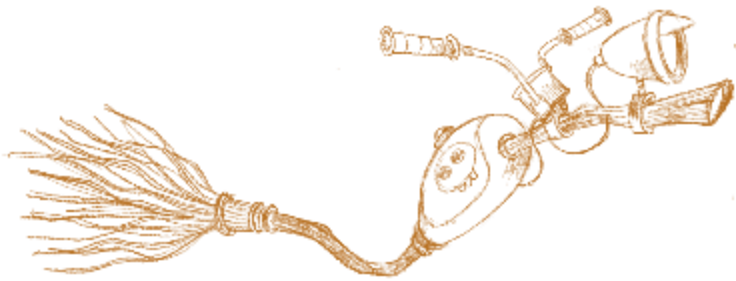
ПАЛОЧКА
ДЛЯ МЕТАНИЯ

АКЦИЯ! 1000 р.
за упаковку из 6 штук.



ЗЛОДЕЙСКАЯ
ПАЛОЧКА

Этакая трубка для выдувания злых чар.



ЛЕГЕНДАРНАЯ МЕТЛА-ДЭВИДСОН

Очень комфортная в управлении метла. Идеально подходит для прогулок и дружеских встреч.

СУПЕРКОРОСТНЫЕ МЁТЛЫ
Подобно наездникам, волшебники гадируют на своих верных конях. Сделанные из дерева и веток, мётлы покрываются специальным бальзамом из дикорастущих растений. Точный состав этой смазки хранится в секрете, как, например, рецепт знаменитого галльского зелья. Известно только, что один из ингредиентов — перекати-поле золотое. Вот некоторые из мётел...



МЕТЛОСОС

Электрическая модель. К сожалению, автономность её часто висит на волоске.



МЕТЛА-ЗОНТ

Очень полезна для путешествий в плохую погоду.



МЕТЁЛКА

Хороша для обучения юных волшебников.

LED-МЕТЛА

Оснащена подсветкой, что очень удобно для ночных путешествий.

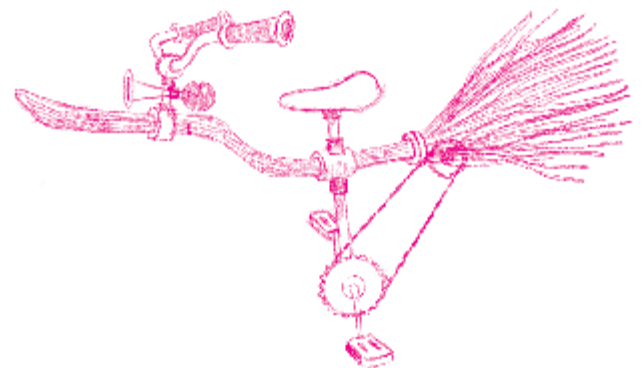


МЕТЛА-КАЧАЛКА

Идеальна для маленьких волшебников (от полутора лет).

МЕТЛОПЕД

Незаменимая модель для кросса и акробатики на метле.



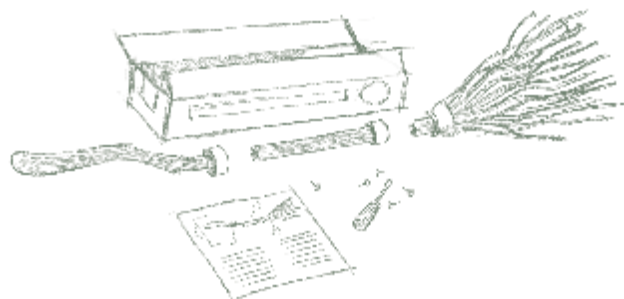
SIDE-BROOM

(от англ. side — сторона, broom — метла)

Идеально подходит для прогулок вдвоём.

ШВЕДСКАЯ МЕТЛА

Поставляется в разобранном виде. Собирается моментально при произнесении заклинания «Магика!».



ЧуДаК ФиЛибер

Филибер-наоборот — его боится даже чёрный кот.

В жизни этого волшебника, дальнего предка короля Дагоберта, всё кувырком. На рассвете он говорит: «Добрый вечер», а на закате — «Доброе утро». У него дома одна лестница поднимается в подвал, а другая — спускается на чердак. Если он пригласит вас на обед, то нужно будет начать с десерта, а под конец съесть суп. И это не говоря о завтраке, который он подаст вам на ужин. Магия Филибера тоже работает наоборот, поэтому лучше обратиться к его коллегам. Если попросить у него луну, получишь сыр. Если вы пожелаете превратить врага в столб, возможно, он обратится в стол. А если вы хотите, чтобы он произнёс заклинание в полдень, то придётся подождать, ведь Филибер сделает это в полночь.

НА ЗАМЕТКУ

Чтобы получить заклинание, которое превратит жабу в принца, принцесса должна попросить дать ей рецепт, как превратить принца в земноводное.

