

ДЕТЕКТИВНЫЕ ГОЛОВОЛОМКИ

МЕСТО ПРЕСТУПЛЕНИЯ

УВЛЕКАТЕЛЬНЫЕ ДЕТЕКТИВНЫЕ
ЗАДАЧКИ ДЛЯ РАЗВИТИЯ
ЛОГИКИ





СОДЕРЖАНИЕ

Предисловие. Как пользоваться книгой	5
ДЛЯ НАЧИНАЮЩИХ СЫЩИКОВ	9
Кто украл ценную икону?	10
«Художественное» ограбление	14
Куда ускакал Гром?	17
Подозрительный пожар	21
Несколько подозреваемых и один сейф	24
Неконтролируемый ботинок	27
При свете луны	30
Кто украл ценную картину?	34
Происшествие на заводе	37
Кража в гостинице	42
Темная история в мире наград	45
Утренняя уборка	48
А были ли грабители?	51
ДЛЯ ОПЫТНЫХ СЫЩИКОВ	55
Убийство на Черноморском побережье	56
Ужасы в северной тундре	61
Театральный детектив	66
Загадка яхты «Сирена»	71
Кто похитил старинный перстень?	77
Кто присвоил бриллиант?	80

Скандал в НИИ редких растений.....	84
Кто застрелил предпринимателя на пенсии?	89
Убийство в стране горячих источников.....	93
Смерть в змеином павильоне.....	98
Что случилось на горном курорте?.....	102
ДЛЯ ДЕТЕКТИВОВ ВЫСШЕЙ КАТЕГОРИИ	107
Убийство в зимнем домике	108
Ретро: трагедия в селе Тихоново	114
Ретро: убийство в ателье мадам Флер.....	119
Убийство на даче.....	124
Тьма в альпинистском приюте	129
Ювелирное дело	134
Убийство на туристической базе	139
Убийство на выставке кошек	144
Убийство во время Ханами	148
Исчезновение ожерелья фараона.....	153
Убийство в элитном отеле	157
Убийство в поместье лорда Эшфорда.....	162
Трагедия в квартире коллекционера	167
Кто отравил директора ресторана?	172
Кто убил искусствоведа?.....	176
Страсти на ипподроме.....	182
ОТВЕТЫ	187
Для начинающих сыщиков.....	188
Для опытных сыщиков	194
Для детективов высшей категории.....	199

ПРЕДИСЛОВИЕ. КАК ПОЛЬЗОВАТЬСЯ КНИГОЙ

Вы любите детективы? Мечтали когда-нибудь побывать на месте знаменитых сыщиков Шерлока Холмса, Эркюля Пуаро, мисс Марпл? Если да, то эта книга для вас. С ее помощью вы сможете попрактиковаться в раскрытии преступлений: как откровенно жутковатых, так и более похожих на курьезы. Конечно, наше издание трудно назвать стопроцентно научным и серьезным: ведь раскрывать дела по их кратким описаниям довольно сложно. И все же попробуйте! Для облегчения вашей задачи мы предусмотрели множество интересных вспомогательных вещей.

Каждое преступление (вернее, его описание) начинается с коротенького вступления. Оно вводит вас в курс дела: что произошло. Далее вы знакомитесь с подозреваемыми, разбираете их мотивы, виртуально осматриваете локации (то есть те места, которые непосредственно связаны с сюжетом). Чтобы вам было легче, все персонажи, локации и даже орудия преступления имеют свои условные обозначения в виде значков.

В НАЧАЛЕ ДЕЛА ИХ ОПИСАНИЯ И ХАРАКТЕРИСТИКИ ПРЕДСТАВЛЕНЫ НА ТАК НАЗЫВАЕМЫХ ПЛАШКАХ, ВЫГЛЯДИТ ЭТО ПРИМЕРНО ТАК.



ЭММА

Очаровательная блондинка, проживала в доме напротив. Она плохо отзывалась о погибшем. По словам соседей, у Эммы с ним некогда был роман.



**СТАНЦИЯ
«СЕВЕРНЫЙ ЛЕД»**

Главная база экспедиции. Здесь хранятся основные припасы и оборудование.



**ПАЛАТОЧНЫЙ
ЛАГЕРЬ**

Место, где расположились участники экспедиции. Именно здесь нашли тело.



**ЛЕДЯНОЙ
КАНЬОН**

Опасное место с глубокими трещинами во льду, где часто проводились геологические исследования.

Внимательно прочитав все, что относится к преступлению, начинайте раскрывать его. Не исключено, что вы догадаетесь, в чем дело, уже в самом начале. А возможно, нужно будет посидеть и поразмышлять.

ДЛЯ ТОГО ЧТОБЫ ДУМАЛОСЬ ЛУЧШЕ, В КОНЦЕ КАЖДОГО ДЕЛА РАСПОЛАГАЕТСЯ ТАК НАЗЫВАЕМАЯ СЕТКА, В КОТОРОЙ ПО ГОРИЗОНТАЛИ И ПО ВЕРТИКАЛИ РАЗМЕЩЕНЫ ЗНАЧКИ, СИМВОЛИЗИРУЮЩИЕ УЧАСТНИКОВ ПРОИСШЕСТВИЯ, ЛОКАЦИИ, РАЗЛИЧНЫЕ ПРЕДМЕТЫ. НАПРИМЕР, ТАКИЕ:

ПОДОЗРЕВАЕМЫЕ



--	--	--

• ПРЕДИСЛОВИЕ. КАК ПОЛЬЗОВАТЬСЯ КНИГОЙ •

ПОДОЗРЕВАЕМЫЕ

BOSS



ЛОКАЦИИ



ПОДОЗРЕВАЕМЫЕ

ЛОКАЦИИ



ЖЕРТВА УЛИКА ОРУДИЕ



ЛОКАЦИИ

• ПРЕДИСЛОВИЕ. КАК ПОЛЬЗОВАТЬСЯ КНИГОЙ •

Мы не даем вам четких инструкций, как работать с этой сеткой. Делайте так, как вам удобнее. В ней вы можете писать и рисовать что вам заблагорассудится. Например, соединять стрелочками или пунктирами связанные, как вам кажется, личности и явления, отмечать, в какое время что произошло... Одним словом, эти сетки — чисто рабочий инструмент. Отдельные умозаключения и выводы можно записать на специальных линеечках.

Все задачи распределены по уровню сложности — от самых простых до сложных. Не спешите сразу раскрывать сложные дела — гораздо проще продвигаться от тех, что предназначены для начинающих сыщиков, к более затейливым.

Если вы не уверены в своем ответе, загляните в конец книги, там представлены все разгадки (заключения следствия). Но все же лучше не злоупотреблять подглядыванием. Учтите, что для правильного ответа далеко не всегда нужно выстраивать сложные логические цепочки или, как говорил Шерлок Холмс, применять метод дедукции. Иногда достаточно внимательно прочитать условие задачи или, например, раздел «Улики и доказательства» — там вполне могут быть мелкие детали, в которых содержится ключ к разгадке преступления.

Успешных вам логических упражнении и удачных раскрытий дел!



**ДЛЯ НАЧИНАЮЩИХ
СЫЩИКОВ**



КТО УКРАЛ ЦЕННУЮ Икону?

1 июля Василий, детектив-любитель, приехал в небольшую деревню навестить свою двоюродную бабушку Анфису Петровну. Однако визит был омрачен происшествием: у соседа бабушки, деда Максима, похитили старинную икону, которая передавалась в его семье из поколения в поколение. Икона исчезла из дома утром, когда дед Максим ушел за грибами в лес. Узнав о произошедшем, Василий решил выяснить, кто мог совершить кражу.

ПОДОЗРЕВАЕМЫЕ



СТЕПАН РЫЖОВ

Бывший сиделец, который недавно вернулся в деревню и живет через три дома от деда Максима. Его репутация оставляет желать лучшего. Степан утверждает, что весь день был на рыбалке. В подтверждение своих слов он указал на рыбу, развешанную на веревках для вяления.



МАРИЯ ИГНАТОВА

Дачница, которая снимает дом в деревне. Кто-то говорит, что она художница, кто-то — что блогер. У нее часто бывают гости, которые шумно себя ведут и слоняются по деревне. Мария заявила, что в день кражи она уезжала в город по делам. Ее никто не видел весь день.

• КТО УКРАЛ ЦЕННУЮ ИКОНУ? •



ИВАН КУЗНЕЦОВ

Студент, приехавший в деревню погостить у бабушки Анны Петровны. Иван сказал, что весь день помогал Анне Петровне с грядками: они сажали огурцы рядом с патиссонами на освободившемся месте в огороде.

ЛОКАЦИИ



**ДОМ
ДЕДА МАКСИМА**

Деревянный дом, в котором находилась икона, расположен практически в центре села. Тот, кто забрался в него, должен был действовать быстро и незаметно.



**ДОМА СОСЕДЕЙ-
ПОДОЗРЕВАЕМЫХ**

Все находятся в непосредственной близости от дома потерпевшего.



ВОПРОС ДЛЯ РАЗГАДЫВАНИЯ

- Кто украл ценную икону?

УЛИКИ И ДОКАЗАТЕЛЬСТВА

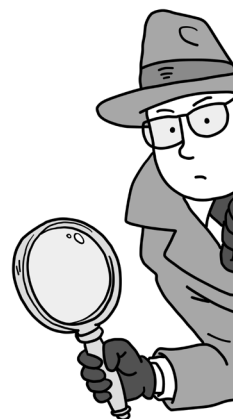
- В доме деда Максима не было следов взлома. Данный факт указывает на то, что вор мог быть кем-то из местных, знающим, как попасть внутрь.
- Рыба на веревках у Степана выглядела свежей, то есть его слова о том, что он недавно был на рыбалке, подтверждаются. Но репутация Степана работает против него.
- Машина Марии действительно выезжала из деревни, но никто не может подтвердить, была ли она в городе или оставила машину где-то неподалеку и вернулась.
- Студент Иван на самом деле весь день крутился во дворе и огороде у своей бабушки, но что именно он там делал, известно только с его слов.

СХЕМА ДЛЯ ЗАПОЛНЕНИЯ И ОБДУМЫВАНИЯ

ПОДОЗРЕВАЕМЫЕ

ЛОКАЦИИ



«ХУДОЖЕСТВЕННОЕ» ОГРАБЛЕНИЕ

В студенческом общежитии второй месяц подряд было неспокойно. Кто-то взламывал хлипкие замки на дверях, проникал в комнаты и вытаскивал из шкафов все более или менее ценное. В этот раз неизвестный ограбил студента-художника Виктора Новгородцева. Мало того, что он забрал из шкафа планшет, так еще и разбил две баночки с водостойкой краской, измазав половину вещей. Ограбление произошло во время первой пары; ректор вызвал к себе всех студентов, кто на первой паре по той или иной причине покидал аудитории.

ПОДОЗРЕВАЕМЫЕ



**МАРИНА
СИДОРОВА**

Девушка, любящая экстрим. Рассказывают, что ее несколько раз ловили в магазинах, где она воровала разную мелочь из «спортивного интереса».



ИГОРЬ ВЯТКИН

Студент второго курса. Испытывает личную неприязнь к Виктору Новгородцеву, не отличается большим умом и вполне мог совершить кражу просто из желания напакостить.



**АЛЕКСАНДР
ИВАНОВ**

Замкнутый и нелюдимый студент. Считает себя непризнанным художником, не раз заявлял, что у Виктора Новгородцева нет таланта.



АННА СВИРИДОВА

Студентка первого курса. Говорят, была тайно влюблена в Виктора Новгородцева и мечтала обратить на себя его внимание.



ВОПРОС ДЛЯ РАЗГАДЫВАНИЯ

- Кто похитил планшет?

УЛИКИ И ДОКАЗАТЕЛЬСТВА

- Анну Свиридову во время первой пары видели возле комнаты Виктора Новгородцева. Она то ли стучала в дверь, то ли пыталась открыть ее.
- Марина Сидорова утверждает, что, если ее и ловили на краже несколько раз, это ничего не значит и она давно перестала заниматься подобными делами. И вообще, воровать из комнаты с такими слабыми замками совершенно неинтересно.
- Александр Иванов прибежал в кабинет ректора в куртке и перчатках и сказал, что на первой паре его вообще не было: он проспал и как раз шел в университет.
- Игорь Вяткин ничего не сказал, кроме фразы «А вы докажите, что это я, и вообще, это не я».

