



100 ИДЕЙ ДЛЯ ВАШЕЙ ДАЧИ

- Конструктивные особенности и материалы
- Современные и традиционные строительные материалы
- Крепеж строительных конструкций
- Самый популярный способ увеличить площадь дома в 2 раза
- Опознание мансарды
- Утепление мансарды – долговечное тепло дома
- Мансардные окна и двери

В. Г. Страшнов, О. В. Страшнова

Ольга Викторовна Страшнова
Виктор Григорьевич Страшнов
Мансарды
Серия «Строю сам»

Издательский текст
http://www.litres.ru/pages/biblio_book/?art=7002411
Мансарды: АСТ: Кладезь; М.; 2014
ISBN 978-5-17-083638-3

Аннотация

При строительстве индивидуальных жилых домов, дач, коттеджей использование чердачных пространств для размещения жилых помещений стало своеобразным правилом, благодаря которому меняется облик дома. Его архитектура приобретает новые черты. Экономисты подсчитали, что надстройки и мансарды в один-два этажа позволяют сэкономить до 25 % средств и существенно увеличить жилую площадь.

Содержание

Мансарда – дополнительная площадь жилого дома	5
Мансарда: конструктивные особенности и интерьер	18
Конец ознакомительного фрагмента.	30

Виктор Страшнов, Ольга Страшнова

Мансарды

© В.Г. Страшнов, О.В. Страшнова

© ООО «Издательство АСТ»

Все права защищены. Никакая часть электронной версии этой книги не может быть воспроизведена в какой бы то ни было форме и какими бы то ни было средствами, включая размещение в сети Интернет и в корпоративных сетях, для частного и публичного использования без письменного разрешения владельца авторских прав.

© Электронная версия книги подготовлена компанией ЛитРес (www.litres.ru)

Мансарда – дополнительная площадь жилого дома

Многие, кто побывал в европейских городах, в частности, в Париже, особенно в его центре, мог видеть целые кварталы зданий с островерхими крышами, в которых прорезаны окна. Именно в этих верхних этажах, которые носят название мансард, еще в XIX веке ютились эмигранты и люди романтических профессий: художники и поэты.

Действительно, видеть крыши старого Парижа через окна своего жилища, зрелище необычное и запоминающееся. Недаром какое-то время жилье под крышей было частицей парижского колорита, которое позднее затронуло столицы других государств Европы, включая Россию.

Возникает вопрос: когда и кто был создателем необычного использования помещений чердака под жилье?

Как свидетельствует история архитектуры мансарда получила свое название по имени французского архитектора Франсуа Мансара. Именно с его легкой руки и порой при непосредственном участии были сделаны первые шаги по реконструкции высоких чердаков с крутыми крышами для проживания различных слоев населения.

Наиболее подходящими оказались ранее построенные «островерхие» дома готического стиля. В них появилась возможность при незначительных затратах и в довольно короткие сроки создать сносные условия для размещения жилых комнат.

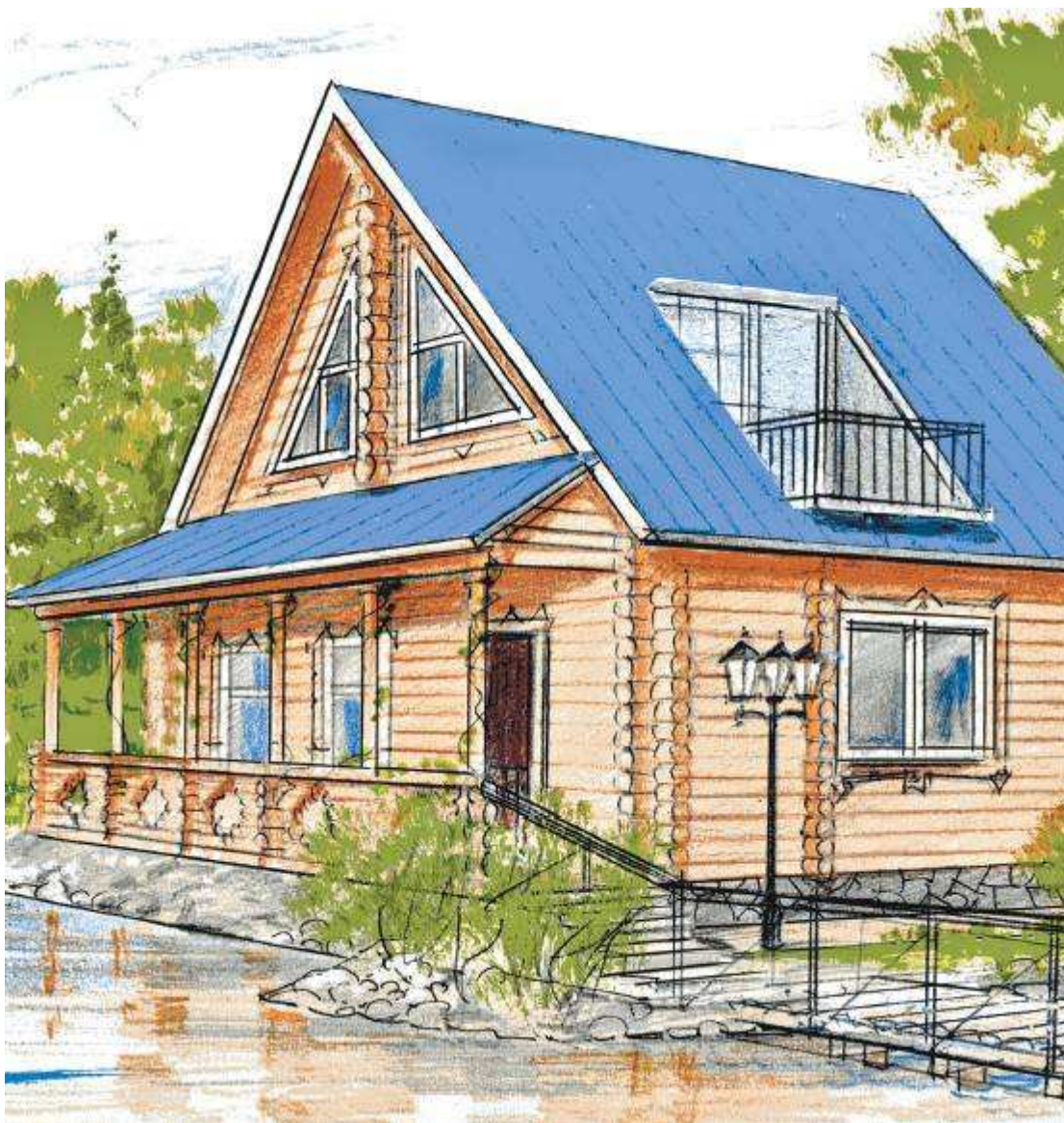
Впоследствии удачный опыт французского зодчего получил широкое распространение не только при реконструкции старого, но и при строительстве нового жилья.

Новым «дыханием» при создании мансард стали 40-е годы XX столетия, когда датский инженер В. Расмуссен разработал и применил новую конструкцию окна, приспособленную для мансардных помещений. Именно это позволило решить главную проблему создания комфорта: оптимальное освещение и вентиляцию.

Согласно СНиП 2.08.01–89 «Мансарда» – это этаж в чердачном пространстве, фасад которого полностью или частично образован поверхностью (поверхностями) наклонной или ломаной крыши.

В последние десятилетия потребность в возведении недорогого и экономичного жилья возникла и в нашей стране. Нехватка жилых и офисных помещений в городах заставила городские власти по-другому взглянуть на этот вид недорогой площади, для создания которой не требуется больших финансовых средств. Подобная проблема заставила хозяев загородных домов переоборудовать чердаки в комфортные жилые помещения, без затраты больших средств. Экономисты подсчитали, что надстройки и мансарды в один – два этажа позволят сэкономить до 25 % средств и увеличить жилую площадь уже существующей застройки до 6 %. Известно, что плоские крыши на бетонных домах постоянно требуют ремонта. Чтобы сократить эти расходы, целесообразно построить на них крыши с наклонными скатами и, оборудовав их мансардными окнами, получить комфортные помещения под офисы, квартиры или мастерские. Более того, реконструированное здание обретает лучший внешний облик, а о капиталовложениях и говорить не приходится: стоимость аренды с лихвой покрывает все расходы и в довольно непродолжительные сроки.

Поэтому при строительстве индивидуальных жилых домов, коттеджей использование чердачных пространств для размещения жилых помещений стало своеобразным правилом, благодаря которому меняется облик дома. Его архитектура приобретает новые черты, создается новый силуэт жилища.



Мансарда в деревянном доме

В зависимости от размеров дома и крутизны крыши на чердаке можно оборудовать одну или несколько комнат, в которых могут находиться спальня, мастерские, либо комната для занятий, кабинет, помещение отдыха и т. д.

Как показывает практика строительства малоэтажных гражданских зданий, существует несколько видов скатных крыш, под которыми можно размещать мансардные помещения с различной планировкой. Одна из них – традиционная, одно– или двускатная. Такие крыши наиболее популярны в строительстве. Их форма позволяет планировать в мансарде не только жилые помещения, но и другие комнаты хозяйственного назначения.

Не менее интересны шатровые конструкции крыш, состоящие из четырех одинаковых скатов или вальмовые, у которых боковые скаты имеют трапецевидную форму, а торцевые – треугольную.

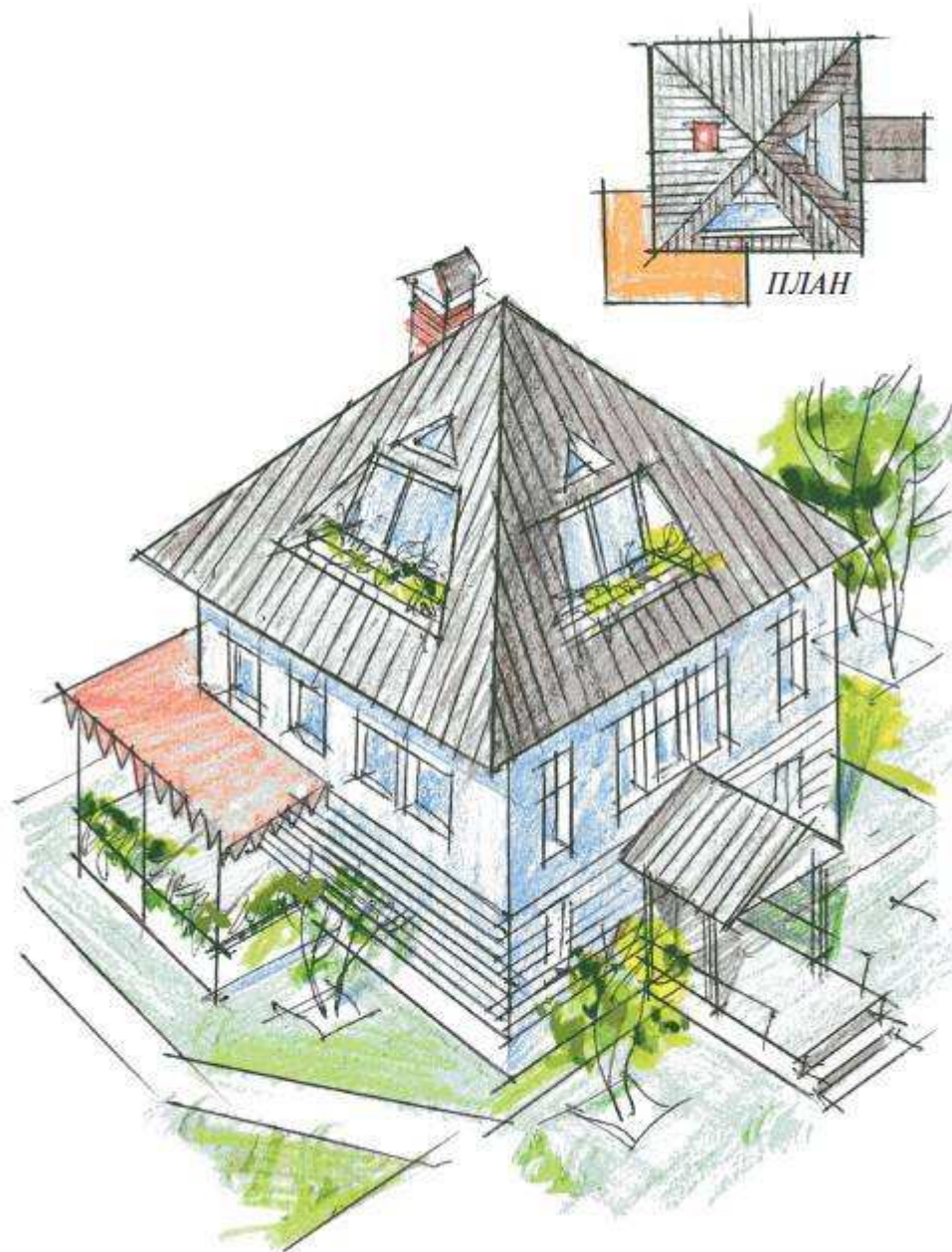
Односкатные крыши наименее просты в изготовлении. Причем стены с трех сторон мансарды дома являются продолжением стен первого этажа. Естественное освещение поме-

щений для такого варианта крыши состоит из тех же окон или подобных, которые используются на первом этаже.

Вальмовая или шатровая конструкция крыши достаточно сложна в строительстве и потребует значительных финансовых затрат. Они устраиваются в тех регионах, где требуется дополнительная защита дома от сильных ветров.



Гостиная в мансарде с камином. Двускатная кровля

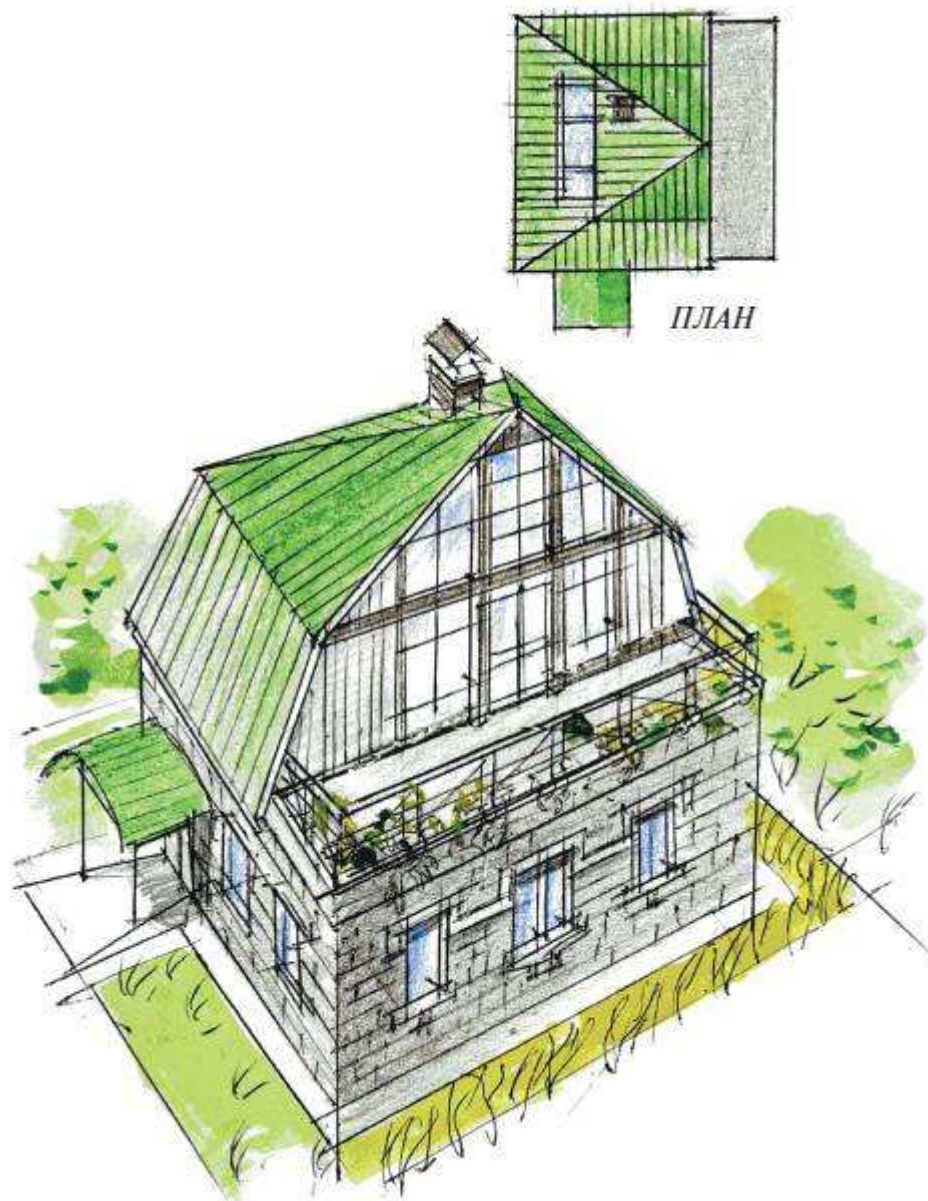


Мансарда с шатровой конструкцией крыши

Для перекрытий мансарды используются наклонные несущие балки (односкатная кровля) и наклонные стропила (двускатные, шатровые, вальмовые крыши). Устройство мансардной крыши имеет свои особенности, которые связаны с тем, что кровля мансарды подвергается различным воздействиям. Со внутренней стороны помещения теплый влажный воздух поднимается вверх в виде конденсата и выпадает на внутреннюю поверхность крыши. Для защиты кровли от негативных воздействий конденсата необходимы защитные меры: теплоизоляция, гидроизоляция и пароизоляция. Одна из важных мер – вентиляция, которая устраивается между верхней стороной утеплителя и нижней стороной кровли. Это способствует проветриванию и удалению влажного теплого воздуха из теплоизоляции.

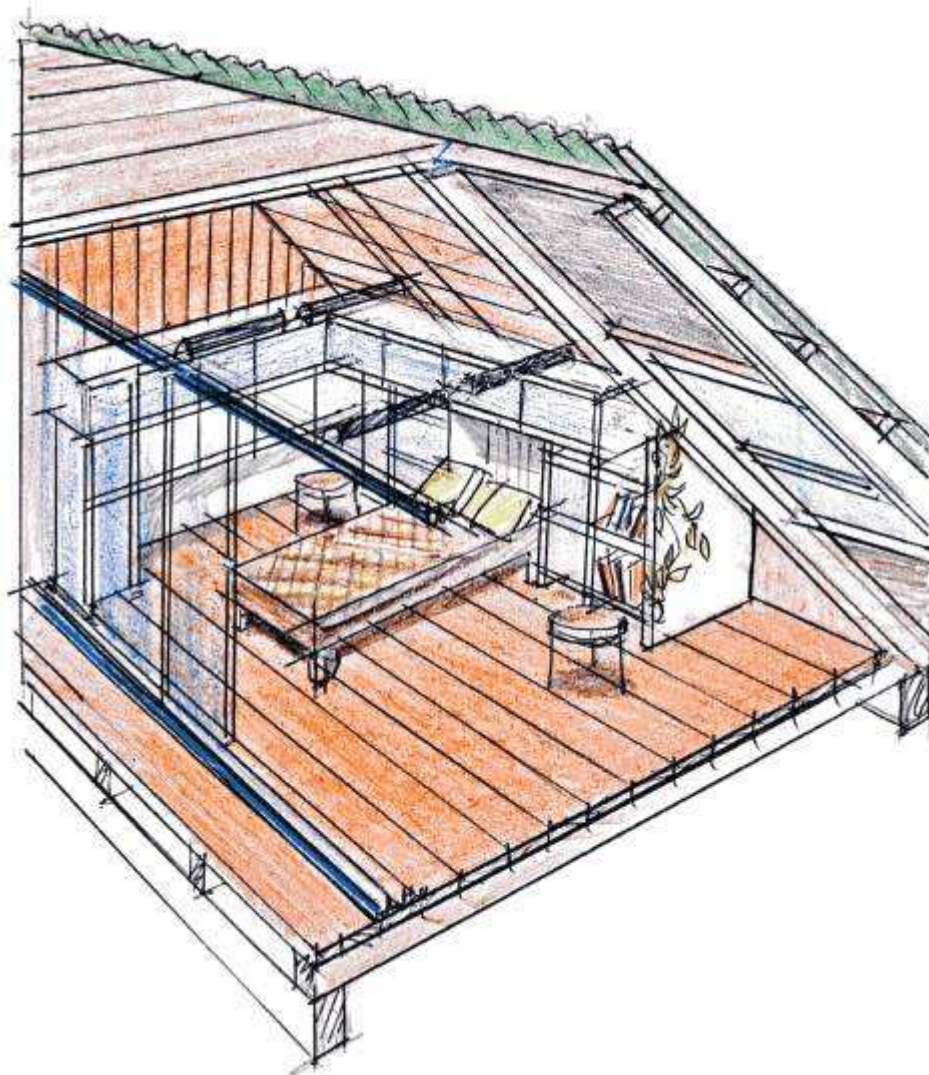


Мансарда с крестообразной крышей



Мансарда с ломаной крышей

При возведении нового жилого дома создание благоустроенной мансарды не представляет трудностей. Работы выполняются в едином ансамбле с оформлением всего дома, т. е. помещение чердака соответствующим образом оборудуется и отделывается. Отделочные материалы, как правило, используются те же, что и для оборудования жилых и подсобных помещений первого этажа. Не исключаются варианты отделки, когда мансардный этаж может отличаться от первого не только цветовой отделкой, но и фактурой отделочных материалов.

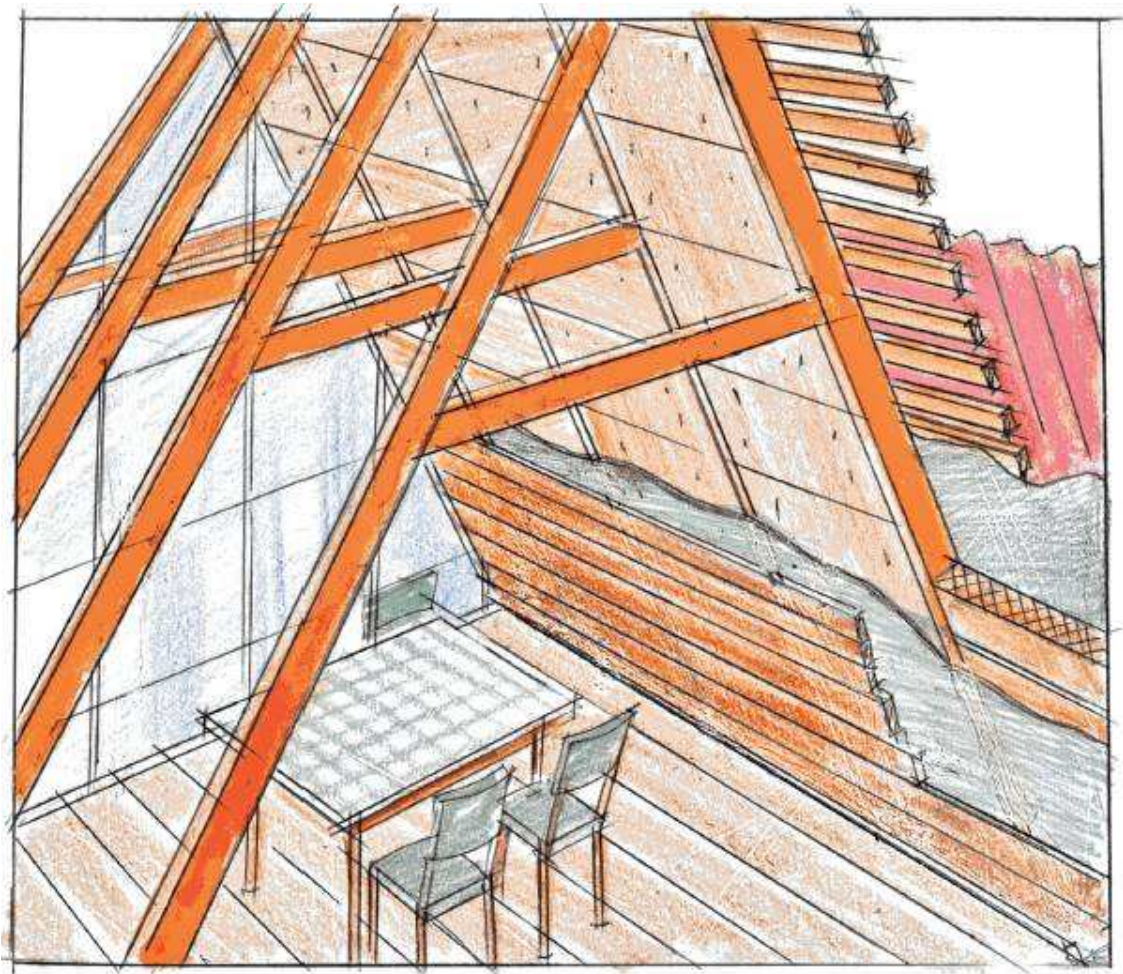


Мансарда-спальная комната. Отопление ИФ-обогревателями

Вызывает затруднения строительство мансарды в уже эксплуатируемом доме, когда нужно переделывать крышу заново. Ограниченное пространство чердака, которое регламентировано наклоном и конструкцией перекрытий крыши, обуславливает подбор мебели и оборудования в соответствии с определенными требованиями. К ним относятся компактность, универсальность, простота конструктивного решения и, главное, удобство пользования. Наличие различных ниш и наклон плоскостей потолка и стен позволяют применять подвесные или встроенные кровати, двухъярусные детские кровати, специальные конструкции выдвижных шкафов, секретеров, верстаков с подъемной крышкой и т. д.

Учитывая форму наклонных стен мансардного этажа, спальные места, впрочем как и остальную мебель, желательно расставить у продольных стен, имеющих высоту от пола до наклонной части потолка 1,8–1,9 м.

Подходить вплотную к таким стенам неудобно из-за начинающейся части наклонного потолка, и поэтому площадь пола вдоль этих стен используют в основном для кресел и кроватей.



Конструкции интерьера мансарды. Торцевая стена выполнена из прозрачного бетона