

УДК 75.023.22 (075.4)
ББК 85.14я 7
П49

Все права защищены.

Любое использование материалов данной книги, полностью или частично, без разрешения правообладателя запрещается

Watercolour Tips & Techniques, based on the following books published by Search Press:
Starting to Paint by Arnold Lowrey, 2003
From Sketch to Painting by Wendy Jelbert, 2003
Perspective, Depth & Distance by Geoff Kersey, 2004
Painting Mood & Atmosphere by Barry Herniman, 2004

Печатается с разрешения издательства Search Press
Limited All rights reserved First published in Great Britain,
2011 by Search Press Limited Wellwood North Farm Road Tunbridge Wells Kent TN2 3DR

П49 Полный курс рисования акварелью / Арнольд Лоури, Венди Желберт, Джефф Кирси, Барри Херниман ; пер. с англ. Л.И. Степановой. — Москва : Издательство АСТ, 2023. — 256 с.: ил. — (Школа рисунка).

ISBN 978-5-17-156552-7 (рус.)
ISBN 978-1-84448-662-5 (англ.)

Акварельные краски — одни из самых любимых и увлекательных материалов для живописца, позволяющих создавать эффект воздушности, прозрачности и тонких переливов цвета и света. Авторы этого самоучителя — известные художники поделятся с вами своими секретами и покажут, как изображать на бумаге самые разные сюжеты, от панорамных пейзажей до эффектных морских видов и восхода в лесу. Уроки с подробными пошаговыми иллюстрациями помогут новичкам обучиться рисованию акварельными красками, а профессионалам — проверить себя и найти новые идеи для рисования.

УДК 75.023.22 (075.4)
ББК 85.14я 7



Издание для досуга
Серия «Школа рисунка»

Арнольд Лоури, Венди Желберт, Джефф Кирси, Барри Херниман

АКВАРЕЛЬ

Перевод с английского Л. Степановой

Заведующая редакцией *Юлия Данник*, руководитель направления *Анастасия Чудова*, ответственный редактор *Дарья Островская*
дизайн обложки *Дмитрий Агапонов*, технический редактор *Мариетта Караматозян*, корректоры *Алена Воробьева*, *Алина Горковлюк*
компьютерная верстка *Анны Грених*

Общероссийский классификатор продукции ОК-034–2014 (КПЕС 2008): 58.11.1 — книги, брошюры печатные

Подписано в печать 03.07.2023. Формат 60x84/8. Усл. печ. л. 29,76.
Печать офсетная. Бумага офсетная. Гарнитура OfficinaSansITC
Тираж экз. Заказ №

Произведено в Российской Федерации
Изготовлено в 2023 году
Изготовитель: ООО «Издательство АСТ»
129085, РФ, г. Москва, Звёздный бульвар, д. 21, стр. 1, ком. 705, пом. 1, 7 этаж
Наш электронный адрес: www.ast.ru
E-mail: ask@ast.ru

«Баспа Аста» деген ООО
129085, Мәскеу қ., Звёздный бульвары, 21-үй, 1-құрылыс, 705-бөлме, I жай, 7-қабат.
Біздің электрондық мекенжайымыз: www.ast.ru
Интернет-магазин: www.book24.kz
Интернет-дүкен: www.book24.kz

Импортер в Республику Казахстан ТОО «РДЦ-Алматы».
Қазақстан Республикасындағы импорттаушы «РДЦ-Алматы» ЖШС.
Дистрибьютор и представитель по приему претензий на продукцию в республике Казахстан: ТОО «РДЦ-Алматы»
Қазақстан Республикасында дистрибьютор және өнім бойынша арыз-талаптарды қабылдаушының өкілі
«РДЦ-Алматы» ЖШС, Алматы қ., Домбровский көш., 3«а», литер Б, офис 1.
Тел.: 8 (727) 2 51 59 89,90,91,92; Факс: 8 (727) 251 58 12, вн. 107; E-mail: RDC-Almaty@eksmo.kz
Өнімнің жарамдылық мерзімі шектелмеген. Өндірген мемлекет: Ресей

ISBN 978-5-17-156552-7 (рус.)
ISBN 978-1-84448-662-5 (англ.)

Text copyright© Arnold Lowrey, Wendy Jelbert, Geoff Kersey
and Barry Herniman 2007
All photographs, copyright© Search Press Ltd. 2007
Design copyright© Search Press Ltd. 2007
© Оформление. ООО «Издательство АСТ», 2023

СОДЕРЖАНИЕ

НАЧИНАЕМ РИСОВАТЬ	7	• Тон	118
• Введение	8	• Текстура	122
• Материалы	10	• Примечания о красках	125
• Бумага и другие материалы	12	• Французское окно со ставнями	130
• Смешивание красок	14	• Использование альбомов	142
• Начинаем рисовать	20	• Сельский двор	144
• Элементы картины	26	• Создание эскизов	156
• Деревья	28	• Фигуры людей	158
• Вода	30	• Тихая гавань	162
• Фигуры людей	32	• Сценки на побережье	172
• Здания	34	• Использование фотографий	174
• Дороги и реки	35	• Наперстянка	178
• Камни, холмы и горы	36	• Темы для рисунков	182
• Двухцветный пейзаж	38	• Время дня	184
• Полноцветный пейзаж	48		
• Водопад	58	ПЕРСПЕКТИВА, ГЛУБИНА	
• Морской пейзаж	68	И РАССТОЯНИЕ	190
• Здания и фигуры людей	78	• Введение	192
• Зимний пейзаж	88	• Бумага	194
		• Краски	195
ОТ НАБРОСКА К КАРТИНЕ	99	• Кисти	196
• Введение	100	• Другие материалы	197
• Материалы	102	• Рисование и создание эскизов	198
• Карандаши и ручки	105	• Использование цвета	200
• Краски и бумага	106	• Линейная перспектива	204
• Другие материалы	107	• Воздушная перспектива	208
• Начало работы	108	• Небо	210
• Использование материалов для набросков	110	• Холмферт	216
• Полезные эскизы	112	• Снежный пейзаж	228
• Умение изобразить детали	114	• Гленко	238
• Как делать наброски	116	• Лодки у причала	248

От издателя

Все пошаговые фотографии в этой книге были выполнены Арнольдом Лоури, Венди Желберт, Джеффом Кирси и Барри Херниманом для того, чтобы показать, как рисовать акварелью. Шаблоны не использовались.

В книге есть упоминание кистей из волосков соболя и других животных. Издатели рекомендуют по мере возможности использовать синтетические материалы в качестве заменителей продуктов животного происхождения. Сейчас существует большой ассортимент кистей из искусственного волокна, и они являются вполне удовлетворительной заменой кистей, изготовленных из натуральных волокон.



НАЧИНАЕМ РИСОВАТЬ

Арнольд Лоури

В этом разделе вы многое узнаете о материалах, приемах, о выборе цвета, о том, как окрашивать небо, деревья, воду, и многое другое. Шесть подробных пошаговых уроков продемонстрируют вам, как начать создавать картины с помощью акварели.

ВВЕДЕНИЕ

Итак, вы хотите заняться живописью! И выбрали акварель. Ну что ж, вы выбрали не самый простой материал, но это краски, способные максимально передать свет и сияние и требующие минимальных затрат времени. У акварели есть и другие преимущества — для нее не требуется громоздкого оборудования, как для других материалов, она не слишком пачкается и не пахнет.

Если вы уже определились с выбором, давайте рассмотрим возможности добиться успеха при работе с этим прекрасным материалом. Существует множество приемов живописи акварелью, и в этой книге я покажу вам некоторые из тех, которые применяю я сам.

Чаще всего мне задают следующие вопросы: «Что мне для этого нужно?», «Что мне нарисовать?» и «Как это делается?». Я надеюсь ответить на эти вопросы, показав вам шаг за шагом выполнение нескольких уроков, где помимо прочего вы получите полезные советы и познакомитесь с приемами, которые — я надеюсь — помогут вам создать прекрасные акварели. Эти советы и приемы — результат многолетнего опыта, и все они очень пригодились, когда я совершенствовался в этом мастерстве. Эх, если бы кто-то показал или подсказал мне что-то подобное, когда я только начинал свой долгий путь к мастерству!

Самое главное, помимо определения количества воды, которое следует использовать при работе, выбора оттенка цвета и смешивания красок, — постарайтесь заполнить свои картины интересными формами. На мой взгляд, правильно выбранные формы — основа прекрасных картин, так что вы найдете много полезных рекомендаций на эту тему.

Я получил инженерное образование, и меня всегда учили, что нужно стараться понять, как все работает. Это хороший совет, и я надеюсь, что мои рекомендации и методы позволят вам постепенно понять механику успеха.

Существует четыре самых главных подхода к познанию всего сущего — философия, теология, наука и искусство. Вы собираетесь примкнуть к тем, кто посвятил себя искусству, — это бесконечное путешествие. Не все столь легко, но если бы это было просто, никто не хотел бы этим заниматься! Итак, берите кисти и начнем!

ЛОДКИ НА ЗАКАТЕ

Размер: 635 x 495 мм

Небо на этой эффектной картине было окрашено сырым по сырому. Первыми были нанесены насыщенный кадмий желтый и кадмий красный, а затем кобальт синий, ультрамарин синий и смеси ультрамарина синего и кадмия красного. Земля была окрашена почти сухой кистью смесью ультрамарина синего и кадмия красного. Море было окрашено теми же красками, которые были использованы при изображении неба. И, наконец, смесью ультрамарина синего и кадмия красного были нарисованы лодки и их отражения.





МАТЕРИАЛЫ

Магазины для художников похожи на пещеры Аладдина — там вы увидите множество типов красок, бумаги, кистей и т. д. Новичок наверняка будет ошеломлен увиденным. Еще сложнее то, что у разных производителей один и тот же продукт имеет разное название. Например, холодный синий цвет может называться Винзорским синим, насыщенный синим, голубым ФЦ и даже «синим Джо». Вам будет трудно в этом разобраться, поэтому здесь я приведу несколько советов по выбору материалов и оборудования.

КРАСКИ

Акварельные краски бывают профессиональные и ученические. Я рекомендую вам начать с ученических красок, а затем, позднее, перейти на более дорогие профессиональные. Оба вида продаются в кюветах и в тубах. Краски в тубах позволяют добиться эффектов, которые крайне сложно создать при помощи сухих красок в кюветах. Тем не менее кюветы с краской имеют то преимущество, что они портативны и более удобны в использовании. Не поддавайтесь искушению купить более дешевые краски неизвестных производителей, так как подобное приобретение может оказаться не столь выгодным, как вам казалось!

Как правило, я использую краски в тубах профессионального качества, но нередко для получения земляных оттенков я беру ученические краски (см. с. 14, где я описываю мою цветовую палитру).

КИСТИ

Существует огромное разнообразие кистей, предназначенных для акварелистов. У вас может возникнуть соблазн купить множество кистей, каждая для своего конкретного применения. Вы можете обойтись всего несколькими кистями, так как каждая кисть может выполнять различные функции. Кто-то однажды сказал: «Нужно жениться на своих кистях — знать, что они могут и чего не могут делать!»

Кисти из собольего волоса (колонковые) удерживают большое количество воды, а также отдают ее с контроли-



руемой скоростью. Они очень долговечны, но и стоят довольно дорого.

Синтетические кисти намного дешевле колонковых. Они очень износостойкие, но не позволят вам так же легко управлять количеством отдаваемой бумаге воды.

Кисти из смеси синтетических и соболиных волос — разумный компромисс. Они не слишком дороги и при этом хорошо удерживают и отдают краску.

Другой вариант кистей из натурального волоса — кисти из волосков пони и козы, которые полезны для нанесения краски на большие пространства. Беличьи кисти (самые мягкие из всех) прекрасно подходят для лессировки.

Щетинные кисти обычно используются для работы с масляными красками, они хороши для удаления ошибочно нанесенной краски и смягчения границ. Они также удерживают большое количество пигмента с небольшим количеством воды и позволяют выполнять яркие мазки густой краской.

Я использую плоскую кисть из смеси соболиных и нейлоновых волокон шириной 25 мм, нейлоновую плоскую кисть шириной 13 мм, круглую колонковую кисть № 8 и кисть с длинным ворсом № 3 из смеси соболиных и нейлоновых волосков. Я также использую щетинную кисть шириной 25 мм для разбрызгивания краски.



ПАЛИТРЫ

Существует огромное разнообразие палитр, от большой студийной до небольших портативных, на некоторых имеются пустые емкости для заполнения красками из туб, а в другие можно поместить кюветы с красками.

Помимо места для красок, акварельные палитры должны иметь зону для смешивания красок с четко регулируемым количеством воды, а также несколько емкостей для смешивания растворенных красок. Одна из проблем, связанных с применением красок из туб, заключается в том, что неиспользованная краска засыхает. У некоторых палитр имеется крышка, которая в сочетании с влажной губкой помогает сохранить неиспользованные краски влажными.

Я использую две палитры. На моей студийной палитре, которую я придумал и сделал сам, есть открытые с одного конца емкости для краски, слегка наклонная плоская зона для смешивания красок, пара емкостей для сильно растворенных красок и крышка, которую я подкладываю под палитру во время работы, чтобы на нее стекала лишняя вода. Когда палитра не используется, я закрываю область смешивания влажной губкой, а затем всю палитру — крышкой, чтобы краски оставались влажными. Другая моя палитра небольшого размера выполнена из эмалированной латуни. Эта портативная палитра приспособлена для работы с красками из туб, ее очень удобно использовать вне дома.



БУМАГА И ДРУГИЕ МАТЕРИАЛЫ

Для рисования нужно использовать правильную акварельную бумагу. Не пытайтесь сэкономить и рисовать, скажем, на офисной бумаге для принтеров — вы никогда не получите достойный результат. Акварельная бумага делается из хлопка или из древесной целлюлозы, она также бывает разной толщины (или массы), фактуры и размера. Вам необходима бумага, которая сможет удерживать пигменты красок на своей поверхности.

На хлопковой бумаге получаются великолепные цветные мазки, потому что этот материал отлично впитывает краску. Бумага из древесной целлюлозы дешевле, но, на мой взгляд, она сильнее впитывает воду, чем хлопковая. Тем не менее я полагаю, что начинающим лучше использовать бумагу из целлюлозы, с которой вы легко можете стереть свои ошибочные мазки. Помните — человек, который никогда не ошибался, никогда ничего не делал! Итак, поначалу набирайтесь опыта, рисуя на бумаге из целлюлозы, и лишь потом переходите на хлопковую. В конечном итоге вы сами выберете тип бумаги, который вам больше нравится.

РАЗМЕР ЛИСТА

Размеры листа бумаги измеряются в метрических единицах. В продаже есть бумага размерами А1, А2, А3, или 50x70 см, 56x76 см, 50x65 см. Можно также сразу купить рулон акварельной бумаги длиной 10 м. Естественно, эти размеры используются редко, только для особых работ.

Вы также можете купить листы бумаги меньшего размера, которые обычно продаются объединенными в блоки или альбомы. Последние состоят из нескольких листов бумаги, склеенных по краю, которые образуют твердый корешок. Такой альбом идеально подходит для рисования, а небольшой просвет между проклеенными листами позволяет легко отделять листы от альбома с помощью ножа для бумаги. Итак, вы можете либо купить большие листы и разрезать их на куски того размера, который вам нужен, либо купить альбом или пачку акварельной бумаги.

ПЛОТНОСТЬ БУМАГИ

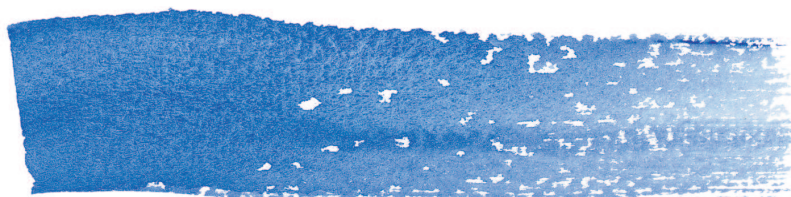
Плотность бумаги измеряется в граммах на квадратный метр (gsm), но порой плотность указывается в фунтах (lb). Если вы купите более плотную бумагу, меньше вероятность того, что она покоробится при намочении, к тому же она будет удерживать больше воды. Для начала стоит покупать бумагу плотностью 300 г/м².

ТЕКСТУРА ПОВЕРХНОСТИ

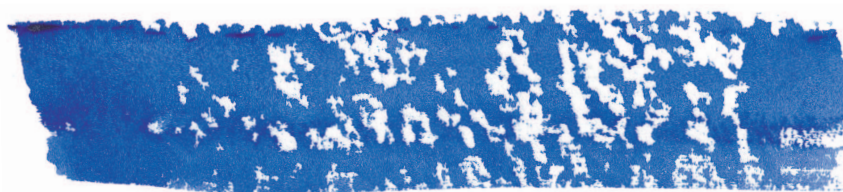
Существует три основных типа текстуры поверхности: бумага горячего прессования (HP), она имеет гладкую поверхность; бумага холодного прессования (NOT, то есть НЕ горячего прессования), ее поверхность средняя по шероховатости между HP и грубой бумагой, название которой говорит само за себя. Ниже приведены примеры всех трех типов поверхности, на каждом нанесен одинаковый мазок кисти.



Бумага горячего прессования (HP)



Бумага холодного прессования (NOT)



Грубая бумага

ВСПОМОГАТЕЛЬНЫЕ МАТЕРИАЛЫ

Отдельные листы акварельной бумаги нужно как-то удерживать на месте во время работы. Для этого сгодится любая твердая поверхность, но я использую кусок покрытого пластиком оргалита и прижимаю лист по углам пружинными зажимами.

МОЛЬБЕРТЫ

При работе акварелью следует располагать лист бумаги под некоторым наклоном, чтобы вода стекала вниз, поскольку на ровно лежащем листе могут образовываться лужицы. Если вы рисуете в помещении, подложите что-то под ножки стола, чтобы наклонить опору для бумаги, скажем, на 30°. При работе на открытом воздухе, особенно при рисовании на больших листах бумаги, важное значение приобретает мольберт. Их выбор в продаже достаточно велик, от небольшого настольного мольберта до большой отдельно стоящей конструкции. Вы также можете купить этюдник, у которого есть ящик для хранения художественных материалов и бумаги — это прочные конструкции, которые в собранном виде могут быть довольно тяжелыми!

Новичку я бы посоветовал приобрести алюминиевый или стальной телескопический мольберт — он недорогой, надежный, относительно легкий и простой в сборке. Некоторые деревянные мольберты неудобны в сборке и, если намокнут, древесина может разбухнуть, и тогда с ними вообще трудно справиться.

ДРУГИЕ МАТЕРИАЛЫ

Я использую мягкие **4В карандаши** и **графитовые палочки** для выполнения набросков и рисования контуров композиции на акварельной бумаге.

Очень пластичный **ластик-клячка** полезен для удаления нежелательных отметок на акварельной бумаге; он очень мягкий, хорошо поглощает графит и не повреждает бумагу.

Чрезвычайно полезны **канцелярские ножи**. Используйте положенные плоско на бумагу лезвия для соскабливания краски с влажной бумаги, а кончиком лезвия можно поцарапать по сухой краске.

Бумажное полотенце идеально подходит для удаления краски, сушки кистей и устранения влаги. Удалять часть краски с бумаги можно также с помощью небольших кусочков губки.

Рулон **клеякой ленты** всегда пригодится, но я стараюсь использовать ее ограниченно, лишь для создания резких прямых горизонтальных линий.

Белила — не настоящая акварель, но это очень непрозрачная белая краска (обычно гуашь), которая идеально подходит для изображения дыма, снегопада и водяной пыли. Ее также можно смешивать с акварельными красками, чтобы получать непрозрачные тона.

Кисть из щетины (флейц) используют для разбрызгивания крошечных капелек краски, изображающих брызги или снег.

Фен и пульверизатор являются дополнением к вашему набору инструментов и материалов.



СМЕШИВАНИЕ КРАСОК

В этой главе я расскажу о своей палитре красок, о том, как я смешиваю краски, о разнообразных мазках, а также о других приемах, которые использую в своей работе.

МОЯ ПАЛИТРА КРАСОК

У меня всегда на палитре имеются двенадцать красок, представленных на этой странице, — по две краски для каждого основного цвета (красный, желтый и синий), три земляных цвета и три особые краски (еще один вариант желтого цвета, синий и зеленый). Этот список красок я выработывал на протяжении многих лет. Иногда я оставлял эту палитру неизменной, в других случаях я заменял некоторые краски или добавлял новые цвета.

СМЕШИВАНИЕ ЦВЕТОВ

Важно понять основы смешивания красок, или вы никогда не сможете добиться красивых оттенков на своих картинах. В детстве нам показывали, как смешивать красный, желтый и синий (основные цвета), чтобы получить оранжевый, зеленый и фиолетовый (вторичные цвета). Красивые, чистые вторичные цвета могут быть созданы только путем смешивания двух основных цветов, однако, к сожалению, не существует идеальных первичных цветов. Холодные красные краски, такие как перманентная розовая и краплак красный, имеют синеватый оттенок, тогда как теплые кадмий алый и кадмий красный имеют желтоватый оттенок. Аналогично желтые краски могут иметь красноватый или синеватый оттенок, а синие краски могут иметь красноватый или желтоватый отлив.

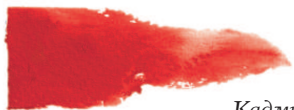
Чтобы справиться с этой проблемой, на моем цветовом круге, приведенном справа, представлены два оттенка каждого основного цвета. Чистые, яркие вторичные цвета получаются путем выбора двух основных цветов, имеющих оттенок друг друга. Выбор двух красок, в которых присутствует третий основной цвет, придаст смеси грязный или сероватый оттенок. Тем не менее только потому, что в описании цвета присутствует слово «грязный», не следует думать, что вы не сможете использовать его в своей живописи. Грязный зеленый, присутствующий в середине моего цветового круга, может использоваться для окрашивания дубовых листьев, а земляные цвета (коричневые) — все «грязные». Чтобы сделать оттенок любого цвета бледнее, нужно просто добавить в краску воды.

Если смешать красный, желтый и синий цвета, вы получите черный. Можно смешать как холодный, так и теплый черный цвет в зависимости от пропорций, в которых используются первичные цвета. Их можно разбавить водой, получая оттенки серого цвета, но более полезные серые тона получаются другими способами (см. с. 16).

Вы можете подумать, что было бы расточительно использовать часть вашей дорогой акварельной бумаги на то, чтобы опробовать цвета, получающиеся при смешивании красок, но лучше совершать ошибки на мелких кусочках бумаги и сделать выводы из своих ошибок, чем испортить рисунок на большом листе.



Перманентная розовая
(холодный)



Кадмий алый
(теплый)



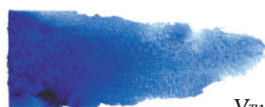
Кадмий желтый
(теплый)



Лимонно-желтая
(холодный)



Виндзорская синяя
(холодный)



Ультрамарин синий
(теплый)



Сиена натуральная



Сиена жженая



Умбра жженая



Ауреолин



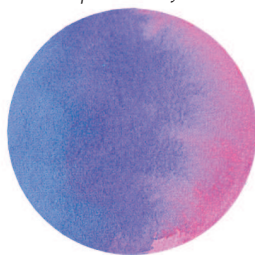
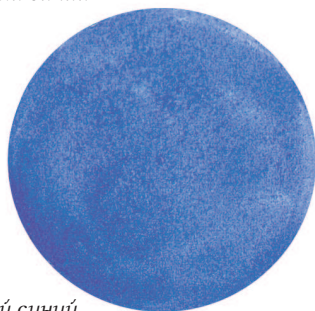
Кобальт синий



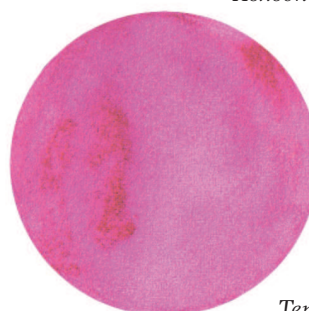
Виндзорская зеленая

Чистые фиолетовые оттенки, смешанные из холодного синего и холодного красного цветов

Теплый синий

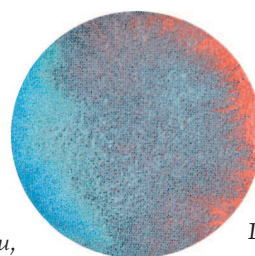


Холодный красный

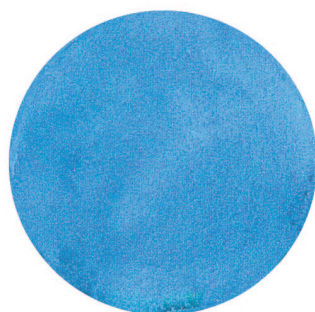


Грязные фиолетовые оттенки, смешанные из теплого синего и теплого красного цветов

Холодный синий

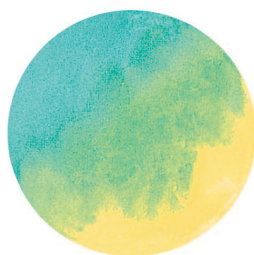
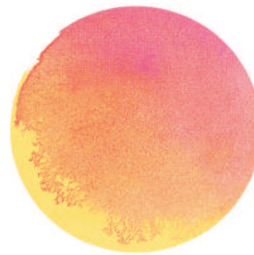
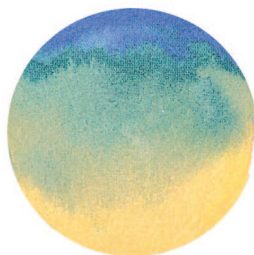


Теплый красный



Грязные зеленые оттенки, смешанные из теплого синего и теплого желтого цветов

Грязные оранжевые оттенки, смешанные из холодного красного и холодного желтого цветов



Чистые зеленые оттенки, смешанные из холодного синего и холодного желтого цветов



Чистые оранжевые оттенки, смешанные из теплого красного и теплого желтого цветов



Холодный желтый



Теплый желтый

ВАРИАНТЫ ЗЕЛЕННОГО ЦВЕТА

Оказывается, новичкам труднее всего работать с зеленым цветом. В магазинах художники могут найти большое количество различных готовых зеленых красок, но мне нравится создавать собственные смеси. Ниже я представил несколько вариантов зеленых смесей, которые можно получить, смешивая две синих и две желтых краски с моей палитры.

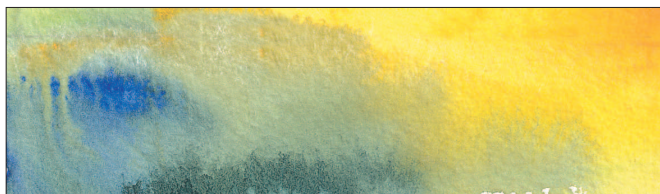
У меня на палитре есть готовая виндзорская зеленая краска, но я обычно смешиваю ее с другими, например с умброй жженой, чтобы получить разнообразные оттенки зеленого цвета.



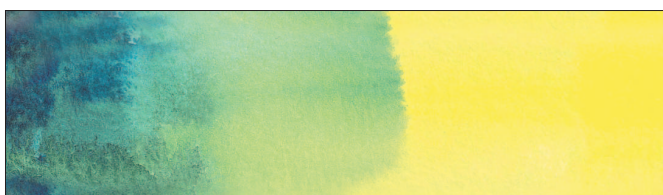
Умбра жженая и виндзорская синяя



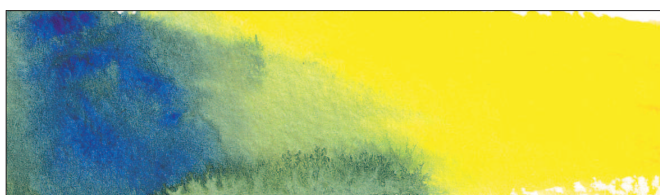
Виндзорская синяя и кадмий желтый



Ультрамарин и кадмий желтый



Виндзорская синяя и лимонная желтая



Ультрамарин и лимонная желтая

ЧЕРНЫЕ И СЕРЫЕ ОТТЕНКИ

Земляные цвета в моей палитре полезны для быстрого смешивания натуральных черных и серых оттенков. Например, смесь жженой умбры и ультрамарина дает густой черный цвет и несколько вариантов приятного серого цвета. Из смеси сиены жженой и виндзорской синей также получается хороший черный цвет и несколько вариантов зеленоватых оттенков серого цвета.

Для получения чистого прозрачного серого цвета попробуйте смешать виндзорскую зеленую и перманентную розовую.



Виндзорская синяя и сиена жженая



Виндзорская зеленая и устойчивая розовая



Умбра жженая и ультрамарин

МАЗКИ КИСТЬЮ

Вам не обязательно иметь много разных кистей, чтобы выполнять различные виды мазков. Это видно на примере всех изображенных здесь фигур, которые были созданы с помощью плоской кисти шириной 25 мм, круглой кисти № 8 и кисти с длинным ворсом № 3.

Чтобы кисть оставляла такие следы, необходимо держать ее рукоятку под углом 90° к бумаге.



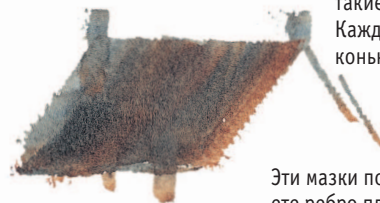
Держите плоскую кисть почти параллельно бумаге и двигайте ее вдоль листа, чтобы создать этот мазок с просвечивающей сквозь него бумагой.

Чтобы получить мазки такого вида, поворачивайте плоскую кисть по мере перемещения ее по листу бумаги.



Держите плоскую кисть под углом около 45° к поверхности бумаги, а затем, не отрывая кисть от бумаги, пошевелите кистью вверх и вниз, как будто вы сдвигаете ее с места.

Выполняйте мазки всей поверхностью плоской кисти, окрашивая такие поверхности, как эта крыша. Каждый мазок выполняется от конька вниз, к линии водостока.



Эти мазки получаются, когда вы прижимаете ребро плоской кисти к бумаге, а затем опускаете ее торец вниз.



Кисть с длинным ворсом предназначена для рисования непрерывных, длинных, тонких линий. Однако, если придавливать такую кисть изо всей силы, она будет проводить более толстые линии, которые могут затем становиться тоньше по мере того, как кисть приподнимается над поверхностью бумаги.

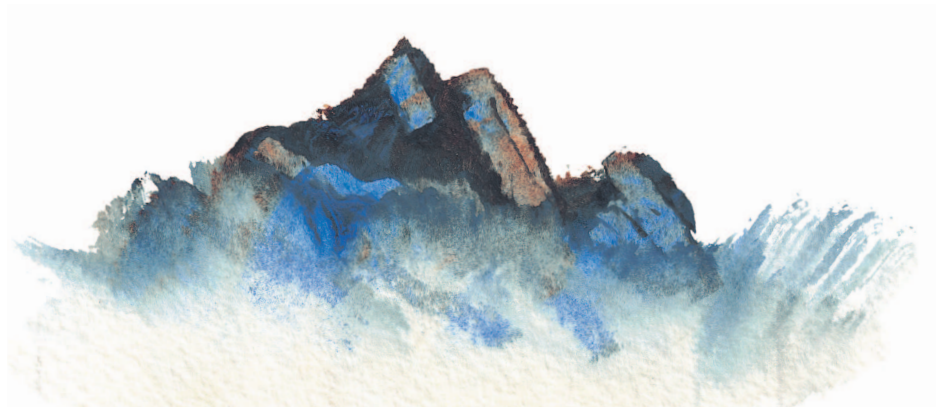


Все эти мазки были выполнены с помощью круглой кисти.



ПРИЕМЫ ЖИВОПИСИ

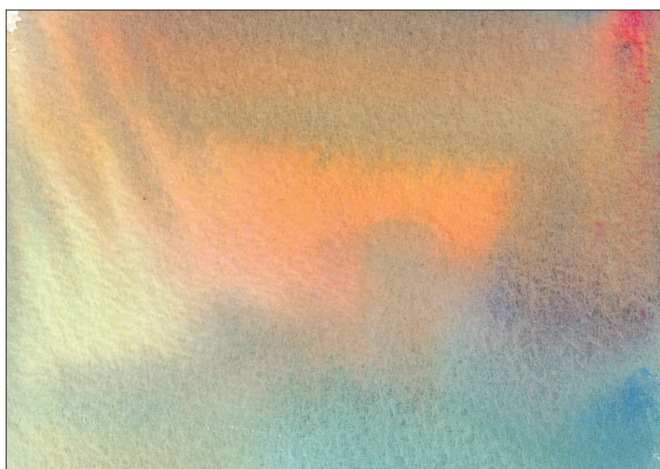
На этих страницах я покажу вам некоторые полезные приемы. Их довольно легко освоить, но предварительно стоит поэкспериментировать на небольших листках акварельной бумаги, прежде чем приступать к написанию картины. Я сопоставил каждую технику с примером ее применения в том или ином проекте.



Чтобы передать текстуру этих камней, я проводил фукояткой мастихина по мокрой краске. Пеннистая вода у подножия скал является результатом удаления краски с помощью губки.



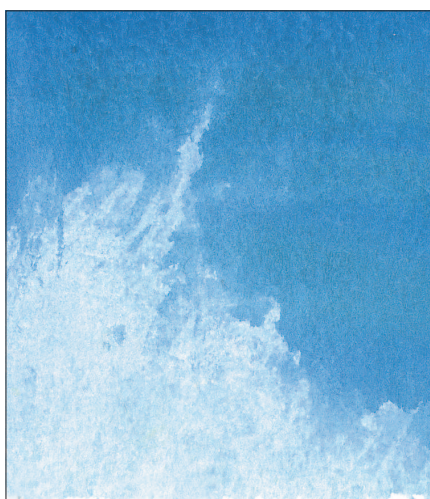
Одноцветный слой краски, нанесенный на влажную бумагу. Однотонный слой можно получить путем нанесения одной и той же смеси на всю влажную поверхность. Однако небо лучше рисовать путем нанесения все более светлых мазков краски, для чего наносимую смесь постепенно разбавляют водой, двигаясь по бумаге сверху вниз (см. с. 41).



Вы можете создавать совершенно фантастические эффекты, используя прием нанесения красок сырым по сырому, но при этом следует работать достаточно быстро. Смешайте нужный вам оттенок каждого цвета на плоской палитре, отожмите кисть, окуните ее один раз в каждую смесь и нанесите ее на влажную бумагу.



Удаление краски с помощью губки — это идеальная техника для создания облаков и брызг (см. с. 70).



Удаление краски с помощью куска бумажного полотенца отлично подходит для изображения облаков с четкими краями (см. с. 49).



Использование сухой кисти для удаления краски — полезный прием для создания более определенных форм, таких как отражения зданий (см. с. 54).