

Н. Г. Куцаева

4D

Моя первая книга

С ДОПОЛНЕННОЙ РЕАЛЬНОСТЬЮ

о Технике



**Издательство
АСТ
2023**

ОТ КОЛЕСА ДО ЛУНОХОДА

Жизнь современного человека невозможно представить без **ТЕХНИКИ**. Каждый день, выходя на улицу, мы видим на дорогах города множество **АВТОМОБИЛЕЙ, АВТОБУСОВ** и **ТРОЛЛЕЙБУСОВ**, которые **ВЕЗУТ** детей в детский сад или в школу, а взрослых — на работу. Иногда мимо нас с воем сирен **ПРОНОСЯТСЯ ПОЖАРНЫЕ АВТОМОБИЛИ** или **МАШИНЫ СКОРОЙ ПОМОЩИ** — они мчатся спасать людей. Много полезной техники используется при строительстве домов и дорог, уборке улиц. Большие и сильные машины **ТРУДЯТСЯ** в поле и добывают полезные ископаемые, перевозят пассажиров и грузы. **КОРАБЛИ** плавают по морям, а **ПОДВОДНЫЕ ЛОДКИ** спускаются на дно океанов. Сегодня машины с лёгкостью взмывают в небо и даже осваивают космическое пространство. Откуда же взялась такая удивительная техника? Ответ на этот вопрос прост: её **СОЗДАЛ ЧЕЛОВЕК**. Сперва он изобрёл колесо, потом придумал двигатель, сконструировал автомобиль и начал развивать более сложные механизмы. А однажды человек сумел даже проехать по поверхности Луны на **ЛУНОХОДЕ**. Давай знакомиться ближе со всей этой **УМНОЙ, ВАЖНОЙ** и совершенно **НЕОБХОДИМОЙ КАЖДОМУ** техникой!



ПОЧЕМУЧКАМ НАДО ЗНАТЬ!

Такое универсальное приспособление, как колесо, применяется практически во всей технике. Первые колёса были деревянными, их использовали в повозках, запрягаемых лошадьми. Это устройство совершенствовали. Колёса начали «одевать» в железо, потом для них придумали резиновые ободья. А современное колесо выдерживает огромные нагрузки и способно выполнять работу даже за пределами нашей планеты!



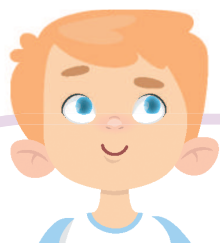


ВЕЛОСИПЕД

Для поездок на **НЕБОЛЬШИЕ РАССТОЯНИЯ** в пределах населённых пунктов, а также по бездорожью лучше всего подходит велосипед. Это **ЛЁГКАЯ ДВУХКОЛЁСНАЯ** машина, которая приводится в движение самим человеком.

На первый взгляд, велосипед прост в управлении: держи **РУЛЬ**, крути **ПЕДАЛИ** — и поезжай. Но чтобы им управлять, нужно научиться сохранять **РАВНОВЕСИЕ**. Также велосипедисту особо пригодятся **ЛОВКОСТЬ** и хорошая физическая подготовка. На велосипеде очень удобно передвигаться по городу: на улицах, в парках и скверах для этого отведены специальные **ДОРОЖКИ**.

Однако велосипедистам нужно быть очень внимательными на дорогах. Важно следить за исправностью велосипеда, особенно **ЗВОНКА**, и надевать **СРЕДСТВА ЗАЩИТЫ** — шлем, налокотники и наколенники.



ПОЧЕМУЧКАМ НАДО ЗНАТЬ!

Во время езды на велосипеде направление движения меняют с помощью поворота руля. А ещё на руле находится ручной тормоз.





КОНЕЧНО, ЧЕЛОВЕК ВЫШЕ
ВЕЛОСИПЕДА. ДАЖЕ
СИДЯ НА НЁМ, МОЖНО
НОГИ ПОСТАВИТЬ
НА ЗЕМЛЮ.



МОТОЦИКЛ

Эту машину часто называют **«ЖЕЛЕЗНЫМ КОНЁМ»** за скорость и манёвренность.

При езде мотоциклист сидит верхом на сиденье, держится за **ДВЕ РУЧКИ** — руль — и **ПОВОРАЧИВАЕТ** налево или направо. Главное в мотоцикле — это **МОТОР**, или двигатель. Он у такой машины **НЕБОЛЬШОЙ** и **ЭКОНОМИЧНЫЙ**.

Да и в целом мотоцикл — достаточно простое и удобное **СРЕДСТВО ПЕРЕДВИЖЕНИЯ**. Обычно у мотоцикла **ДВА КОЛЕСА**. Но у некоторых моделей бывает и три колеса: эти машины более устойчивые, но тоже **БЫСТРЫЕ**.



ДЕТСКИЕ ВОПРОСЫ

КАК ЗАТОРМОЗИТЬ ВО ВРЕМЯ ЕЗДЫ НА МОТОЦИКЛЕ ?

Чтобы затормозить, нужно нажать на специальный рычаг на руле.

ЗАЧЕМ НА МОТОЦИКЛЕ УСТАНОВЛЕННЫ ФАРЫ?

Фары на мотоцикле установлены для того, чтобы освещать дорогу в тёмное время суток.

