

ДОКТОР ДЖИН ПЭХ, ЛИЛИ ЧУН

# КОД СУДЬБЫ. ФАЦЗЫ



ДРЕВНИЙ КИТАЙСКИЙ МЕТОД  
ПРЕДСКАЗАНИЯ СУДЬБЫ



Москва 2018

ДОКТОР ДЖИН ПЭХ, ЛИЛИ ЧУН

# КОД СУДЬБЫ. БАЦЗЫ



ДРЕВНИЙ КИТАЙСКИЙ МЕТОД  
ПРЕДСКАЗАНИЯ СУДЬБЫ



Москва

УДК 133.3  
ББК 86.42  
П97

Dr. Jin Peh, Lily Chung Ph.D.  
Four Pillars of Destiny Discover Your Code To Success  
© Four Pillars of Destiny Discover Your Code To Success  
© Peh Chong Jin 2013

**Пэх, Джин.**  
П97 Код судьбы. Бацзы. Раскрой свой код успеха / Джин Пэх. — Москва : Эксмо, 2025. — 608 с. — (Восточная астрология).

Книга, посвященная древнекитайскому искусству взаимодействия человека с пространством и временем, научит читать судьбу по карте рождения, а также определять благоприятные периоды для важных действий.

Авторы книги — признанные эксперты по бацзы, Лили Чун и Джин Пэх. Предваряет книгу ознакомительный авторский курс Ирины Анфиногеновой, ученицы Джина Пэха, нацеленный на новичков. В конце вы найдете календарь на 110 лет, с помощью которого сможете рассчитать врожденные характеристики любого человека и оценить потенциал события.

УДК 133.3  
ББК 86.42

Все права защищены. Книга или любая ее часть не может быть скопирована, воспроизведена в электронной или механической форме, в виде фотокопии, записи в память ЭВМ, репродукции или каким-либо иным способом, а также использована в любой информационной системе без получения разрешения от издателя. Копирование, воспроизведение и иное использование книги или ее части без согласия издателя является незаконным и влечет уголовную, административную и гражданскую ответственность.

Издание для досуга

ВОСТОЧНАЯ АСТРОЛОГИЯ

Пэх Джин

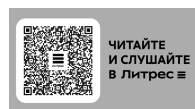
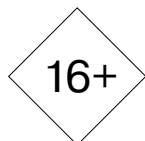
**КОД СУДЬБЫ. БАЦЗЫ  
РАСКРОЙ СВОЙ КОД УСПЕХА**

Главный редактор *Р. Фасхутдинов*  
Ответственный редактор *Е. Никищихина*. Редакторы *Н. Гринчик, О. Ксенофонтва*  
Младший редактор *М. Коршунова*. Художественный редактор *В. Давлетбаева*  
Компьютерная верстка *Н. Зенков*. Корректоры *И. Львова, Л. Снеговая*

В оформлении переплета использованы иллюстрации:  
Eky Studio, Phoebe Yu, 9comeback / Shutterstock.com  
Используется по лицензии от Shutterstock.com

Во внутреннем оформлении использованы фотографии и иллюстрации:  
wanchai, Elina Li, lightmood / Shutterstock.com  
Используется по лицензии от Shutterstock.com

Страна происхождения: Российская Федерация  
Шығарылған елі: Ресей Федерациясы



ООО «Издательство «Эксмо»  
123308, Россия, г. Москва, ул. Зорге д. 1, стр. 1, эт. 20, каб. 2013. Тел.: 8 (495) 411-68-86.  
E-mail: info@eksmo.ru  
Издательство «Эксмо» — филиал ООО «Эксмо»  
123308, Ресей, Мәскеу қаласы, Зорге көшесі, 1-ші, 1-қабатты, 20 кабинет, 2013-қаб.  
Тел.: 8 (495) 411-68-86. Hone page: www.eksmo.ru. E-mail: info@eksmo.ru.  
Тауар белгісі: «Эксмо»

Интернет-магазин: [www.eksmo24.kz](http://www.eksmo24.kz)

Интернет-дүкені: [www.eksmo24.kz](http://www.eksmo24.kz)

Импортер в Республику Казахстан ТОО «РЭД-Алматы»,  
Казахстан Республикасына импорттаушы «РЭД-Алматы» ЖШС.  
Дистрибутор и представитель по вопросам преемственности продукции  
в Республике Казахстан: ТОО «РЭД-Алматы»  
ТОО РЭД Алматы, Алматы, ул. Димитровского, 3-а, литер Б, офис 1.  
Дистрибутор және Қазақстан Республикасында өнімге шағымдар  
қабылдау уәкілеттісі: «РЭД-Алматы» ЖШС.  
Алматы қ., Димитровский көш., 3-а, литер Б, офис 1.  
Тел.: 8 (727) 251-59-90/91/92. E-mail: info@red-almaty.kz

Сведения о подтверждении соответствия издания согласно законодательству РФ  
о техническом регулировании можно получить на сайте Издательства «Эксмо»:  
[www.eksmo.ru/certification](http://www.eksmo.ru/certification)

Технический регламент туралы РФ заңнамасына сай басшылығы сайласты растау  
туралы мәліметтерді мұрағат қоры бойынша алуға болса: <http://red-almaty.kz/certification/>

Произведено в Российской Федерации

Российская Федерацияда өндiрiлген

Сәйкештік белгісін алу үшін



Хочешь стать автором «Эксмо»?



**eksmo.ru**  
Официальный интернет-магазин издательства «Эксмо»



**ТЕРИТОРИЯ КНИЖНЫЙ МАГАЗИН**  
Официальная франшиза издательства «Эксмо»

Дата изготовления / Подписано в печать 03.09.2025.  
Формат 70x100<sup>1/16</sup>. Печать офсетная. Усл. печ. л. 49,02.  
Доп. тираж 1500 экз. Заказ



ISBN 978-5-04-089183-2

© Петrochenko A.A., перевод на русский язык, 2017  
© Анфиногенова И.Н., предисловие, 2017  
© Оформление. ООО «Издательство «Эксмо», 2025



ЭКСПРЕСС-ПОДГОТОВКА  
К ЛЮБЫМ  
ПРОФЕССИОНАЛЬНЫМ  
КУРСАМ БАЦЗЫ

Вводный авторский курс Ирины Анфиногеновой

## 八字

### ЧТО ТАКОЕ БАЦЗЫ?

Это метафизическая система, описывающая судьбу и удачу человека, а также потенциал, заложенный в жизни родившегося в определенный момент времени. А точнее, это характеристики и потенциал, заложенные в конкретный момент времени и записанные восемью иероглифами (по-китайски ба — «восемь», цзы — «иероглиф»).

己	甲	壬	丁
巳	戌	寅	酉

**Существует несколько факторов, определяющих успех в жизни каждого из нас:**

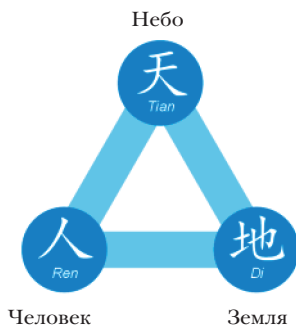
- небесная удача — это судьба (мин — Четыре столпа судьбы) и удача (юнь — столпы удачи);
- земная удача — это фэншуй; пространство, в котором мы живем, и внешнее окружение;
- человеческая удача — тайная добродетель (дао дэ) и собственные усилия (дао шу).

Некоторые добиваются того, что имеют, используя только собственные усилия, при отсутствии небесной и земной удачи. Другие, имея хорошую небесную удачу, получают массу возможностей, и доля их человеческих усилий гораздо меньше.

Небесную удачу невозможно изменить, как и момент времени рождения. Земную удачу можно улучшить, используя фэншуй, а человеческая удача зависит лишь от нашего собственного выбора и наших действий.



Небесная удача,  
заложенный в дате  
рождения потенциал



Человеческие усилия  
и свобода выбора

Внешнее окружение,  
фэншуй (можно изменить)

### Зачем же изучать небесную удачу (Четыре столпа судьбы и столпы удачи), если ее невозможно изменить?

Ответ прост: «Предупрежден, значит вооружен». Конечно, на 100 процентов избежать неприятностей в неблагоприятном жизненном цикле не удастся, но их можно минимизировать. Например, зная, что близится финансово сложный год или жизненный цикл, не стоит брать кредит или вкладывать деньги в сомнительную новостройку. Также можно использовать приносящий удачу полезный элемент и выбрать карьеру, связанную с этим элементом, тем самым максимально используя потенциал, заложенный в дате рождения.

Мы научимся основам бацзы, методам построения карты и написанию столпов судьбы и удачи, освоим структуру Тысячелетнего календаря. Вы узнаете, где располагаются дворцы любви, детей и родителей. Основной упор будет сделан на описание небесных стволов и земных ветвей, их взаимоотношений, комбинаций и столкновений.

Начнем обучение с теории инь-ян и пяти элементов. Китайцы могут описать абсолютно все во Вселенной с помощью пяти элементов и инь-ян. Это универсальные коды, используемые во всех разделах китайской метафизики, будь то китайская медицина, фэншуй, И-Цзин или любое другое искусство.

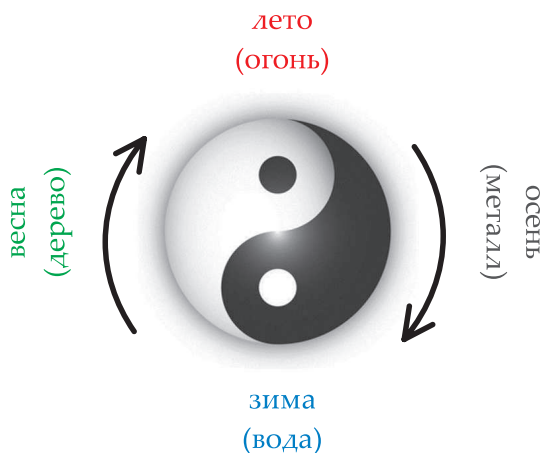




Символ инь-ян правильно располагать, как показано на рисунке: белая янская сторона с маленькой черной точкой — вверху, а черная иньская сторона с маленькой белой точкой — снизу. В этом случае символ наглядно показывает движение энергий в природе. Янская энергия стремится вверх, она яркая, светлая, активная, сильная.

Но как только янская энергия достигает своего максимума, в ней появляется крошечная частичка инь, которая набирая силу, стремится вниз, это темное время суток, влага, спокойствие и тишина.

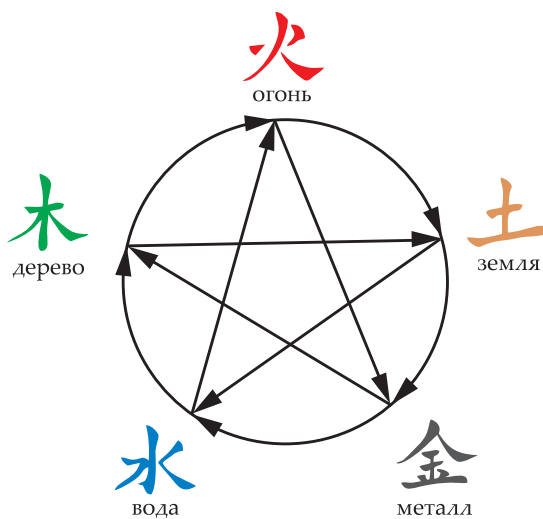
Времена года также можно расположить согласно энергиям инь-ян. Тогда зима будет самым иньским временем (природа в спячке), она относится к элементу воды, энергии опускаются ниже, появляется определенный застой, сон; а лето — самым янским (буйство растительности и живности), оно относится к элементу огня, энергии расширения, созреванию плодов. Весной ян растет, деревья и животные просыпаются — это связано с энергией дерева, движением вверх. А осенью инь набирает силу, ян уменьшается, поэтому осенью все работает на сжатие, энергия направлена внутрь — это элемент металла.





## Теперь давайте рассмотрим пять элементов: ОГОНЬ, ЗЕМЛЯ, МЕТАЛЛ, ВОДА И ДЕРЕВО.

Существует два цикла взаимоотношений между ними.



**1** Цикл рождения описывает отношения мать и дитя. Элемент матери всегда питает последующий элемент в круге, а для элемента дитя мать будет элементом ресурсов. Например, для дерева ресурсом будет вода, так как она поддерживает дерево, а дерево будет ресурсом для огня. Для дерева огонь будет ребенком. В цикле рождения все элементы находятся в круговой последовательности, где они питают друг друга: дерево отдает свою энергию огню, огонь питает землю, земля дает жизнь металлу (так как руду добывают из земли), металл питает воду, а вода поддерживает дерево. Соответственно, огонь будет ослаблять элемент дерева, сжигая его. Дерево будет ослаблять элемент воды, забирая ее силу для своего роста, вода ослабит элемент металла. Металл ослабит элемент земли, так как земле потребуется долгое время, чтобы в ее недрах зародились и сформировались полезные ископаемые. Земля же будет ослаблять элемент огня.

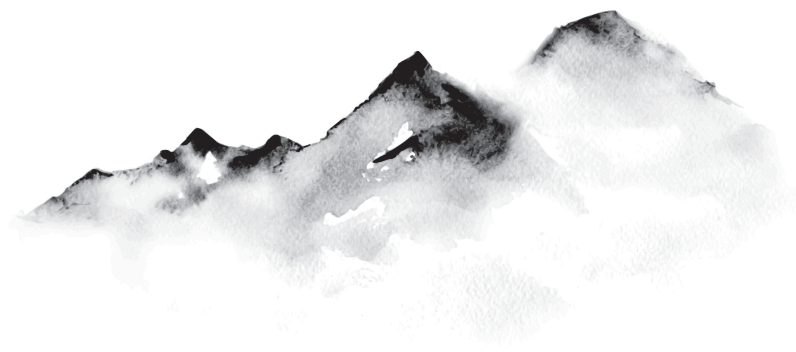




**2** Цикл контроля описывает отношения подавления одного элемента другим. На рисунке этот цикл показан стрелками, расположенными звездой. Например, вода контролирует огонь, гасит его. Вода в данном случае агрессор, а огонь — пострадавший. Если же огня слишком много, а воды слишком мало, огонь истощит силы воды.

Но не стоит считать отношения контроля негативными, так как это естественные взаимодействия элементов в природе. Огонь контролирует металл, и благодаря огню можно сделать полезный инструмент из куска металла. Но металл также истощит силы огня, если огня слишком мало, а металла слишком много. Металл контролирует дерево, благодаря чему из куска дерева можно сделать много полезного, но маленький ножик не сможет спилить толстый ствол дерева, поэтому большое количество элемента дерева истощит металл. Дерево своими корнями контролирует землю, удерживая земляной ком от осыпания. Но когда земли слишком много, дерево ослабляется. Земля контролирует воду, удерживает ее в берегах. Но когда воды слишком много, то земля теряет свои силы, превращаясь в грязь.

**По сути, взяв любую пару элементов из пяти, мы получим либо рождение, либо контроль одного элемента другим с ослаблением элемента, совершающего работу.**



## ИЗ ЧЕГО СОСТОИТ КАРТА СУДЬБЫ

Карта судьбы (она же Четыре столпа судьбы) состоит из восьми иероглифов, записанных в два ряда, — четыре сверху и четыре снизу. «Бацзы» по-китайски означает восемь характеров (образов). Верхний ряд иероглифов (небесные стволы) показывает небесную удачу — то, что люди видят в нас в первую очередь. Нижний ряд иероглифов (земные ветви) представляет земную удачу, окружающий материальный мир, наш потенциал и качества, определяющие направление в жизни. Свое название «Четыре столпа» карта судьбы получила благодаря тому, что записанные друг над другом два ряда иероглифов образуют четыре пары. Каждая пара — это одна из шестидесяти возможных комбинаций небесного ствола и земной ветви, которая представляет собой определенную меру времени. Крайний правый столп карты — год нашего рождения. Второй справа — месяц рождения. Третий справа — день рождения. Крайний левый столп — час рождения. Другими словами, карта судьбы — это наша дата рождения, записанная китайскими образами.

### Небесные стволы

己	甲	壬	丁
巳	戌	寅	酉

### Земные ветви



## Небесные стволы

Небесных стволов (это иероглифы в верхнем ряду) десять. Поскольку существует пять элементов, каждый из которых может быть ИНЬ или ЯН, то и получается десять небесных стволов — десять характеров, образов, типов.

## Земные ветви

Земными ветвями называют двенадцать животных — иероглифы, которые всегда пишут под небесными стволами. То есть в картах судьбы и жизненных циклах они записываются снизу. Земные ветви соответствуют животным восточного гороскопа (Тигр, Кролик, Дракон, Змея, Лошадь, Коза, Обезьяна, Петух, Собака, Свинья, Крыса и Бык), половина из них ИНЬ, а половина ЯН. Они имеют внутри себя скрытые небесные стволы, которые и определяют элемент каждой земной ветви.

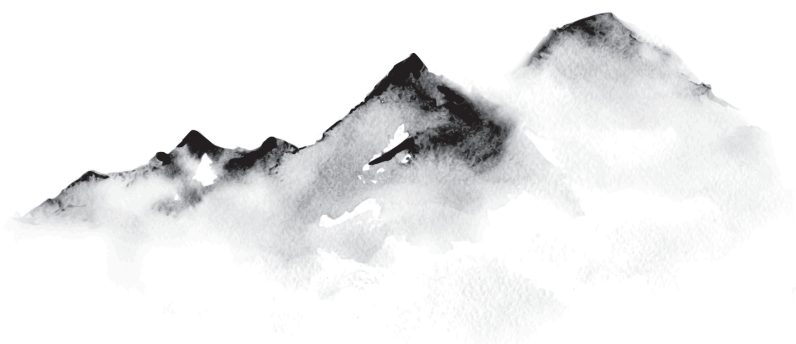
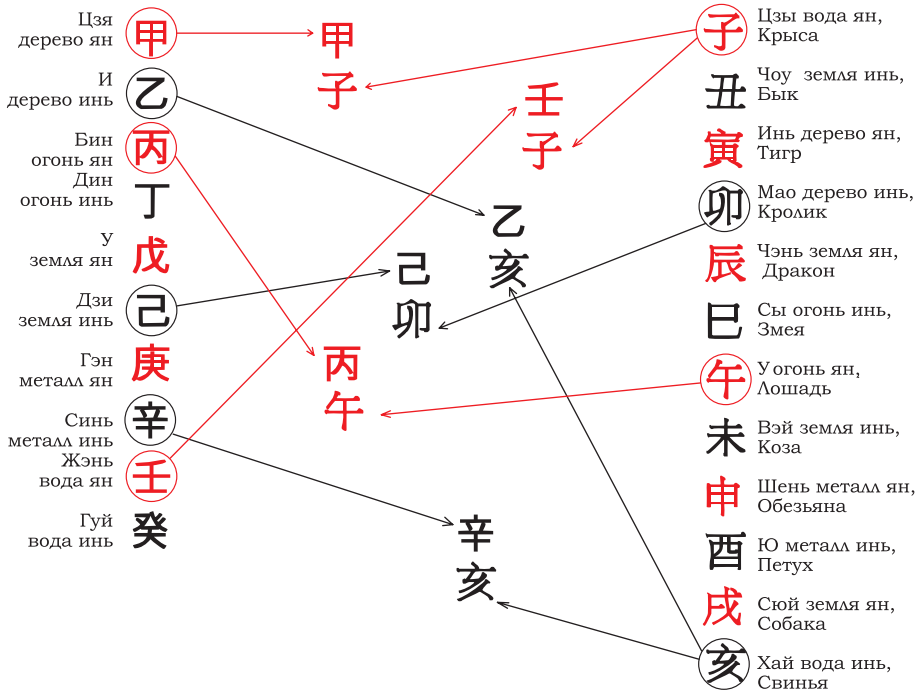
Дело в том, что янские небесные стволы могут комбинироваться только с янскими земными ветвями, а иньские небесные стволы — только с иньскими земными ветвями. Другими словами, красные небесные стволы — с красными земными ветвями, а черные — с черными.





Небесные стволы

Земные ветви



## 60 丁卯 丁卯

甲 子 1924 1984	乙 丑 1925 1985	丙 寅 1926 1986	丁 卯 1927 1987	戊 辰 1928 1988	己 巳 1929 1989	庚 午 1930 1990	辛 未 1931 1991	壬 申 1932 1992	癸 酉 1933 1993
甲 戌 1934 1994	乙 亥 1935 1995	丙 子 1936 1996	丁 丑 1937 1997	戊 寅 1938 1998	己 卯 1939 1999	庚 辰 1940 2000	辛 巳 1941 2001	壬 午 1942 2002	癸 未 1943 2003
甲 申 1944 2004	乙 酉 1945 2005	丙 戌 1946 2006	丁 亥 1947 2007	戊 子 1948 2008	己 丑 1949 2009	庚 寅 1950 2010	辛 卯 1951 2011	壬 辰 1952 2012	癸 巳 1953 2013
甲 午 1954 2014	乙 未 1955 2015	丙 申 1956 2016	丁 酉 1957 2017	戊 戌 1958 2018	己 亥 1959 2019	庚 子 1960 2020	辛 丑 1961 2021	壬 寅 1962 2022	癸 卯 1963 2023
甲 辰 1964 2024	乙 巳 1965 2025	丙 午 1966 2026	丁 未 1967 2027	戊 申 1968 2028	己 酉 1969 2029	庚 戌 1970 2030	辛 亥 1971 2031	壬 子 1972 2032	癸 丑 1973 2033
甲 寅 1974 2034	乙 卯 1975 2035	丙 辰 1976 2036	丁 巳 1977 2037	戊 午 1978 2038	己 未 1979 2039	庚 申 1980 2040	辛 酉 1981 2041	壬 戌 1982 2042	癸 亥 1983 2043



Таким образом, из десяти небесных стволов и двенадцати земных ветвей получается всего шестьдесят вариантов пар, которые называются шестьдесят цзя-цзы. Именно эти пары, записанные в прямой последовательности, лежат в основе китайского Тысячелетнего календаря. Каждые шестьдесят лет повторяется год, каждые шестьдесят месяцев появляется точно такой же месяц, каждые шестьдесят дней — день и каждые шестьдесят часов — час. Представьте себе шестеренку с шестьюдесятью делениями. На каждом — свой цзя-цзы, все они расположены в одной и той же последовательности. Так вот и вращаются шестеренки времени, отсчитывая такты жизни.

Как построить свою карту бацзы и столпы удачи? Вы научитесь этому на страницах книги, используя печатную версию Тысячелетнего календаря, приведенную в конце издания. Вы можете также поработать с калькулятором бацзы (см. с. 62), чтобы проверить, правильно ли освоили китайский Тысячелетний календарь. Безусловно, очень важно научиться строить карту вручную — так вы лучше почувствуете и поймете ее в процессе записи на бумагу.

В век технического прогресса калькуляторы бацзы доступны на многих сайтах. Большинство считает карты по солнечному календарю и лишь некоторые имеют опцию настройки и солнечного, и лунного календарей. Есть и такие сайты, которые переводят час рождения на истинное солнечное время. Из-за этого карта будет выглядеть по-другому, если человек родился на стыке дней. Чтобы не зависеть от ошибки программы, вам и предлагается освоить ручное построение карты бацзы. Для контроля, напомним еще раз, воспользуйтесь проверенным калькулятором (см. с. 62), считающим карты по лунному календарю в соответствии с передачей Лили Чунг и Джина Пэха.





НЕБЕСНЫЕ СТОЛБЫ  
И ЗЕМНЫЕ ВЕТВИ