

Оглавление

Пробуя на вкус голого неандертальца. <i>А. Головнев</i>	5
Предисловие к русскому изданию	8
Глава 1. НЕАНДЕРТАЛЕЦ, ПОЛОЖА РУКУ НА СЕРДЦЕ	9
Другой разум	9
Смело выйти на встречу с созданием	12
Исследовать душу неандертальца	18
Волк человеку волк....	20
Вымирание	22
Искусство прокладывает мосты через века	25
Прощай, половинка моя, я так тебя любил...	28
Глава 2. БОРЕАЛЬНАЯ ОДИССЕЯ.	
ОТ НАРОДОВ МАМОНТА ДО НАРОДОВ КИТА	33
Ледяной мир?	33
Жить в холоде, жить за счет холода	35
Лицом к лицу с необъятными полярными пространствами	39
Бег против времени	42
По следам первых полярных народов	44
Невидимые полярные охотники сорок восьмого тысячелетия	46
Неизвестная северная цивилизация, застывшая во льду.	49
Полярный рай?	54
Убежище на краю света?	58
Северные границы между Востоком и Западом....	70
Полярное убежище последних неандертальцев?	74
От народов мамонта к народам кита	82
Глава 3. КАННИБАЛЫ В ЛЕСУ?	85
Ешьте всё...	85
Тринадцать человеческих останков, выеденных до мозга костей... показались под несколькими сантиметрами почвы.	89

Каннибализм без аппетита	96
Шесть лет копать, чтобы добраться до съеденных тел	98
Я тебя съем от любви или от голода?	101
Тысячелетние знания и стратегии	106
Бегите! Бегите! Это нелюди!	109
Неандертальский обряд?	112
Глава 4. ОБРЯДЫ И СИМВОЛЫ?	118
Зададим вопрос неандертальцу	118
Смерть большой обезьяны.	118
Принять траур наших предрассудков.	118
Трещина во времени.	128
От лесных народов к народу оленя.	140
Может, это неандертальский обряд для перехода во взрослый статус?	144
Глава 5. О НЕАНДЕРТАЛЬСКОЙ ЭСТЕТИКЕ	150
Неандертальское искусство, испаряющиеся мысли.	150
Наши испепеленные иллюзии.	152
Игра каракулей и другие обезьянничества	162
Крушение нашей последней неандертальской фантазии? Неандерталец, ау!.	163
Нелепое чучело	171
Глава 6. ПОНЯТЬ ЧЕЛОВЕЧЕСКОЕ СОЗДАНИЕ	180
О самосознании	180
О памяти огня	184
Я тебя люблю, и я тебя тоже нет...	187
Выслеживать неандертальца из долины в долину.	190
Тысячелетия спустя история повторяется	194
К оружию! Появляются разногласия.	198
Наконец проявляются структуры основ двух человечеств	203
Заключение. ОСВОБОДИТЕ СОЗДАНИЕ...	214
Советы для чтения	216
Об авторе	221

тью неандертальца. Поздний палеолит, эра расписанных пещер и статуэток из слоновой кости, кажется вам далеким, как смутный сон об ударах камней и рычании? Вы ошибаетесь. Вы абсолютно и полностью ошибаетесь. Эра первого человека разумного в Европе — это наша эра. Этот человек действительно мы, целиком и полностью. Именно отсюда берут начало все человеческие общества, которые

От рисунков на стенах пещеры Ласко до картины «Герника» Пикассо — один шаг.

мы знаем после начала его царствования в Европе. Начиная с этого момента, 40 тысяч лет назад, всё в этих предках нам знакомо: их просторная домашняя архитектура, настоящие города кочевников в Центральной Европе, построенные из костей мамонтов; их ремесла, например, элегантные стилизованные статуэтки из полированных мамонтовых бивней. Символы, нарисованные на стенах их священных пещер 34 000 лет назад, приравниваются к величайшим шедеврам эпохи Возрождения или шедеврам импрессионизма в исполнении Дега, Моне, Ренуара и остальных.

Сквозь палеолитическое искусство проглядывает все наше общество. Палеолит поддерживает с нами сильную, непрерывную, пронзающую время органическую связь, разматывая тысячелетия десятками, будто временных плотностей не существует, будто время — это всего лишь случайность, не имеющая действительного влияния. Простые запятые, не более, с первых петроглифов наших предков 40 тысячелетий назад до граффити в наших бетонных подвалах сегодня. Все художники, начиная с XIX века и до наших дней, настоящие творцы и трансгрессоры от Гогена до Пикассо, прочувствовали и высказали это. Словами, формами, цветами выразили это столкновение, объединяющее доисторическое и примитивное искусства, столкновение, которое их потрясло, в прямом смысле, как

грубая очевидность, благодаря их собственной творческой сверхчувствительности.

Если честно, то надо признаться, что мы ничего не знаем о возможном искусстве неандертальцев. Но у человека разумного, как мы знаем, искусство едино. В смысле *одно-одно*.

От рисунков пещеры Ласко до картины «Герника» Пикассо один шаг. Один шаг, маленький, робкий, даже не ступенька, даже не продвижение. Кубисты, фовисты, импрессионисты всего лишь заново открыли уже выраженное десятки тысячелетий назад. Все они были поражены, когда поняли, что по всему миру, во все времена, искусство *Homo sapiens* едино, однородно. Андре Дерен в 1955 году в своих письмах другому великому фовисту, Вламинку, сообщал: «Я немного взволнован своими прогулками по Лондону, особенно посещениями Британского музея и Музея негритянского искусства. Это поразительно, выразительно до сумасшествия».

А Пикассо, когда вышел из прекрасной и самой известной расписанной пещеры Альтамира в Испании, воскликнул то ли от восхищения, то ли от удовлетворения: «Они уже всё придумали!»

Каким таким волшебным образом произведения искусства могут не считаться с тысячелетиями, переговариваясь между собой с такой легкостью, прокладывая мосты через века, во всей своей свободе и при полном самообладании, начиная с момента своего происхождения? Десятки тысячелетий без объяснений сходятся к одному чувству, одному взгляду, затрагивают одну и ту же тонкую струну души?

Этот мост, не поддающийся никаким временным пропастям, радикально объединяет первые творения человека разумного от доисторического периода до примитивного искусства. Наш вид един. Только пелена нашего воспита-

прихода льда и формирования обширных травяных степей, сотню тысячелетий назад на территории теплой Евразии расстился огромный первозданный лес, необъятный, безграничный, в котором не было срублено ни одного дерева... Эти невероятные объемы выходят за рамки воображения, и скоро мы, чтобы согреться, вместе взглянем к этим лесным народам, неандертальцам, которых ученые только начинают по-настоящему распознавать.

Но в интересующий нас момент Евразия была покрыта льдом, и неандерталец на протяжении десятков тысячелетий, вплоть до своего вымирания, жил в условиях Арктики. Археологические исследования в русской тайге доказывают, что несколько очень редких обществ палеолита заселили арктические территории в то время, когда вся планета находилась в ледниковом периоде.

И я начал искать
неандертальца...
прямо на Северном
полярном круге.
Какая странная идея.

Во время этой климатической фазы общие земные температуры резко упали. На протяжении нескольких десятков тысячелетий три скандинавские сестры — Норвегия, Швеция и Финляндия — были покрыты мощным ледниковым куполом. В самые холодные периоды фронт этих огромных ледников расширялся и накрывал почти всю Великобританию и Ирландию, оставляя свободной от ледяных объятий только южную окраину Британских островов. Уровень океана был тогда гораздо ниже, так как огромное количество воды замерзло и образовало эти ледники. Ла-Манш был не проливом, а широким ущельем, где река Манш вливалась в Атлантический океан гораздо западнее, между сегодняшней Бретанью и Корнуоллом.

Не исключено, что популяции людей времен палеолита набрались храбрости, чтобы посетить просторную ледяную Северную Европу, но археологических доказательств этого

предположения на сегодняшний день нет. Удивительно, но немного восточнее, за полярным кругом, на территории нынешней Республики Коми, ледникового покрова в это время не было. Хотя огромная река Печора, которая впадает на севере в Северный ледовитый океан, все же какое-то время была заблокирована льдами, образуя гигантское озеро. Но лед не выдержал и уступил колоссальному давлению водяных масс, навсегда освобождая эти полярные территории, которым не суждено было заледенеть, как и сибирским бореальным пространствам. Как объяснить, что на этих континентальных пространствах, которые сегодня считаются одними из самых холодных полярных регионов Северного полушария, во время последнего ледникового периода не развилось покровное оледенение? Похоже, что ответ на этот парадоксальный вопрос очень прост. Мощные ледники, покрывавшие Европу от Ирландии до Финляндии, создавали настоящий естественный барьер, отделяющий континентальные полярные земли от Атлантического океана. Осадки, приходящие по большей части с Атлантики, собирались в этих обширных ледниках и не переходили за эту огромную ледяную границу.

Полярный климат большого евразийского Севера был тогда очень холодным, но очень сухим и свободным от ледяного покрова. К тому же на этих землях в теплый сезон складывались условия, благоприятные для жизни. В Европе и Сибири обитало множество хоботных и копытных животных, создавших особенную среду, которую мы сейчас называем мамонтовыми степями.

ЖИТЬ В ХОЛОДЕ, ЖИТЬ ЗА СЧЕТ ХОЛОДА

Инuitы говорят: холод — не трудность для человека. Доступ к белкам и к животным жирам, главному питательному ресурсу, — один из важнейших факторов, ограничиваю-

мерзшей земле, превосходно сохранившей их коллаген. Многочисленные измерения показывают одну фазу заселения в палеолите, сосредоточенную вокруг 28 000 лет. Замеры весомые, очень весомые. По словам профессора Тома Хайама из Оксфордского университета, одного из лучших специалистов по радиоуглеродному датированию в мире, Бызовая стоянка, пожалуй, один из самых хорошо датированных мустьерских объектов в мире. И в этот раз анализу подвергали не путешествующие микроугли, а скелеты мамонтов, целые, в анатомическом порядке. На этих костях присутствуют разделочные следы от мустьерских кремневых орудий. В 2007 году над этими ящиками, открытыми в Республике Коми, в моем сознании стал вырисовываться совсем неожиданный исторический сценарий. Как мустьерские артефакты оказались на полярном круге, 14 000 лет спустя после исчезновения этой культуры во всех других местах планеты?

СЕВЕРНЫЕ ГРАНИЦЫ МЕЖДУ ВОСТОКОМ И ЗАПАДОМ...

Чтобы попытаться разгадать эту северную загадку, нужно было вернуться на полярный круг, на захватывающие дух берега большой реки Печоры. Французское Министерство иностранных дел поддержало нашу франко-русскую экспедицию, намеревавшуюся прояснить вопрос заселения европейского полярного пространства. Работать в тайге мне понравилось, эти абсолютно дикие европейские территории очень похожи на некоторые из самых красивых северных канадских регионов. Великие таежные красоты...

До Бызовой стоянки добираться долго, сначала несколько дней ехать поездом из Санкт-Петербурга на северо-восток в город Печору. Несколько дней в поезде позво-

ляют пересечь абсолютно дикие лесные просторы Европейского Севера. Поезд едет на круизной скорости примерно 60 километров в час, с ностальгической ноткой Восточного экспресса или первой паровозной версии Транссибирской магистрали. Каждый вагон, ловко сочетающий железо, дерево, алюминий и кружевные занавески, задуман как автономная база, способная обеспечить пассажиров водой, обогревом и едой на несколько дней в случае неполадки. Зима длится в этих широтах практически восемь месяцев в году... Так что во время длинной зимы при температуре -35°C , в отсутствие других путей передвижения, неполадка или обрыв путей сообщения может заблокировать вас на несколько часов... или несколько дней... Автономность купе и постоянное поддержание жизненных функций — вовсе не дополнительные удобства. В конце каждого вагона стоит угольная печь, бесперебойно снабжающая горячей водой систему отопления, и красивый серебристый самовар. Земля круглая, и континенты Северного полушария соединяются своими северными границами... Патрик Плюме, крупнейший специалист по доисторическим обществам Крайнего Севера, говорил, что у всех американских народов в некоторых традициях прослеживается их северное происхождение, далекое воспоминание об их полярной исторической родине и первоначальном переходе через Берингов пролив.

Когда мы движемся к северу, Европа неумолимо приближается к Азии и Америке. На Крайнем Севере все границы в какой-то момент пересекаются. Находясь на Европейском Крайнем Севере, мы оказываемся на границе с востоком... Вернемся же в наш поезд, напоминающий

«Трусы

и шлепанцы» — их форма одежды даже в феврале при -25°C . Для них не проблема голышом выйти из вагона и сгрызть рожок ванильного мороженого.

со... Если точнее — это употребление в пищу останков человека, так как поедается не обязательно его плоть, это могут быть, например, волосы или кости. Как раз кости обычно употребляли лесные тропические народы, о которых говорила Кластр, — кости или плоть, в зависимости от очень разных ритуальных обычаев. Людоедство отталкивает, чарует, ставит вопросы. Хотя на деле это удивительное явление всемирно распространено и прослеживается через века в разных формах, часто там, где мы меньше всего его ожидаем. Может быть, вы, даже сами того не зная, людоед!

Может быть, вы, даже
сами того не зная,
людоед!

Потерпите еще несколько строк перед тем, как обижаться, сейчас вы поймете... Поглощение человеческих тканей вовсе не экзотическое явление, оно глубоко укоренилось в нашей истории. Оно наблюдается по всей Европе от палеолита до же-

лезного века без перерыва. Археологические данные не оставляют сомнений в том, что людоедство было частью быта во многих обществах, вплоть до галлов. В I веке нашей эры Плиний Старший описывает эти обычаи и их ритуальное значение среди некоторых кельтских народов.

Этот текст римского натуралиста не выглядит как осуждение и не ставит древних кельтов на уровень противных варваров. В наше время археология неоспоримо подтверждает очень широкое использование этих обычаев у коренных обществ железного века. Образ галльского героя Астерикса начинает хромать, хотя каннибализм добавил бы изюминки в финальный банкет комикса... Общий людоедский фон сохраняется в воображении людей Средневековья, и даже современные книги продолжают содержать обвинения в каннибализме. Учебники по волшебству, существующие со Средних веков до настоящего времени, а особенно распространенные в XIX веке, предлагают множество рецептов, требующих употребление челове-

ской плоти или крови. Самый популярный гримуар «Альбертик» XVII века советует: «Пустите себе кровь в пятницу по весне, дайте ей засохнуть в баночке вместе с двумя яйцами зайца и печенью голубки, измельчите все до состояния пудры; человек, чьей любви вы хотите добиться, должен проглотить приблизительно полграмма этой пудры, применять до трех раз, если с первого раза не получится». Пользуйтесь на здоровье...

Хотя эти обычаи жестоко наказывались церковью и ее карающей рукой — инквизицией, католицизм сам не отставал в применении некоторых из них: ритуализировал их, сделал из них стержень самой религии.

«...примите, ядите: сие есть Тело Мое. И, взяв чашу и благодарив, подал им и сказал: пейте из нее все, ибо сие есть Кровь Моя Нового Завета, за многих изливаемая во оставление грехов¹.

Выражения недвусмысленные, и в 1551 году Тридентский собор постановил, что это пресуществление, то есть преобразование в таинстве евхаристии хлеба и вина в Тело и Кровь Христовы реальны. Хлеб и вино — не символы, они воплощают «действительное присутствие» этого тела и этой крови, которые следует употребить.

Как в гримуаре «Альбертик», через эти строго определенные ритуалы вырисовывается тонкая линия, конечно, неосознанная, но очень четкая, связывающая любовь к существу с его поглощением. Ведь не зря мы часто говорим: «Я тебя съем» — своим возлюбленным и детям...

Через эти строго
определенные ритуалы
вырисовывается
тонкая линия,
конечно,
неосознанная,
но очень четкая,
связывающая любовь
к существу с его
поглощением.

¹ Евангелие от Матфея 26:25–28. Синодальный перевод

к столетию открытия первого представителя неандертальского человека. А они, в свою очередь, взяли ее у профессора Карлтона С. Куна, который в 1939 году в своей книге «Расы Европы» использовал этот образ свежевыбритого неандертальца, в костюме и шляпе по нью-йоркской моде, с целью «доказать то, что наши впечатления о “расовых различиях” между человеческими группами часто зависят от причесок, наличия или отсутствия бороды, одежды». Это было в 1939 году, в период, когда понятия о классификации человеческих народов прямо привели Запад к его разрушению в ходе мировой войны.

В том же году Карлтон С. Кун обнаружил в пещере в Танжерском регионе Марокко фрагмент челюсти, который он приписал неандертальцу: теперь мы знаем, что на самом деле он принадлежал человеку разумному. В своей книге Кун разделял европейские популяции на семнадцать рас, некоторые из которых, по причине метисации с неандертальцем, он противопоставлял «чистым сапиенсам» среди-

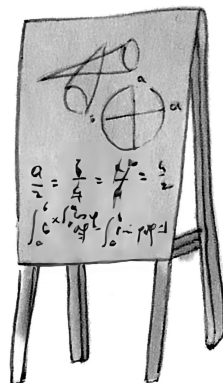


Иллюстрация, напечатанная в 1939 году антропологом Карлтоном С. Куном в книге «Расы Европы» (The Macmillian Company cf. <https://archive.org/details/in.ernet.dli.2015.222580/page/n5/mode/2up>, p. 24)

земноморской Европы. Образ этого неандертальца, одетого по нью-йоркской моде, в шляпе-трильби, был для Куна не попыткой реабилитировать неандертальца, а зловещей теорией, предполагающей прослеживание заселений, а значит, и морфологических черт, в разных регионах мира.

Даже если этот неандерталец в метро не должен был изначально реабилитировать свой вид, он все равно остается чистой воды вымыслом. Тем более что под его шляпой прячутся главные морфологические черты, как раз располагающиеся в верхней части головы, от орбит до задней части черепа: супра-орбитальный «затылочный шиньон», убегающий лоб. И надо признать, что никто не смог бы узнать неандертальца, спрятанного за тряпками, вуалями и аксессуарами, в метро. И вот мы чудом оказались в фольклорном сказочном мире Шарля Перро, в котором волк переодевается в свою жертву, но «выглядит странно». Но помните, что для «ряженных», как волка, так и неандертальца, история заканчивается трагическим образом...

Итак, этот вымышленный неандерталец в городском костюме или гуляющий инкогнито в метро прижился в материалах и выставках, направленных на широкую публику, с 1930-х годов. Реабилитировала ли неандертальца городская прописка? Наряженный в нас самих, он лишь результат нашей фантазии и примечательный символ наших западных предубеждений. И дело не в популярных смешных образах, таких как пещерный человек, что тащит за волосы свою самку. Тут зло гораздо глубже. Этот образ, появившийся почти век назад, поколение за поколением поддерживается самим научным сообществом. Этот неандерталец в метро — вовсе не реабилитация создания, основанная на самых последних научных открытиях. Он принадлежит нашим выдумкам, мифам и представлениям. Неандерталец в метро — это чисто идеологический продукт, рассказывающий не о неандертальце, а о наших собственных общест-



А. де Сент-Экзюпери. «Маленький принц». Издательство «Галлимар»

Преобразование человека за счет одежды и поз, не принадлежащих его культуре, с целью его реабилитации на самом деле называется ассимиляцией. Мы смотрим в эту сторону и под поверхностным слоем добрых намерений видим более коварную действительность, возвращающую нас в постыдные часы западной истории. Неандерталец в метро неудержимо напоминает об американских ассимиляционных программах коренных американцев. Их развернули с подачи Джорджа Вашингтона и Генри Кнокса, ввязавших Америку с 1790-е по 1920-е годы в процессы насильственных культурных преобразований индейских народов. В 1879 году школа принудительного обучения Карлайл, основанная капитаном Ричардом Генри Праттом, имела лозунг: «Убейте Индейца... и спасите Человека». Детей там заставляли постричься, забросить родной язык, родные традиции и традиционную одежду, чтобы говорить по-английски и одеваться по-американски. Эта политика еще была в действии за десять лет до появления портрета неандертальца в костюме с галстуком.



Том Торлино из племени навахо, при поступлении в школу Карлайл в 1882 году и три года спустя (Госархив администрации, RG-75, серия 1327, ящик 18, папка 872, http://carlisleindian.dickinson.edu/student_files/tom-torlino-student-file)

Нацепить на неандертальца нью-йоркскую шляпу — рискованная игра. Играя с огнем, всегда обжигаешься. Не беда, что шляпа прячет его низкий лоб, — морфология костей ничего не сообщает об умственных способностях определенного народа. Но, представив его в таком виде и продолжая это делать век спустя, мы полностью лишаем себя возможности проанализировать и понять суть неандертальца. Теперь это делается в основном с целью воздействовать на подсознание широкой публики, в которое уже намертво впечатан намеренно ограниченный школьным преподаванием образ этих популяций. Образ, не допускающий оспаривания. Кто такой неандерталец? Это мы. Точка. И это предубеждение и научный обман. Он буквально останавливает наше воображение, наше представление о реальном прошлом. И обманывают не только широкую

если промотать пленку назад, когда-то, но не так уж давно, на нашей планете гоминидов было не отличить друг от друга. С тех пор произошла эволюция — техническая, общественная, биологическая, — и наши сегодняшние схемы уже нельзя применить к древним человечествам. Тем более, к вымершим человечествам. Археология учит нас тому, что наши классификационные схемы выстраивают аккуратненькие твердые ячейки, по которым удобно раскладывать историю, невероятная сложность которой, по сути, ускользает от нас.

Однако существуют ярко выраженные неандертальские культуры. Мы, *Homo sapiens* эпохи урбанизации, полностью ограничены нормами нашего общества. Достаточно пройтись по улице, чтобы увидеть, что все наше разнообразие потихоньку сокращается до чехла, который мы надеваем на смартфон, или цвета, который мы выбираем для своей машины. На самом деле наше общество не принимает многообразия. Вся соль — в чехле. Если в нашем западном обществе женщины могут сегодня носить длинные или короткие волосы, брюки или юбки, краситься или нет, для мужчины выбора гораздо меньше. Мы заключили себя в сверхнормативное, склерозирующее общество, но это, по сути, свойственно всем человеческим обществам, настоящим, исторического и доисторического прошлого, а также, по всей очевидности, древним. Во всех обществах нашего вида, во все времена отличие от других плохо воспринималось и допускалось только в самых поверхностных отрясах. Это уже не просто культурный факт, а, вероятно, нечто из области этологии — феномен, глубоко

Достаточно пройтись по улице, чтобы увидеть, что все наше разнообразие потихоньку сокращается до чехла, который мы надеваем на смартфон, или цвета, который мы выбираем для своей машины. На самом деле наше общество не принимает многообразия.
