

ЗОЯ ВЫСОЦКАЯ

ШЬЕМ ПО ГОСТУ

ПОЛНЫЙ КУРС
ОТ ЛЕГЕНДАРНОЙ ПОРТНИХИ



Издательство «АСТ»
Москва

СОДЕРЖАНИЕ

От автора.....	9
Несколько советов для тех, кто начинает познавать искусство швейного мастерства.....	11
Глава 1. Выбираем модель и ткань.....	13
Этапы нашего пути.....	13
Изучаем фигуру.....	13
Выбираем силуэт изделия.....	13
Поговорим о тканях.....	15
Свойства ткани.....	16
Ткацкие переплетения нитей в тканях.....	16
Простые, или главные переплетения.....	17
Производные от главных переплетений.....	17
Определяем долевую (основу) и поперечную (уток) нити.....	19
Определяем лицевую и изнаночную стороны ткани.....	20
Ткани и волокна.....	21
Определение текстильных волокон.....	23
Фурнитура.....	25
Декоративно-отделочные материалы.....	26
Подготовка ткани к раскрою.....	27
Декатирование ткани — обработка на усадку.....	27
Готовим ткань к раскрою.....	29
Раскладка деталей изделия на ткани.....	30
Раскрой изделия на ткани.....	31
Глава 2. Влажно-тепловая обработка (ВТО).....	33
Виды влажно-тепловой обработки.....	33
Практические советы для выполнения влажно-тепловой обработки.....	35
Утюжим правильно.....	36
Что такое дублирование.....	38
Глава 3. Основные ручные работы.....	40
Готовимся к работе.....	40
Наши помощники в ручных работах.....	41
Ручные стежки и строчки и их выполнение.....	46
15 правил для сметочных строчек.....	49
Пришиваем фурнитуру: пуговицы, крючки и петли, кнопки.....	50
Глава 4. Машинные работы.....	52
Немного о швейной машине.....	52
Подбираем швейные иглы для машинки.....	53
От чего зависит длина стежка строчки.....	54
Регулируем натяжение верхней и нижней ниток.....	54
Устраняем неполадки в работе швейной машинки.....	54
Что надо знать об оверлоке.....	56
25 правил работы на швейной машинке.....	57

Виды и назначение машинных швов.....	59
Правила работы с косой бейкой	67
Глава 5. Построение чертежей конструкций юбок. Пошив юбок и способы обработки	70
Какими бывают юбки.....	70
Правила обмера фигуры. Основные измерения для построения чертежей юбок	72
Поговорим о прибавках.....	74
Построение чертежа основы прямой двухшовной юбки	75
Детали кроя прямой двухшовной юбки.....	80
Наименования срезов и конструктивных линий деталей юбки	80
Направление долевых нитей на деталях прямой юбки	82
Припуски на швы при раскрое прямой двухшовной юбки	83
Раскрой юбки на ткани	83
Обмеловка деталей юбки.....	83
Способы перевода контурных линий выкройки на другую сторону ткани	84
Последовательность обработки прямой двухшовной юбки	85
Первая примерка юбки	86
Вторая примерка юбки.....	87
Обрабатываем вытачки в юбке.....	87
Стачиваем боковые швы	90
Обрабатываем срезы боковых швов юбки.....	91
Обрабатываем застежку в юбке	92
Несколько общих правил по втачиванию тесьмы-молнии	92
Втачиваем тесьму-молнию способом «в рамку»	93
Втачиваем тесьму-молнию под складку	95
Обработка застежки с клапаном	96
Втачивание потайной застежки-молнии.....	97
Подкладка в юбке	99
Соединяем подкладку с юбкой	101
Пояс в юбке.....	101
Обработка верхнего среза юбки подкройной обтачкой.....	106
Соединение подкладки с обтачкой верхнего среза юбки	108
Обрабатываем верхний срез юбки подкладкой	109
Верхний срез юбки на резинке — эластичной тесьме с кулиской.....	109
Верхний срез юбки на декоративной эластичной тесьме	111
Шлёвки в юбках.....	111
Обрабатываем нижний срез юбки	114
Глава 6. Обработка шлиц, разрезов и карманов в юбке	115
Юбка со средним швом на заднем полотнище	115
Передняя вытачка в юбке.....	116
Заужение или расширение юбки внизу	117
Раскрой юбки со шлицей на ткани	118
Обработка открытой шлицы — разреза	120
Способы обработки закрытой шлицы	122
Соединение подкладки со шлицей	125
Карман с подрезным бочком	127
Обрабатываем карман в боковом шве юбки.....	129
Обработка кармана с подрезным бочком и листочкой.....	131
Глава 7. Складки в юбках	135
Моделирование юбки с односторонними круговыми складками на основе прямой	135
Раскрой юбки в круговую складку.....	137
Обрабатываем складки в юбках	138
Обработка односторонних складок	139
Обработка встречных складок	141

Обработка бантовых складок	142
Что такое соединительные складки и как их обработать.....	142
Втачивание застежки-молнии в юбку со складками.....	144
Модели юбок со складками.....	146
Юбка с шестью односторонними складками на переднем полотнище	146
Юбка с веерными складками в среднем шве переднего полотнища.....	147
Глава 8. Конические и клиньевые юбки	150
Конические юбки	150
Построение чертежа юбки клеш	151
Построение чертежей юбок: малый, средний и большой колокол	152
Построение чертежа юбки полусолнца	153
Построение чертежа юбки солнца	155
Расчеты чертежа юбки полусолнца в круговую складку	156
Моделирование расклешенной к низу юбки на основе прямой	158
Особенности пошива конических юбок.....	160
Построение чертежей клиньевых юбок.....	160
Раскрой и последовательность обработки юбки из клиньев	161
Чертеж юбки из шести клиньев годе	162
Втачной клин годе	163
Асимметричный клин годе.....	164
Раскрой и обработка юбки годе	164
Обработка втачного клина годе	165
Юбка годе на основе прямой двухшовной юбки	166
Глава 9. Модели юбок	169
Прямая юбка с цельновыкроенным поясом с завышенной линией талии.....	169
Обрабатываем верхний срез юбки с цельновыкроенным поясом.....	170
Юбка-тюльпан на основе прямой двухшовной юбки.....	172
Кокетки в юбках и их обработка	174
Обработка кокеток в юбках	176
Чертеж юбки-брюк и ее обработка	179
Последовательность обработки юбки-брюк	181
Юбка из шести клиньев с подрезом (поприкор).....	183
Юбка с запахом на основе прямой	184
Юбка с воланом	186
Юбка с оборками	188
Глава 10. Платья и блузки	190
Основные точки на теле человека для обмера фигуры	190
Что такое осанка	192
Правила снятия мерок для построения чертежа базовой основы платья	194
Прибавки на свободное облегание	198
Построение чертежа конструкции базовой основы платья	
полуприлегающего силуэта с втачным рукавом.....	200
Чертеж основы прямого одношовного втачного рукава.....	213
Особенности построения чертежа узкого втачного рукава с локтевой вытачкой	216
Двухшовный рукав с верхним и нижним швами	218
Что такое посадка по окату рукава и как ее распределяем	220
Как изменить полуприлегающий силуэт на прилегающий	221
Изменение полуприлегающего силуэта на прямой	223
Из платья делаем блузку.....	224
Особенности кроя халата или платья с застежкой до низа	225
Детали кроя женского платья с втачными рукавами	225
Допустимые отклонения долевой нити в деталях кроя женского платья	228
Припуски на швы при раскрое женского платья.....	228

Осноровка или уточнение контурных линий деталей кроя женского платья.....	233
Переводим вытачки.....	233
Глава 11. Застежка в блузках	239
Оформление застежки.....	239
Расположение пуговиц и петель в блузках	239
Обрабатываем край борта.....	241
Обработка края борта цельновыкроенным подбортом.....	244
Обработка края борта притачным подбортом.....	246
Обработка петель.....	247
Обработка петель вручную.....	248
Обметываем петли на швейной машинке	249
Обработка обтачных петель	250
Обрабатываем застежку на руликовые петли (петли из шнура).....	252
Обработка застежки планкой цельновыкроенной с полочкой	255
Обработка края борта настрочной планкой	256
Обработка застежек, не доходящих до низа изделия	258
Обработка застежки «в рамку»	258
Обработка застежки на втачные планки — застежка поло	261
Глава 12. Обработка платья	264
Последовательность изготовления женского платья	264
Подготовка платья к первой примерке.....	265
Проведение первой примерки на фигуре	266
Осноровка — подрезка деталей платья после первой примерки.....	267
Подготовка и проведение второй примерки	267
Обрабатываем вытачки в платье	268
Обрабатываем плечевые швы.....	269
Обработка среднего шва спинки в платьях полуприлегающего и прилегающего силуэтов.....	270
Обработка боковых швов	271
Обработка горловин в изделиях без воротников и срезов пройм без рукавов	272
Глава 13. Воротники в женских платьях и блузках. Построение.....	285
Формы и конструкции воротников	285
Построение воротников для изделий с застежкой до верха	287
Построение чертежа стояче-отложного воротника, прилегающего к шее	288
Построение чертежа отложного воротника на невысокой стойке	288
Воротник для изделий с комбинированной застежкой до верха и открытой на фасон	289
Воротники-стойки.....	291
Воротник-хомутик.....	293
Воротник-капюшон	293
Воротники сорочечного типа — стояче-отложные	294
Воротник костюмного типа	297
Воротник для изделий с углубленной горловиной	302
Построение цельновыкроенных воротников.....	303
Воротник-стойка, цельновыкроенный с изделием, с вытачками на линии горловины	307
Построение плосколежащих воротников.....	308

Глава 14. Обработка воротников и способы соединения их с горловиной изделия	311
Обработка воротников	311
Обработка втачных воротников	311
Соединение стояче-отложного воротника с горловиной в изделиях с застежкой до верха	314
Втачивание отложного воротника в горловину под косую бейку	316
Обработка воротников-стоек	318
Обработка воротника-стойки, переходящего в бант	319
Обработка стояче-отложных воротников сорочечного типа	320
Воротник на отрезной стойке	322
Соединение стояче-отложных воротников сорочечного типа с горловиной	323
Соединение отложного воротника с горловиной в изделиях с застежкой, открытой на фасон	323
Соединение отложного воротника с горловиной в изделиях из шерстяных и толстых тканей	324
Соединение плосколежащих воротников с горловиной	325
Особенности обработки и соединения отложного воротника с горловиной в изделиях из прозрачных тканей	326
Соединение цельновыкроенного воротника с горловиной	329
Соединение цельновыкроенного с подбортом верхнего и втачного нижнего воротников с горловиной	331
Соединение одинарных воротников с горловиной	331
Глава 15. Втачные рукава	333
Виды втачных рукавов	333
Обработка узкого втачного рукава	333
Обработка нижнего среза узкого рукава подкройной обтачкой	334
Обработка нижнего среза узкого рукава оборкой или воланом	336
Обработка нижнего среза узкого рукава рюшем	337
Обработка нижнего среза прямого втачного рукава	337
Обработка разрезов рукава под манжету	338
Обработка прямой притачной манжеты	340
Притачивание манжеты к нижнему срезу рукава	342
Чертеж и обработка высокой манжеты	342
Обработка нижнего среза коротких рукавов	344
Соединение втачного рукава с проймой изделия	346
Соединение втачного рукава с проймой	348
Модели втачных рукавов	350
Глава 16. Изделия различных покровов	363
Что такое покрой	363
Углубление проймы	363
Частичный перевод нагрудной и плечевой вытачек в линию проймы	364
Основа изделия с рукавом рубашечного покрова	367
Построение чертежа рукава рубашечного покрова	369
Обрабатываем рукав рубашечного покрова и соединяем его с проймой	371
Моделирование рукава реглан на базовой основе платья с узким втачным рукавом	372
Рукав покрова реглан. Детали кроя	374
Обработка рукава покрова реглан	375
Моделирование рукава покрова полуреглан	377
Моделирование рукава покрова реглан-кокетка	379
Построение чертежа конструкции цельновыкроенного рукава мягкой формы	382
Цельновыкроенный короткий рукав (длина рукава до 15 см)	385
Цельновыкроенный короткий рукав (длина рукава до 20 см)	387
Обработка цельновыкроенных рукавов	388

Глава 17. Основы моделирования женского платья.....	389
Что такое моделирование	389
Моделирование рельефов	390
Построение рельефа, проходящего от плечевой линии	390
Построение рельефа, проходящего от линии проймы.....	393
Рельеф, не доходящий до линии низа изделия	396
Рельефы от плечевой линии и линии проймы. Моделирование женского платья с большим количеством рельефов	397
Обработка рельефов	401
Моделирование кокеток	402
Кокетки на спинке	402
Кокетка спинки и полочки без плечевого шва. Обработка кокетки без плечевого шва	404
Кокетки на полочке.....	406
Горизонтальная кокетка, расположенная выше точки Γ_7	406
Круглая кокетка, расположенная значительно выше центра груди.....	406
Кокетка овальной формы, проходящая через центр груди точку Γ_7	409
Способы соединения кокеток с изделием	409
Моделируем подрезы.....	411
Обработка подрезов.....	415
Драпировка	416
Блузка с короткими цельновыкроенными рукавами и сборкой у горловины полочки	417
Блузка с запахом спереди, рельефами на спинке и полочке и отрезной баской	422
Платье с кулиской	426
Платье полуприлегающего силуэта отрезное по линии талии	427
Глава 18. Отделка женского платья.....	432
Отделочные швы.....	432
Оборки, рюши и воланы	435
Глава 19. Дефекты в посадке одежды. Причины их возникновения и способы исправления.....	446
Дефекты плечевого изделия.....	446
Дефекты полочек.....	449
Дефекты втачного рукава	452
Дефекты цельновыкроенного рукава	454
Дефекты рукава реглан.....	456
Дефекты в изделиях не отрезных по линии талии	456
Дефекты в юбках.....	459
Словарь терминов.....	462

Несколько советов для тех, кто начинает познавать искусство швейного мастерства

Основа основ любого творчества и мастерства — это любить свое дело и постоянно любоваться творением своих рук. Получайте удовольствие от волшебства, которое вы начинаете постигать.

Будьте уверены в себе. Помните: терпение и труд все перетрут.

Хорошо — быстро не бывает, поэтому пусть сначала будет что-то получаться очень медленно. Главное — делать все качественно, не закреплять ошибок, которые неизбежны в нашем непростом деле.

Начинайте шить, если у вас есть достаточно свободного времени, при шитье ничего не должно отвлекать вас и мешать вам.

Выполняйте все необходимые требования по технологии и конструированию.

Утюг — ваш главный помощник, он должен быть постоянно под рукой. Не зря есть поговорка: «портной гадит, а утюг гладит».

Обязательно сметывайте детали, иначе возникнут перекосы в изделии, сборки в швах, и никакой утюг не поможет исправить изделие. Единственным выходом будет — все распороть и начать заново. Стачивать по булавкам без сметывания может себе позволить только очень опытный мастер.

Всегда оставляйте швейную машинку в положении иголкой вниз.

Любите свою швейную машинку, хольте и лелейте. Обязательно чистите, смазывайте, практически после каждого изделия меняйте иглы. И машинка ответит вам взаимностью. Не садитесь за работу в плохом настроении. Может быть, это вам покажется мистикой, но оно отражается на работе вашей главной помощницы — швейной машинке. Многие годы работы с учащимися подтверждают это наблюдение.

Даже на самой простой машинке можно сшить настоящие шедевры.

Настоящему портному вполне достаточно иметь швейную машинку с прямой строчкой или с минимальным количеством швейных операций, а также утюг и оверлок — краеобметочная машина с подрезкой края.

Помните, что самое главное оборудование — это ваши волшебные ручки.

Обязательно делайте примерки. Без них не начинайте шить изделие на машинке. Иногда приходится делать две примерки, а то и более.

Если что-то не получается или вы устали от вещи, которую шьете, — отдохните, отложите ее в сторону, но обязательно вернитесь к ней и дошейте.

За одно или два занятия научиться ремеслу невозможно. Да, вы получите наряд «сразу и сейчас», но сумеете ли самостоятельно без опытного наставника все повторить? Подумайте над этим.

Начинаем учиться шить с самых простых моделей из простых тканей, чтобы не было разочарования и не появилась неуверенность в себе.

При неудачной попытке научиться шить не вешайте нос.

Глава 1

ВЫБИРАЕМ МОДЕЛЬ И ТКАНЬ

Этапы нашего пути

Пошив одежды состоит из следующих этапов:

1. Выбираем модель.
2. Подбираем к ней ткань и приобретаем ее.
3. Покупаем необходимый комплект материалов для данной модели: нитки, пуговицы, застежку-молнию, прокладочные материалы.
4. Обмеряем фигуру.
5. Строим основу — базовый чертеж платья или юбки, на которой разрабатываем модель.
6. Подготавливаем ткань к раскрою.
7. Раскраиваем изделие.
8. Готовимся к примерке и проводим ее.
9. Шьем изделие.

Изучаем фигуру

Первое и обязательное правило: при выборе модели к лицу и по фигуре — самокритичное отношение к своей внешности.

Второе правило: надо знать, что подчеркнуть, а что нужно скрыть или зрительно видоизменить в фигуре.

- Внимательно изучаем себя перед зеркалом и объективно оцениваем свои внешние данные. Осмотр начинаем сверху вниз, изучаем себя с головы до пят.
- Отмечаем выигрышные участки фигуры, к которым хотим привлечь внимание, а также недостатки, которые надо будет скрыть.
- Выбираем цветовую гамму, которая наиболее выигрышно подчеркнет цвет волос, глаз, кожи.

Выбираем силуэт изделия

Основные силуэтные формы — это прямой, приталенный, полуприлегающий и трапеция. Чтобы понять, какой силуэт нам выбрать, продолжаем изучать себя в зеркале. Обращаем внимание на объем бедер, полноту груди, ее расположение (высокая или низкая), положение талии относительно груди и бедер, полноту рук, полноту и длину шеи, ног и т.д. Делаем определенный вывод (только для себя) и с увлечением выбираем тот силуэт, который нам больше всего подойдет.

Прямой силуэт наиболее универсальный. Его можно рекомендовать для всех возрастов и фигур. Прилегающий силуэт может напоминать букву Х, если изделие малообъемное

в верхней части и расширенное книзу. Такой силуэт может быть рекомендован для фигур с тонкой талией. Полуприлегающий силуэт подчеркивает формы фигуры. Этот силуэт является основным для изделий классической моды. Трапеция — это силуэт, в котором форма расширяется от линии плеча или проймы. Расширение может быть небольшим или значительным.

При выборе модели изделия можно прислушаться к некоторым рекомендациям.

- *Обладательницам широких бедер* желательно с помощью модели несколько расширить плечи.
- *Высоким и худым* рекомендуются модели с мягким лифом, пышной юбкой, поперечными линиями; с приталенным верхом, отделанным оборками, воланами, воротниками различных форм и покроев. А также модели с глубокими складками или фалдами.
- *Полненьким женщинам высокого роста* подходят платья простой формы без излишних нагромождений, с прямыми или широкими юбками. Платья должны быть слегка свободными, полуприлегающего силуэта. Лиф лучше делать с глубоким вырезом в форме овала или угла. Линию талии можно слегка занижить, что придаст фигуре стройность.
- *Полным небольшого роста* женщинам идут платья строгой формы, неотрезные по линии талии. Все декоративные линии надо делать в вертикальном направлении. Юбки лучше шить несколько длиннее, чем обычно. Рукава не следует делать пышными или широкими.
- *Женщинам невысокого роста* подойдут модели с вертикальными линиями, которые зрительно удлиняют рост. Им не рекомендуется носить платья из тканей с крупным набивным рисунком, с деталями, утяжеляющими фигуру: большие накладные карманы, широкие лацканы, большие воротники.
- *Для невысоких стройных женщин* подойдут юбки клеш, юбки с клиньями, платья с мелкими деталями, рельефами, идущими от проймы.
- *Женщинам с пропорциональной фигурой средней полноты* подходят различные силуэтные формы и модели.

Далее думаем над длиной изделия

- Слишком короткая юбка делает фигуру приземистой.
- Длинные платья уменьшают рост и непригодны для низкорослых женщин.
- Высоким можно делать юбку несколько короче по длине.

Большую роль играет вырез горловины изделия

Его линия и форма зависят от овала лица, формы подбородка, длины шеи:

- круглый или прямоугольный вырез несколько укорачивает шею, поэтому удачен для женщин с длинной шеей;
- глубокий вырез овалом или углом — удлиняет шею;
- женщинам с длинной шеей можно рекомендовать высокие воротники стойки, а с короткой шеей — плосколежащие воротники или платья без воротников.

Поговорим о тканях

Сегодня в магазинах огромный выбор тканей на любой вкус. Постоянно появляются новинки с разнообразной расцветкой и великолепной фактурой. Ткани бывают гладкокрашеными или однотонными; тонкими или толстыми, мягкими или грубыми, тяжелыми или легкими. В зависимости от этого назначение тканей различное — для одежды верхней или легкой, юбок или брюк или для декора. Бывает, что сам материал диктует нам модель изделия и его назначение.

Обращаем особое внимание на узор ткани. Повторение рисунка через какое-то расстояние называется *раппортом рисунка*. Чем крупнее рисунок и больше расстояние между его элементами, тем больше ткани потребуется купить, так как придется подбирать рисунок по швам и продумать, где расположим в изделии яркие, крупные пятна. Как минимум прибавляем к необходимому количеству ткани еще один раппорт рисунка.

Совет!

Для изделий с большим количеством декоративных линий и элементов, таких как рельефы, подрезы, кокетки, вставки, сложные воротники, карманы, воланы, оборки, выбираем ткань с неярко выраженной структурой, гладкокрашеную или с мелким рисунком и с однородной поверхностью.

Приобретая ткань, мы уже четко представляем, какую модель из нее будем шить. **Цвет, фактура, рисунок, качество ткани должны соответствовать вашему замыслу.** Например:

- Блестящие ткани с гладкой поверхностью подходят для одежды на торжественные мероприятия.
- Ажурные ткани используем в изделиях прямого силуэта с минимальным количеством вертикальных и горизонтальных швов потому, что швы нарушат целостность сложного ажурного рисунка. Эти ткани используем в нарядной одежде.
- Гофрированные или жатые ткани выбираем для изделий прямого силуэта с минимальным количеством швов.
- Ткани с мягкой, рыхлой, буклированной структурой не используем в изделиях с декоративными швами и отделочными строчками, так как на ней их не будет видно.
- Ткани, имеющие сложную фактуру, хорошо скрывают неровные строчки; небольшие дефекты, припуски на швы в одежде из них не проступают налицевую сторону изделия. Такие ткани можно рекомендовать начинающим портным в простых по крою изделиях.

Правильно подобранная ткань скрывает недостатки фигуры, придает вам особую привлекательность, подчеркивает ваши достоинства. Поэтому:

- *женщинам крупных форм* лучше выбирать гладкокрашенные ткани, они придадут элегантность; подойдет и вертикальная полоска средней величины или вытянутый продолговатый узор по длине ткани;
- *обладательницам небольшой груди* придадут дополнительный объем светлые оттенки, драпировки, горизонтальные полоски;
- *на высоких и худых женщинах* хорошо будут смотреться широкая горизонтальная полоска и крупная клетка;

- для полных, коренастых и низкорослых женщин крупный узор, особенно круги — не лучшее решение;
- женщинам с любой фигурой подходят мотивы с мелкой клеткой.

Свойства ткани

При выборе ткани обращаем внимание на следующие ее свойства.

- *Сминаемость*: сжимаем в руке участок ткани, а затем отпускаем его: если на ткани остаются «морщинки», то изделие, сшитое из нее, будет мяться.
- *Пластичность*: повесьте ткань на руку, и если на ткани образуются красивые мелкие складки, то из нее хорошо будут выглядеть модели с драпировкой, мягкими складками, сборками.
- *Устойчивость к раздвижению нитей*: натянем ткань, и если нити переплетения раздвинутся и не вернуться в прежнее положение, то детали из этой ткани не будут держать форму, а швы будут раздвигаться. Из такой ткани нельзя шить одежду плотного облегающего.
- Для пошива первых изделий выбираем ткань хорошего качества, так как с ней гораздо легче работать. В начале обучения шитью не покупаем ткань осыпающуюся, с разреженной структурой, бархат или гипюр — они сложны в обработке.

Важно!

При покупке ткани не позволяйте продавцу отрывать от рулона, так как на месте обрыва, как правило, образуются перекосы нитей, а на всем отрезе ткани — длинные затяжки долевых нитей.

Ткацкие переплетения нитей в тканях

Нам с вами просто необходимо знать ткацкие переплетения. Эти знания помогут правильно выбрать ткань для того или иного изделия, определить лицевую и изнаночную стороны ткани, определить направление долевой и поперечной нити и правильно расположить детали изделия при раскрое.

Ткань состоит из двух переплетающихся систем нитей, расположенных взаимно перпендикулярно. Систему нитей, идущих вдоль ткани, называют *основой*, а также *основными* или *долевыми нитями*.

А систему нитей, расположенных поперек ткани, — *уткóм*, а также *уточными* или *поперечными нитями*.

Нити основы и утка последовательно переплетаются друг с другом в определенном порядке. Различная последовательность переплетения долевых и поперечных нитей создает на поверхности ткани разнообразные рисунки.

Графическое изображение ткани называют схемой переплетения. В приведенных ниже схемах ткацких переплетений основная нить заштрихована, а уточная — нет. Условно принято считать каждый вертикальный ряд клеток долевой нитью, а каждый горизонтальный — поперечной. Каждая клетка представляет собой пересечение основных и уточных нитей и называется *перекрытием*.

Простые, или главные переплетения

Плотняное переплетение — это самое простое и наиболее распространенное соединение нитей. Основная и уточная нити чередуются через одну — на лицевую поверхность ткани попеременно выходит то основная (долевая), то уточная (поперечная) нить.

Схема плотняного переплетения напоминает шахматную доску (рис. 1.1, а). Ткани, выработанные таким переплетением, отличаются однообразием лицевой и изнаночной сторон. На практике за лицевую сторону принимают ту, которая выглядит более гладкой. Переплетение может быть различным по своей плотности. Плотняное переплетение придает ткани наибольшую прочность.

Ткани с плотняным переплетением: ситец, бязь, батист, шерстяное сукно, льняные полотна, шелковая органза, шифон, тафта.

Саржевое переплетение. В простейшем саржевом переплетении уточная нить проходит под одну нить основы, а затем перекрывает две-три ее нити сверху. При последующих проходах выход уточной нити сдвигается на одну нить основы. В результате такого переплетения на лицевой стороне ткани образуются полоски-рубчики, идущие по диагонали снизу вверх, слева направо. Угол наклона саржевого рубчика более 45° .

Саржевое переплетение придает тканям мягкость и эластичность, но при этом и меньшую прочность, чем плотняное (рис. 1.1, б, в).

Ткани с саржевым переплетением: полушелковые подкладочные ткани, полшерстяные ткани на хлопчатобумажной основе; чистошерстяные ткани — кашемир габардин, бостон.

Важно!

Ткани саржевого переплетения раскраиваем в одном направлении. При разнонаправленном раскрое они могут дать разнооттеночность цвета.

Сатиновое и атласное переплетения (рис. 1.1, г, д) характеризуются тем, что одна нить утка (для сатинов) перекрывает от четырех до восьми нитей основы, или одна нить основы (для атласов) — от четырех до восьми нитей утка. Вследствие чего лицевая сторона ткани приобретает гладкую блестящую поверхность и резко отличается от изнаночной стороны.

Недостатками сатинового или атласного переплетений являются повышенная сыпучесть и скользкая поверхность, что значительно затрудняет раскрой и пошив.

Ткани с сатиновым переплетением: высококачественная хлопчатобумажная ткань — сатин.

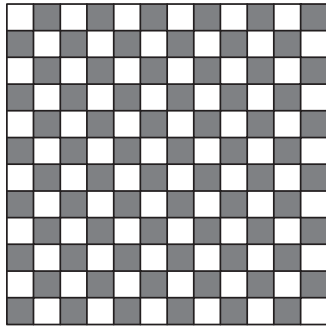
Ткани с атласным переплетением: креп-сатин, атлас.

Сатиновое и атласное переплетения характерны для шелковых тканей и вискозных подкладочных материалов.

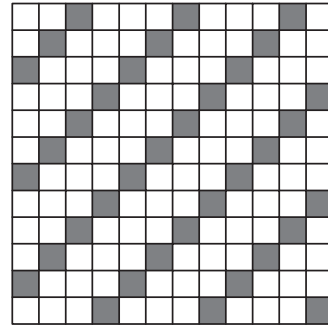
Производные от главных переплетений

Такое название эти переплетения имеют потому, что их получают за счет видоизменения главных переплетений.

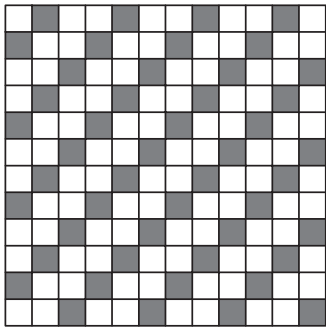
Репсовое переплетение — это производное переплетение от плотняного. Получают за счет удлинения одиночных нитей плотняного переплетения. Если удлинение происходит в направлении основы, получают *основной репс*, если в направлении утка — *уточный репс*.



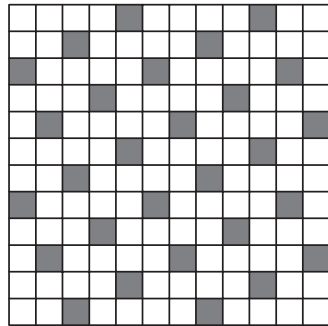
а) полотняное



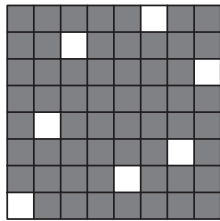
б) саржа уточная



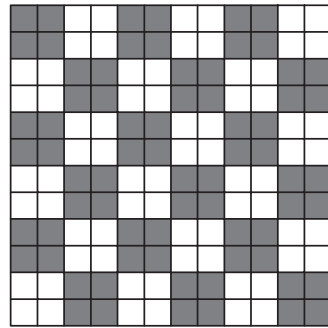
в) саржа основная



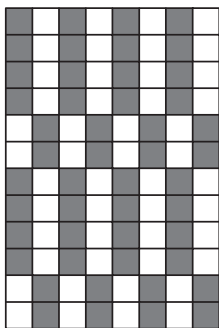
г) сатин



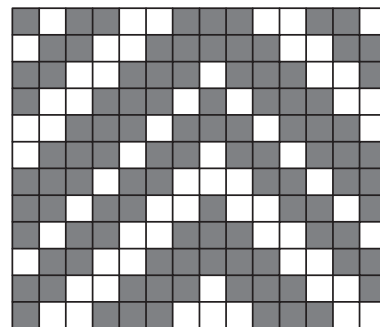
д) атлас



е) рогожка



з) репсовое



ж) ломаная саржа

Рис. 1.1. Ткацкие переплетения

Если же удлинение одиночных перекрытий производят одновременно и в направлении основы и утка, то получают переплетение *рогожка* (рис. 1.1, е). Ткань переплетения «рогожка» имеет эффект в виде мелких квадратов — шашек.

В основном репсе рубчики располагаются поперек ткани. В уточном репсе рубчики располагаются вдоль ткани. Лицевая и изнаночная стороны у тканей репсового переплетения одинаковы (рис. 1.1, з).

Производным от саржевого переплетения является *ломаная саржа*. Характерной особенностью этого переплетения — образование на ткани рисунка зубцевидной формы. Ломаная саржа строится на базе любого вида саржевого переплетения.

Переплетения ломаной саржи образуют тканый узор в виде продольных полосок, отличающихся одна от другой направлением саржевых диагоналей — «елочкой», которые по-разному поглощают и отражают световые лучи. Поэтому одни полоски кажутся более темными, другие — более светлыми (рис. 1.1, ж).

Креповое переплетение не имеет определенного рисунка. По внешнему виду ткани крепового переплетения похожи на шелковые ткани полотняного переплетения, выработанные из натуральных или химических волокон высокой (креповой) крутки. Поверхность этих тканей получается зернистой и шероховатой.

Креповые переплетения осуществляются на базе главных или их производных переплетений. Они не имеют каких-либо определенных симметричных форм узора — рисунка переплетения.

Креповым переплетением вырабатывают платьевые, костюмные, пальтовые хлопчатобумажные, шерстяные и шелковые ткани.

Определяем долевую (основу) и поперечную (уток) нити

Все ткани в направлении нитей основы наименее растяжимы, поэтому направление нитей основы на выкройках основных деталей намечают по длине детали.

Наибольшей растяжимостью ткань обладает в косом направлении, т.е. под углом 45° к долевой нити. Ткани в клетку или полоску часто раскраивают в косом направлении к долевым нитям, чтобы получить более мягкую форму изделия, а также сделать его менее статичным.

Направление долевого нитей на выкройках основных деталей (спинка, полочка, рукав и т.п.) намечают по длине и обозначают — **Н.О.** (нить основы) или **Д.Н.** (долевая нить), а также графически — *прямыми линиями со стрелками*, показывающими направление долевой (рис. 1.2).

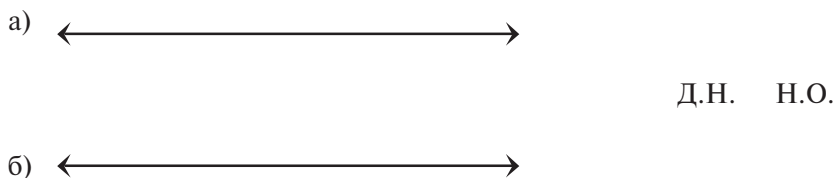


Рис. 1.2. Обозначение нити основы в чертежах и выкройках деталей