

Плодовые деревья



Грушевое дерево

Это деревья-долгожители. Ты только представь — грушевые деревья в среднем доживают до 150 лет. Весной, когда их пирамидальные кроны украшают белые цветочки, они — сама элегантность.



Вишнёвое дерево

Это средние по величине деревья с густой кроной, которая в сезон цветения покрывается множеством белых цветков. Вишни считаются светлюбивыми деревьями — это значит, что они лучше всего растут на солнце и плохо переносят тень.



Сливовое дерево

Сливые деревья могут похвастаться сильно разветвленной яйцевидной кроной и сладкими синими плодами, которые широко используются в готовке. К примеру, из них варят вкусные варенья и компоты, а ещё делают вареники со сливовой начинкой.



Грецкий орех

Это крупное дерево с обширной кроной, достигающее 25 метров в высоту. Доживает оно в среднем до почтенных ста лет, но встречается и куда более древние старички. Из высококачественной древесины грецкого ореха изготавливают мебель и музыкальные инструменты.



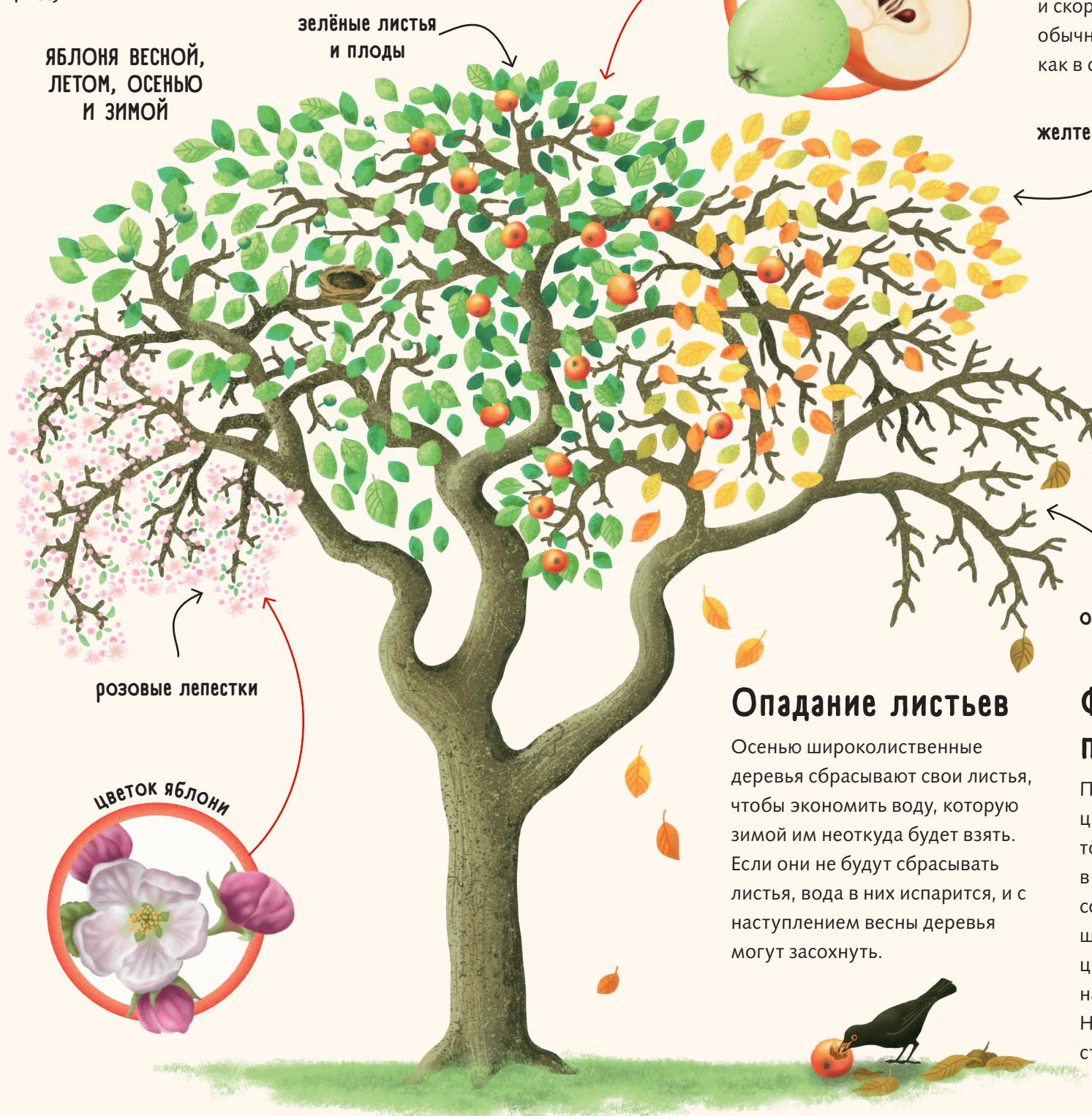
Миндаль

Эти деревья бывают до 5 метров в высоту и имеют обширную шаровидную крону с частично нависающими ветвями. Растут они в тёплом климате по всему миру. У них относительно крупные цветки, достигающие 4 см в диаметре.

САДОВЫЕ ДЕРЕВЬЯ

Принцесса очень любила фрукты и ягоды — хрустящие яблоки, сладкие груши, сочные вишни. К счастью, в её саду всего этого было вдоволь. Согласитесь — настоящий сад нельзя представить без таких деревьев, на которых растут вкусные фрукты и ягоды, или хотя бы тех, что просто радуют глаз.

ЯБЛОНЯ ВЕСНОЙ, ЛЕТОМ, ОСЕНЬЮ И ЗИМОЙ



Яблони

Яблони вырастают до 14 метров в высоту и живут в среднем 80–150 лет. Разные сорта сильно отличаются друг от друга размером и формой кроны, урожайностью и скоростью роста. Цветки у них обычно розоватые. Яблоки едят как в сыром, так и в сушёном виде.

желтеющие листья

Яркие цветки

Цветки часто бывают ярких оттенков, приятно или неприятно пахнут или даже выделяют сладкий нектар — и всё это для того, чтобы привлечь насекомых, которые опыляют цветок (переносят пыльцу с тычинок на рыльце пестика).

опавшие листья

Опадание листьев

Осенью широколиственные деревья сбрасывают свои листья, чтобы экономить воду, которую зимой им неоткуда будет взять. Если они не будут сбрасывать листья, вода в них испарится, и с наступлением весны деревья могут засохнуть.

Формирование плода

После того, как пчёлы опыляют цветок, происходит чудо, и цветок начинает превращаться в плод. Только начинающие созревать плоды обычно небольшого размера и неприметного цвета, чтобы не выделяться на фоне окружающих их листьев. Но с течением времени они становятся всё больше и ярче.

Что такое дерево?

В отличие от кустарника, у деревьев один ствол, от которого на разной высоте отходят ветви, формируя крону. Они отбрасывают тень в солнечные дни и защищают людей от ветра.

Плодовые деревья

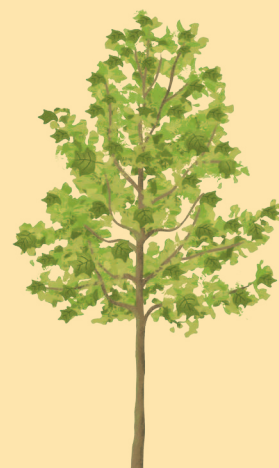
Мы выращиваем их по большей части ради сладких и вкусных фруктов, ягод и орехов, которые на них растут. Они также кормят и укрывают под своей сенью множество маленьких живых существ, например, насекомых и птиц.



яблоня с яблоками

Декоративные деревья

Помимо полезных плодовых деревьев существуют ещё и декоративные. Благодаря разнообразию форм их крон и окрасок их цветков и листьев их можно считать настоящими жемчужинами садов.



цветок



Груша — семечковый плод
Всеми любимые вишенки — это так называемые костянки. Почему? Потому что в самой их серединке, окружённая сладкой мякотью, прячется гладкая круглая косточка.



вишня — косточковый плод



Виды плодов

А вы знали, что вкусная и съедобная часть грецкого ореха — это на самом деле семечко, которое прячется в изрезанной бороздками скорлупе? А плод грецкого ореха — это зелёная оболочка этой скорлупки.



Грецкий орех — сухой плод



миндаль — сухой плод

Как и у грецких орехов, та часть, которую мы употребляем в пищу, это семечко миндаля, которое прячется в продолговатой косточке. А это значит, что миндаль — это и косточковый плод тоже.