

Литературная карманная колода  
(маленькая коробка)

# Русская душа

Метафорические карты для любителей  
книжной классики



Издательство АСТ

Москва

УДК 379.8  
ББК 77.056  
С53

В оформлении колоды использованы изображения,  
созданные с помощью AI-модели Recraft.

- Сныть, Саша.**  
С53 Русская душа. Метафорические карты для любителей книжной классики/  
С. Сныть. — Москва: Издательство АСТ, 2026. — 128 с. — Литературная  
карманная колода (маленькая коробка).

ISBN 978-5-17-166579-1

Эта уникальная колода метафорических ассоциативных карт погружает вас в многогранный мир русской литературы. Каждая карта — это ключ к глубоким эмоциям, философским размышлениям и ярким образам.

Колода объединяет в себе цитаты из произведений и визуальные метафоры, которые раскрывают суть персонажей, сюжетов и тем: от Николая Карамзина до Дмитрия Пригова.

Карманная коробка с мини-инструкцией позволит легко брать карты с собой!

**УДК 379.8**  
**ББК 77.056**

ISBN 978-5-17-166579-1

© Сныть С., 2026  
© ООО «Издательство АСТ», 2026

Метафорические ассоциативные карты (МАК) — это особые **карты с изображениями**, предназначенные для размышлений, рефлексии, медитации и других психологических задач.

В отличие от гадальных карт, у МАК нет заранее заданных значений — каждый человек сам наделяет карту смыслом, опираясь на собственные ассоциации и опыт.

Сегодня МАК широко применяются в психологии, коучинге, арт-терапии и даже в образовательной и творческой сферах.

Эта колода приглашает в путешествие вглубь себя. Дорога пролегает через историю русской литературы: от Карамзина до Пригова.

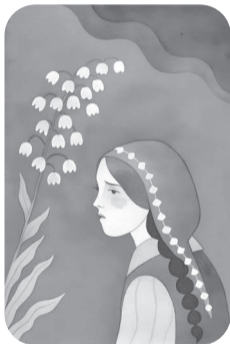
В этой инструкции раскрыты **базовые смыслы**, заложенные в карты нашей колоды. Такая основа задана литературными

произведениями, к сюжетам, персонажам и образам из которых привязана каждая карта.

Одним такой формат поможет открыть заново классику из школьной программы; других подтолкнет возобновить практику чтения, третьих — вдохновит на знакомство с новыми авторами. Но в первую очередь литературная колода нужна для рефлексии через русскую литературу — драматичную и умиротворяющую, тоскливую и радостную, ясную и запутанную. Такую же, как и наша душа.

**Желаем вам интересного путешествия!**

~ ~ ~



Повесть «Бедная Лиза» (1792) **Николая Михайловича Карамзина** — одно из центральных произведений русского сентиментализма, впервые возвысившее чувства маленького человека до уровня «настоящей» литературы. Это история трагичной любви между крестьянкой Лизой и дворянином Эрастом, не способным на глубокую и жертвенную привязанность. Карамзин заостряет внимание на внутреннем мире героини, на ее наи-

вной искренности, верности и способности к сильному переживанию.

Цитата относится к одному из ключевых моментов повести. После встречи с Эрастом Лиза идет мимо Москвы-реки и бросает в воду цветы. Этот эпизод символизирует первую трещину в ее доверии, предчувствие утраты и горькое осознание того, что чувства нельзя ни сохранить, ни отдать безвозвратно. Цветы, как символ скоротечности и обманчивой красоты, уплывают, как и сама надежда на счастье.

### **Вопросы для размышления:**

- Бывает ли, что за вашей обидой стоит желание быть нужным, признанным, любимым?

- Чувствуете ли вы иногда, что боль от потери кого-то перерастает в злость — даже если вы это не позволяете себе осознавать?
- Как вы обычно справляетесь с чувствами, которые невозможно направить на другого?

~ ~ ~

**Василий Андреевич Жуковский** признан одним из основоположников русского романтизма: его поэзия отличается музыкальностью, мягкой меланхолией и интересом к внутреннему миру человека. Стихотворение **«Весеннее чувство»** написано в 1816 году, относится к периоду зрелого романтизма. Это одно из ярких лирических произведений поэта, в котором он проводит параллель между природой и человеческой психикой.



попытке уловить момент перемены, внутреннего света, который приходит без стука.

Цитата, вынесенная на карту, передает эмоциональное пробуждение, когда душа, словно откликнувшись на зов природы, снова оживает. Вопросы, адресованные самому себе («что с тобой к ней возвратилось?»), наполнены нежным волнением и ощущением чуда. Образ весны становится здесь не просто временем года, а метафорой эмоционального возрождения, духовного света, который возвращается после внутренней зимы. Это — обращение к себе, к своей душе, в попытке

### Вопросы для размышления:

- Испытывали ли вы когда-либо чувство необъяснимого внутреннего пробуждения?
- Каковы признаки того, что «душа снова полна»?
- Что именно возвращается к человеку в моменты душевного обновления?



Поэма «**Руслан и Людмила**», написанная **Александром Сергеевичем Пушкиным** в 1818–1820 годах, открывает романтический период творчества поэта. Это произведение синтезирует фольклорные мотивы, элементы рыцарского романа и авторскую иронию. Первая часть поэмы, откуда взята ци-



тата, — это вступление, написанное как завораживающая сказочная прелюдия: приглашение войти в мир фантазии, чудес и древней магии.

В этих строках Пушкин создает образ леса: это пространство вне времени, вне логики, место, где «все не то, чем кажется», — архетип пространства бессознательного. В поэтическом смысле — это ворота в иное измерение, вглубь себя. Сюда нельзя попасть привычной дорогой — только по «неведомым дорожкам».

На карте эта цитата может символизировать переход в зону интуиции, грез и глубинных страхов или желаний. Это пригла-

шение встретиться с дикой природой, женской магической силой, неизвестным в себе.

**Вопросы для размышления:**

- Что скрывается на «неведомых дорожках» вашей души?
- Какие «чудеса» вас пугают — а какие влекут?
- Какие персонажи могли бы стать символами ваших чувств?
- Вы сейчас у входа в лес — хотите ли вы войти?

~ ~ ~

Стихотворение «**Silentium!**» (1830), одно из глубочайших произведений философской лирики **Федора Ивановича Тютчева**, принадлежит к направлению романтизма. В нем отражено



центральное для Тютчева убеждение: настоящая жизнь души невыразима словами, подлинные чувства — не для внешнего мира, а для осмысления с самим собой.

Цитата говорит о безграничной внутренней вселенной, скрытой в каждом человеке. В этой тишине рождаются «таинственно-волшебные думы» — неуловимые ощущения, тонкие настроения, едва заметные импульсы души. И вместе с тем — предостережение: стоит только открыть это сокровенное, и оно рискует быть разрушено грубым, «оглушающим» шумом внешнего мира.

Эта карта — про бережность к себе. Про ценность молчания, замедления, глубокого взгляда внутрь. Она может стать напоминанием о том, что за внешней суетой может скрываться нечто очень важное и нежное — то, что не поддается объяснению, но определяет все.

**Вопросы для размышления:**

- Что происходит в вашей душе, когда вы остаетесь в тишине?
- Есть ли у вас сокровенное, что вы не решаетесь выразить словами?
- Как вы охраняете внутреннее пространство от «наружного шума»?
- Чем вы не хотите делиться с миром — и почему?