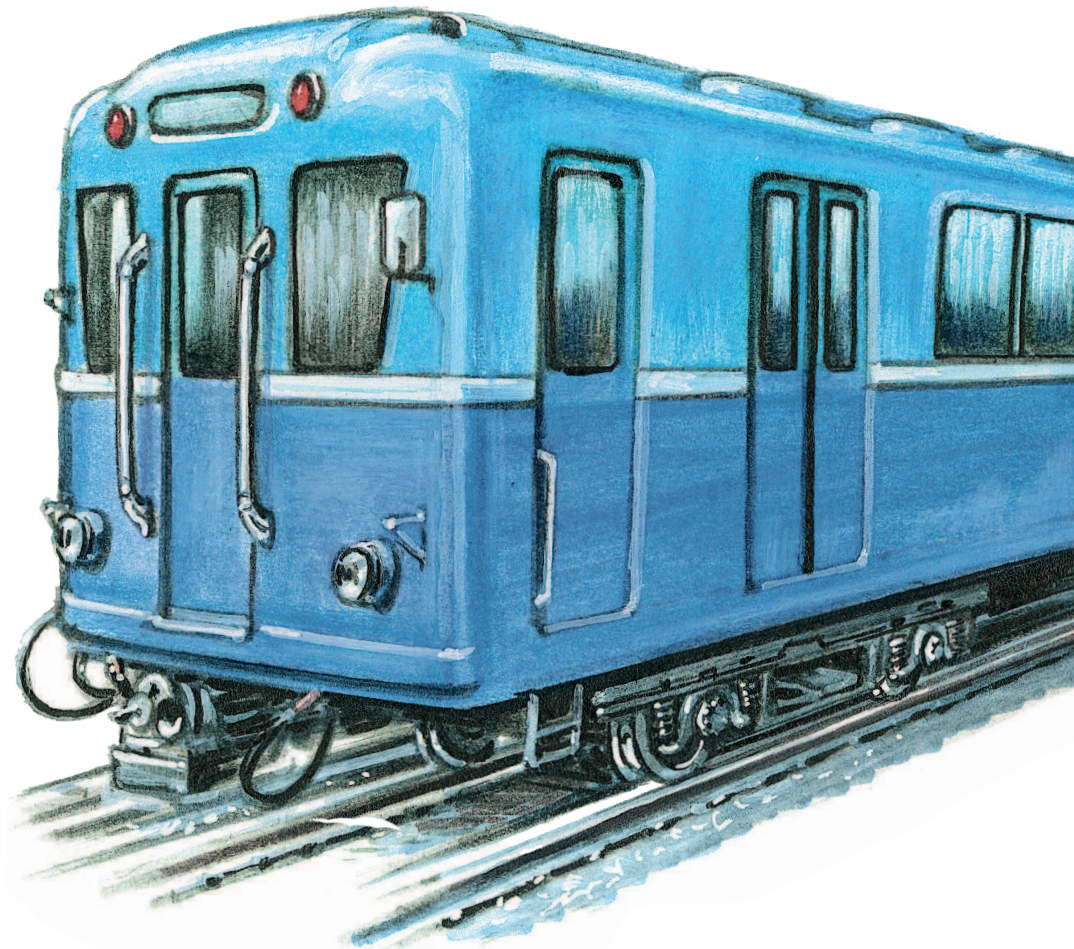
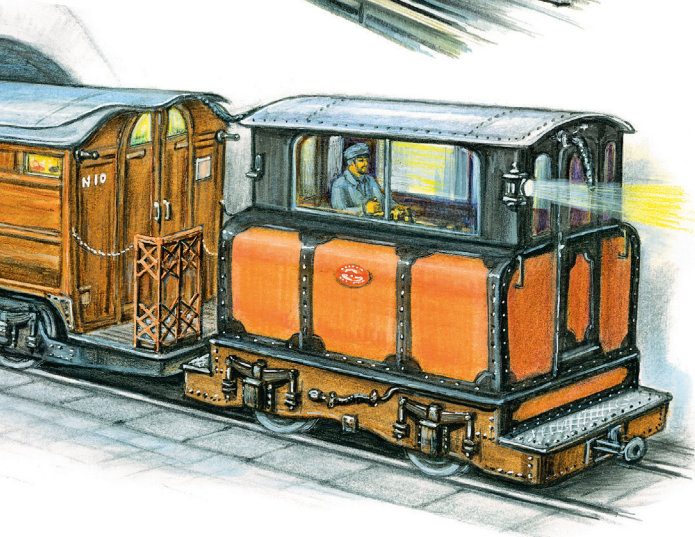
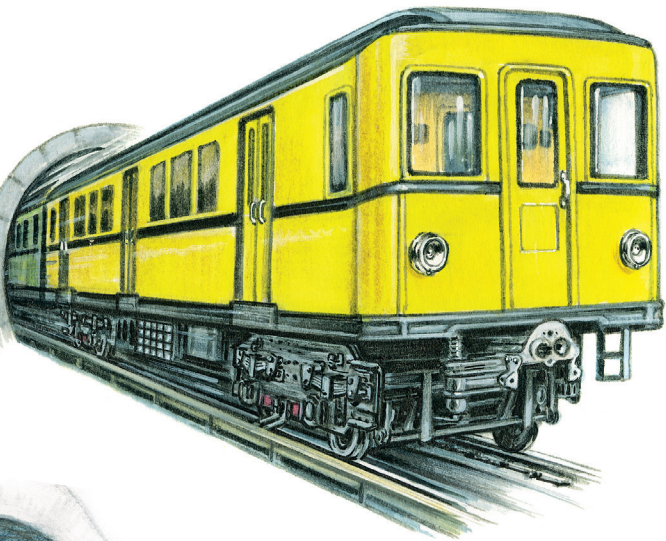
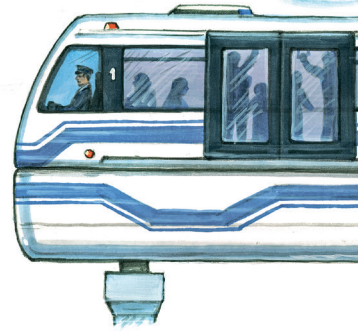


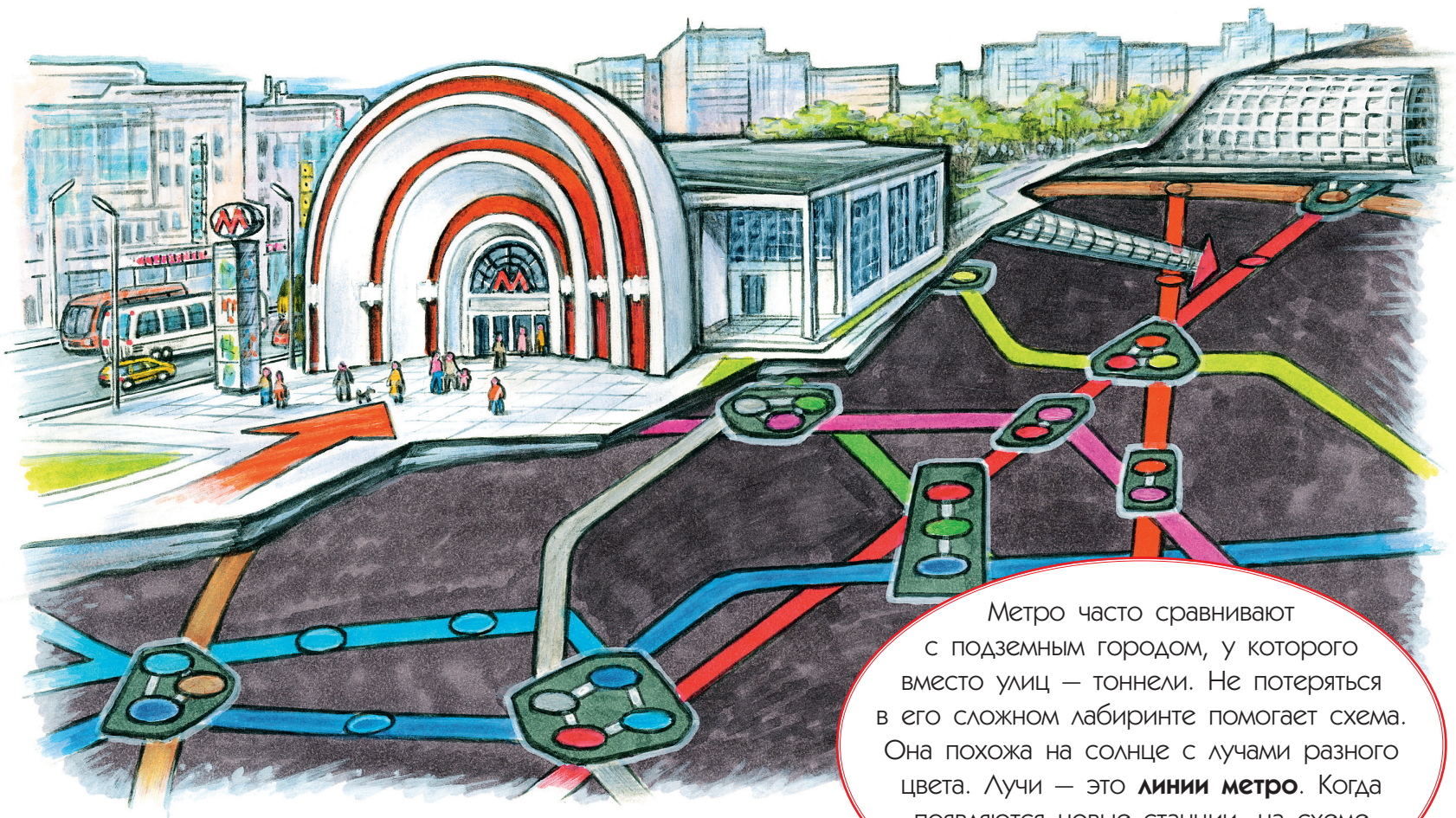
Виктория Царинная

Энциклопедия техники
для детей

МЕТРО



Аванта

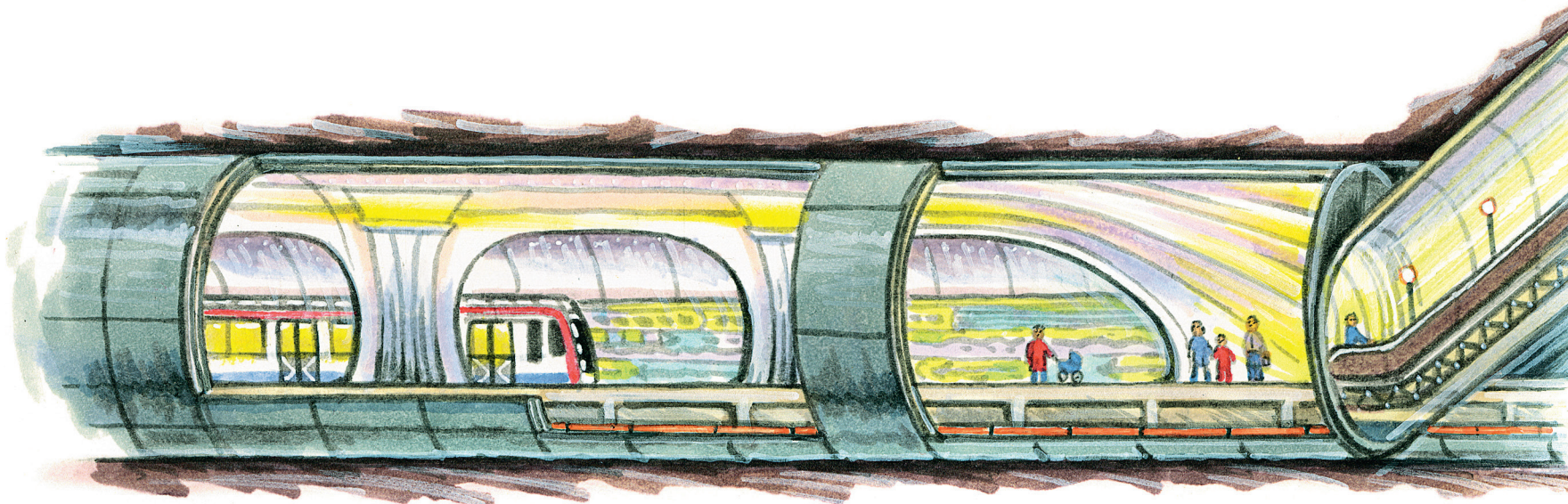


Метро часто сравнивают с подземным городом, у которого вместо улиц — тоннели. Не потеряться в его сложном лабиринте помогает схема. Она похожа на солнце с лучами разного цвета. Лучи — это **линии метро**. Когда появляются новые станции, на схеме возникают новые точки, а иногда и целые лучи.

Добро пожаловать в метро!

Метрополитен (сокращённо — метро) — один из самых удобных и безопасных видов транспорта. Эта городская электрическая железная дорога перевозит пассажиров под землёй, а иногда и по земле либо над землёй (по эстакадам). В метро поезда перемещаются быстро. Здесь нет ни пробок, ни пешеходных переходов. Не важны и погодные условия.



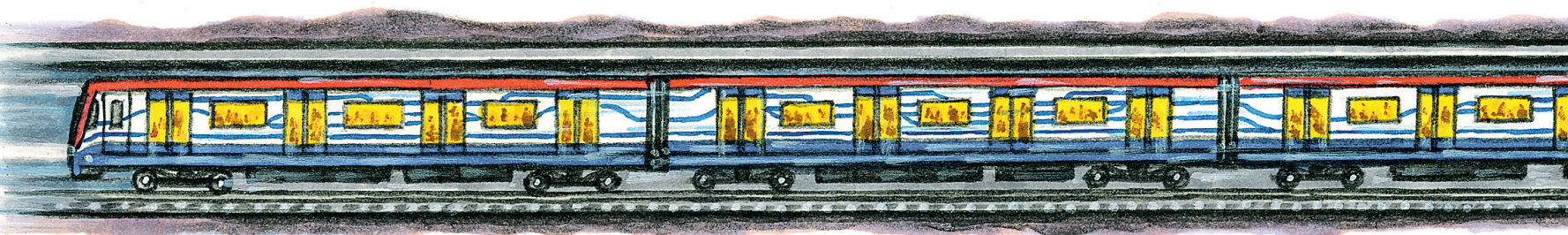


Станция метро

Это место, куда люди приходят, чтобы сесть в нужный им поезд. Чтобы людям было комфортно находиться под землёй, станции строят светлыми, красивыми, украшают их колоннами, орнаментом, мозаикой. Некоторые станции метро похожи на музеи. Названия станций должны быть краткими, запоминающимися. Одни из них носят имена великих писателей или учёных, другие названы в честь важных событий из истории страны, её культуры, быта, а некоторые привязаны к тому объекту, который находится поблизости над землёй. Многие станции московского метро являются памятниками архитектуры и объектами культурного наследия.

Во времена Второй мировой войны лондонское и московское метро превратились в огромные бомбоубежища и спасли множество жизней.

16 октября 1941 года —
единственный день, когда не работало
московское метро из-за тяжёлой
ситуации на фронтах Великой
Отечественной войны.





4

Вход в метро

Над входом в станцию метро размещён логотип. В российском метрополитене это большая буква «М». Путешествие в метро начинается с дверей, которые установлены на входе в вестибюль. Эти двери тяжелее обычных, потому что сделаны из специальных прочных материалов. Они выдерживают большой поток людей и не ломаются от случайных ударов.




При входе на станцию обязательно придерживайте вестибюльные двери, чтобы дать возможность другим пассажирам войти или выйти и не получить повреждений.



Железные рамки недалеко от входа зовутся «металлодетекторы». Их устанавливают для того, чтобы люди могли безопасно ездить в метро. Они помогают находить опасные предметы, которые нельзя проносить: взрывчатые устройства, огнестрельное и холодное оружие. Если металлодетектор обнаруживает что-то подозрительное, он подаёт звуковой сигнал, а световые индикаторы показывают, в какой части рамки находится обнаруженный предмет.


Двери вестибюля

открываются в обе стороны и называются дверями «маятникового типа». Благодаря им пассажиры могут легко входить и выходить из метро, не беспокоиться о сквозняках и шуме с улицы.



Проезд в метро, как и в любом другом виде транспорта, нужно оплатить. Для этого следует купить проездной билет или жетон, похожий на монетку. Многие города планируют отказаться от использования жетонов, поэтому уже сейчас туристы покупают их как сувениры.

Турникеты – это устройства, устанавливаемые на входе и пропускающие людей по одному. В метро турникеты нужны для контроля оплаты проезда. Чтобы пройти через турникет, нужно опустить жетон в специальное отверстие либо поднести проездной билет, банковскую карту или смартфон с приложением к электронному считывателю. Индикатор загорится зелёным, и турникет вас пропустит.



Некоторые турникеты показывают на экране **информацию о билете**: сколько поездок на нём осталось, по какую дату он действителен или остаток баланса.

Находясь на станции метро, дети всегда должны держаться за руку взрослого.

Жетоны и проездные билеты можно приобрести двумя способами: в кассах метро или автоматах по продаже жетонов/билетов. Билеты могут быть одноразовыми или многоразовыми, на определённое количество поездок или на конкретный срок. В кассах или автоматах также можно пополнить баланс проездного билета.

Существуют проездные билеты в виде **браслета, брелока** или **кольца**. Они более компактные и не подвержены механическому воздействию.

