



Глава I

ЕСТЕСТВЕННЫЕ И ГЕОГРАФИЧЕСКИЕ УСЛОВИЯ СИБИРИ. ЗАПАДНАЯ СИБИРЬ

Открытие новых стран и их значение в истории.— Приобретение Россией азиатских владений; значение этого события.— Трудность первых исследований.— Первые путешественники в Сибирь.— Исследование северных берегов и описание морей.— Оротографический очерк Сибири.— Пространство и протяжение территории.— Характер ее.— Арало-Каспийская низменность Западной Сибири. Среднеазиатские степи, степи Западной Сибири и их характер.— Горы и направление хребтов.— Тянь-Шань.— Алтайская система.— Характер Алтая.— Северные предгорья и Сибирская Швейцария.— Места, привлекающие переселенцев.— Алтай и Телецкое озеро.— Кольванское озеро.— Долина Чульнымана и Башкауса.— Катунский хребет и Сибирские Альпы.— Белуха и ледники.— Бия и Катунь.— Путь через Алтай в Монголию.— Будущность Алтая.— Регламент Академии наук 1747 г.

Открытие новых стран составляло всегда новую эпоху в истории человечества. В 1492—1498 гг. Колумб открывает Америку. В 1497 г. совершается путешествие Васко да Гамы. В 1271—1295 гг. Марко Поло приносит известие о центральных странах Азии, а в 1581 г. русские проникают в Сибирь.

Открытие Индии, Америки снабдило Европу новыми произведениями, растениями и животными. Открылись целые новые миры, завязались сношения и обмен между народами, царство европейских народов перенеслось за океаны, расширилось и распространило цивилизацию.

Вклад русских исследователей в географическую науку исключительно велик. Еще допетровская Русь оставила нам ряд драгоценных географических

памятников, каковы «Повесть временных лет», составленная в Киеве во втором десятилетии XII в., «Книга Большому чертежу», отписки многих сибирских землепроходцев, сибирские чертежи и описания к ним, нашедшие свое завершение в «Чертежной книге» Семена Ремезова¹ 1701 г.

«Повесть временных лет» является наиболее ранней из сохранившихся в полном объеме русских летописей. Она была составлена в Киеве в 1110-х гг.

¹ Семен Ульянович Ремезов (1642 — после 1721) — исследователь Сибири, энциклопедист, картограф, архитектор, строитель, историк, художник, писатель. Составитель трех уникальных для своего времени атласов: «Хорографической чертежной книги», «Чертежной книги Сибири 1701 года» и «Служебной чертежной книги».

Большинство исследователей полагают, что ее автором был монах Киево-Печерского монастыря Нестор, однако не все ученые разделяют это мнение. Оригинальный текст летописи не сохранился; текст «Повести временных лет» известен по пяти спискам:

- 1) Лаврентьевскому (1377 г.);
- 2) Радзивилловскому (конец XV в.);
- 3) Ипатьевскому (начало 1420-х гг.);
- 4) Московско-Академическому (конец XV в.);
- 5) Хлебниковскому (конец 1550-х — начало 1560-х гг.).

«Большой чертеж» — единая генеральная карта Русского государства крупного масштаба, которая была создана в середине XVI в. по указу Ивана IV Грозного. В 1600 г. карта, вследствие сильного износа первоначального экземпляра, была перерисована. В 1627 г. к этой карте было составлено описание, ставшее известным под названием «Книга Большому чертежу».

Проникновение в северные страны Азии и покорение их не могло также остаться бесследно в истории человечества. Это открытие не могло соперничать ни с открытием Индии, ни с открытием Америки, север был слишком беден произведениями, но, тем не менее, огромные пространства на протяжении нескольких тысяч географических миль, тянущиеся вплоть до Восточного океана¹, множество народов и племен, происхождение которых до сих пор еще не разгадано, соседство с азиатскими странами и загадочным Китаем — все это не могло не расширить умственных горизонтов, не могло не поднять духа завоевателей, которые стремительно овладели всей страной в полстолетия, а затем открыло дорогу разным удалцам, пионерам, промышленникам, за которыми потянулись целые обозы и армии земледельческого населения, положившего начало культуре и прочной гражданственности.

Новооткрытые страны Северной Азии и Сибири для русского государства имели, однако, не меньшее значение, чем приобретение обширных заатлантических колоний для европейцев. Из-за Урала начался немедленно вывоз драгоценных мехов, снабжавших даже Европу, вывоз

целебных растений; впоследствии через Сибирь явился чай.

На окраине начались поиски минеральных богатств, открыто было серебро, медь, ценные камни, впоследствии золото. Русские начали вывозить мамонтовую кость и азиатские товары. Через Бухару, Джунгарию и на границах Китая завязался обмен с Азией.

Может быть, еще важнее были последствия в изменении исторических судеб. Русские не только приготовили себе обширную колонию для будущего населения, не только расширили границы и увеличили свое могущество, они достигли таинственных стран Центральной Азии, откуда когда-то, подобно лавинам, неожиданно низвергались потоки варваров, целых орд и наводняли не только Россию, но и Европу, угрожая стереть зачатки зарождавшейся цивилизации. С завоеванием Сибири эти орды были отчасти сокрушены (татарское господство на Иртыше), отчасти отодвинуты к югу и северу.

Между степями Центральной Азии с могущественными алтын-ханами² и между Европой явилась охраной страна, занятая европейским населением, мешавшим проникать ордам на запад в своих завоевательных стремлениях, дававшая отпор на границах, мешавшая сгруппировать мелкие азиатские народы и таким образом полагавшая конец нашествиям новых Темучинов и Тамерланов.

Мало того, на севере Азии, в прежних пустынях, где бродили звероловы и кочевые племена, положены начала культуры, возникла европейская гражданственность, которая должна будет явиться, с развитием этой страны, не только оплотом, но источником цивилизации и просвещения для остальной Азии и соседнего Китая. Эта гражданственность и культура на севере Азии становится решающим фактом в истории народов и дает сразу перевес европейскому миру над азиатским.

С приобретения Сибири началось наступление на Азию европейского и русского мира, окончившееся в нынешнем столетии приобретением Амура, среднеазиатских владений и прильзвившее русских к Памиру и Индии.

¹ *Восточный океан* — принятое в то время в России название Тихого океана.

² *Алтын-хан* (алтан-хан, буквально — «золотой хан») — в XVI—XVII вв. титул правителей хотогойтов, обитавшего в Северо-Западной Монголии народа, а также титул хана тумэтов (Южная Монголия).



«Чертеж земли Иркутского города».

Фрагмент карты из «Чертежной книги Сибири» С. У. Ремезова. 1701 г.

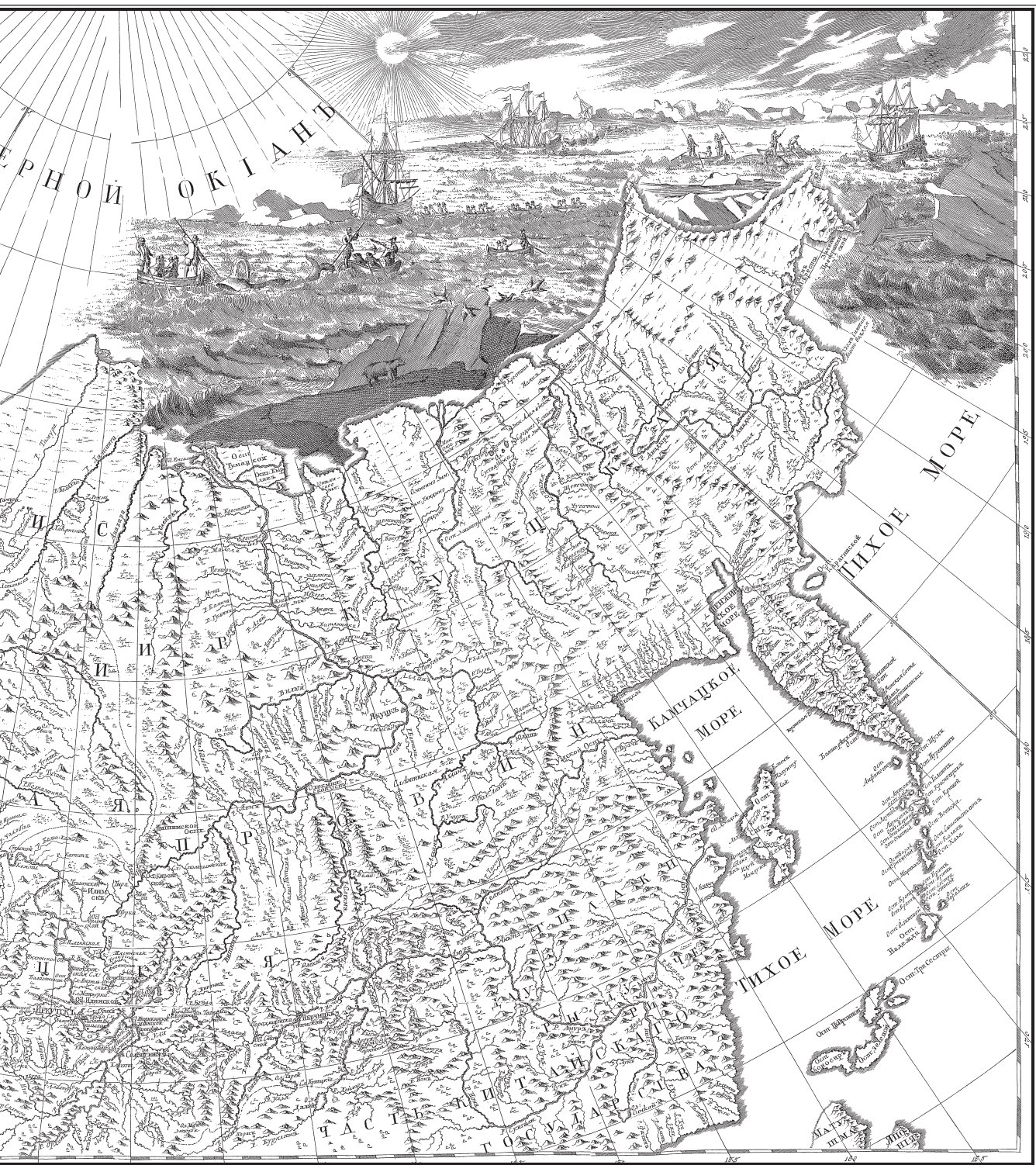
Но в будущем предвидятся и еще большие события, которые затмят самые обширные завоевания. Если, после проведения железной дороги через Сибирь, рельсовое сообщение достигнет центра Китая и Азии, то может возникнуть такой обмен между Европой и Азией, который изменит наружность замкнутого азиатского мира.

Сближение народов и цивилизаций, разъединенных тысячелетиями, не может не выра-

зиться весьма важными переменами в жизни Старого света. Восточный океан, отделяющий Сибирь от Японии, Северной Америки и южных островов Индийского архипелага, до сих пор был мертвым морем для Сибири, изолировавшим ее от сношений с другими странами мира благодаря пустынности ее берегов, но приобретение Амура и население его, вместе с развитием экономической и промышленной жизни обещает здесь



Генеральная карта Российской империи из «Атласа Российского, состоящего из девятнадцати специальных карт, представляющих Всероссийскую империю с пограничными землями». 1745 г.



Первый атлас Российской империи был составлен французским картографом Гийомом Делилем и знаменитым математиком и механиком, членом Петербургской академии наук Леонардом Эйлером. Планомерное изучение и картографирование территории страны началось с 1721 г. по указу Петра I. Инстру-

ментальную съемку уже открытых земель осуществляли 30 картографов, а неизведанные регионы изучали члены Великой Северной и Камчатской экспедиций. Результатом стал выпущенный в 1745 г. атлас, состоящий из 19 цельногравированных карт, вручную раскрашенных акварелью.

международные сношения, и самое море, ввиду обновляющейся жизни в Азии, предназначено быть когда-нибудь, по словам проникательных географов, «Средиземным морем» будущего.

Европейская цивилизация, научные открытия, промышленный прогресс совершат завоевание в центре Азии, и азиатские народы, славные древними цивилизациями, может быть, выступят вновь на арену международного соперничества. Тогда русским владениям предстоит новая роль и новые задачи; к этому нужно готовиться.

Будет ли прочно британское могущество в Индии ввиду 200 миллионов местного индусского населения, все более чувствующего свою самостоятельность, удержат ли европейцы свои колонии в Азии — скажет будущее, но север Азии и Сибирь, занятые славянским племенем, ввиду слабой пропорции инородческого населения, могут рассчитывать на более прочное и надежное существование.

Замкнутая океанами с севера и востока, загороженная хребтами и пустынями с юга, в соседстве невоинственного Китая, она может рассчитывать долго на мирное и безопасное существование. Ее уделом может быть спокойное гражданское развитие, культурный рост, мирный прогресс, увеличение благосостояния, усвоение знания, рядом с просвещением и цивилизацией.

Таким образом, этой стране может представиться завидное будущее, если только мы подарим ей достаточно внимания, если изучим ее, сосредоточим заботы на ее гражданском развитии и поймем ее мировое значение.

В видах этих мы желаем, прежде чем перейти к ее современной жизни, ознакомить с географическими и физическими условиями, с ее естественными произведениями, чтобы дать понятие, какие обширные владения, какое разнообразие природы заключается здесь и какие, сообразно этому, могут возлагаться надежды на будущее.

Со времени присоединения Сибири прошло более трех веков, но, тем не менее, сведения, имеющиеся о ней, сравнительно очень незначительны и научное изучение ее оставляет желать еще многого. Правда, XVIII и XIX века, благодаря добросовестным и весьма талантливым трудам многих знаменитых ученых исследователей этой интересной во всех отношениях страны, доставили о ней много сведений, тем не менее име-

ющиеся о Сибири данные далеко недостаточно полны и чрезвычайно мало распространены в среде населения Российской империи.

Исследование всякой страны — дело чрезвычайно трудное и сложное; оно требует труда многих и многих просвещенных лиц и достигается лишь упорной работой в течение очень большого промежутка времени.

Правда, Сибирь уже более 300 лет находится под нашим владычеством, но за этот значительный промежуток времени в деле научного исследования Сибири сделано сравнительно немного; не надо забывать, что Московское государство XVI века и сама Россия XVII века далеко не стояло на степени образования, равного европейским нациям; европейское знание, просвещение сделалось достоянием русского народа только с Петра.

Этим и объясняется то явление, что первые шаги в деле научного исследования Сибири были сделаны иностранцами, которые и внесли в науку о Сибири неоценимый вклад. Недостаточность знания о Сибири объясняется тем еще, что если детальное, основательное изучение всякой, даже незначительной области требует много труда и времени, то сколько труда и времени должно взять изучение Сибири, которая тянется на тысячи верст и на север, и на восток!

Изучить эту огромную площадь, по которой и теперь еще, не то что 200—300 лет тому назад, проезд сопряжен был с огромными трудностями, дело далеко не легкое. Надо помнить при этом, что в Сибири не было до самого последнего времени, до времени открытия Томского университета в 1888 г., ни одного высшего учебного заведения и лишь несколько гимназий и реальных училищ распространяли просвещение в среде населения всей этой огромной русской колонии.

Таким образом, полное отсутствие центров просвещения и ученых обществ, из которых первое — Восточно-Сибирский отдел императорского Русского географического общества, основано лишь во второй половине настоящего столетия, не могло не отозваться очень дурно на деле изучения Сибири. Для того чтобы заняться ее исследованием, надо было предпринимать целое путешествие, которое не только при прежних путях сообщения, но и теперь еще сопряжено с большими трудностями.

Морской путь в Азию долго не был известен. Множество попыток европейцев проникнуть через Карские Ворота из морей Европы в Северный Ледовитый океан оканчивались неудачей. Еще в XVI веке Уиллоби, Ченслер и Барро тщетно пытались пройти чрез Карские Ворота в Северный Ледовитый океан. За ними следует целый ряд попыток в том же направлении; Артур Пет, Чарльз Джекман, Баренц и Гендрик Гудзон также ничего не достигли этим путем, и только с эпохи начала плавания по Тихому океану удалось наконец, хоть иным путем, но все же пройти в недоступный Северный Ледовитый океан.

В 1728 г. датчанин Беринг проехал всю Сибирь сухим путем и, отплыв на корабле от берегов Тихого океана, прошел в Северный Ледовитый океан через неизвестный до тех пор европейцам пролив, носящий его имя. В XIX веке Норденшёльду удалось таки пройти через Карские Ворота, т. е. тем путем, которым никак не могли пройти Уиллоби, Ченслер, Барро и др.; но такая удача его должна быть отнесена к случайной случайности, в силу которой в Карских Воротах его не затер лед; путешествие Норденшёльда не открыло непосредственный путь из морей Европы в Северный Ледовитый океан.

Путь этот и раньше был известен, но со времени Норденшёльда начинается новый ряд попыток установить торговые сношения с устьями Енисея и Оби, возможность непосредственного пути из Европы в Сибирь не представляется невероятной, когда Северное море, его течение и расположение льдов будет изучено. Благодаря отсутствию морского пути, исследование сибирского побережья должно было начаться внутри самой Сибири.

Еще в 1648 г. казаку Дежневу удалось то, чего достиг Беринг только в 1728 г., — Дежнёв прошел через Берингов пролив. Стадухиным, Прончищевым, Лаптевым, Овцыным и Мининым были отчасти исследованы отдельные пункты сибирского побережья. Прончищев и Лолениус посетили часть морских берегов, простирающихся на восток от полуострова Таймырского; экспедиция Лаптева, начатая в 1739 г., привела к исследованию полуострова Таймырского и к открытию северного мыса Старого света¹.

¹ Имеется в виду мыс Челюскин.



Нильс Адольф Эрик Норденшёльд
(1832—1901)

Нильс Адольф Эрик Норденшёльд — шведский (уроженец Финляндии) путешественник, географ, историк и картограф, исследователь Арктики. За свою жизнь совершил несколько экспедиций, в ходе которых исследовал Шпицберген, Гренландию, полярные регионы России и др.

Самым известным его путешествием стало плавание на пароходе «Вега» в 1878—1879 гг.: Норденшёльд и его товарищи впервые осуществили сквозное (с зимовкой в пути) плавание Северо-Восточным проходом из Атлантического океана в Тихий и через Суэцкий канал вернулись в Швецию (1880). Таким образом, впервые в истории была обойдена вся Евразия.

В свое время Норденшёльд пользовался огромной популярностью и был национальным героем Швеции. Был он также хорошо известен и за пределами родины, его книги переведены на многие языки, в том числе и русский.

Овцын и Минин обследовали с 1737 по 1739 год западное побережье между лиманами Оби и Енисея и западными берегами полуострова Таймырского. Казаки, появившиеся из Якутска в 1643 г. в лице Пояркова и Хабарова, открыли Амур



«Вега» и «Лена» салютуют мысу Челюскин на севере полуострова Таймыр 19 августа 1878 года.
Гравюра из книги «Путешествие А. Э. Норденшельда вокруг Европы и Азии на пароходе «Вега»». 1882 г.

и дошли до Восточного океана. Русские достигли Камчатки, Алеутских островов и Америки.

Понятно, что изучать эти страны с их своеобразной природой не было ни времени, ни возможности. Почин научного исследования внутренней Сибири должен быть отнесен к началу XVIII столетия, ко времени экспедиции Мессершмидта. Вслед затем Сибирь посетили Гмелин, Миллер, Делиль де ла Кроер и Крашенинников, из которых Гмелин оставил очень ценный, имеющий и в настоящее время большое значение материал для физической географии Сибири.

С 1770 по 1773 г. по Сибири путешествовал знаменитый Паллас, оставивший драгоценное для науки исследование. Наконец, Сибирь была предметом изучения таких ученых, как Георги, Эрман, Александр Гумбольдт, Эренберг, Густав Розе, Чихачев, Щуровский, Ледебур, Миддендорф, Шварц, Шмидт, Глен, Маак, Радде, Пржевальский, князь Кропоткин, Чекановский,

Дыбовский, Подлевский, Черский, Потанин и многие другие.

Не имея в виду передавать подробно историю открытий и всех путешествий в Сибирь, которые могут представить блестящую летопись в истории края, мы перейдем к географическому описанию этой обширной страны.

Сибирь занимает весь север Азии и тянется на север до Северного Ледовитого океана, на востоке она достигает Тихого океана, на юге границы ее составляет Китайская империя, на юго-востоке она граничит со среднеазиатскими владениями Российской империи, а на северо-западе и на западе Сибирь отделена от Европейской России Уральским хребтом.

Страна эта занимает огромную площадь, расположенную между 45° и 77° с. ш. и между 60° и 190° в. д. Омываемая на севере водами Северного Ледовитого океана, а на востоке водами Тихого океана, она тянется на юге до Китайской империи, а западную границу ее составляет

Уральский хребет, отделяющий ее от Европейской России.

Совершенно понятно, что Сибирь, занимая такую обширную площадь, должна представлять чрезвычайное разнообразие как по рельефу и геологическому строению своей поверхности, так и по климату, животному и растительному царствам. Эта огромная площадь включает в себе 11 000 024,2 квадратной версты, или 12 518 487,3 квадратного километра, из которых на Западную Сибирь приходится 1 981 801,8 квадратной версты, или 2 255 374,4 квадратного километра, а на Восточную — 9 018 222,4 квадратной версты, или 10 263 112,9 квадратного километра.

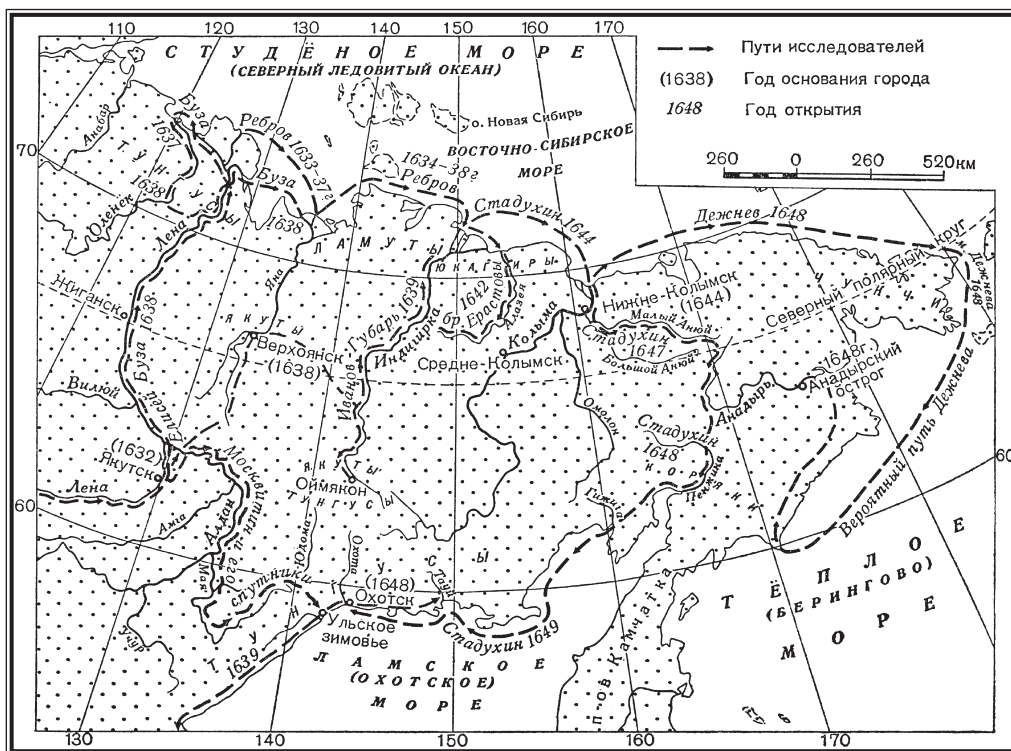
Мы не считаем в том числе Акмолинскую область, занимающую площадь в 522 541,8 квадратной версты, или 594 672,6 квадратного километра и Семипалатинскую область, занимающую площадь в 420 180,3 квадратной версты, или 478 182,3 квадратного километра. Площадь Сибири составляет $\frac{1}{3}$ часть всей континентальной поверхности земного шара; она больше Европы, равна почти $\frac{1}{4}$ части Азии и больше $\frac{1}{2}$ части Африки. Площадь ее больше площади Европейской

России, Финляндии и Царства Польского вместе взятых.

Для более ясного представления о пространстве Сибири нужно заметить, что одна, например, Томская губерния, которая занимает площадь в 753 647,4 квадратной версты, или в 857 682,3 квадратного километра, т. е. средняя по величине из числа 8 губерний и областей, входящих в состав Сибири, эта одна Томская губерния почти в 2,5 раза больше Великобритании или Пруссии и в 1,5 раза больше Франции. Сибирь в орографическом отношении можно сравнить с наклонной плоскостью, покатошь которой направляется с ю.-в.-в. на з.-с.-з.

Это одна из обширнейших равнин в мире, простирающаяся между 35° и 73° с. ш. и между 30° и 55° в. д. Переехав через Урал, который прорезала уже ныне железная дорога от Перми через Екатеринбург на Тюмень, путешественник вступает в равнинную низменность и по направлению к западу от Урала до Томска и Ачинска тянущуюся почти на 2000 верст.

Эта низменность, к югу сливаясь со степями Киргизских областей, доходит на юге до Каспий-



Сводная карта открытия русскими первопроходцами Северо-Восточной Азии

ского и Аральского моря, как доказано ныне, представлявшего когда-то обширное море, врезувавшееся в Азию с севера, отделявшее Европу и соединенное проливом с Северным океаном. Дно этого исчезнувшего моря известно под именем Арало-Каспийской низменности и ныне представляет только отдельные бассейны в виде Арала, Каспия, Балхаша и других озер, постоянно уменьшающихся в объеме.

На остальном протяжении дно этого моря, подвергшись изменению, покрылось травяной и древесной растительностью. Название «степей» в Сибири прилагается к самым разнообразным местностям, начиная от низменных ровных безлесных пространств и кончая плоскогорьями, лесными пространствами и тундрами. Характер Зауралья перед глазами путешественника поэтому на этих низменностях беспрестанно изменяется.

Ровные низменные пространства Киргизских степей, покрытые степными травами, почти безлесны, с характерными растениями, с солончаками, горько-солеными озерами и скудными степными реками делают эти степи безжизнен-

ными пустынями и дают место ныне только блуждающим скотоводам и кочевым племенам. Эти степи сливаются со степями и пустынями Средней Азии, простираясь к плоскогорьям Турана. Вдаваясь на запад, они служили когда-то выходом, большой дорогой и воротами для передвижения народов и нашествий на Европу разных орд из Центральной Азии.

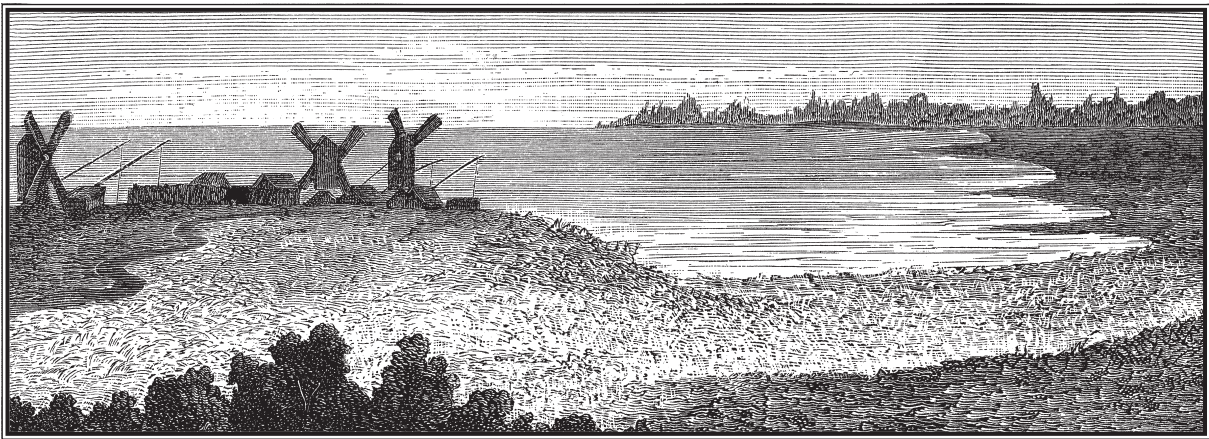
Там, где прорезывали эти степи притоки Каспийского моря, Аральского (Аму- и Сырдарья), притоки Балхаша (Или с многоводной дельтой), там в древности создавались культурные центры многих арийских и туранских племен. Здесь впервые туранский мир вступил в общение с арийским. Отсюда началось распространение племен, и нет сомнения, что южные степи Сибири сыграли видную роль в истории человеческих сближений.

На границах степи от начала стоков к северному морю, а именно по притокам Иртыша, Ишиму, Тоболу и с притоков Оби, характер низменностей изменяется. Степь более орошается, озера становятся пресными, зеленый покров разнообразнее устилает равнины и появляется



В Барабинской степи.

Гравюра из издания «Живописная Россия: Отечество наше в его земельном, историческом, племенном, экономическом и бытовом значении». 1881—1901 гг.



Бессточное солоноватое озеро в Барабинской степи.

Гравюра из издания «Живописная Россия: Отечество наше в его земельном, историческом, племенном, экономическом и бытовом значении». 1881—1901 гг.

древесная растительность. Степи средней полосы Сибири, Ишимская, Барабинская, Кулундинская поэтому, сохраняя название степей, представляют привольные пространства, богатые растительностью и обильные черноземом.

В сущности, это места самые удобные для оседлости и лучшие для земледелия и культуры. Здесь расположены богатые округа Курганский, Тюменский, Ишимский, Ялуторовский, Тарский, Тюкалинский, Каинский, Барнаульский; они представляли хлебную житницу Сибири. Барабу Миддендорф¹ называет «березовой степью».

От горизонта до горизонта ровная, зеленая травянистая степь покрыта березовыми лесками; по сторонам видны болота и озера, покрытые целыми стадами разнообразной дичи, носящейся тучами; по этой степи тянется черной лентой большая дорога на восток, между Тюменью и Томском. Однообразный пейзаж утомляет глаз путника, но на середине этой степи сверкают голубой гладью огромные озера Чаны, соединявшиеся притоками, занимавшие около 150 верст длины, но ныне постепенно мелеющие.

Эта степь была когда-то болотиста, но по мере высыхания вод жители жалуются уже на засухи. Девственная почва здесь давала значительные урожаи, а травы, достигавшие в этой полосе Си-

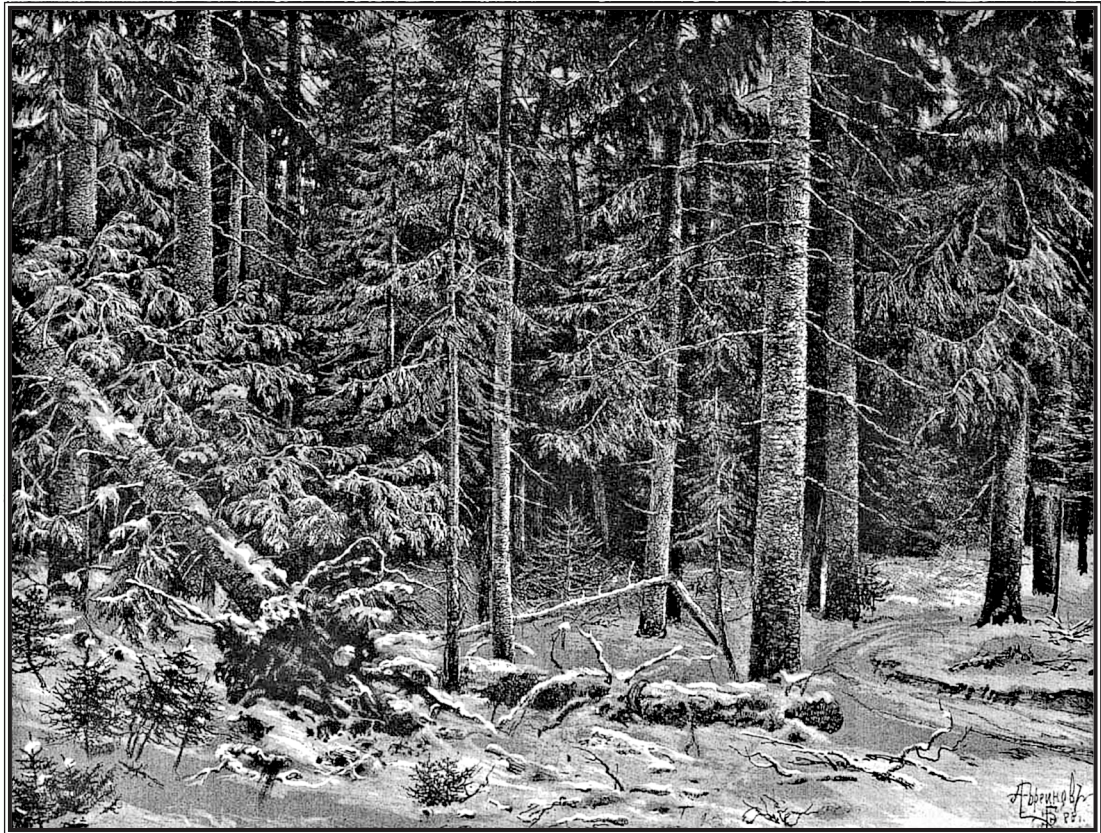
бири роста человека, дали возможность населению развить богатое скотоводство. Барабинская степь лежит между Иртышем и Обью и сливается на западе с Ишимской, на восток с Кулундинской и Барнаульской степями.

Березовые степи, на севере от Главного сибирского тракта, не изменяя равнинной местности, переходят в сплошную лесную полосу, гранича «рямами», или характерными болотами, с хвойными перелесками.

По мере увеличения стоков, в сложной сети переплетающихся притоков Иртыша и Оби на водоразделе этих рек пространства становятся болотистыми и Васюганская степь (столь же неправильно характеризующая иногда тундрой) представляет низменную местность, заросшую густыми девственными лесами, где разливающиеся воды рек и сходящиеся притоки превращают эти места в сплошное море, над которым высятся гигантские рощи лесов, выступающие из вод среди безбрежной пустыни.

Девственная природа, леса и болота, тучи москитов и комаров не допускали долго сюда человека, только аборигены Сибири финского племени, оттесненные завоеваниями, заняли притоки Васюгана и Прабели; Тарский округ и Нарымский Томской губернии были долго совершенно разъединены и только в последнее время здесь начинается сообщение, а земледельческая культура отвоевывает понемногу и эти места по притокам главных рек.

¹ Александр Федорович Миддендорф (1815—1894) — путешественник, географ, зоолог и ботаник, академик Санкт-Петербургской академии наук. В 1870 г. исследовал Барабинскую степь, описал свое путешествие в книге «Бараба».



Западная Сибирь. Лес в окрестностях Томска.
Гравюра из журнала «Всемирная иллюстрация». 1889 г.

Лесная полоса, идущая от Тобольска к Каинску, а затем к Томску, Мариинску и, сливаясь с обскими «барами», или рошами, к югу резко разграничивает Сибирь и придает ей, по мере приближения к северу, характер «тайги», или сплошных хвойных лесов, от Томска взбегающих по возвышенностям алтайских отрогов.

«Тайга», по понятию татар, значит голые или снежные горы. Русские это слово приложили сначала к лесистым горам, а потом ко всем хвойным лесам.

Эта «тайга» с девственными непроходимыми лесами, с гигантскими деревьями, с лесными речками, заваленными буреломом, полная безмолвия и величия, останавливала долго колонизацию и привлекала лишь дровосека, промыш-

ленника и отважного золотоискателя, который в вершинах таежных рек отыскал золотоносные россыпи, поставил временные станы, но, истощив золото, оставил эти места без сожаления.

Эти девственные леса, синиеющие на необозримый горизонт, однако, подвержены всяким случайностям: они сгнивают, заваливая своими трунами тайгу, а иногда горят на сотни верст, пока не остановит пожар дождь или река на пути. Лесные пожары представляют грозное зрелище с жадными языками огня, перебегающими с неимоверной быстротой, пожирающими лесных гигантов, гонящими дичь и зверей в паническом страхе и наполняя воздух удушливым дымом, который окружает города и застилает иногда солнце.

В последнее время начинаются жалобы, что многие леса выгорели. К югу по Оби и в Барнаульском округе эти леса разнообразнее и богаче породами; они представляют здесь красивые



Остяки в национальных костюмах.

Гравюра из этнографического альбома. 1904 г.

«боры» с прекрасным строевым лесом, затем те же леса в предгорьях Кузнецкого Алатау и Восточного Алтая получают название «черни». Здесь уже не один хвойный лес, но чередуются береза, тополь, осина, черемуха, даже липа, а богатая алтайская флора перевивает этот лес хмелем и лианами; зонтичные травы достигают здесь огромной величины и загораживают путь всаднику.

Леса тянутся далеко к северу, но из сплошных зарослей превращаются в отдельные рощицы и оазисы; наконец, выше 68° северной широты леса исчезают, затем выступает полоса тундр и мхов. Эти поляны тундр, весьма мало проходимые летом, большую часть года, около 9 месяцев, лежат под снежным покровом. Это места оленьих пастбищ и арена для блужданий пастуха и зверолова остяка и самоеда.

Остяки — не особенно рослый народ. Между ними мало найдется индивидуумов выше среднего роста. Смуглое, бескровное, скуластое лицо, острые черные глаза, словно высматривающие из щелей, широкий и короткий нос — вот что кинется в глаза случайному наблюдателю. Затем он заметит, что большая часть этих лиц почти совершенно лишены бороды (остяки выщипывают и бреют бороду); что даже сравнительно молодые номады этого племени кажутся стариками по обилию морщин и вялому их характеру; что движения их неповоротливы, тяжелы, неуклюжи... Весьма часто остяки обезображены оспой или сифилисом, двумя бичами полярных пустынь, вырождающими их племена, борьба против коих почти невозможна при настоящих условиях кочевой жизни.

*Василий Иванович Немирович-Данченко.
«Племена глухого угла»*

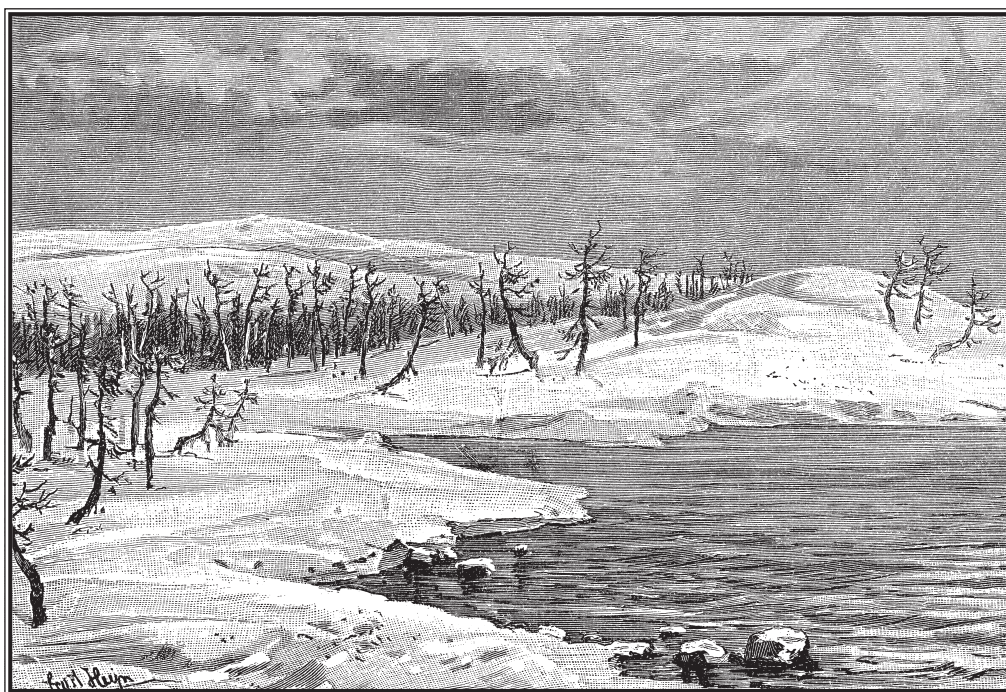
Полярная растительность сводится к ползущей березе, к чахлой сосне. Но по наблюдениям путешественников, под лучами весеннего солнца и здесь пробуждается жизнь, и чем короче лето, тем быстрее спешат подняться травы. На Тай-

мырском мысу Миддендорф находил жатву для натуралиста, поэтому нельзя сказать, чтобы даже тундристый Север был обделен некоторыми произведениями природы. Изменяются только формы жизни, как в переходных альпийских зонах.

Исследования последнего десятка лет успели разрушить ложное убеждение об однообразии органических форм полярных морей. Изучение мест, ближайших к полюсу, — мест, до которых человек только мог достигнуть, показало, что фауна полярных морей вовсе не так бедна и однообразна. Даже во временных скоплениях пресной воды, собирающейся при таянии снега, находят-ся маленькие ракообразные, служащие добычей для птиц, обитающих у полюса.

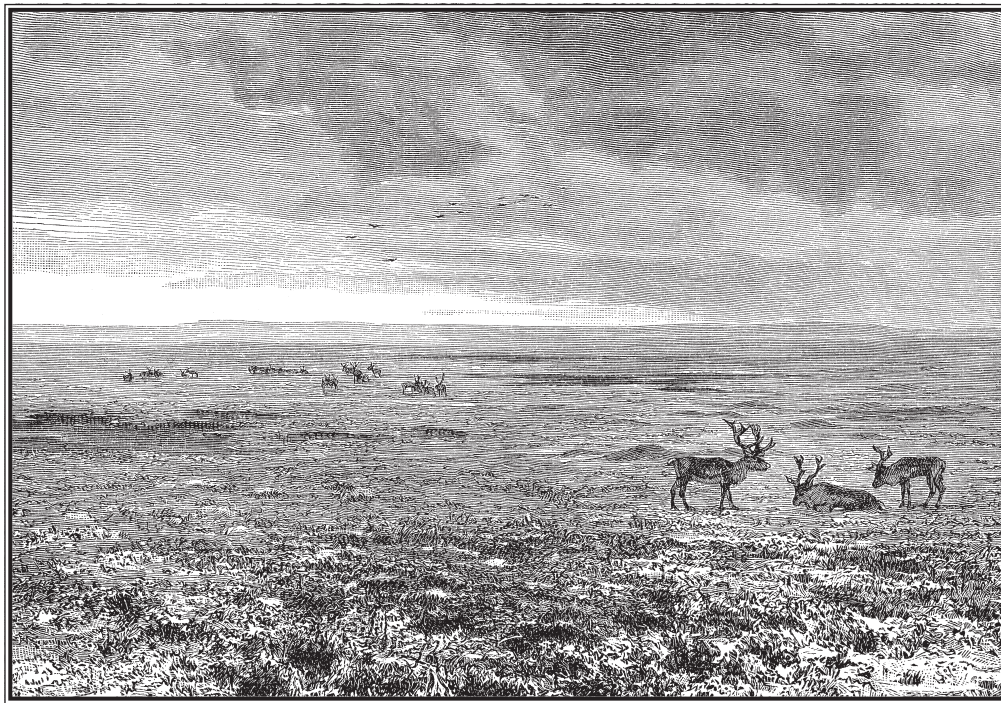
Земля в местностях, наиболее благоприятных для органической жизни, покрывается не только разнообразными цветами, по которым порхают бабочки, но здесь и там встречаешь такую пышную зелень, о каковой трудно было мечтать. Можно утверждать, что почва здесь годна для культуры голубушек (*oxitropis*), того самого *oxitropis*, который культивируется у нас.

В капле воды ледяного моря микроскоп обнаруживает во множестве инфузорий и диатомей.



Северная граница лесов в Сибири.

Гравюра из издания «Альбом картин по географии внеевропейских стран». 1904 г.



Северно-сибирская лишайниковая тундра.
Гравюра из книги «Всемирная география. Азия». 1896 г.

Даже на однородном куске снега у полюсов живут растительные организмы, которые на этом холодном куске, кажущемся столь негодным для жизни, рождаются, растут, размножаются и умирают. В снегах водится множество хематакоков — это особый одноклеточный растительный организм, красный, как киноварь, от которого снег кажется кровавым. Он живет на холоде, способен убить самое могучее дерево; температура снега служит для него нормальной температурой.

Природа у полюсов не так бедна и однообразна, как это думали столь долгое время. Жизненная сила не ослабляется здесь; напротив, она весьма интенсивна и проявляется в сравнительном богатстве и разнообразии органических форм.

Точно так же картины полярной растительности рисуются Людвигом Рудольфом. Вот что говорится о форме Таймырской земли:

«Растительность продолжается здесь около 2,5 месяцев, и если она вообще бедна, то местами, напротив, развивается с необыкновенной быстротой и богатством. Таймырская тундра по большей части не болотиста, а потому она от-

личается от сибирских тем, что покрыта не мхами, а сухошавыми грязного цвета лишайниками и травами, которые, впрочем, не красивее самих лишайников, оставаясь большей частью поблекшими.

Там, где воды весенние остаются подольше, поблекшие стебельки начинают пускать свежие зеленые побеги и образуются дерновины; тут между лишайниками расцветают мелкие травы, но они едва оживляют собой серовато-желтую тундру, которая тянется однообразно на огромные расстояния и наводит на путешественника невыразимую тоску и скуку. Совершенно иной вид имеют скаты холмов и гор, особенно к водам реки Таймыра и озера того же имени.

Места эти защищены от чересчур ранних осенних и поздних весенних морозов, а потому на них развивается свежая и богатая зелень. Тут расцветают голубые полевонии, или верховой ладан, как его называют в Сибири; желто цветные сиверсии, отличающиеся густотой своей зелени; изящные виды медовой травы; голубушки; камнеломки с желтыми, белыми и голубыми цветами; разные сложноцветные; голостебельный