

АТЛАС АВТОДОРОГ

**РОССИИ, СТРАН СНГ
и БАЛТИИ
(приграничные районы)**

Москва
Издательство АСТ
Дизайн. Информация. Картография

УДК 912(47+57)
ББК 39.31я6
А92

А92 Атлас автодорог России, стран СНГ и Балтии (приграничные районы) — Москва : Дизайн. Информация. Картография : Издательство АСТ, 2015. — 199, [1] с. : карты.

ISBN 978-5-17-092588-9 (ООО «Издательство АСТ») (Атлас (обл.))

ISBN 978-5-287-00699-0 (ИПЦ «Дизайн. Информация. Картография»)

ISBN 978-5-17-092587-2 (ООО «Издательство АСТ») (Атлас (7 БЦ))

ISBN 978-5-287-00700-3 (ИПЦ «Дизайн. Информация. Картография»)

УДК 912(47+57)

ББК 39.31я6

© Роскартография, 2002

© ВТУ ГШ, 2003

© Издательско-продюсерский центр

«Дизайн. Информация. Картография», 2008

© ООО «Издательство АСТ»



ПРЕДИСЛОВИЕ

Дорогие читатели, у Вас в руках новый Атлас автомобильных дорог России. Атлас предназначен для автотуристов и бизнесменов как путеводитель по дорогам России. Он удобен в использовании для поездок на близкие и дальние расстояния.

Атлас автодорог включает автодорожные карты масштабов 1:200 000, 1:500 000, 1:1 000 000, 1:2 500 000, 1:5 000 000, основы которых составлены с привлечением топографических материалов и статистических данных.

В Атласе принята классификация дорог по их техническим характеристикам (число полос движения, покрытие и т. д.). По автодорогам указаны расстояния между населенными пунктами и точками пересечения дорог, даны аэропорты, морские и речные порты, авто- и железнодорожные паромы, оборудованные пункты пропуска автомобильного транспорта на государственной границе России, границы государственных заповедников, а также выделены дороги федерального значения и на них указаны номера, как российские, так и европейские.

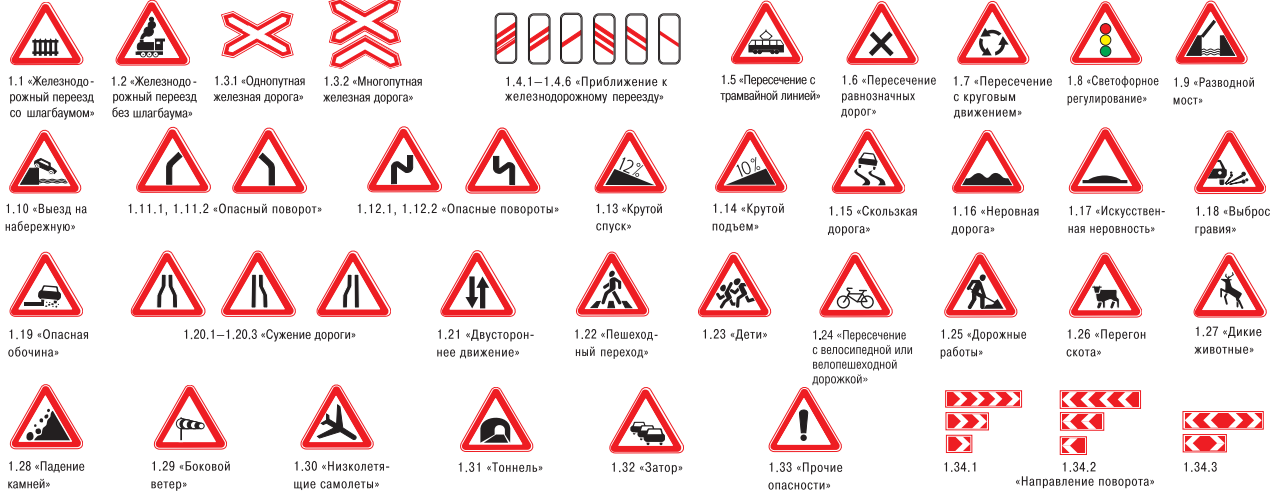
В конце Атласа помещен Указатель названий населенных пунктов.

СОДЕРЖАНИЕ

	Масштабы	№№ страниц
Дорожные знаки.		6 – 7
Схема расположения листов карт.		8 – 9
Схема федеральных дорог России.		10 – 11
Условные обозначения.		12 – 13
Москва и окрестности.	1 : 200 000.	14 – 15
Карты автомобильных дорог.	1 : 500 000.	16 – 27
	1 : 1 000 000.	28 – 42
	1 : 1 250 000.	42
	1 : 1 000 000.	44 – 67
	1 : 2 500 000.	68 – 106
	1 : 5 000 000.	107
Указатель названий населенных пунктов.		108 – 199

ДОРОЖНЫЕ ЗНАКИ

1. ПРЕДУПРЕЖДАЮЩИЕ ЗНАКИ



2. ЗНАКИ ПРИОРИТЕТА



3. ЗАПРЕЩАЮЩИЕ ЗНАКИ



4. ПРЕДПИСЫВАЮЩИЕ ЗНАКИ



5. ЗНАКИ ОСОБЫХ ПРЕДПОЧТЕНИЙ





5.15.3 «Начало полосы»
 5.15.4 «Начало полосы»
 5.15.5, 5.15.6 «Конец полосы»
 5.15.7 «Направление движения по полосам»
 5.15.8 «Число полос»



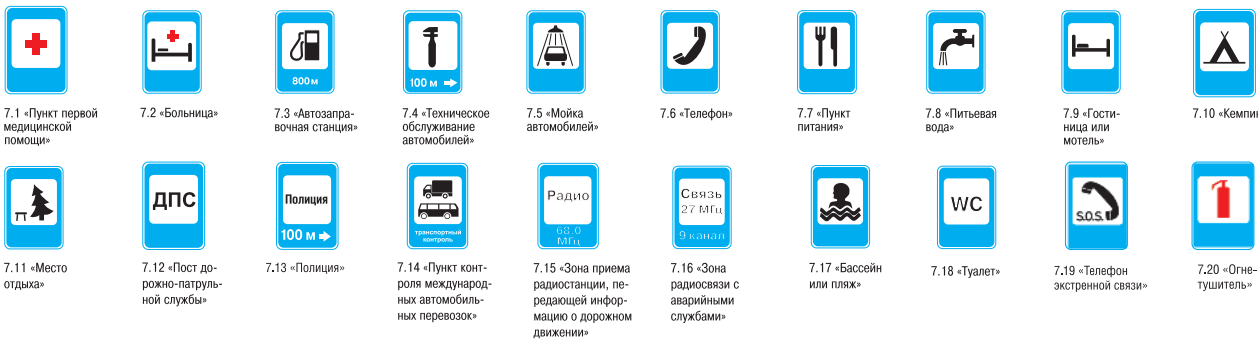
5.16 «Место остановки автобуса и (или) троллейбуса»
 5.17 «Место остановки трамвая»
 5.18 «Место стоянки легковых такси»
 5.19.1, 5.19.2 «Пешеходный переход»
 5.20 «Искусственная неровность»
 5.21 «Жилая зона»
 5.22 «Конец жилой зоны»
 5.23.1, 5.23.2 «Начало населенного пункта»
 5.24.1, 5.24.2 «Конец населенного пункта»
 5.25 «Начало населенного пункта»
 5.26 «Конец населенного пункта»
 5.27 «Зона с ограничениями стоянки»
 5.28 «Конец зоны с ограничениями стоянки»
 5.29 «Зона регулируемой стоянки»
 5.30 «Конец зоны регулируемой стоянки»
 5.31 «Зона с ограничением максимальной скорости»
 5.32 «Конец зоны с ограничением максимальной скорости»
 5.33 «Пешеходная зона»
 5.34 «Конец пешеходной зоны»

6. ИНФОРМАЦИОННЫЕ ЗНАКИ



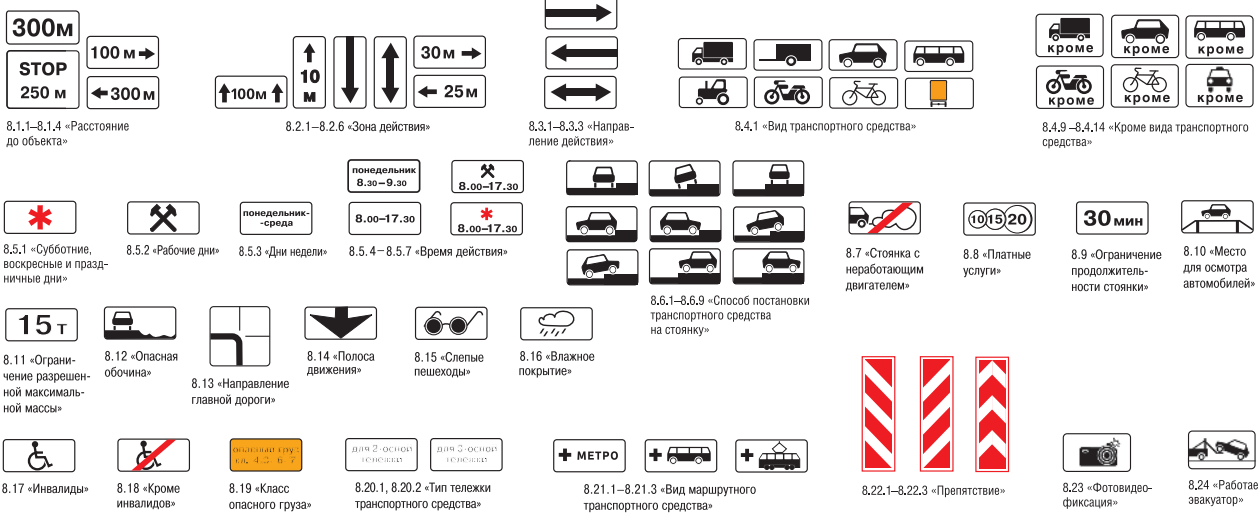
6.1 «Общие ограничения максимальной скорости»
 6.2 «Рекомендуемая скорость»
 6.3.1 «Место для разворота»
 6.3.2 «Зона для разворота»
 6.4 «Парковка»
 6.5 «Полоса аварийной остановки»
 6.6 «Подземный пешеходный переход»
 6.7 «Наземный пешеходный переход»
 6.8.1–6.8.3 «Тупик»
 6.9.1 «Предварительный указатель направлений»
 6.9.2 «Предварительный указатель направления»
 6.9.3 «Схема движения»
 6.10.1 «Указатель направлений»
 6.10.2 «Указатель направления»
 6.11 «Наименование объекта»
 6.12 «Указатель расстояний»
 6.13 «Километровый знак»
 6.14.1, 6.14.2 «Номер маршрута»

7. ЗНАКИ СЕРВИСА



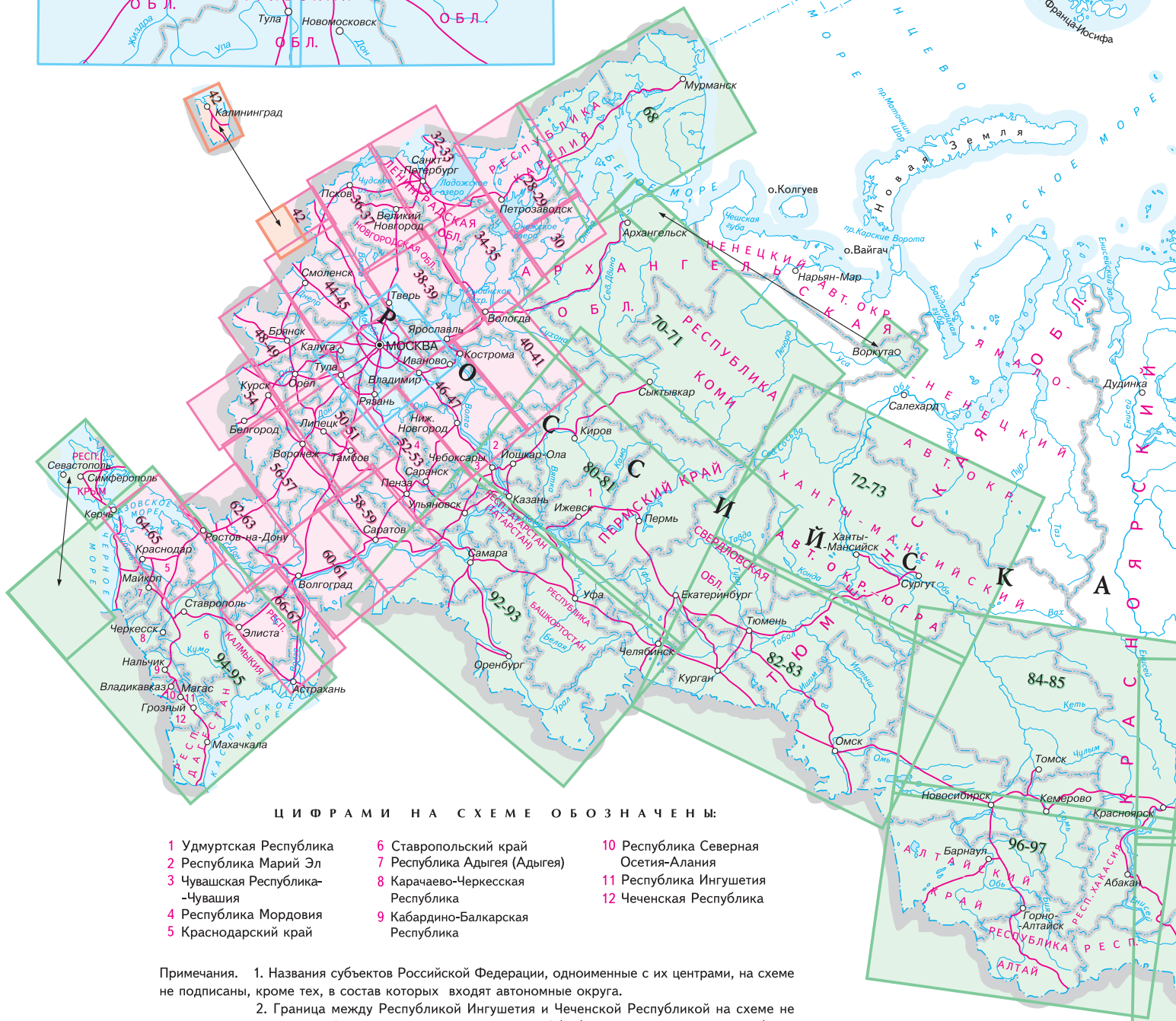
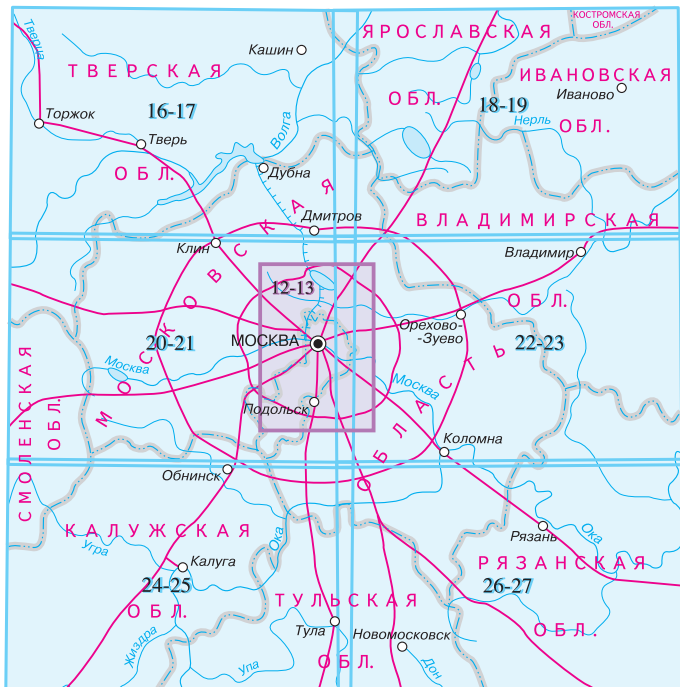
7.1 «Пункт первой медицинской помощи»
 7.2 «Больница»
 7.3 «Автозаправочная станция»
 7.4 «Техническое обслуживание автомобилей»
 7.5 «Мойка автомобилей»
 7.6 «Телефон»
 7.7 «Пункт питания»
 7.8 «Питьевая вода»
 7.9 «Гостиница или мотель»
 7.10 «Кемпинг»
 7.11 «Место отдыха»
 7.12 «Пост дорожно-патрульной службы»
 7.13 «Полиция»
 7.14 «Пункт контроля международных перевозок»
 7.15 «Зона приема радиостанции, передающей информацию о дорожном движении»
 7.16 «Зона радиосвязи с аварийными службами»
 7.17 «Бассейн или пляж»
 7.18 «Туалет»
 7.19 «Телефон экстренной связи»
 7.20 «Огнетушитель»

7. ЗНАКИ ДОПОЛНИТЕЛЬНОЙ ИНФОРМАЦИИ (таблички)



8.1.1–8.1.4 «Расстояние до объекта»
 8.2.1–8.2.6 «Зона действия»
 8.3.1–8.3.3 «Направление действия»
 8.4.1 «Вид транспортного средства»
 8.4.9–8.4.14 «Кроме вида транспортного средства»
 8.5.1 «Субботник, воскресенье и праздничные дни»
 8.5.2 «Рабочие дни»
 8.5.3 «Дни недели»
 8.5.4–8.5.7 «Время действия»
 8.6.1–8.6.9 «Способ постановки транспортного средства на стоянку»
 8.7 «Стоянка с неработающим двигателем»
 8.8 «Платные услуги»
 8.9 «Ограничение продолжительности стоянки»
 8.10 «Место для осмотра автомобилей»
 8.11 «Ограничение разрешенной максимальной массы»
 8.12 «Опасная обочина»
 8.13 «Направление главной дороги»
 8.14 «Полоса движения»
 8.15 «Слепые пешеходы»
 8.16 «Влажное покрытие»
 8.17 «Инвалиды»
 8.18 «Кроме инвалидов»
 8.19 «Класс опасного груза»
 8.20.1, 8.20.2 «Тип тележки транспортного средства»
 8.21.1–8.21.3 «Вид маршрутного транспортного средства»
 8.22.1–8.22.3 «Препятствие»
 8.23 «Фотофиксация»
 8.24 «Работает вакууматор»

Схема располож



ЦИФРАМИ НА СХЕМЕ ОБОЗНАЧЕНЫ:

- | | | |
|--------------------------------|-----------------------------------|--------------------------------------|
| 1 Удмуртская Республика | 6 Ставропольский край | 10 Республика Северная Осетия-Алания |
| 2 Республика Марий Эл | 7 Республика Адыгея (Адыгея) | 11 Республика Ингушетия |
| 3 Чувашская Республика-Чувашия | 8 Карачаево-Черкесская Республика | 12 Чеченская Республика |
| 4 Республика Мордовия | 9 Кабардино-Балкарская Республика | |
| 5 Краснодарский край | | |

Примечания. 1. Названия субъектов Российской Федерации, одноименные с их центрами, на схеме не подписаны, кроме тех, в состав которых входят автономные округа.

2. Граница между Республикой Ингушетия и Чеченской Республикой на схеме не показана. В соответствии с Законом Российской Федерации "Об образовании Ингушской Республики в составе Российской Федерации" от 4 июня 1992г. для подготовки правовых и организационных мероприятий по государственно-территориальному разграничению установлен переходный период.

ОБОЗНАЧЕНИЯ ЛИСТОВ КАРТ

Листы карт масштабов:

12-13	1:200 000	42	1:1 250 000
22-23	1:500 000	70-71	1:2 500 000
46-47	1:1 000 000	107	1:5 000 000

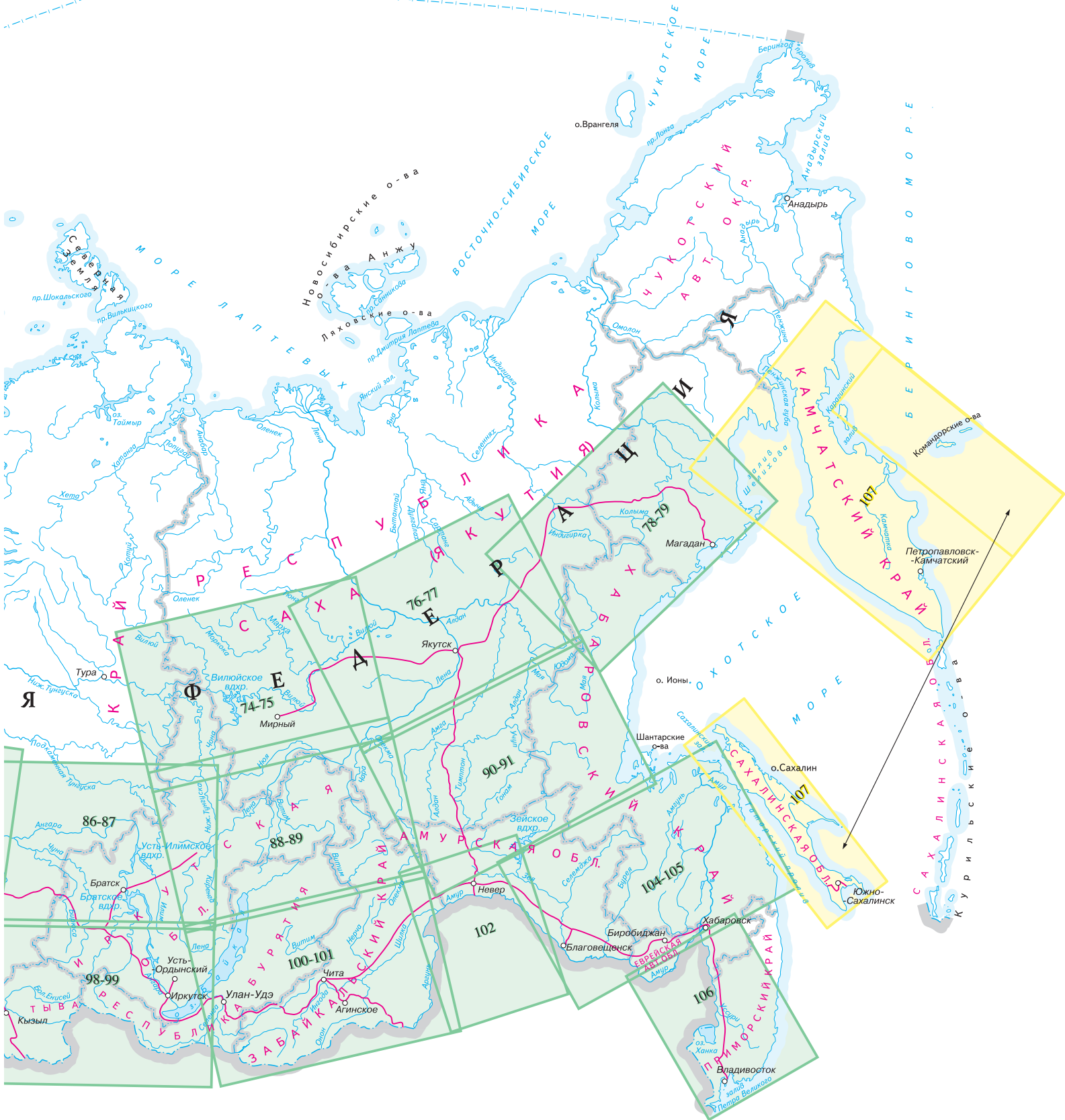


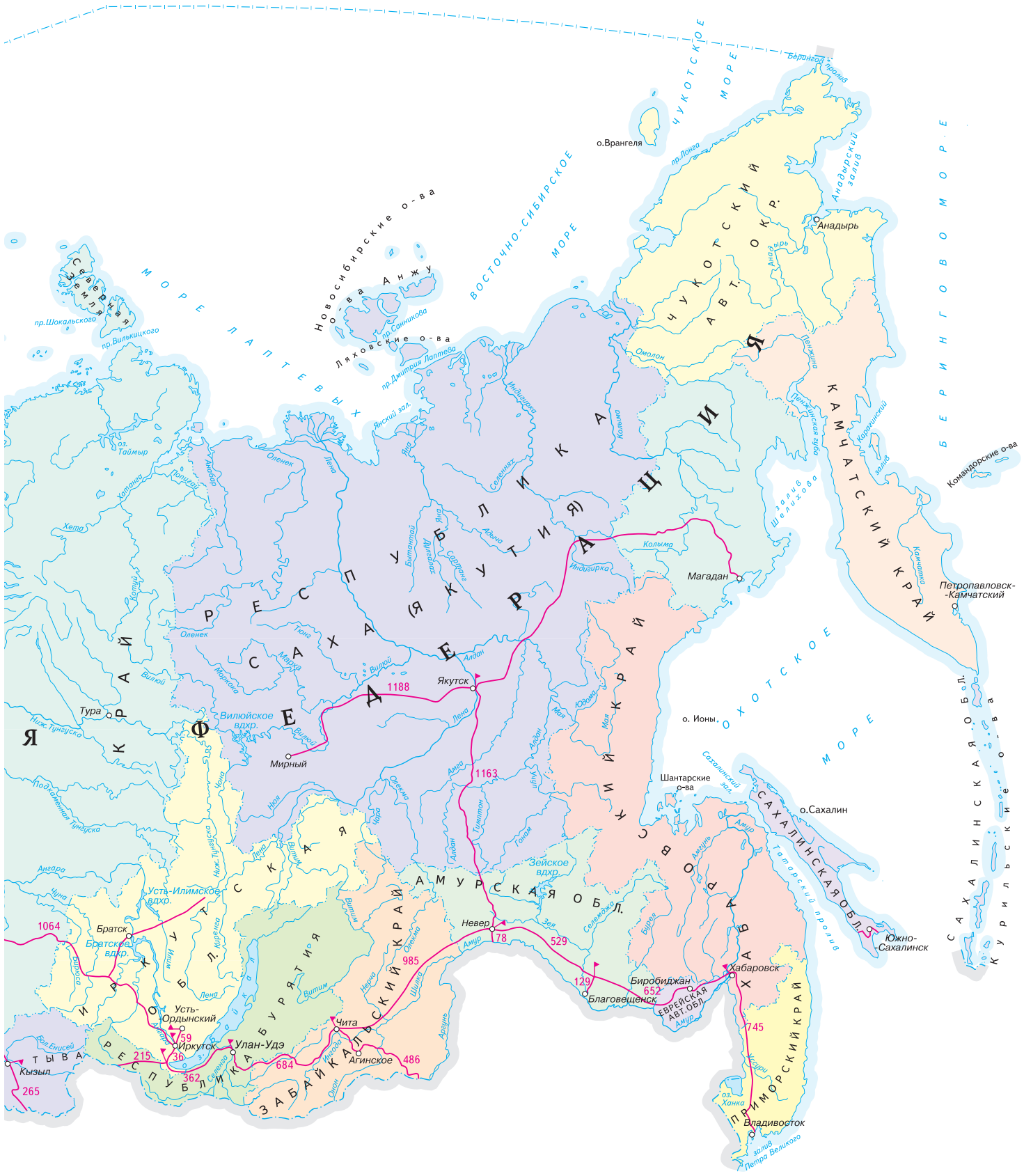
Схема федерал



Примечания. 1. Названия субъектов Российской Федерации, одноименные с их центрами, на схеме не подписаны, кроме тех, в состав которых входят автономные округа.

2. Граница между Республикой Ингушетия и Чеченской Республикой на схеме не показана. В соответствии с Законом Российской Федерации "Об образовании Ингушской Республики в составе Российской Федерации" от 4 июня 1992г. для подготовки правовых и организационных мероприятий по государственно-территориальному разграничению установлен переходный период.

ьных дорог России



У С Л О В Н Ы Е

ПУТИ СООБЩЕНИЯ

Автомобильные дороги

Федеральные автомобильные дороги России

		автострады
		с покрытием
		без покрытия
		прочие

Номера автомобильных дорог европейской сети

Номера федеральных автомобильных дорог России

Мосты и путепроводы. Проезжие плотины (на картах масштабов 1:200 000 и 1:500 000)

Указатели и расстояния в километрах между крупными городами или перекрестками федеральных автомобильных дорог России

Километровые знаки и расстояния между ними в километрах

Железные дороги

Морские автомобильные паромы, озерные и речные паромные переправы

Морские железнодорожные паромы

Морские и речные порты

Судоходные каналы

Международные аэропорты. Аэропорты

НАСЕЛЕННЫЕ ПУНКТЫ

ОМСК		●	более 1 000 000 жителей
ПЕНЗА		○	от 500 000 до 1 000 000 жителей
ЭЛИСТА		○	от 100 000 до 500 000 жителей
Лобня		○	от 50 000 до 100 000 жителей
Гжель		○	менее 50 000 жителей
АДЛЕР		•	отдаленные части города
МОСКВА		●	Столицы государств
ПЕНЗА		□	Центры субъектов Российской Федерации

ГРАНИЦЫ

	Государственные
	Полярных владений Российской Федерации
	Субъектов Российской Федерации
	Таможенные автомобильные переходы на государственной границе Российской Федерации

ПРОЧИЕ ОБЪЕКТЫ

	Реки. Пересыхающие реки
	Каналы мелиоративные
	Озера, водохранилища
	Непостоянная или неопределенная береговая линия
	Заповедники и национальные парки

ОБОЗНАЧЕНИЯ

УКАЗАТЕЛИ СТРАНИЦ КАРТ СМЕЖНЫХ ТЕРРИТОРИЙ



Карты масштаба 1 : 500 000



Карты масштаба 1 : 2 500 000



Карты масштаба 1 : 1 000 000

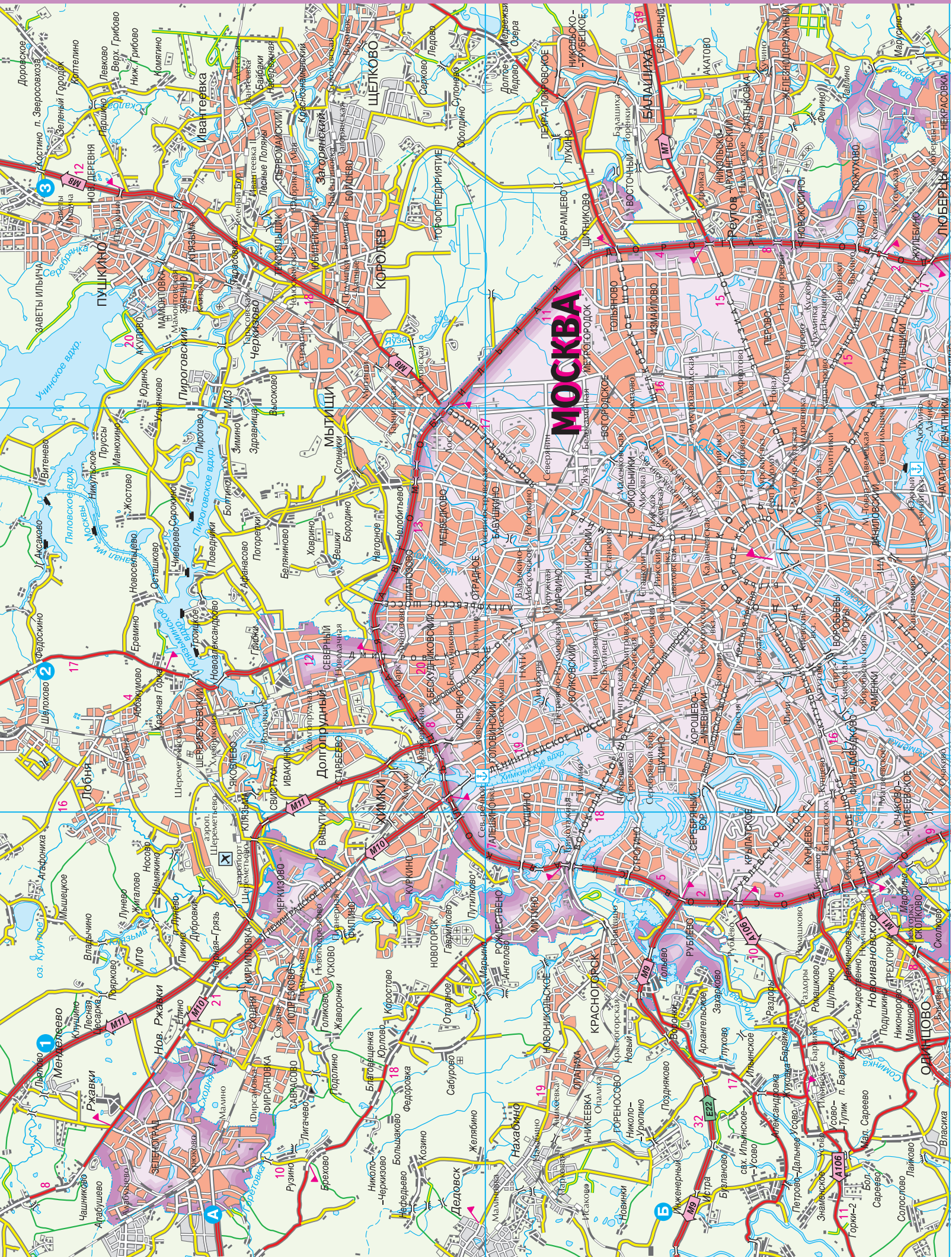


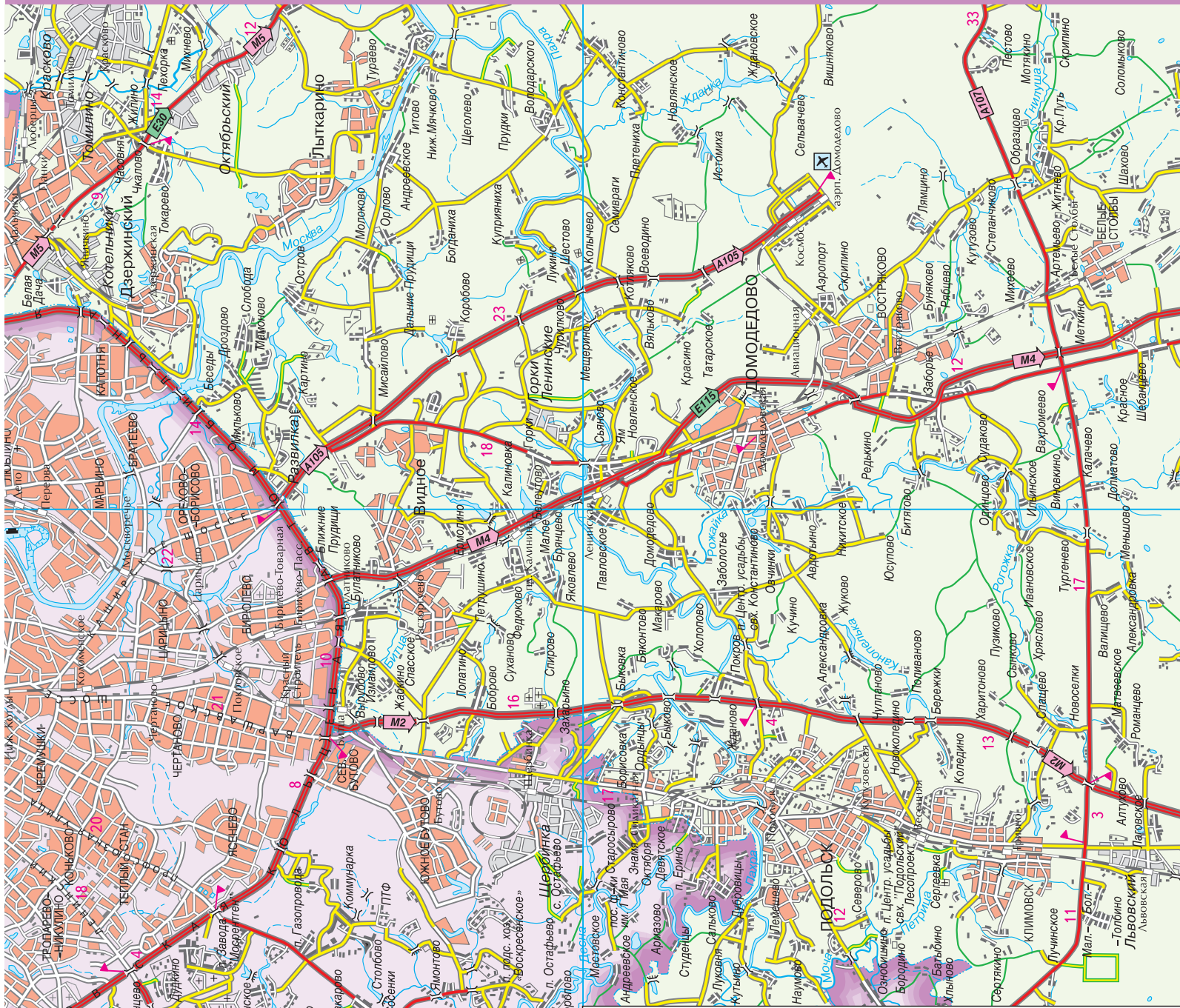
Карты масштаба 1 : 5 000 000

СОКРАЩЕНИЯ, ПРИНЯТЫЕ НА КАРТАХ АТЛАСА

АВТ.ОБЛ. - автономная область	им. - имени	Нов. - Новый (-ая, -ое)	Рус. - Русский (-ая)
АВТ.ОКР. - автономный округ	кан. - канал	о., о-ва - остров, острова	Рыб. - Рыбачья (-ьи)
аэроп. - аэропорт	Кр., Красн. - Красный (-ая, -ые, -ое)	ОБЛ. - область	Св. - Святой
Бел. - Белый	лаг. - лагуна	оз. - озеро	свх. - совхоз
Бол. - Большой	Лев. - Левый (-ая, -ые, -ое)	пар. - паромная переправа	Сев. - Северный
бух. - бухта	м. - мыс	п-ов. - полуостров	Сред. - Средний (-ая, -ие, -ее)
вдхр. - водохранилище	Мал. - Малый (-ая, -ые, -ое)	п., пос. - поселок	Стар. - Старый (-ая, -ые)
Вел. - Великий	МТФ - молочно-товарная ферма	Прав. - Правый	Сух. - Сухая
Верх. - Верхний (-ая, -ие, -ее)	Морд. - Мордовский (-ая, -ие)	пр., прол. - пролив	ТАТ. - Татарский (-ая, -ие)
вкз. - вокзал	НАЦ. - национальный	ПРИРОД. - природный	Удм. - Удмуртский (-ое)
Дальн. - Дальний	Ниж. - Нижний (-ая, -ие, -ее)	просп. - проспект	ул. - улица
зал. - залив		прот. - протока	Юж. - Южный
ЗАПОВ. - заповедник		ПТФ. - птицеварная ферма	
зимн. - зимник		РЕСП. - республика	
Адыг. - Республика Адыгея	Кит. - Китай	Сарат. - Саратовская обл.	
Алт. - Алтайский край	Коми - Республика Коми	Сахалин. - Сахалинская обл.	
Алтай - Республика Алтай	Костром. - Костромская обл.	Свердл. - Свердловская обл.	
Амур. - Амурская обл.	Краснод. - Краснодарский край	Сев. Осет. - Республика Северная Осетия-Алания	
Арханг. - Архангельская обл.	Краснояр. - Красноярский край	Смол. - Смоленская обл.	
Астрахан. - Астраханская обл.	Крым - Республика Крым	Ставроп. - Ставропольский край	
Башк. - Республика Башкортостан	Курган. - Курганская обл.	Тамб. - Тамбовская обл.	
Белг. - Белгородская обл.	Курск. - Курская обл.	Тат. - Республика Татарстан (Татарстан)	
Брянск. - Брянская обл.	Латв. - Латвия	Твер. - Тверская обл.	
Бурят. - Республика Бурятия	Лен. - Ленинградская обл.	Томск. - Томская обл.	
Владимир. - Владимирская обл.	Липец. - Липецкая обл.	Тульск. - Тульская обл.	
Волгогр. - Волгоградская обл.	Магад. - Магаданская обл.	Тыва - Республика Тыва	
Волог. - Вологодская обл.	Мар. Эл - Республика Марий Эл	Тюмен. - Тюменская обл.	
Воронеж. - Воронежская обл.	Молд. - Молдавия	Удм. - Удмуртская Республика	
Даг. - Республика Дагестан	Монг. - Монголия	Узб. - Узбекистан	
Евр. - Еврейская авт. обл.	Мордов. - Республика Мордовия	Ульян. - Ульяновская обл.	
Забайк. - Забайкальский край	Моск. - Московская обл.	Укр. - Украина	
Иван. - Ивановская обл.	Мурм. - Мурманская обл.	Хабар. - Хабаровский край	
Ингуш. - Республика Ингушетия	Нижег. - Нижегородская обл.	Хакас. - Республика Хакасия	
Иркут. - Иркутская обл.	Новг. - Новгородская обл.	Ханты-Манс. - Ханты-Мансийский авт. окр. - Югра	
Каб.-Балк. - Кабардино-Балкарская Республика	Новосиб. - Новосибирская обл.	Челяб. - Челябинская обл.	
Калинингр. - Калининградская обл.	Омск. - Омская обл.	Чечен. - Чеченская Республика	
Калм. - Республика Калмыкия	Орен. - Оренбургская обл.	Чуваш. - Чувашская Республика - Чувашия	
Калуж. - Калужская обл.	Орл. - Орловская обл.	Чукот. - Чукотский авт. окр.	
Камч. - Камчатский край	Пенз. - Пензенская обл.	Якут. - Республика Саха (Якутия)	
Карач. Черк. - Карачаево-Черкесская Республика	Перм. - Пермский край	Ямало-Ненец. - Ямало-Ненецкий авт. окр.	
Карел. - Республика Карелия	Примор. - Приморский край	Яросл. - Ярославская обл.	
Кемер. - Кемеровская обл.	Псков. - Псковская обл.		
Киров. - Кировская обл.	Ростов. - Ростовская обл.		
	Рум. - Румыния		
	Рязан. - Рязанская обл.		
	Самар. - Самарская обл.		

14 МОСКВА И ОКРЕСТНОСТИ





УСЛОВНЫЕ ОБОЗНАЧЕНИЯ

НАСЕЛЕННЫЕ ПУНКТЫ

МОСКВА

- Столица Российской Федерации
- от 100 000 до 500 000 жителей
- от 50 000 до 100 000 жителей
- менее 50 000 жителей

- Части города
- Населенные пункты сельского типа
- Поселки дачного типа
- Отдельные строения

ПРОЧИЕ ОБЪЕКТЫ

- Железнодорожные вокзалы и станции
- Пристани
- Кладбища

- КОРОЛЕВ
- Лобня
- Щербинка
- ЗЕЛЕНОГРАД
- Городище

