

ЭНЦИКЛОПЕДИЯ- ПУТЕВОДИТЕЛЬ *для детей* САНКТ- ПЕТЕРБУРГ

ТЕКСТ
ТАТЬЯНЫ
КРАВЧЕНКО

ИЛЛЮСТРАЦИИ
АЛЕКСАНДРА
ХОРОШЕВСКОГО
И ТАТЬЯНЫ
ГАЛАНОВОЙ

КАРТЫ ★ ЗАДАНИЯ ★ ФОТОГРАФИИ

ФАКТЫ ★ СПРАВКИ ★ МАРШРУТЫ

Аванта



Рождение города



КСТАТИ!

Посад — место вокруг кремля (а не внутри его), где жили люди, располагались торговща и ремесленные мастерские. Позже посадом стали называть крупное поселение без крепости.

Знаешь ли ты, как появляются города? Происходит это не вдруг. Люди потихонечку обживают удобное для жизни место, — обычно на перекрестье торговых путей, на берегу реки. Город, как правило, начинается с крепости, защищающей жителей в случае нападения врагов. Проходит несколько десятков лет, и жителям в крепости становится тесно, они строят дома вокруг крепостных стен — так возникает городской посад. Города растут и складываются постепенно, веками. В России много древних городов: Москве 900 лет, Вологде — 900 лет, Новгороду Великому — 1150, Пскову — 1100, Ярославлю — 1000. А Петербургу всего 300. И возник он как раз вдруг, по воле одного человека.

Дело было так. В конце апреля 1703 года русские войска окружили шведскую крепость Ниеншанц (она стояла при впадении реки Охты в Неву). Пока войска готовились к осаде, Пётр, взяв с собою семь рот гвардейцев, отправился вниз по Неве, чтобы провести рекогносцировку — то есть разведку боем.

ЭТО ИНТЕРЕСНО

Легенда об основании Петербурга рассказывает: осматривая крохотный островок Енисари (с финского — Заячий) в дельте Невы, Пётр вырезал два куса дёрна и, положив их крестнакрест, сказал: «Здесь быть городу», взял заступ и начал копать ров. А в это время в небе появился орёл и стал парить над царём. Это было 16 мая 1703 года. Однако из архивных документов точно известно, что 16 мая Петра I на Заячьем острове не было — он на Ладоге осматривал строящийся флот. Крепость же на Енисари в отсутствие Петра заложил его любимец, князь Меншиков. Правда, по приказу царя.



По пути царь обратил внимание на остров Енисари (в переводе с финского — Заячий), разделявший Большую и Малую Неву.

У Петра был отличный глазомер опытного инженера, и он сразу понял, что крепость, построенная на Заячьем островке, закроет шведам вход в Неву. Флот на Ладожском озере можно будет строить с большей безопасностью, да и Ниеншанц шведы не смогут отвоевать обратно.

И, как только пал Ниеншанц, Пётр приказал заложить на Заячьем острове крепость. О новой столице Пётр тогда не думал, его волновали соображения военной выгоды. Может быть, всё бы и ограничилось постройкой Петропавловской крепости на Заячьем острове, если бы не случайность.

Осенью 1703 года, когда Пётр стал выводить построенный флот из Ладожского озера, началась страшная буря, побившая и потрепавшая корабли. И царь понял, что нужно закладывать корабельные верфи ближе к морю. Самым подходящим было устье реки Охты, где стоял Ниеншанц. Но... Пётр уже облюбовал другое место: устье Невы. Однако ещё почти десятилетие судьба будущей столицы оставалась до конца не решённой — уж больно близко к границе, к враждебной шведской стране находился этот город.

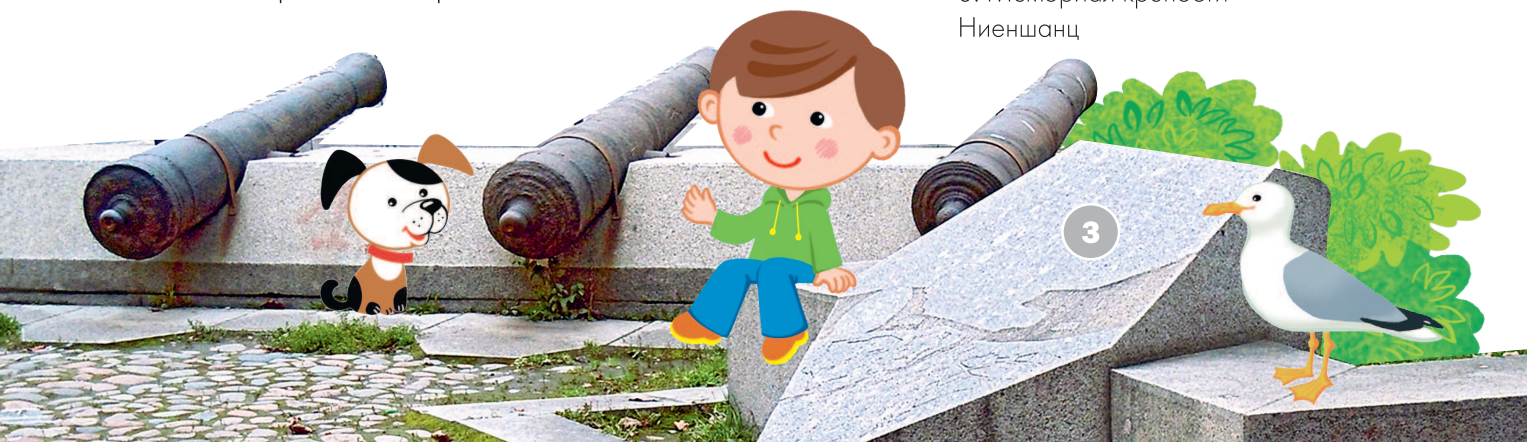
Победа над шведским королём Карлом XII под Полтавой укрепила положение Петербурга. Но только после взятия Выборга — «устройства крепкой подушки» для Петербурга, по выражению Петра, положение города стало вполне устойчивым, и он с 1712 года становится постоянной резиденцией не только царя, но и царского семейства.



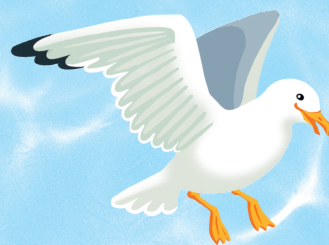
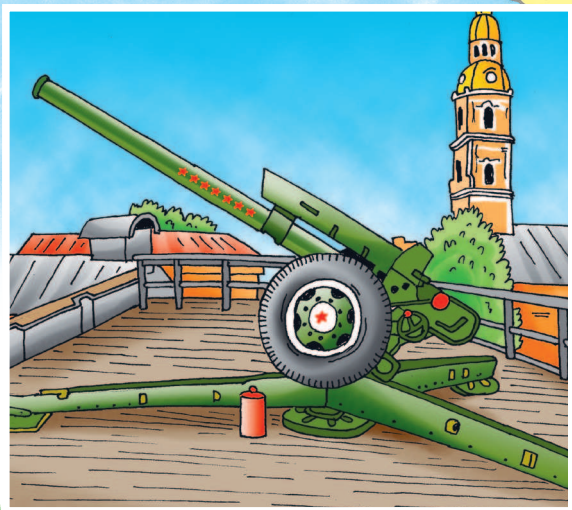
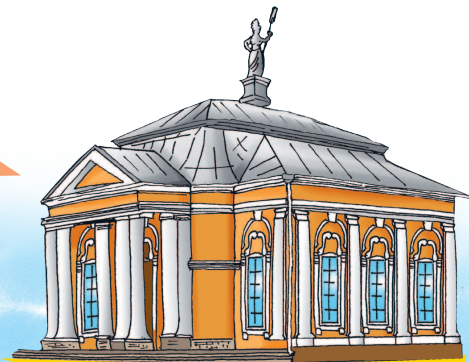
ПОЛЕЗНО ЗНАТЬ

Берега Невы к тому времени уже не были пустынями. У истока Фонтанки майор Канау выстроил усадьбу, а между Невой и Фонтанкой разбил сад. На месте нынешнего Адмиралтейства стояла безымянная деревня — пять дворов и семь душ мужского пола. У нынешнего Благовещенского моста приютилась деревня Гавгуево. На Васильевском острове стоял охотничий домик Якова Делагари, на Стрелке — селение лоцманов, на месте Петербургской стороны — большое поместье Биркенгольм. И задолго до Петра шведский король собирался основать здесь город Ниен — правда, так и не собрался. Так что почти все первые большие сооружения Петербурга петровского времени строились не на пустом месте. Особенно Петру понравился сад майора Канау — здесь он захотел выстроить царскую резиденцию.

1. Пётр I
2. Заяц у Иоанновского моста
3. Мемориал крепости Ниеншанц



ПЕТРОПАВЛОВСКАЯ КРЕПОСТЬ



1. Петропавловский собор
2. Зотов бастион
3. Никольские ворота
4. Головкин бастион
5. Кронверкские ворота
6. Меншиков бастион

7. Петровские ворота
8. Государев бастион
9. Невские ворота
10. Нарышкин бастион
11. Пляж
12. Трубецкой бастион
13. Секретный дом
14. Иоанновский рavelин
15. Алексеевский рavelин
16. Ботный дом

17. Монетный двор
18. Комендантский дом
19. Памятник Петру I
20. Главная гауптвахта
21. Инженерный дом
22. Артиллерийский цейхгауз
23. Главное казначейство
24. Здание фондовых капиталов
25. Кавальер
26. Иоанновский мост
27. Кронверкский мост



Петропавловская крепость

Как добраться к началу маршрута:

Ближайшая станция метро
«Горьковская».

Музей истории Петербурга — Петропавловская крепость. Территория Заячьего острова открыта для посещения ежедневно с 6:00 до 22:00. Территория Петропавловской крепости (в границах крепостных стен) открыта для посещения ежедневно с 9:00 до 21:00. Выходной день музея — среда.

1. Петропавловская крепость
2. Фрагмент барельефа Петровских ворот. Низвержение Симона-волхва апостолом Петром



1

Петропавловской крепость названа не в честь царя Петра, а по собору Петра и Павла **1**, заложенного в день памяти святых апостолов.

Однако собор появился не сразу. Сначала крепость была просто земляным военным укреплением. К октябрю 1703 года закончили насыпать земляные валы, а 4 апреля 1704 года, когда вскрылась Нева, в крепости зажгли первый фонарь-маяк на Государевом бастионе.

Через два года Пётр I повелел вместо земляной крепости устроить каменную, по всем военным правилам того времени. Бастионы начали возводить с северной стороны земляной крепости (на чертеже это напоминало корону, отсюда и название — Кронверк).

Бастионы и соединяющие их куртины постепенно как бы окружили прежние сооружения. Названы они были по именам приближённых Петра, ответственных за строительство: северный бастион получил название Меншикова **6**, северо-восточный — Головкина **4**.

ПОЛЕЗНО ЗНАТЬ

Когда в XVI веке на войне стали применять артиллерию, прежние крепости оказались слишком уязвимыми для пушек. Новые крепости на плане напоминали звезду: лучи звезды — каменные бастионы (заменившие башни-донжоны средневековых крепостей) соединялись земляными стенами-куртинами. Перед куртинами возводили дополнительные укрепления — рavelины.





ЭТО ИНТЕРЕСНО

В 1797 году на территории Алексеевского равелина построили специально оборудованный Секретный дом **13** — настоящую тюрьму, ставшую одним из самых страшных застенков России. Секретный дом просуществовал до 1884 года.

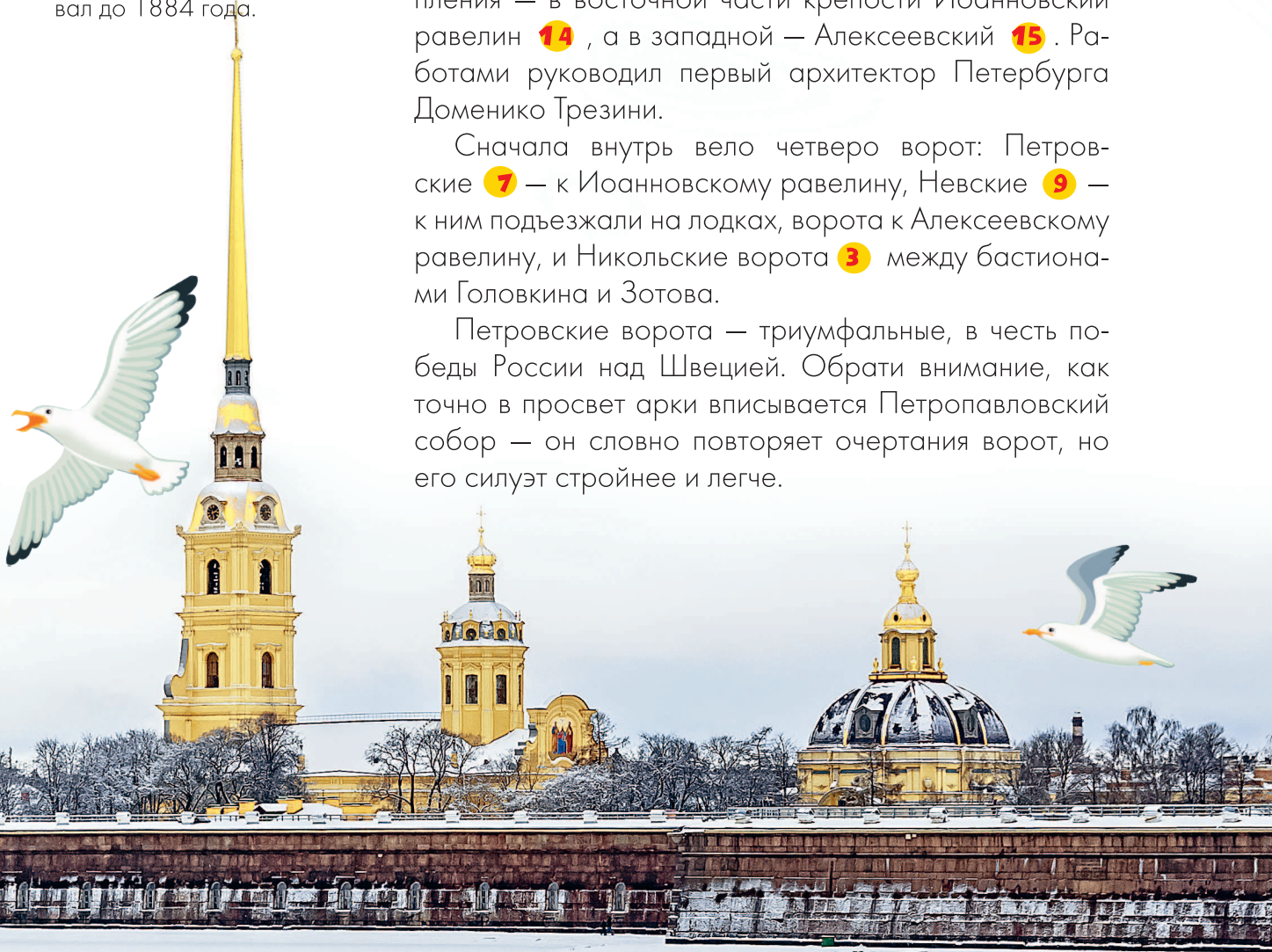
северо-западный — Зотова **2**, юго-западный вниз по течению Невы — Трубецкого **12**, южный — Нарышкина **10**, восточный, за которым надзирал сам Пётр, — Государева **8**.

Но строительство шло медленно, Петропавловская крепость с постройкою Кронштадта потеряла значение крепости, стала лишь украшением новой столицы. К тому же, строительству очень сильно мешали наводнения. При жизни Петра I крепость так и не была закончена, бастионы достроили только в 1728 году. В них были устроены казематы с амбразурами для установки пушек, а внутри куртин были оборудованы помещения, где хранились боеприпасы и размещались казармы для солдат.

В 1730-х годах построили дополнительные укрепления — в восточной части крепости Иоанновский равелин **14**, а в западной — Алексеевский **15**. Работами руководил первый архитектор Петербурга Доменико Трезини.

Сначала внутрь вело четверо ворот: Петровские **7** — к Иоанновскому равелину, Невские **9** — к ним подъезжали на лодках, ворота к Алексеевскому равелину, и Никольские ворота **3** между бастионами Головкина и Зотова.

Петровские ворота — триумфальные, в честь победы России над Швецией. Обрати внимание, как точно в просвет арки вписывается Петропавловский собор — он словно повторяет очертания ворот, но его силуэт стройнее и легче.





ЭТО ИНТЕРЕСНО

Петропавловский собор стал усыпальницей для российского царствующего дома: здесь похоронены правители-самодержцы Российской империи, от самого первого — Петра — до Александра III.



ПЕТРОПАВЛОВСКИЙ СОБОР 1

Архитектурный ансамбль крепости был задуман как торжественный гимн во славу могущества России, и «первую скрипку» в этой мелодии должен был играть Петропавловский собор. Возводил его Доменико Трезини с 1712 по 1731 год.

В первую очередь появилась колокольня с пронзающим небо шпилем, увенчанным фигурой ангела с крестом. Собор строился не в традиционных формах русской архитектуры, а в европейском стиле барокко, — правда, всё-таки с русскими мотивами. Этот стиль потом назовут «петровское барокко».

21 августа 1720 года Пётр любовался с вершины только что оконченной колокольни видом на Петербург. В то время на колокольне уже были часы и орган, на котором органист каждый день в полдень играл пьесы. А вот обычай отмечать полдень выстрелом из пушки был заведён после Петра, в 1735 году. Окончания строительства собора Пётр не дождался: он умер в 1725 году, а собор освятили только 28 июня 1731 года. А 21 апреля 1735 года ударила молния в колокольню, и собор загорелся.

Перестройка была поручена архитекторам Бартоломео Растрелли и Савве Чевакинскому.

Внутри собор напоминает парадный дворцовый зал. Обрати внимание на многоярусный деревянный иконостас — настоящий шедевр искусства барокко.

ПРОГУЛКА ПО ПЕТРОПАВЛОВКЕ

От собора можно окинуть взглядом весь архитектурный ансамбль центральной площади. Обрати внимание на Ботный домик **16**, построенный в 1765 году архитектором Виста специально для хранения и показа «дедушки российского флота» — корабля Петра I.

А в перспективе главной аллеи — здание с круглыми башенками по краям, это Монетный двор **17**. Монетный двор — одно из старейших предприятий



Петербурга, здесь чеканились не только монеты, но и ордена и медали. С 1724 года он размещался в Трубецком и Нарышкинском бастионах, а потом, к 1806-му году, построили специальное здание по проекту архитектора Порто.

Прямоугольный двухэтажный Комендантский дом **18** с белыми оконными наличниками, так красиво выделяющимися на розовой стене, построен раньше Монетного двора, в середине XVIII века.

Самый мощный бастион крепости — Нарышкин **10** с Флажной башней. Именно отсюда в 12 часов раздаётся пушечный выстрел. А вот Трубецкой бастион **12** имеет мрачную репутацию — со времён Петра он начал использоваться как тюрьма. Первым его узником был сын Петра, царевич Алексей.

Сейчас Петропавловская крепость — один из самых известных музеев Петербурга. Ты можешь осмотреть и сам собор, и колокольню собора, и выставку по истории Петербурга в Комендантском доме, и музей «История тюрьмы Трубецкого бастиона», и даже открытый в 2015 году в Иоанновском равелине Музей космонавтики и ракетной техники.

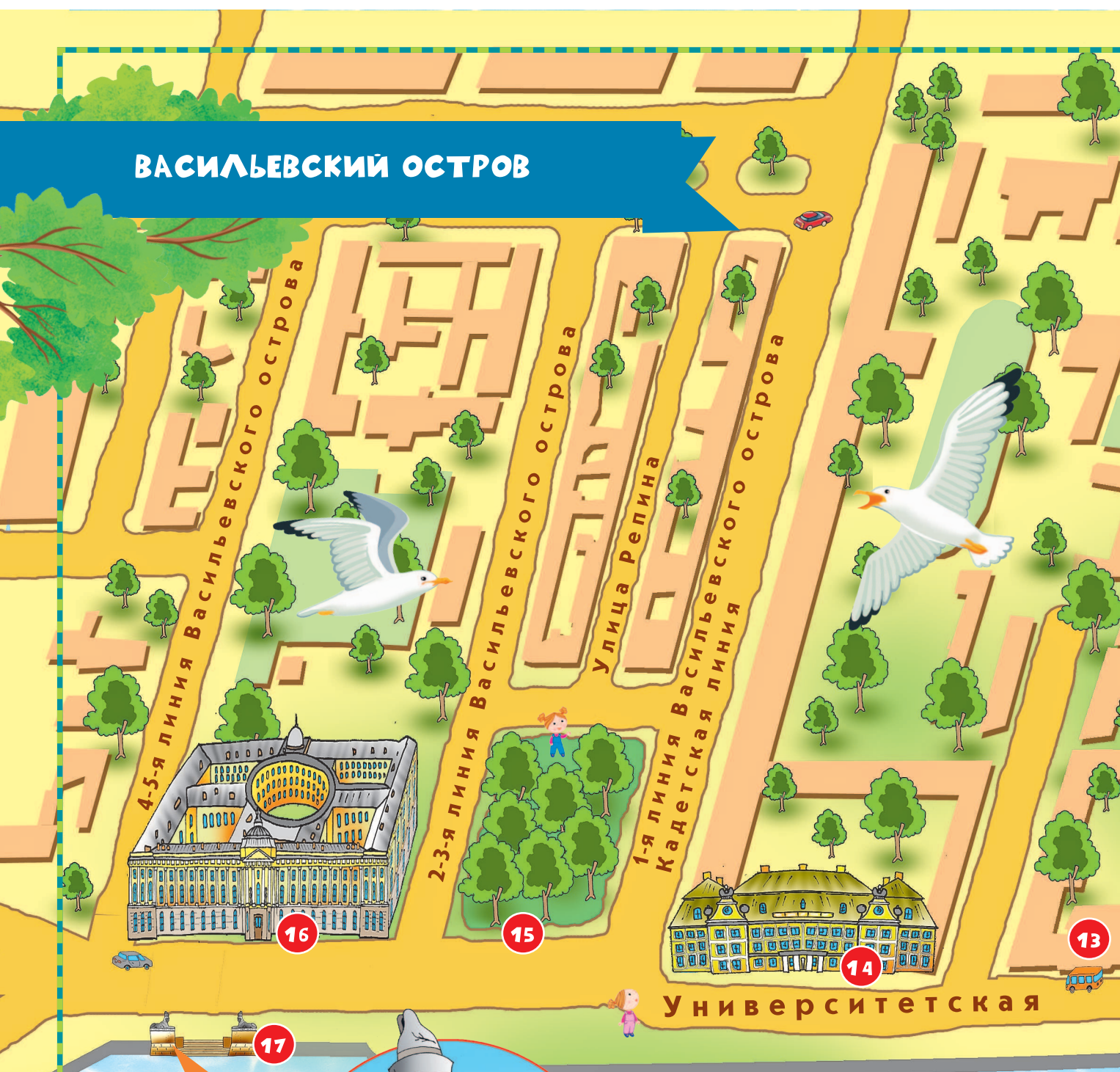
Кстати, в 1991 году здесь же, в Петропавловке, был установлен памятник Петру I **19** работы скульптора Михаила Шемякина.

1. Петропавловский собор
2. Монетный двор
3. Петровские ворота
4. Ботный дом.

5. Памятник Петру I



ВАСИЛЬЕВСКИЙ ОСТРОВ



17



1. Дворцовый мост
2. Стрелка Васильевского острова
3. Биржа
4. Южная Роstralная колонна
5. Северная Роstralная колонна
6. Южный паkгауз
(Зоологический музей)
7. Северный паkгауз
8. Таможня (Литературный музей)



- 9. Кунсткамера
- 10. Академия Наук
- 11. Здание Двенадцати коллегий
- 12. Ректорский флигель
- 13. Дворец Петра II
(Здание филологического факультета)
- 14. Дворец Меншикова
- 15. Румянцевский сад
- 16. Здание Академии художеств
- 17. Египетские сфинксы



Скульптура «Навигация с Меркурием и двумя реками» на фасаде со стороны Биржевого проезда

Васильевский остров



1

Как добраться к началу маршрута:

Ближе всего
к Дворцовому мосту
станция метро
«Адмиралтейская».

ПЕРЕХОД

Чтобы попасть на Васильевский остров, давай перейдём Неву по Дворцовому мосту.

Первые жители, чухонцы, остров называли Лосиный, или, по-чухонски, Ирвисарви. Долгое время считали, что русское имя острову дали в честь офицера Василия Корчмина. Этому офицера Пётр I поставил командовать артиллерийской батареей, защищавшей устье Невы от незваных гостей. Сам Пётр жил тогда, в 1703 году, в маленьком домике на Петербургской стороне, и приказы, посылаемые Корчмину, надписывал просто: «Василию на остров». А если спрашивали: «Где государь?», то отвечали: «Поехал к Василию на остров». Так остров и стал Васильевским.

Впрочем, лет сто пятьдесят назад русские учёные обнаружили, что в древних документах, написанных в Великом Новгороде задолго до того, как царь Пётр пришёл в дельту Невы, остров уже назывался Васильевым. Стали доискиваться: может быть, это в честь какого-нибудь полководца, или именитого новгородца-горожанина? Так и не доискались, и в конце кон-



2

цов решили: наверное, так звали человека, который первым на этом острове поселился. Кем он был, этот Василий? Рыбаком? Охотником? Но уж точно не боярином и не полководцем.

Из всех островов дельты Невы Васильевский — самый большой по величине и, наверное, самый важный по значению. Пётр I сначала хотел, чтобы именно здесь был центр новой столицы, «города на воде», и велел архитектору Трезини пересечь остров каналами, как Голландию, как Венецию. Но план не осуществился, и теперь по Васильевскому острову вместо каналов идут параллельно друг другу три широкие улицы: Большой, Средний и Малый проспекты.

С «материковым» Петербургом Васильевский остров соединяют Дворцовый и Благовещенский мосты, а Тучков мост ведёт на Петроградскую сторону.

ДВОРЦОВЫЙ МОСТ 1

Мосты в городе сначала были наплавные, плашкоутные. Плашкоуты — это грузовые лодки, которые использовались как опоры для моста. Прочно стоят лодки-плашкоуты на якорях, а поверх лодок настилается деревянное покрытие. Плашкоутный мост на зиму разводили, лодки «зимовали» вдоль берега, а весной наводили снова.

Дворцовый мост был плашкоутным очень долго. Постоянный мост начали строить лишь в 1912-м году, но 17 апреля 1914 года случилось большое наводнение, а потом началась Первая мировая война, и стало не до строительства... В общем, мост был открыт только 23 декабря 1916 года.



ЭТО ИНТЕРЕСНО

Петербург был задуман как город на воде, а, значит, и транспорт в городе предполагался водный. Многочисленные пассажирские пароходики бороздили воды Большой и Малой Невы, Невок, Мойки, Фонтанки. С пристани у Прачечного моста, против Летнего сада, перевозили на Выборгскую и Петроградскую стороны, плата за проезд — 2 копейки. По бортам пароходиков висели спасательные круги и надписи крупными буквами: «Рук за борт не выставлять!» А ещё пассажиров перевозили с одной стороны реки на другую на лодках — яликах. В лодку брали 8 пассажиров, плата за перевоз — 5 копеек.

1. Стрелка Васильевского острова
2. Носовая фигура с Ростральной колонны
3. Дворцовый мост

3



СТРЕЛКА ВАСИЛЬЕВСКОГО ОСТРОВА 2

Э тот северо-восточный край острова, словно стрела, пронзает воды Невы, разделяя её на два русла — Большую Неву и Малую.

При Петре I здесь был большой порт. Но Малая Нева мелела год от года, и всё труднее было проводить корабли из залива в устье. И морской порт в конце концов переехал в Кронштадт. А потом и речной порт переместился на Калашниковскую набережную.

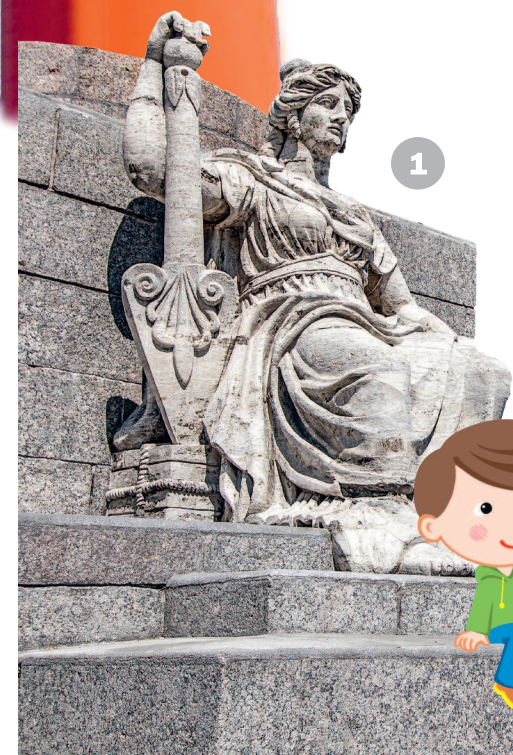
А на Васильевский остров с Петербургской стороны перевели Академию наук. Здесь же обосновались Шляхетский корпус («шляхтой» при царе Петре называли дворян), Академия художеств, Университет, Горный институт, и при всех этих институтах и академиях возникали музеи, библиотеки, лаборатории, кружки и просветительские общества. В XIX веке Петербург стал центром культурной жизни России, а Васильевский остров — центром культурной жизни Петербурга.

А Стрелка стала такой, какой ты её видишь, лишь к середине XIX века.

БИРЖА 3

Первым на Стрелке появилось здание Биржи. Спроектировал его архитектор Жан-Франсуа Тома де Томон. По национальности Тома француз. Он был рисовальщиком и архитектором при брате французского короля, герцоге Д'Артуа. В 1793 году во Франции началась революция, короля и королеву казнили, герцог Д'Артуа бежал, а его архитектор после нескольких лет скитаний по Европе оказался в России, на службе у императора Александра I.

1. Южная Ростральная колонна
2. Биржа



1





ЭТО ИНТЕРЕСНО

Биржа построена в архитектурном стиле, который называется высокий классицизм, или ампир. Обрати внимание на колонны, образующие открытую террасу, на широкие парадные лестницы и спуски-пандусы, на скульптуры, украшающие фасад Биржи. На аттике — бог морей Нептун выезжает на колеснице из морских волн в сопровождении Невы и Волхова. С противоположной стороны — Богиня города, тоже в окружении двух рек и бога торговли Меркурия. Эти скульптурные группы «объясняли» всем, кто сходил на берег в Петербургском порту, что они прибыли в город богатый и торговый.

Открыли Биржу в 1816 году. По этому случаю петербургские купцы закатили пир горой: в большом биржевом зале столы ломались от яств, под сводами гремела музыка, а со всех судов, стоявших у Стрелки, раздавалась пушечная пальба.

До 2013 года в здании Биржи располагался Военно-морской музей, один из самых больших в мире. Сейчас он переехал в комплекс Крюковских казарм, и ты сможешь там увидеть не только технику прошлого и нынешнего века, но и корабль (ботик) самого царя Петра.

Строгие, пропорциональные здания с колоннами — так строили древние греки, а потом древние римляне. Когда Римская империя была разрушена, об античной архитектуре в Европе забыли. А позже стали ей подражать. Поскольку античное искусство считалось классическим, образцовым, этот стиль назвали классицизмом.

Расцвет классицизма в Европе приходится на время Французской империи Наполеона. Империя — по-французски empire, ампир. Отсюда и название «высокого классицизма» — ампир.

ПОЛЕЗНО ЗНАТЬ

Поскольку нам придётся много говорить об архитектуре, давай запомним некоторые названия из специального архитектурного языка. Фасад — «лицо» здания



Фронтон

Портик — крытая галерея с колоннами

Аттик

Цоколь