

УДК 656.11  
ББК 39.808  
Т67

Т67 **3 в 1.** Все для сдачи экзамена в ГИБДД : ПДД, билеты, вождение : со всеми изменениями на 2025 год. — Москва : Эксмо, 2025. — 368 с. : цв. ил. — (Правила Дорожного Движения).

Самое полное и удобное пособие для сдающих на права в 2025 году!

В книге вы найдете:

- правила дорожного движения со всеми изменениями на 2025 год;
- актуальную редакцию экзаменационных билетов;
- уроки вождения с иллюстрациями и понятными схемами.

УДК 656.11  
ББК 39.808

Все права защищены. Книга или любая ее часть не может быть скопирована, воспроизведена в электронной или механической форме, в виде фотокопии, записи в память ЭВМ, репродукции или каким-либо иным способом, а также использована в любой информационной системе без получения разрешения от издателя. Копирование, воспроизведение и иное использование книги или ее части без согласия издателя является незаконным и влечет уголовную, административную и гражданскую ответственность.

ПРАВИЛА ДОРОЖНОГО ДВИЖЕНИЯ

### 3 в 1. ВСЕ ДЛЯ СДАЧИ ЭКЗАМЕНА В ГИБДД ПДД, БИЛЕТЫ, ВОЖДЕНИЕ СО ВСЕМИ ИЗМЕНЕНИЯМИ НА 2025 ГОД

Главный редактор *Р. Фасхутдинов*  
Руководитель направления *В. Обручев*  
Ответственный редактор *Д. Волнухина*  
Младший редактор *В. Федорченко*

Страна происхождения: Российская Федерация  
Шығарушы ел: Ресей Федерациясы

ООО «Издательство «Эксмо»  
123308, Россия, г. Москва, ул. Зорге, д. 1, стр. 1, эт. 20, каб. 2013. Тел.: 8 (495) 411-68-86.  
Home page: [www.eksmo.ru](http://www.eksmo.ru) E-mail: [info@eksmo.ru](mailto:info@eksmo.ru)

Өндіруші: «Издательство «Эксмо» ЖШҚ  
123308, Ресей, Мәскеу қаласы, Зорге көшесі, 1-үй, 1-құрылыс, 20 қабат, 2013-каб.  
Тел.: 8 (495) 411-68-86. Home page: [www.eksmo.ru](http://www.eksmo.ru) E-mail: [info@eksmo.ru](mailto:info@eksmo.ru).  
Tayyar belgisi: «Эксмо»

Интернет-магазин : [www.book24.ru](http://www.book24.ru)

Интернет-магазин : [www.book24.kz](http://www.book24.kz)

Интернет-дүкен : [www.book24.kz](http://www.book24.kz)

Импортер в Республику Казахстан ТОО «РДЦ-Алматы».  
Қазақстан Республикасына импорттаушы «РДЦ-Алматы» ЖШС.

Дистрибьютор и представитель по приему претензий на продукцию  
в Республике Казахстан: ТОО «РДЦ-Алматы»

Дистрибьютор және Қазақстан Республикасында өнімге шағымдар  
қабылдау жөніндегі өкіл: «РДЦ-Алматы» ЖШС.

Алматы қ., Домбровский көш., 3 «а», литер Б, офис 1.  
Тел.: 8 (727) 251-59-90/91/92. E-mail: [RDC-Almaty@eksmo.kz](mailto:RDC-Almaty@eksmo.kz)

Сведения о подтверждении соответствия издания согласно законодательству РФ  
о техническом регулировании можно получить на сайте Издательства «Эксмо»:  
[www.eksmo.ru/certification](http://www.eksmo.ru/certification)

Техникалық реттеу туралы РФ заңнамасына сай басылманың сәйкестігін растау  
туралы мәліметтерді мына адрес бойынша алуға болады: <http://eksmo.ru/certification/>

Произведено в Российской Федерации

Ресей Федерациясында өндірілген

Сертификаттауға жатпайды

Дата изготовления / Подписано в печать 27.08.2024.  
Формат 84x108<sup>1</sup>/<sub>16</sub>. Печать офсетная. Усл. печ. л. 38,64.  
Тираж экз. Заказ

12+



Издательство «Эксмо» — универсальное  
издательство №1 в России, является  
одним из лидеров книжного рынка Европы.

ЭКСМО [eksmo.ru](http://eksmo.ru) [eksmo](https://www.instagram.com/eksmo)

ISBN 978-5-04-208301-3

Хочешь стать  
автором «Эксмо»?



ISBN 978-5-04-208301-3



9 785042 083013 >

© Оформление. ООО «Издательство  
«Эксмо», 2024

# СОДЕРЖАНИЕ

## ЧАСТЬ 1. ПРАВИЛА ДОРОЖНОГО ДВИЖЕНИЯ

<b>ПРАВИЛА ДОРОЖНОГО ДВИЖЕНИЯ РОССИЙСКОЙ ФЕДЕРАЦИИ</b> .....	6
1. Общие положения .....	6
2. Общие обязанности водителей .....	17
3. Применение специальных сигналов .....	26
4. Обязанности пешеходов .....	28
5. Обязанности пассажиров .....	29
6. Сигналы светофора и регулировщика .....	30
7. Применение аварийной сигнализации и знака аварийной остановки .....	33
8. Начало движения, маневрирование .....	34
9. Расположение транспортных средств на проезжей части .....	37
10. Скорость движения .....	40
11. Обгон, опережение, встречный разъезд .....	41
12. Остановка и стоянка .....	43
13. Проезд перекрестков .....	45
<i>Регулируемые перекрестки</i> .....	46
<i>Нерегулируемые перекрестки</i> .....	47
14. Пешеходные переходы и места остановок маршрутных транспортных средств .....	48
15. Движение через железнодорожные пути .....	49
16. Движение по автомагистралям .....	50
17. Движение в жилых зонах .....	51
18. Приоритет маршрутных транспортных средств .....	51
19. Пользование внешними световыми приборами и звуковыми сигналами .....	52
20. Буксировка механических транспортных средств .....	54
21. Учебная езда .....	54
22. Перевозка людей .....	55
23. Перевозка грузов .....	56
24. Дополнительные требования к движению велосипедистов, водителей мопедов и лиц, использующих для передвижения средства индивидуальной мобильности .....	57
25. Дополнительные требования к движению гужевых повозок, а также к прогону животных .....	59
26. Нормы времени управления транспортным средством и отдыха .....	59
<b>ДОРОЖНЫЕ ЗНАКИ (по ГОСТу Р 52289-2019 и ГОСТу Р 52290-2004)</b> .....	61
1. Предупреждающие знаки .....	61
2. Знаки приоритета .....	63
3. Запрещающие знаки .....	64
4. Предписывающие знаки .....	67
5. Знаки особых предписаний .....	68
6. Информационные знаки .....	72
7. Знаки сервиса .....	74
8. Знаки дополнительной информации (таблички) .....	75

## ДОРОЖНАЯ РАЗМЕТКА И ЕЕ ХАРАКТЕРИСТИКИ (по ГОСТу Р 51256-2018 и ГОСТу Р 52289-2019) .....

1. Горизонтальная разметка .....	79
2. Вертикальная разметка .....	82

## ОСНОВНЫЕ ПОЛОЖЕНИЯ ПО ДОПУСКУ ТРАНСПОРТНЫХ СРЕДСТВ К ЭКСПЛУАТАЦИИ И ОБЯЗАННОСТИ ДОЛЖНОСТНЫХ ЛИЦ ПО ОБЕСПЕЧЕНИЮ БЕЗОПАСНОСТИ ДОРОЖНОГО ДВИЖЕНИЯ .....

## ПЕРЕЧЕНЬ НЕИСПРАВНОСТЕЙ И УСЛОВИЙ, ПРИ КОТОРЫХ ЗАПРЕЩАЕТСЯ ЭКСПЛУАТАЦИЯ ТРАНСПОРТНЫХ СРЕДСТВ .....

1. Тормозные системы .....	89
2. Рулевое управление .....	90
3. Устройства освещения и световой сигнализации .....	90
4. Обзорность транспортного средства .....	91
5. Колеса и шины .....	91
6. Сцепные устройства .....	93
7. Удерживающие системы пассивной безопасности .....	93
8. Двигатель .....	93
9. Прочие элементы конструкции и оборудование .....	94
10. Комплектность транспортных средств .....	95

## ИНСТРУКЦИЯ ПО ИСПОЛЬЗОВАНИЮ АПТЕЧКИ ДЛЯ ОКАЗАНИЯ ПЕРВОЙ ПОМОЩИ ПОСТРАДАВШИМ В ДОРОЖНО-ТРАНСПОРТНЫХ ПРОИСШЕСТВИЯХ (автомобильной) .....

Общая последовательность действий на месте происшествия (универсальный алгоритм оказания первой помощи) .....	97
---	----

## ТРЕБОВАНИЯ К КОМПЛЕКТАЦИИ АПТЕЧКИ ДЛЯ ОКАЗАНИЯ ПЕРВОЙ ПОМОЩИ С ПРИМЕНЕНИЕМ МЕДИЦИНСКИХ ИЗДЕЛИЙ ПОСТРАДАВШИМ В ДОРОЖНО-ТРАНСПОРТНЫХ ПРОИСШЕСТВИЯХ (автомобильной) .....

## НОВАЯ ТАБЛИЦА ШТРАФОВ .....

### ЧАСТЬ 2. БИЛЕТЫ ДЛЯ ЭКЗАМЕНА В ГИБДД

БИЛЕТ № 1 .....	120
Ответы с комментариями .....	124
Билет № 2 .....	125
Ответы с комментариями .....	129
Билет № 3 .....	130
Ответы с комментариями .....	134
Билет № 4 .....	135
Ответы с комментариями .....	139
Билет № 5 .....	140
Ответы с комментариями .....	144
Билет № 6 .....	145
Ответы с комментариями .....	149



# **ЧАСТЬ 1**

## **ПРАВИЛА ДОРОЖНОГО ДВИЖЕНИЯ**

Утверждены  
Постановлением Совета Министров –  
Правительства Российской Федерации  
от 23 октября 1993 г. № 1090

# ПРАВИЛА ДОРОЖНОГО ДВИЖЕНИЯ РОССИЙСКОЙ ФЕДЕРАЦИИ

## 1. Общие положения

**1.1.** Настоящие Правила дорожного движения<sup>1</sup> устанавливают единый порядок дорожного движения на всей территории Российской Федерации. Другие нормативные акты, касающиеся дорожного движения, должны основываться на требованиях Правил и не противоречить им.

### Комментарий:

Безопасность дорожного движения в Российской Федерации регулируется многочисленными нормативными документами. Например, Федеральным законом от 10.12.1995 № 196-ФЗ «О безопасности дорожного движения». Правила дорожного движения (далее – Правила), утвержденные всего лишь постановлением Правительства Российской Федерации, имеют особое значение.

Чисто формально в правовой системе они занимают не главенствующее положение. И все же другие нормативные акты, включая законы, не должны противоречить Правилам.

Правила являются основным документом, регулирующим дорожное движение в Российской Федерации.

**1.2.** В Правилах используются следующие основные понятия и термины:

### Комментарий:

Все термины и понятия комментируются с учетом положений Европейской конвенции о дорожном движении 1968 года (с дополнениями и поправками 2004 г.) и Европейского соглашения 1971 года, дополняющего Конвенцию о дорожном движении.



5.1 Автомагистраль

**«Автомобильная магистраль»** — дорога, обозначенная знаком 5.1<sup>2</sup> и имеющая для каждого направления движения проезжие части, отделенные друг от друга разделительной полосой (а при ее отсутствии — дорожным ограждением), без пересечений в одном уровне с другими

дорогами, железнодорожными или трамвайными путями, пешеходными или велосипедными дорожками.



На картинке вариант автомагистрали с тремя полосами движения в одном направлении, разделенная разметкой 1.16.3 и обозначена знаком 5.1

**«Автопоезд»** — механическое транспортное средство, сцепленное с прицепом (прицепами).

### Комментарий:

1. Автопоезд является комбинированным транспортным средством, буксирующее транспортное средство относится к механическим, а буксируемое — нет. К автопоездам относятся грузовые автомобили и тракторы с прицепами, сочлененные автобусы и троллейбусы, трамваи. Два и более механические транспортные средства (при буксировке) автопоездом не является.

2. Автопоездом также является легковой автомобиль с прицепом.



Автопоезд

**«Велосипед»** — транспортное средство, кроме инвалидных колясок, которое имеет по крайней мере два колеса и приводится в движение как правило мускульной энергией лиц, находящихся на этом транспортном средстве, при помощи педа-

<sup>1</sup> Далее — Правила.

<sup>2</sup> Здесь и далее соблюдается нумерация знаков дорожного движения согласно Приложению № 1 к ПДД РФ

лей или рукояток и может также иметь электродвигатель номинальной максимальной мощностью в режиме длительной нагрузки, не превышающей 0,25 кВт, автоматически отключающийся на скорости более 25 км/ч.



Велосипед

**«Велосипедист»** — лицо, управляющее велосипедом.

#### Комментарий:

1. Только после достижения возраста 14 лет разрешается выезд на дорогу на велосипеде.
2. К вождению транспортного средства приравнивается и управление велосипедом.

**«Велосипедная дорожка»** — конструктивно отделенный от проезжей части и тротуара элемент дороги (либо отдельная дорога), предназначенный для движения велосипедистов и лиц, использующих для передвижения средства индивидуальной мобильности, и обозначенный знаком 4.4.1.



4.4.1 Велосипедная дорожка

**«Велосипедная зона»** — территория, предназначенная для движения велосипедистов и лиц, использующих для передвижения средства индивидуальной мобильности, начало и конец которой обозначены соответственно знаками 5.39 и 5.40.



5.39 Велосипедная зона



5.40 Конец велосипедной зоны

**«Водитель»** — лицо, управляющее каким-либо транспортным средством, погонщик, ведущий по дороге вьючных, верховых животных или стадо. К водителю приравнивается обучающий вождению.

#### Комментарий:

Ответственность за обеспечение безопасности дорожного движения несут водители, как и за нарушения Правил в соответствии с КоАП РФ, УК РФ и ГК РФ.

**«Вынужденная остановка»** — прекращение движения транспортного средства из-за его технической неисправности или опасности, создаваемой перевозимым грузом, состоянием водителя (пассажира) или появлением препятствия на дороге.



Вынужденная остановка любого транспортного средства должна обозначаться знаком аварийной остановки, устанавливаемую на расстоянии (согласно Правилам) и аварийной сигнализацией остановки

#### Комментарий:

1. При вынужденной остановке в местах, где остановка запрещена (перекресток, пешеходный переход, железнодорожный переезд и т.д.), обязательно должна быть включена аварийная сигнализация и выставлен знак аварийной остановки на дороге.
2. В соответствии с ГОСТом Р 41.27-2001, идентичным Правилам ЕЭК ООН № 27 с поправками серии 03 (действуют с 03.03.1985), знак аварийной остановки всегда должен находиться в транспортном средстве.
3. Знак устанавливается на расстоянии, обеспечивающем в конкретной обстановке своевременное предупреждение других водителей об опасности. Однако это расстояние должно быть не менее 15 м от транспортного средства в населенных пунктах и 30 м — вне населенных пунктов (ПДД РФ, 7, п. 7.2, абз. 4)

**«Гибридный автомобиль»** — транспортное средство, имеющее не менее 2 различных преобразователей энергии (двигателей) и 2 различных (бортовых) систем аккумулирования энергии для целей приведения в движение транспортного средства.

**«Главная дорога»** — дорога, обозначенная знаками 2.1, 2.3.1–2.3.7 или 5.1, по отношению к пересекаемой (примыкающей), или дорога с твердым покрытием (асфальто- и цементобетон, каменные материалы и тому подобное) по отношению к грунтовой, либо любая дорога по отношению к выездам с прилегающих территорий. Наличие на второстепенной дороге непосредственно перед



2.1 Главная дорога

перекрестком участка с покрытием не делает ее равной по значению с пересекаемой.



Главная дорога определяется знаком 2.1 «Главная дорога». Главной всегда будет та дорога, которая имеет твердое покрытие (цементно-бетонная, каменная, асфальтовая), по отношению к грунтовой, которая в таком случае будет всегда второстепенной

### Комментарий:

Для определения приоритета при проезде транспортных средств через нерегулируемые перекрестки в Правилах используется понятие «главная дорога».

Такие понятия как: «главная дорога», «второстепенная дорога», «равнозначные дороги» необходимы для организации и обеспечения безопасного движения через нерегулируемые перекрестки. Автомобили, находящиеся на главной дороге, обозначенной знаками приоритета 2.1, 2.3.1–2.3.7, 5.1, имеют преимущество проезда нерегулируемых перекрестков перед автомобилями, находящимися на второстепенной дороге.

При подъезде к перекрестку без знаков приоритета, водителю следует снизить скорость, для быстрого реагирования, чтобы заранее распознать тип покрытия дороги, установить, не является ли пересекаемая дорога выездом с прилегающей территории и однозначно определить ее статус. Важно учитывать, что ни ширина дороги, ни конфигурация перекрестка, ни наличие на дороге трамвайных путей — ничего из перечисленного не определяет главную дорогу.

Пересечение, образованное дорогами с твердым покрытием или только с грунтовым покрытием, является пересечением равнозначных дорог.

Перекрестки не образуют выезды с прилегающих территорий, они приравниваются к второстепенным дорогам, а дороги, к которым они примыкают, считаются главными.

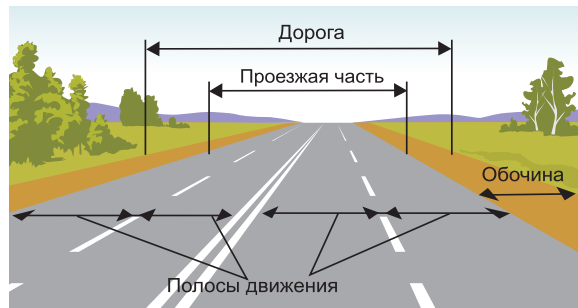
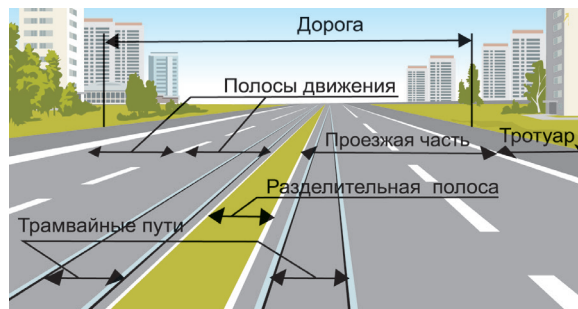
**«Дневные ходовые огни»** — внешние световые приборы, предназначенные для улучшения видимости движущегося транспортного средства спереди в светлое время суток.

### Комментарий:

С 2010 года в Правила включено понятие «дневные ходовые огни». На современных моделях автомобилей

обязательным конструктивным элементом являются дневные ходовые огни в виде светодиодных ламп или ярких галогенных полосок вокруг фар. Они делают автомобиль заметней на дороге в дневное время и повышают безопасность. Первым российским автомобилем, оснащенный дневными ходовыми огнями, стала Lada Granta, на которой установлена оптическая система с лампами мощностью 21 Вт.

**«Дорога»** — обустроенная или приспособленная и используемая для движения транспортных средств полоса земли либо поверхность искусственного сооружения. Дорога включает в себя одну или несколько проезжих частей, а также трамвайные пути, тротуары, обочины и разделительные полосы при их наличии.



Структура дороги включает в себя проезжие части, разделительные полосы, полосы движения транспортных средств в обоих направлениях и обочины

### Комментарий:

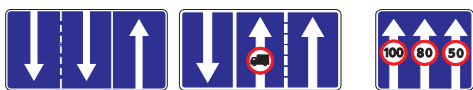
1. Внешние края тротуаров или обочин образуют границу дороги. Между обочинами (тротуарами) располагается проезжая часть. Дорога может быть разделена как одной, так и несколькими разделительными полосами, образующими две или более проезжих частей. Количество полос движения на дороге определяется разметкой или знаками 5.15.1, 5.15.2, 5.15.7, 5.15.8. Если нет знаков или четкой разметки, водители самостоятельно определяют количество полос движения, учитывая ширину проезжей части, габариты транспортных средств и обязательные интервалы между ними. В данных обстоятельствах полосой, предназначенной для встречного движения, считается половина ширины проезжей части, расположенная слева, не считая местных уширений проезжей части.



5.15.1

5.15.2

Направление движения по полосам



5.15.7 Направление движения по полосам

5.15.8 Число полос

Трамвайные пути также могут быть включены в дорогу. Если они располагаются в одной плоскости с проезжей частью (не приподняты над ней) и сплошная линия разметки не отделяет их от проезжей части, то при определенных условиях (см. разделы 8 и 9 Правил) по ним можно двигаться на автомобиле.

При отсутствии тротуаров или обочины, границей проезжей части считают ее внешние края (на грунтовых, лесных, полевых дорогах границей проезжей части являются края накатанной полосы).

2. Искусственные (инженерные) сооружения — мосты, путепроводы, эстакады, виадуки, транспортные тоннели и пр.

- мост — искусственное сооружение, возведенное через любое водное препятствие (река, озеро, болото, пролив);
- виадук — сооружение мостового типа через овраг, ущелье и т.д.;
- путепровод — сооружение мостового типа через другую дорогу, в том числе и через железнодорожные пути;
- эстакада — сооружение мостового типа с целью обхода занятой территории или транспортных потоков, также — мостовые сооружения, пересекающие несколько препятствий (река и железная дорога и т.д.);
- транспортный тоннель — подземное сооружение, используемое для движения транспорта.

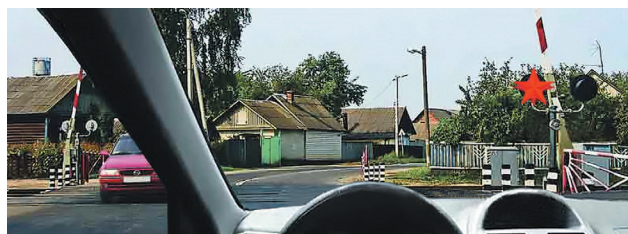
**«Дорожное движение»** — совокупность общественных отношений, возникающих в процессе перемещения людей и грузов с помощью транспортных средств или без таковых в пределах дорог.

**«Дорожно-транспортное происшествие»** — событие, возникшее в процессе движения по дороге транспортного средства и с его участием, при котором погибли или ранены люди, повреждены транспортные средства, сооружения, грузы либо причинен иной материальный ущерб.

#### Комментарий:

К ДТП не относится любое происшествие с транспортным средством, случившееся вне дороги.

**«Железнодорожный переезд»** — пересечение дороги с железнодорожными путями на одном уровне.



Такой переезд считается наиболее опасным и требует от водителя не только соблюдение правил проезда железнодорожных переездов, но и полной концентрации к дорожной обстановке

#### Комментарий:

1. Имейте в виду, что тормозной путь поезда составляет не менее 800 метров.
2. Транспортные средства могут пересекать железную дорогу только в специально оборудованных местах (через железнодорожные переезды).
3. Железнодорожным переездом не является пересечение дороги с трамвайными путями.

**«Маршрутное транспортное средство»** — транспортное средство общего пользования (автобус, троллейбус, трамвай), используемое при осуществлении регулярных перевозок пассажиров и багажа в соответствии с законодательством Российской Федерации об организации регулярных перевозок и движущееся по установленному маршруту с обозначенными местами остановок.

#### Комментарий:

1. В соответствии с приказом Минтранса России от 08.01.1997 № 2 автобус — автотранспортное средство с двигателем, предназначенное для перевозки пассажиров с числом мест для сидения (помимо сиденья водителя) более 8 (классификация автотранспортных средств, принятая правилами ЕЭК ООН, М-2 и М-3); автобусы подразделяются на микроавтобусы, городские, пригородные, междугородные и туристические автобусы.
2. Правилами к маршрутным ТС не отнесено маршрутное такси, так как оно останавливается вне обозначенных мест остановок, по требованию пассажиров.

**«Механическое транспортное средство»** — транспортное средство, приводимое в движение двигателем. Термин распространяется также на любые тракторы и самоходные машины. Термин не распространяется на средства индивидуальной мобильности и велосипеды.

#### Комментарий:

Управление механическим транспортным средством разрешено только при наличии соответствующего документа (водительского удостоверения и т.п.).

**«Мопед»** — двух- или трехколесное механическое транспортное средство, максимальная

конструктивная скорость которого не превышает 50 км/ч, имеющее двигатель внутреннего сгорания с рабочим объемом, не превышающим 50 куб. см, или электродвигатель номинальной максимальной мощностью в режиме длительной нагрузки более 0,25 кВт и менее 4 кВт. К мопедам приравниваются квадрициклы, имеющие аналогичные технические характеристики.



Мопед

**«Мотоцикл»** — двухколесное механическое транспортное средство с боковым прицепом или без него, рабочий объем двигателя которого (в случае двигателя внутреннего сгорания) превышает 50 куб. см или максимальная конструктивная скорость (при любом двигателе) превышает 50 км/ч. К мотоциклам приравниваются трициклы, а также квадрициклы с мотоциклетной посадкой или рулем мотоциклетного типа, имеющие ненагруженную массу, не превышающую 400 кг (550 кг для транспортных средств, предназначенных для перевозки грузов) без учета массы аккумуляторов (в случае электрических транспортных средств), и максимальную эффективную мощность двигателя, не превышающую 15 кВт.



Мотоцикл

**Комментарий:**

1. Квадрицикл (мотоколяска) — четырехколесное моторное средство с максимальной конструктивной скоростью не менее 25 км/ч, максимальной мощностью двигателя не более 15 кВт, снаряженной массой не более 400 кг (550 кг для транспортных средств, предназначенных для перевозки грузов) без массы батарей в случае электрических транспортных средств, предназначенные для эксплуатации на дорогах общей сети<sup>1</sup>. На регистрационный учет эти транспортные средства ставятся органами ГИБДД.

<sup>1</sup> ГОСТ Р 51815-2001

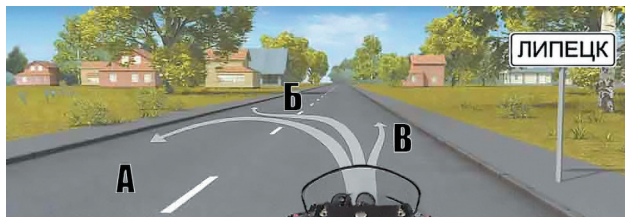
Легкий квадрицикл — четырехколесное моторное средство с сухой массой менее 350 кг, без учета массы батарей в случае электрических транспортных средств, максимальной скоростью не более 45 км/ч и рабочим объемом двигателя не более 50 см<sup>3</sup> (не более 4 кВт). Согласно Правилам дорожного движения — легкий квадрицикл приравнивается к мопедам.

Квадрициклы необходимо отличать от квадроциклов<sup>2</sup>, которые предназначены для перевозки одного человека — водителя — по бездорожью, вне дорог общего пользования. Внутреннее давление воздуха в шинах квадроцикла не более 69 кПа (0,7 кгс/см<sup>2</sup>), у него сиденье с мотоциклетной посадкой и руль мотоциклетного типа. Мотовездеходы не подлежат обязательной сертификации и регистрируются в органах Ростехнадзора.

2. Мотоциклетная посадка — однорядное расположение водителя и пассажира вдоль продольной центральной оси транспортного средства.

3. Ненагруженная (сухая) масса — масса ТС, укомплектованного заводом-изготовителем, с пустым топливным баком, без водителя, пассажиров и груза.

**«Населенный пункт»** — застроенная территория, въезды на которую и выезды с которой обозначены знаками 5.23.1–5.26.



Начало населенного пункта обозначается табличкой 5.23.1. В его зоне начинают действовать все положения Правил относящихся к населенному пункту

**Комментарий:**

Знак 5.25 «Начало населенного пункта» (на синем фоне) устанавливается перед началом небольшого населенного пункта или на окружной дороге крупного населенного пункта, где для безопасности движения целесообразно вводить требования соблюдения Правил для движения в населенных пунктах.



5.23.1, 5.23.2, 5.25

Начало населенного пункта



5.23.1, 5.23.2, 5.25

Начало населенного пункта

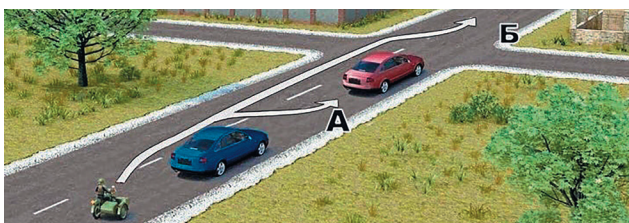
<sup>2</sup> ГОСТ Р 52008-2003 «Средства моторные транспортные четырехколесные внедорожные. Общие технические требования». Введен в действие постановлением Госстандарта России от 29 января 2003 г. № 36-ст).

**«Недостаточная видимость»** — видимость дороги менее 300 м в условиях тумана, дождя, снегопада и тому подобного, а также в сумерки.



Пример недостаточной видимости. Соблюдаемое между автомобилями расстояние не менее 300 м. Это необходимо для возможности своевременной остановки встречных транспортных средств при скорости их движения 90 км/ч и коэффициенте сцепления шин с дорожным покрытием 0,3–0,35, соответствующим влажной поверхности дороги

**«Обгон»** — опережение одного или нескольких транспортных средств, связанное с выездом на полосу (сторону проезжей части), предназначенную для встречного движения, и последующим возвращением на ранее занимаемую полосу (сторону проезжей части).



Пример двух вариантов обгона А и Б. Данный маневр подразумевает под собой выезд на соседнюю полосу, по которой движение транспорта происходит во встречном направлении

**«Обочина»** — элемент дороги, примыкающий непосредственно к проезжей части, отличающийся типом покрытия или выделенный с помощью разметки 1.2<sup>1</sup>, используемый для движения, остановки и стоянки в соответствии с Правилами.

Разметка  
1.2

#### Комментарий:

Правилами запрещено движение транспортных средств по обочинам. Они предназначены исключительно для остановки транспортных средств и для движения пешеходов.

**«Обучающий вождению»** — педагогический работник организации, осуществляющей образовательную деятельность и реализующей основные программы профессионального обучения водителей транспортных средств соответствующих категорий

<sup>1</sup> Здесь и далее приводится нумерация дорожной разметки согласно Приложению № 2 к ПДД РФ.

и подкатегорий, квалификация которого отвечает квалификационным требованиям, указанным в квалификационных справочниках, и (или) профессиональным стандартам (при наличии), обучающий управлению транспортным средством.

**«Обучающийся вождению»** — лицо, проходящее в установленном порядке соответствующее профессиональное обучение в организации, осуществляющей образовательную деятельность и реализующей основные программы профессионального обучения водителей транспортных средств соответствующих категорий и подкатегорий, имеющее первоначальные навыки управления транспортным средством и освоившее требования Правил.

**«Ограниченная видимость»** — видимость водителем дороги в направлении движения, ограниченная рельефом местности, геометрическими параметрами дороги, растительностью, строениями, сооружениями или иными объектами, в том числе транспортными средствами.



Под понятием «ограничение видимости» подразумевается крутой подъем или же крутой поворот дороги

#### Комментарий:

1. Обгон запрещается при движении в условиях ограниченной видимости даже, если нет запрещающих знаков и разметки (пункт 11.4 Правил).

2. Геометрическими параметрами дороги могут являться характеристики ее перепадов в вертикальной (наличие и крутизна подъемов и спусков) и горизонтальной (наличие и крутизна изменений направления движения) плоскостях, ширина проезжей части (частей).

3. К условиям ограниченной видимости так же следует отнести и другие климатические явления, например, последствия снегопада, во время которого следует соблюдать особую осторожность на дорогах.

**«Опасность для движения»** — ситуация, возникающая в процессе дорожного движения, при которой продолжение движения в том же направлении и с той же скоростью создает угрозу возникновения дорожно-транспортного происшествия.

**«Опасный груз»** — вещества, изделия из них, отходы производственной и иной хозяйственной деятельности, которые в силу присущих им свойств могут при перевозке создать угрозу для жизни и здоровья людей, нанести вред окружающей среде, повредить или уничтожить материальные ценности.

### Комментарий:

Транспортное средство, которое перевозит опасный груз, обязательно маркируется проблесковым маячком желтого или оранжевого цвета. Спереди и сзади транспортного средства размещается опознавательный знак «Опасный груз». Следует помнить, что перевозка опасных грузов осуществляется в строгом соответствии со специальными правилами.

**«Опережение»** — движение транспортного средства со скоростью, большей скорости попутного транспортного средства.



*Опережение отличается от обгона тем, что во время него вы не выезжаете на полосу встречного движения*

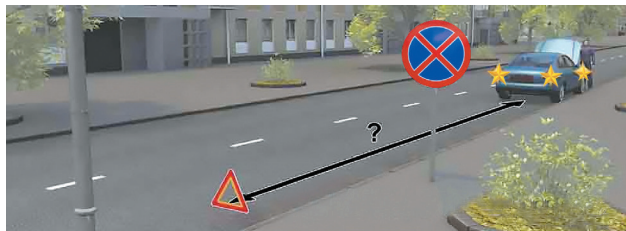
**«Организованная перевозка группы детей»** — перевозка в автобусе, не относящемся к маршрутному транспортному средству, группы детей численностью 8 и более человек, осуществляемая без их родителей или иных законных представителей.

**«Организованная транспортная колонна»** — группа из трех и более механических транспортных средств, следующих непосредственно друг за другом по одной и той же полосе движения с постоянно включенными фарами в сопровождении головного транспортного средства с нанесенными на наружные поверхности специальными цветографическими схемами и включенными проблесковыми маячками синего и красного цветов.

**«Организованная пешая колонна»** — обозначенная в соответствии с пунктом 4.2 Правил

группа людей, совместно движущихся по дороге в одном направлении.

**«Остановка»** — преднамеренное прекращение движения транспортного средства на время до 5 минут, а также на большее, если это необходимо для посадки или высадки пассажиров либо загрузки или разгрузки транспортного средства.



*Во время аварийной остановки следует включить аварийную сигнализацию и выставить знак. Обратите внимание, что после знака 3.27 остановка запрещена, поэтому знак аварийной остановки следует поместить до установки знака*

### Комментарий:

1. В соответствии с Правилами остановкой не считается непреднамеренное прекращение движения транспортного средства, вызванное сигналом светофора, регулировщика или неисправностью самого транспортного средства.

2. Главное отличие остановки от стоянки заключается в продолжительности. Остановка — невынужденное прекращение движения транспортного средства на срок менее 5 минут; стоянка — более 5 минут.

3. В особых случаях продолжительность остановки может варьироваться от 5 минут и более, если это нужно для посадки и высадки пассажиров либо для погрузки или разгрузки транспортного средства.

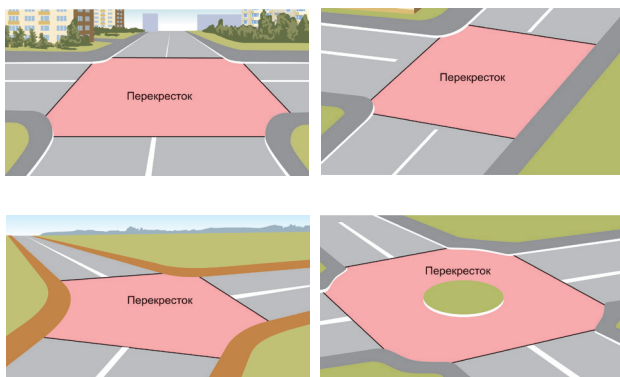
**«Островок безопасности»** — элемент обустройства дороги, разделяющий полосы движения (в том числе полосы для велосипедистов), а также полосы движения и трамвайные пути, конструктивно выделенный бордюром над проезжей частью дороги или обозначенный техническими средствами организации дорожного движения и предназначенный для остановки пешеходов при переходе проезжей части дороги. К островку безопасности может относиться часть разделительной полосы, через которую проложен пешеходный переход.

**«Островок направляющий»** — элемент обустройства автомобильной дороги, расположенный на одном уровне с проезжей частью либо приподнятый над ней и обеспечивающий благоприятные условия разделения и слияния транспортных потоков.

**«Парковка (парковочное место)»** — специально обозначенное и при необходимости обустроенное и оборудованное место, являющееся в том числе частью автомобильной дороги и (или) примыкающее к проезжей части и (или) тротуару, обочине, эстакаде или мосту либо являющееся частью подэстакадных или подмостовых пространств, площадей и иных объектов улично-дорожной сети, зданий, строений или сооружений и предназначенное для организованной стоянки транспортных средств на платной основе или без взимания платы по решению собственника или иного владельца автомобильной дороги, собственника земельного участка либо собственника соответствующей части здания, строения или сооружения.

**«Пассажир»** — лицо, кроме водителя, находящееся в транспортном средстве (на нем), а также лицо, которое входит в транспортное средство (садится на него) или выходит из транспортного средства (сходит с него).

**«Перекресток»** — место пересечения, примыкания или разветвления дорог на одном уровне, ограниченное воображаемыми линиями, соединяющими соответственно противоположные, наиболее удаленные от центра перекрестка начала закруглений проезжих частей. Не считаются перекрестками выезды с прилегающих территорий.



Примеры различных вариантов перекрестка. В области закругления начинается пересечение проезжих частей

#### Комментарий:

Перекрестки также различаются по своей конфигурации в зависимости от угла пересечения дорог и их количества: крестообразные, Т-образные, У-образные и т.д.

Пересечение дорог на разных уровнях перекрестком не является.

**«Перестроение»** — выезд из занимаемой полосы или занимаемого ряда с сохранением первоначального направления движения.



Пример перестроения

**«Пешеход»** — лицо, находящееся вне транспортного средства на дороге либо на пешеходной или велопешеходной дорожке и не производящее на них работу. К пешеходам приравниваются лица, передвигающиеся в инвалидных колясках, ведущие средство индивидуальной мобильности, велосипед, мопед, мотоцикл, везущие санки, тележку, детскую или инвалидную коляску, а также использующие для передвижения роликовые коньки, самокаты и иные аналогичные средства.

**«Пешеходная дорожка»** — обустроенная или приспособленная для движения пешеходов полоса земли либо поверхность искусственного сооружения, обозначенная знаком 4.5.1.



4.5.1 Пешеходная дорожка

**«Пешеходная зона»** — территория, предназначенная для движения пешеходов, начало и конец которой обозначены соответственно знаками 5.33 и 5.34.



5.33 Пешеходная зона



5.34 Конец пешеходной зоны

**«Пешеходная и велосипедная дорожка (велопешеходная дорожка)»** — конструктивно отделенный от проезжей части элемент дороги (либо отдельная дорога), предназначенный для отдельного или совместного с пешеходами движения велосипедистов и лиц, использующих для передвижения средства индивидуальной мобильности, и обозначенный знаками 4.5.2–4.5.7.



4.5.2 Пешеходная и велосипедная дорожка с совмещенным движением (велопешеходная дорожка с совмещенным движением)



4.5.4–4.5.5 Пешеходная и велосипедная дорожка с разделением движения (велопешеходная дорожка с разделением движения)



4.5.3 Конец пешеходной и велосипедной дорожки с совмещенным движением (конец велопешеходной дорожки с совмещенным движением)



4.5.6–4.5.7 Конец пешеходной и велосипедной дорожки с разделением движения (конец велопешеходной дорожки с разделением движения)



**«Пешеходный переход»** — участок проезжей части,

трамвайных путей, обозначенный знаками 5.19.1, 5.19.2 и (или) разметкой 1.14.1–1.14.3<sup>1</sup> и выделенный для движения пешеходов через дорогу. При отсутствии разметки ширина пешеходного перехода определяется расстоянием между знаками 5.19.1 и 5.19.2.



5.19.1



5.19.2



1.14.1–1.14.2 Горизонтальная разметка пешеходного перехода



Комплекс установки 5.19.1, 5.19.2 и разметки 1.14.1 указывают на расположение пешеходного перехода

**Комментарий:**

Пешеходы обязаны пересекать проезжую часть по пешеходным переходам, а в случае их отсутствия на перекрестках — по линии тротуаров или обочин. Водители транспортных средств обязаны уступить дорогу пешеходам, переходящим проезжую часть по нерегулируемому пешеходному перекрестку (а также в случае неработающих светофоров или при отсутствии светофоров/регулирующих), во всех без исключения случаях.

<sup>1</sup> Здесь и далее приводится нумерация дорожной разметки согласно Приложению № 2 к ПДД РФ.

**«Полоса движения»** — любая из продольных полос проезжей части, обозначенная или не обозначенная разметкой и имеющая ширину, достаточную для движения автомобилей в один ряд.

**Комментарий:**

1. Ширина полосы движения меняется от категории дороги от 3,0 до 3,75 метра. При ограничении скоростного режима на дорогах только для легковых автомобилей допускается минимальная ширина полосы движения 2,75 м.
2. Мотоциклам разрешается двигаться по одной полосе движения в два ряда.



5.14.2 Полоса для велосипедистов

**«Полоса для велосипедистов»** —

полоса проезжей части, предназначенная для движения на велосипедах и мопедах, отделенная от остальной проезжей части горизонтальной разметкой и обозначенная знаком 5.14.2.

**«Преимущество (приоритет)»** — право на первоочередное движение в намеченном направлении по отношению к другим участникам движения.

**Комментарий:**

Правилами прописан порядок очередности их движения в случаях, когда траектории движения транспортных средств, пешеходов и других участников дорожного движения пересекаются. Водителю нужно заранее изучить дорожную обстановку, и в случаях своего преимущества в движении, спокойно и уверенно использовать это право.

**«Препятствие»** — неподвижный объект на полосе движения (неисправное или поврежденное транспортное средство, дефект проезжей части, посторонние предметы и т.п.), не позволяющий продолжить движение по этой полосе.

Не является препятствием затор или транспортное средство, остановившееся на этой полосе движения в соответствии с требованиями Правил.



Препятствие на дороге может встретиться в любом проявлении. Однако животное на дороге — не просто препятствие, поскольку поведение животного может быть непредсказуемым. Постарайтесь животное не напугать, так как в стрессе животное может стать причиной ДТП

**Комментарий:**

Выезд на встречную полосу движения при объезде препятствия наказывается штрафом в размере 1000–1500 рублей (ч. 3 статьи 12.15 КоАП РФ).

**«Прилегающая территория»** — территория, непосредственно прилегающая к дороге и не предназначенная для сквозного движения транспортных средств (дворы, жилые массивы, автостоянки, АЗС, предприятия и тому подобное). Движение по прилегающей территории осуществляется в соответствии с настоящими Правилами.



Примеры выезда с прилегающей территории (выезд с АЗС, выезд со двора)

**«Прицеп»** — транспортное средство, не оборудованное двигателем и предназначенное для движения в составе с механическим транспортным средством. Термин распространяется также на полуприцепы и прицепы-ропуски.



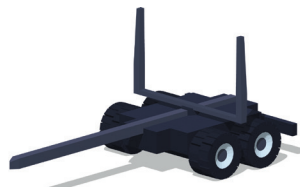
Духовный прицеп



Прицеп к легковому ТС



Полуприцеп



Прицеп-ропуск

**Комментарий:**

Способ сцепки отличает полуприцеп от прицепа, характеризуясь тем, что часть его массы несет на себе тягач. Прицеп-ропуск же можно устанавливать на разном расстоянии от автомобиля-тягача в зависимости от длины перевозимых труб, бревен и т.д.

**«Проезжая часть»** — элемент дороги, предназначенный для движения безрельсовых транспортных средств.

**Комментарий:**

Проезжей частью дороги также считаются полосы торможения ТС (обыденное выражение — «карманы») и полосы разгона (обыденное выражение — «вылеты»), которые выглядят как расширения проезжей части длиной 50–200 метров и предназначены для безопасных съездов и въездов на пересечении дорог.

**«Разделительная полоса»** — элемент дороги, выделенный конструктивно и (или) с помощью разметки 1.2, разделяющий смежные проезжие части, проезжую часть и трамвайные пути либо отделяющий полосы для маршрутных транспортных средств и (или) полосы для велосипедистов от остальных полос движения в пределах одной проезжей части и не предназначенный для движения и остановки транспортных средств.



Транспортные потоки противоположных направлений разделены разметкой 1.3

**Комментарий:**

В качестве разделительной полосы могут выступать газоны, бетонные разделительные ограждения (отбойники), асфальтовые возвышения, бульварные полосы и т.д.

Разделительной полосой считается и широкая полоса посередине дороги, ограниченная с двух сторон линиями горизонтальной разметки 1.2.

**«Разрешенная максимальная масса»** — масса снаряженного транспортного средства с грузом, водителем и пассажирами, установленная предприятием-изготовителем в качестве максимально допустимой. За разрешенную максимальную массу состава транспортных средств, то есть сцепленных и движущихся как одно целое, принимается сумма разрешенных максимальных масс транспортных средств, входящих в состав.

**Комментарий:**

Снаряженное механическое транспортное средство включает в себя: полный топливный бак, заправленные уровни масел и жидкостей в агрегатах, запасное колесо, аптечка, инструменты, огнетушитель и знак аварийной остановки. Значение разрешенной максимальной массы (РММ) указывается в соответствующей графе свидетельства о регистрации ТС. В зависимости от этой записи Правила подразделяют все автомобили на имеющие РММ меньше 3,5 т (легковые) и РММ больше 3,5 т (грузовые).

Легкие грузовики, такие как «Газель» с РММ 3,5 т или меньше, приравниваются к легковым автомобилям. Исключения составляют: грузовики, независимо от их массы, им запрещается стоянка на тротуаре (пункт 12.2 Правил) и движение по крайней левой полосе (пункт 9.4 Правил). В этих пунктах Правила приравнивают легкие грузовики с РММ меньше 3,5 т к грузовым автомобилям.

**«Регулировщик»** — лицо, наделенное в установленном порядке полномочиями по регулированию дорожного движения с помощью сигналов, установленных Правилами, и непосредственно осуществляющее указанное регулирование. Регулировщик должен быть в форменной одежде и (или) иметь отличительный знак и экипировку. К регулировщикам относятся сотрудники полиции и военной автомобильной инспекции, а также работники дорожно-эксплуатационных служб, дежурные на железнодорожных переездах и паромных переправах при исполнении ими своих должностных обязанностей. К регулировщикам также относятся уполномоченные лица из числа работников подразделений транспортной безопасности, исполняющие обязанности по досмотру, дополнительному досмотру, повторному досмотру, наблюдению и (или) собеседованию в целях обеспечения транспортной безопасности, в отношении регулирования дорожного движения на участках автомобильных дорог, определенных постановлением Правительства Российской Федерации от 15 сентября 2020 г. № 1442 «Об определении участков автомобильных дорог, железнодорожных и внутренних водных путей, вертодромов, посадочных площадок, а также обеспечивающих функционирование транспортного комплекса зданий, сооружений и помещений для обслуживания пассажиров и транспортных средств, погрузки, разгрузки и хранения грузов повышенной опасности и (или) опасных грузов, на перевозку которых требуется специальное разрешение, являющихся объектами транспортной инфраструктуры, и признании утратившими силу актов и отдельных положений актов Правительства Российской Федерации».



Регулировщик на железнодорожном переезде

**«Средство индивидуальной мобильности»** — транспортное средство, имеющее одно или несколько колес (роликов), предназначенное для индивидуального передвижения человека посредством использования двигателя (двигателей) [электросамокаты, электроскейтборды, гироскутеры, сигвеи, моноколеса и иные аналогичные средства].

**«Стоянка»** — преднамеренное прекращение движения транспортного средства на время более 5 минут по причинам, не связанным с посадкой или высадкой пассажиров либо загрузкой или разгрузкой транспортного средства.

**«Темное время суток»** — промежуток времени от конца вечерних сумерек до начала утренних сумерек.

**«Транспортное средство»** — устройство, предназначенное для перевозки по дорогам людей, грузов или оборудования, установленного на нем.

### Комментарий:

Само понятие «транспортное средство» включает в себя не только механические транспортные средства с максимальной конструктивной скоростью более 25 км/ч, но и немеханические транспортные средства, куда входят и прицепы, полуприцепы, велосипеды, гужевые повозки.

**«Тротуар»** — элемент дороги, предназначенный для движения пешеходов и примыкающий к проезжей части или к велосипедной дорожке либо отделенный от них газоном.

### Комментарий:

Тротуар выделяется при помощи бордюрного камня, отделяющего его от проезжей части, который поднимает его по отношению к проезжей части на высоту 15–20 см. Хотя тротуар предназначен для пешеходов, но Правила в ряде исключений разрешают стоянку транспортных средств на тротуаре (пункт 12.2 Правил) и их движение по тротуару (пункт 9.9 Правил).

**«Уступить дорогу (не создавать помех)»** — требование, означающее, что участник дорожного движения не должен начинать, возобновлять или продолжать движение, осуществлять какой-либо маневр, если это может вынудить других участников движения, имеющих по отношению к нему преимущество, изменить направление движения или скорость.

### Комментарий:

1. Любое изменение траектории направления или движения автомобиля на дороге является маневром, на-