



✦ ТАРО ✦
СКАЗОЧНЫХ
АРХЕТИПОВ

Tarot of the Divine

КОЛОДА И РУКОВОДСТВО,
ВДОХНОВЛЕННЫЕ ПРЕДАНИЯМИ,
ЛЕГЕНДАМИ И СКАЗКАМИ
СО ВСЕГО МИРА

✦ Йоши Йошитани ✦

В колоде Таро визуальный образ – это мостик между сознанием и подсознанием.



**В НАШЕЙ КОЛОДЕ ТРАДИЦИОННЫЕ МОТИВЫ ТАРО
РАСКРЫВАЮТСЯ ЧЕРЕЗ ФОЛЬКЛОРНЫЕ ОБРАЗЫ
И СЮЖЕТЫ ИЗ СКАЗОК, ЭПОСОВ, МИФОВ И ЛЕГЕНД
СО ВСЕГО МИРА.**

Эта колода создавалась как дань уважения к удивительным историям, которые люди рассказывают друг другу веками. Каждый сюжет несет в себе отпечаток времени и места, хотя предания о юных искателях приключений, о запретных краях или обетованных землях есть у всех. Наша колода показывает, что можно ценить уникальность разных культур, подмечая при этом сходство встречающихся в них образов и мотивов.

Некоторые сюжеты наверняка знакомы западному читателю, но многие — нет. Одни истории короткие и милые, другие вписаны в монументальные эпические повествования. В инструкции к колоде вы найдете название и место происхождения каждой сказки и легенды. Обязательно прочтите книгу «Сказки подлунного мира» — в ней все они приводятся целиком.

КАК РАБОТАТЬ С КАРТАМИ ТАРО

Каждая карта в колоде Таро имеет особый смысл, хотя самый ценный компонент любого расклада, пожалуй, интуиция толкователя. В этом руководстве предложены традиционные толкования всех карт, однако ваше личное отношение к образам и сюжетам столь же важно.

СТАРШИЕ АРКАНЫ рассказывают истории о странствиях Шута, причем каждая карта отражает архетипическую ситуацию или препятствие на универсальном пути к пониманию. Карты с I по XXI символизируют постепенное превращение героя из наивного ребенка в зрелую личность. Нулевая карта, или Шут, олицетворяет самого героя. Все вместе эти 22 карты считаются очень мощными и пророческими. Многие толкователи Таро ограничиваются раскладами из Старших арканов.

МЛАДШИЕ АРКАНЫ состоят из 56 карт, разделенных на четыре масти. Они символизируют менее значимые, частные коллизии, возникающие на пути Шута. Их можно толковать, сопоставляя значение масти со значением каждой отдельной карты (см. ниже).

МАСТИ

КУБКИ: духовное начало, вода, чувства, эмоции.

МОНЕТЫ: материальное начало, земля, богатство, телесность.

МЕЧИ: логическое начало, воздух, разум, понимание.

ЖЕЗЛЫ: творческое начало, огонь, жизненная сила, сердце.

КАРТЫ

ТУЗ: начало, вдохновение.

ДВОЙКА: равновесие, выбор.

ТРОЙКА: движение, колебание.

ЧЕТВЕРКА: стабильность, проявление чувств.

ПЯТЕРКА: власть, конфликт.

ШЕСТЕРКА: гармония, адаптация.

СЕМЕРКА: желание, переоценка.

ВОСЬМЕРКА: перерождение, перемена.

ДЕВЯТКА: предвкушение, размышление.

ДЕСЯТКА: завершение, возобновление.

ПАЖ: будущее.

РЫЦАРЬ: посланник.

КОРОЛЕВА: сердце.

КОРОЛЬ: властитель.

ПРЯМАЯ И ПЕРЕВЕРНУТАЯ ПОЗИЦИИ

У каждой карты есть определенное значение в прямой позиции, однако, если она легла вверх ногами, толкование должно быть иным. Некоторые считают, что по смыслу перевернутый аркан противоположен прямому; другие наделяют карты в перевернутой позиции отдельным смыслом. Третьи и вовсе не признают перевернутые арканы. Доверьтесь чутью. Исходите из того, что кажется вам правильным.

РАСКЛАДЫ

Расклады Таро представляют собой особые схемы, по которым размещаются вынутые из колоды карты. Не бывает правильных или неправильных способов это делать — опять же, полагайтесь на чутье. Далее приведены примеры популярных раскладов, они помогут новичкам освоиться с колодой Таро.

Прежде чем выкладывать, перетасуйте карты, сосредоточившись на нужном вопросе или медитируя в поисках решения. Теперь снимите колоду и выложите лицом вниз первую карту выбранного расклада, а затем выкладывайте остальные в определенном порядке и переворачивайте их по одной.

РАСКЛАД НА ОДНУ КАРТУ

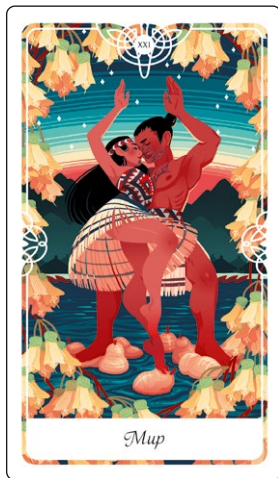
Строго говоря, это не расклад — просто отличный способ быстро и легко получить ответ на вопрос. Он подходит для:

ВОПРОСОВ С ОТВЕТОМ

«ДА» ИЛИ «НЕТ»

+ И +

**ОБЩИХ ПРОГНОЗОВ
НА ДЕНЬ ИЛИ МЕСЯЦ**



РАСКЛАД НА ТРИ КАРТЫ

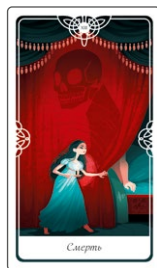
У таких раскладов много вариантов и уровней смысла. Если искать толкование жизненной ситуации, три карты могут символизировать прошлое, настоящее и будущее или состояние ума, тела и духа. Если задать вопрос о выборе, карты могут означать первый вариант, второй вариант и то, что нужно учесть, принимая решение.



**ВАРИАНТ
ПЕРВЫЙ**



**ВАРИАНТ
ВТОРОЙ**



**ЧТО НУЖНО
УЧЕСТЬ**

Если речь идет о проблемах с общением, три карты могут символизировать то, чего хотите вы, чего хочет ваш собеседник и куда, вероятно, выведет разговор.

Не бойтесь придумывать собственные расклады, только постарайтесь максимально ясно сформулировать вопрос, прежде чем браться за колоду.



**ЧЕГО ХОЧЕТ
СОБЕСЕДНИК**



**ЧЕГО
ХОТИТЕ ВЫ**



**К ЧЕМУ
ПРИВЕДЕТ
РАЗГОВОР**

РАСКЛАД НА ПЯТЬ КАРТ

В таких раскладах карты взаимодействуют друг с другом и создают новые смыслы. Например, если в раскладе много карт из масти Кубков, это иногда говорит об эмоциональном напряжении. Толкование больших раскладов занимает немало времени, зато в процессе может прийти больше озарений и скорее появится понимание, куда стоит двигаться. Традиционный расклад на пять карт выглядит примерно так (см. напротив).

Здесь три центральные карты символизируют прошлое, настоящее и будущее рассматриваемой ситуации. Четвертая карта — невидимые силы, которые на нее влияют. Пятая рассказывает о возможном развитии событий. Если все разрешится само собой, то третья карта покажет вероятный исход. Информацию об окончании пути толкователь найдет в пятой карте, если учтет подсказку в четвертой карте.

ПРИМЕР ТОЛКОВАНИЯ КАРТЫ



VI – *Влюбленные*

КРАСАВИЦА И ЧУДОВИЩЕ

Изначально эта карта олицетворяет любовь, романтические отношения, духовную связь. Однако в истории о Красавице и Чудовище звучат также темы духовного роста, дисбаланса сил, выбора между тем, чтобы уйти или остаться. В конечном счете партнеры учатся дополнять друг друга.

Чтобы истолковать эту карту, нужно понять, какая часть истории ближе всего к рассматриваемой ситуации. Первичное толкование может меняться в зависимости от других карт в раскладе и того, что вам подскажет внутренний голос.

Подумайте о визуальной символике карты. Алые розы часто означают любовь, однако шипы не дают к ним прикоснуться — кто-то увидит в этом идею ускользающей, неуловимой красоты. Обратите внимание на цветовую гамму. Красавица выписана в голубых тонах, Чудовище — в красных, а дом на заднем плане сиреневый. Возможно, это символизирует компромисс, гармонию. Или же дом намекает на Башню — один из Старших арканов, символ неожиданного разрушения.

Наверное, с первого раза нелегко осмыслить такое количество информации, но не забывайте: самое главное — расслабиться и дать волю интуиции. Ощутите связь с подсознанием, и пусть сами карты подскажут вам, что делать.



5. СКРЫТЫЕ ВОЗМОЖНОСТИ



2. ПРОШЛОЕ



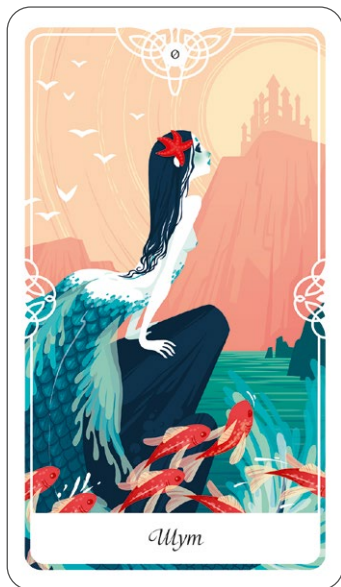
1. НАСТОЯЩЕЕ



3. ВЕРОЯТНОЕ
БУДУЩЕЕ



4. НЕВИДИМЫЕ СИЛЫ



Шут

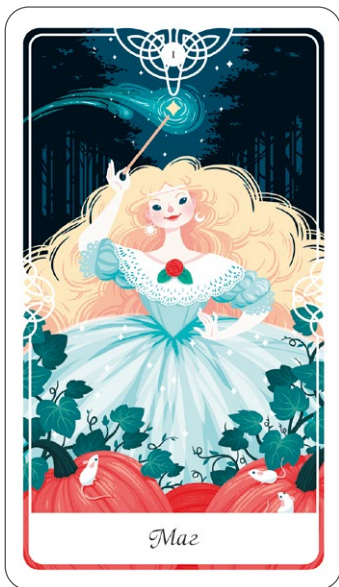
РУСАЛОЧКА

ДАНИЯ, датская сказка Г. Х. Андерсена

Шут стоит на пороге судьбоносных перемен, как Русалочка в сказке. Она готова шагнуть из царства грез в реальный мир, обрести человеческую природу. Вступая в новую жизнь, она беззаботна и полна надежд, невзирая на все предостережения извне.

ПРЯМОЙ АРКАН: *новые начинания, возможности, спонтанность, невинность, свободный дух.*

ПЕРЕВЕРНУТЫЙ АРКАН: *апатия, сомнения, прокрастинация, неудачный выбор, безрассудство.*



Маг

ФЕЯ-КРЕСТНАЯ

ЗАПАДНАЯ ЕВРОПА, западно-европейская сказка

Маг — это помощник. Золушкина крестная, добрая фея, умеет превращать повседневные вещи в предметы роскоши, а мечты — в реальность. Впрочем, Маг лишь предлагает помощь; герой должен ее принять, чтобы совершить благое дело.

ПРЯМОЙ АРКАН: *оригинальность, уверенность в себе, мастерство, находчивость, прорыв.*

ПЕРЕВЕРНУТЫЙ АРКАН: *неуверенность, нехватка фантазии, закрытые двери, отложенные дела, манипуляция.*



ШАХЕРЕЗАДА

ИРАК, арабская народная сказка

Жрица — хранительница вековой мудрости. Такова Шахерезада в арабской сказке. Подбирая историю к каждой жизненной ситуации, она просит слушателя сосредоточиться на том, что ему подсказывает подсознание, и предлагает сделать собственные выводы. Ее сила огромна, но неуловима, ее ответы всегда загадочны.

ПРЯМОЙ АРКАН: мудрость, интуиция, сны, странствия, загадки.

ПЕРЕВЕРНУТЫЙ АРКАН: невежество, косность, подозрительность, ограниченность, секреты.



ДЕВА МАРИЯ ГВАДЕЛУПСКАЯ

МЕКСИКА, католическая святая

Императрица — любящая и нежная мать. Она готова защищать всех своих детей, хотя иногда ее забота душит. Вокруг нее все цветет, а мир играет яркими красками.

ПРЯМОЙ АРКАН: плодородие, забота, изобилие, природа, свершения.

ПЕРЕВЕРНУТЫЙ АРКАН: чувство отверженности, тревога, неспособность сосредоточиться, гиперопека, эгоизм.



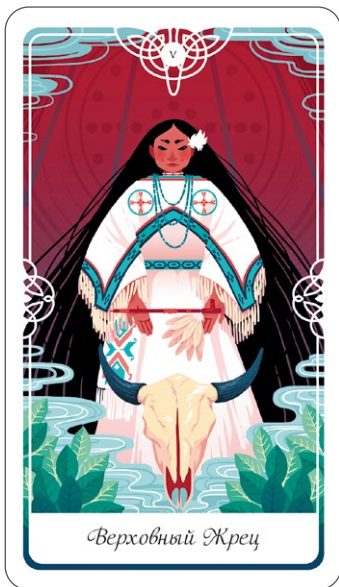
КОРОЛЬ АРТУР

АНГЛИЯ, кельтская легенда

Император — строгий, но справедливый отец. Воин и завоеватель, Артур твердой рукой правит своим королевством и подчас непокорными рыцарями. Он объединяет разобщенных, защищает слабых и щедро делится мудростью с подданными.

ПРЯМОЙ АРКАН: *стабильность, лидерство, храбрость, смелость, упорядоченность.*

ПЕРЕВЕРНУТЫЙ АРКАН: *незрелость, мелочность, суровость, тирания, гнев.*



ДЕВА БЕЛАЯ БИЗОНИХА

СЕВЕРНАЯ ДАКОТА, божество индейцев сиу (лакота)

Верховный Жрец — духовный лидер и учитель, который участвует во всех обрядах сообщества и следит за соблюдением традиций. Белая Бизоница из индейских легенд поощряет взаимовыручку, солидарность и следование проторенному пути.

ПРЯМОЙ АРКАН: *уживчивость, сострадание, общественное одобрение, традиции, наследие.*

ПЕРЕВЕРНУТЫЙ АРКАН: *уход от традиций, узвимость, неприкаянность, слепая вера.*