

ПУТЕВОДИТЕЛЬ ПЕШЕХОДАМ

# РЕСПУБЛИКА БЕЛАРУСЬ

ВЛАДИМИР ВОЛОЖИНСКИЙ



БОЛЬШЕ  
ВПЕЧАТЛЕНИЙ  
ЗА МЕНЬШЕЕ  
ВРЕМЯ



АКТУАЛЬНЫЕ  
ИЛЛЮСТРАЦИИ



КАРТЫ И СХЕМЫ  
МАРШРУТОВ

ИЗДАТЕЛЬСТВО АСТ  
МОСКВА

УДК 913(476)  
ББК 26.89(4Бел)  
В68

Охраняется законом об авторском праве.

Воспроизведение всей книги или любой ее части запрещается без письменного разрешения издателя.

Любые попытки нарушения закона будут преследоваться в судебном порядке.

### **Владимир Воложинский**

**В68** Республика Беларусь / В. Г. Воложинский (Путеводитель пешеходам) – Москва: Издательство АСТ, 2025. — 144 с.: ил.

ISBN 978-5-17-168857-8

Путеводитель рассчитан на самостоятельных путешественников, готовых ближе познакомиться с удивительными и разнообразными городами Республики Беларусь, сохранившими свою самобытность. На страницах этой книги вы найдете описания интереснейших маршрутов по Бресту, Гродно, Минску, Несвижу, Миру, Полоцку, Витебску. Чтобы предложенные экскурсии были познавательными, в статьях приводятся исторические данные, содержатся практические советы, а предложенные qr-коды, позволяющие перейти на электронные карты, значительно облегчат ориентирование. Наша книга поможет и подскажет куда идти и что выбрать. С нашим путеводителем за меньшее количество времени вы увидите больше.

**УДК 913(476)**  
**ББК 26.89(4Бел)**



# Содержание

<b>БРЕСТ</b> .....	4
Маршрут .....	6
Что еще посмотреть .....	19
<b>ГРОДНО</b> .....	24
Маршрут .....	25
<b>МИР</b> .....	55
Городской поселок Мир .....	60
<b>НЕСВИЖ</b> .....	65
Маршрут 1 .....	67
Маршрут 2 .....	73
Дворцовые парки .....	77
<b>ПОЛОЦК</b> .....	79
Маршрут .....	82
Что еще посмотреть .....	95
<b>ВИТЕБСК</b> .....	98
Маршрут .....	99
Что еще посмотреть .....	113
<b>МИНСК</b> .....	116
Верхний город .....	130
Немига и Раковское предмесье .....	136
Троицкое предмесье .....	138
Парк Победы – Сторожевка ..	141



Герб Бреста.

# Брест

Брест (52°05'29" с. ш. 23°40'24" в. д.) — административный центр Брестской области и Брестского района. Расположен на юго-западе Республики Беларусь (РБ) у границы с Польшей. Брест является крупным железнодорожным узлом, через него проходит международная автомагистраль Москва — Берлин (Е 30, по территории РБ М-1), автомагистрали республиканского значения Р-16, Р-17, Р-83.



МАРШРУТ  
НА КАРТЕ



Датой основания города принято считать 1019 г., по первому упоминанию в летописях: Лаврентьевской, Ипатьевской и в «Повести временных лет». Однако известны и более ранние упоминания о городе — 1017 и 980 гг.

Поселение возникло на мысе, образуемом рекой Западный Буг и левым рукавом реки Мухавец (на территории расселения дреговичей). Городище древнего Бреста состояло из детинца площадью около 1 га, укрепленного ровом, земляным валом и частоколом, и окольного города (посада),

который находился напротив детинца на острове. Городище существовало в XI–XIII вв., детинец основан на рубеже X–XI вв.

Первоначально поселение носило название «Берестье», которое предположительно произошло от слова «берест» (вид вяза) или «береста» (кора берез). Берестье являлось торговым центром и крепостью на рубеже польских и литовских владений и находилось на перекрестке двух древнейших торговых путей, связывавших Берестье с Западной Европой и Ближним Востоком.





Выгодное географическое положение привлекало внимание галицко-волынских, владимирово-волынских, киевских и туровских князей, польских королей и феодалов. В XI–XIII вв. они поочередно отстаивали свое право на город, пытаясь присоединить его к владениям. В XII в. на месте древнего города вырос деревянный Берестейский замок (первое упоминание датируется 1182 г.). В городе построили каменную оборонительную башню, похожую на Каменецкую вежу, церковь Святого Петра.

В 1319 г. великий князь литовский Гедимин присоединил Берестейские земли к Великому княжеству Литовскому (ВКЛ). В тот период в Берестье устраивались богатые ярмарки, были построены гостиный двор и каменная церковь Святого Николая. Князь берестейский Витовт в 1388 г. даровал еврейской общине привилегий на право проживания в Берестье и свободу вероисповедания, а в 1390 г. Берестье первым среди белорусских городов и вторым после Вильно получило Магдебургское право. Городом стал руководить магистрат, избираемый из числа зажиточных горожан, а феодальные повинности простых горожан были заменены денежными налогами. Городу было позволено использовать герб и печать. После объединения Польши и ВКЛ и заключения Люблинской унии в 1569 г., Берестье вошло в состав нового государства — Речь Посполитая. Город переименовали в Брест-Литовск.

**За свою долгую историю город носил названия: Берестье, Берес-**



Железнодорожный вокзал Бреста.

**ство, Берестий, Бе́ресьть, Брест-Литовский, Брест-Литовск, Брестнад-Бугом, Брест.**

В 1795 г. Брест-Литовск в результате третьего раздела Речи Посполитой был присоединен к Российской империи.

Рост города в конце XIX в. был связан с масштабной модернизацией Брест-Литовской крепости и с форсированным строительством железных дорог, связавших город с центром и юго-западом России.

Город разделен на две части рекой Мухавец (через реку переброшены четыре автодорожных и два железнодорожных моста). К северу от реки находятся кварталы исторического центра (застроенного домами конца XIX — начала XX в.), обширные кварталы частного сектора, микрорайон Восток, районы заводской застройки. К югу от Мухавца активно развиваются новые районы массовой застройки Ковалево, Вулька. Главная улица города — проспект Машерова (переходит в улицу Московскую). Основная пешеходная улица Бреста — улица Советская, прореза-



ющая центр города и пересекаемая бульварами. В архитектуре Бреста сохранились здания, возведенные в разных стилях, например, классицизм, романтизм, эклектика, модерн, конструктивизм, сталинский ампи́р.

### МАРШРУТ

Начнем экскурсию по городу от **железнодорожного вокзала** (Кижеватова ул., 16). Нынешнее здание вокзала станции Брест-Центральный занесено в свод памятников ЮНЕСКО и является памятником архитектуры РБ.

В 1883 г. по указу Александра II началось строительство вокзала и ст. Брест-Центральный. Здание пассажирского вокзала было общим для сходящихся в Бресте железных дорог: Варшаво-Тереспольской, Московско-Брестской и Юго-Западной. 28 мая 1886 г. состоялось его торжественное открытие, на которое прибыли царь Александр III с царицей Марией Федоровной и царевичем Николаем. Вокзал, в архитектуре которого гармонично сочетались черты барокко и ренессанса, а также традиционные элементы белорусско-литовского зодчества, считался крупнейшим и красивейшим в Российской империи.

Здание вокзала было сильно разрушено во время Первой мировой войны и в годы Великой Отечественной. В 1953–1957 гг. перестроено в стиле советского ампира. В 2009–2014 гг. на вокзале проходила масштабная реконструкция всего пассажирского комплекса.

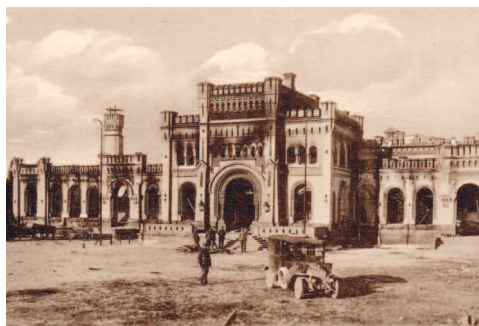
С вокзала отправляемся на мост, проходящий над ж/д

путями и соединяющий улицы Брестских Дивизий и Ленина. Кстати, напротив ж/д вокзала находится **автовокзал**. Прибыв в город на автобусе, от него также будет удобно отправляться на экскурсию.

**Улица Ленина** — наша отправная точка. Пройдя по мосту развязку над ул. Орджоникидзе и оставая по правую сторону городской «Парк культуры и отдыха», спускаемся на ул. Леваневского, 3, где находится **Музей истории города Бреста**. Дом с красной черепицей, напоминающий шляхетскую усадьбу, возле высотного здания суда — это и есть музей.

В постоянно действующей экспозиции музея представлено свыше 800 экспонатов. На большом панно можно детально рассмотреть план старого Берестья, разрушенного при строительстве

В 1888 г. в здании вокзала и на перроне было установлено 160 электрических лампочек, в то время вокзалы Москвы и Санкт-Петербурга освещались еще керосиновыми лампами. С восточной стороны здания были пристроены помещения для царской почты, связи, жандармерии и царские комнаты отдыха (почивальни).





Брестской крепости. Самый ценный экспонат — Берестейская (Радзивилловская) Библия, изданная в 1563 г. в типографии, основанной Николаем Радзивиллом Черным. Увидеть ее можно только три месяца в году — это требование инструкции по безопасному экспонированию раритета.

По соседству с музеем у здания областного управления Департамента охраны (Леваневского ул., 5) обосновался **желтый «Москвич-407»**, 1961 г. выпуска, который служил брестской милиции.

Дома на улице Леваневского живое **отражение польской архитектуры** начала XX в. (Брест был частью Польши до 1939 г.). Улица застроена по проекту варшавского архитектора Юлиана Лисецкого. Основой проекта стала концепция города-сада, которая предполагает наличие ухоженных садов возле домов.

Улица названа в честь героя Советского Союза — летчика **С. А. Леваневского**, который в 1934 г. принимал участие в спасательной операции членов экипажа затонувшего парохода «Челюскин».

Продвигаясь по улице Леваневского в западном направлении, попадем в **Парк культуры и отдыха** (Ленина ул., 3) — самый крупный и старинный парк Бреста. Заложен в 1906 г. военными 6 пехотного Либавского полка Российской императорской армии. В 1941 г. его нарекли в честь праздника 1 Мая — многие старожилы все еще так его и называют. В парке кроме полутора десятков аттракционов есть «Колесо обозрения» высотой 40 м и два озера. В про-



Большинство домов на ул. Леваневского остались еще с польских времен.

сторных вольерах на территории живут олени, фазаны, еноты, павлины и другие животные.

Слева, немного не доходя до озера, можно увидеть **фигуры Парка деревянных скульптур**. Особенно много сказочных героев расположилось в «Поместье Бабы-яги». Не так давно в парке появилась скульптурная композиция «Каша десантная 4м22» — подарок городу от десантников РБ и России.

Минуя Нижнее озеро и концертный зал, оставляем справа картодром, выходим на ул. Фомина к дому № 4. Здесь можем созерцать **скульптуру Фонарщика** — один из символов Бреста. Недалеко от скульптуры находится **экспозиция старых городских фонарей** (большая часть их перенесена в Сквер старых фонарей, находящийся в городском саду).

Двигаясь по ул. Фомина, доходим до ул. Гоголя. Поворачиваем направо, двигаемся по Гоголя, пересекаем ж/д пути и доходим до ул. Зубачева. На Зубачева поворачиваем налево, проходим по ней сотню метров. Справа — площадь, путь через которую ве-

дет к Брестской крепости. Слева начинается главная улица Бреста — проспект Машерова.

В начале проспекта по левую сторону (Машерова просп., 2) находится **Музей железнодорожной техники** — в народе «Музей паровоза». На площадке под открытым небом на ж/д путях длиной 1200 м собраны образцы железнодорожной техники: 56 экспонатов подвижного состава, более 170 экспонатов технического оснащения железнодорожного транспорта, причем часть экспонатов действующие. Здесь можно встретить по-настоящему раритетные образцы — пассажирские или санитарные вагоны начала XX в.

Экспонаты музея часто используют для съемок фильмов, а внутри некоторых вагонов можно зайти и погрузиться в атмосферу прошлых столетий.

Главным туристическим объектом Бреста традиционно считается **Мемориальный комплекс «Брестская крепость-герой»** (Героев обороны Брестской крепости ул., 60). Открыт в 1971 г., к 30-летию начала Великой Отечественной войны. Мемориал по праву считается символом мужества советских солдат, принявших на себя первый удар фашистской Германии 22 июня 1941 г. Об этом красноречиво свидетельствуют многочисленные следы от пуль и снарядов, оплавленные огнеметами кирпичи, руины казарм и казематов. На посещение мемориала лучше запланировать отдельный день.

По окончании войны 1812 г. было решено построить в Брест-

Литовске крепость, как элемент создаваемой системы укреплений на западе страны. Крепость строилась по утвержденному в 1830 г. проекту российского инженер-генерала, фортификатора К.И. Оппермана на территории города. В результате прежний город, в котором находились древние жилые кварталы с ратушей и замком XVII в. и просуществовавший более 500 лет, был практически уничтожен. Городская застройка была перенесена восточнее на 2 км, между землями города и крепости были установлены межевые знаки — бутовые столбы (один из них сохранился на углу ул. Ленина и Гоголя). Из-за близости крепости строить дома выше двух этажей не разрешалось.

26 апреля 1842 г. состоялось торжественное открытие новой крепости, которая располагалась на четырех островах. Центральное укрепление — Цитадель — было опоясано сплошной двухэтажной оборонительной казармой длиной почти в 2 км. В крепости было четверо ворот,

Музей железнодорожной техники.





21 мост, более 6 км оборонительных валов десятиметровой высоты. Крепость нашла свое отражение в утвержденном в 1845 г. гербе Брест-Литовска.

С началом Первой мировой войны крепость усиленно готовилась к обороне. Однако в последний момент было принято решение крепость не оборонять, а ценное имущество — вывезти. В ночь на 13 августа 1915 г. в ходе общего отступления крепость была оставлена и частично взорвана русскими войсками. В 1921 г. по Рижскому миру отошла к Польше.

Сильнее всего крепость пострадала во время Великой Отечественной войны. Во время осады крепости в июне — июле 1941 г. для ее разрушения немецким войскам пришлось применять 1800-килограммовые бомбы. 24 августа 1941 г. крепость посетили Гитлер и Муссолини. 8 мая 1965 г. Брестской крепости за ее героическую оборону в июне — июле 1941 г. присвоено звание «Крепость-герой».

Главный вход мемориала представляет собой композицию

Карта-схема крепости, 1834 г.



«Звезда» — врезанный в вал железобетонный параллелепипед с высеченной в нем пятиконечной звездой.

Зрительный эмоционально-психологический эффект от увиденного дополняется позывными Центральной радиостанции Советского Союза: играет мелодия «Песня о Родине» композитора И. О. Дунаевского, звучит голос Ю. Б. Левитана, который оповещает о вероломном нападении фашистской Германии на СССР, песня композитора А. В. Александрова «Священная война», звуки бомбежки и стрельбы.

Далее слева и справа находятся Пороховые погреба, слева — Армейский клуб и площадка с образцами боевой техники.

Армейский клуб является одним из уникальных фортификационных объектов Брестской крепости, располагается в пороховом погребе № 1, что в юго-восточной части Кобринского укрепления. Накануне Великой Отечественной войны погреб выполнял функцию клуба 98 отдельного

противотанкового артиллерийского дивизиона. В ходе обороны крепости в июне 1941 г. использовался в качестве убежища для бойцов гарнизона и членов семей командного состава. Хронологические рамки экспозиции охватывают период второй половины XIX — первой половины XX вв. Примечательно, что на стене вентиляционного коридора сохранилась надпись: «1915 г., 2 августа»,

оставленная накануне эвакуации в ходе Первой мировой войны.

Перейдя по мосту через р. Муховец, справа оставляем руины Белого дворца (перестроенная церковь Св. Петра и Павла), слева видим монумент «Жажда».

В подвалах крепости укрывались солдаты, раненые, женщины и дети — всем требовалась вода. Река была совсем рядом, но набрать из нее воды было невозможно: и днем и ночью она была под наблюдением вражеских солдат. Некоторые бойцы пытались добраться до воды, но погибали под пулями — именно этот момент и изображает скульптура солдата, который из последних сил протягивает руку с каской к воде.

На лужайке, за памятником «Жажда», стояла церковь Св. Николая, в которой в 1596 г. была подписана Брестская уния, объединившая на территории Речи Посполитой восточную и западную ветви христианства. Здесь же, на острове, находилась синагога (1411).

В Брест-Литовске с 22 декабря 1917 г. по 3 марта 1918 г. происходили мирные переговоры между Советской Россией и Германией, по итогам которых 3 марта 1918 г. в Белом дворце



Главный вход на территорию Брестской крепости.

Брестской крепости были подписаны Брестский мир между Советской Россией и Центральными державами (Германией, Австро-Венгрией, Турцией, Болгарией). Бывший перестроенный храм сильно пострадал во время Второй мировой войны. Разобран в 1950-х.

По левую сторону находятся фундамент Свято-Никольской церкви и здание Кольцевой казармы (юго-восточная казарма Цитадели). В ней размещена экспозиция «Музей войны — территория мира», которая была открыта 22 июня 2014 г. к 70-летию освобождения территории РБ от немецко-фашистских захватчиков. Экспозиция является дополнением существующего

Экспозиция военной техники перед Армейским клубом.



Музея обороны и состоит из восьми тематических залов. В 2015 г. коллектив мемориала был удостоен специальной премии Президента РБ А. Г. Лукашенко в области культуры и искусства за сохранение исторической памяти о Великой Отечественной войне и за создание экспозиции «Музей войны — территория мира».

Двигаясь прямо, попадаем на **площадь Церемониалов**, на которой проходят торжественные мероприятия и возложение цветов к **Вечному огню**. У Вечно-го огня под гранитными плитами погребены останки 962 защитников крепости.

Нашему взору открывается **монумент «Мужество»**, высотой 33,5 м. Памятник изображает огромную голову мужчины, которая слилась с монолитной

Монумент мемориального комплекса «Брестская крепость-герой», скульптор А. П. Кибальников.



скалой. От образа веет силой и решительностью, он готов погибнуть, но не отступить. На обратной стороне монумента размещены рельефные композиции, рассказывающие об отдельных эпизодах героической обороны крепости. Это главный монумент всего мемориального комплекса.

Перед памятником сохранились **руины здания** — это то, что осталось от коллегиума иезуитов, где в свое время располагались первая в РБ аптека (1569) и библиотека. При иезуитском коллегиуме в 1696 г. начал действовать первый школьный театр, в спектаклях которого использовалась инструментальная и вокальная музыка.

В 1553 г. Николай Радзивилл Черный основал в Бресте первую на территории РБ типографию, которая размещалась неподалеку от нынешней площади Церемониалов. Тут было напечатано более 40 книг на польском и латинском языке, в т. ч. в 1563 г. — Брестская Библия. Это уникальное по искусности оформления издание по праву считается шедевром средневекового книгопечатания. Сегодня в нескольких музеях мира хранятся ее считанные экземпляры.

По правую сторону от площади Церемониалов расположен **Музей обороны Брестской крепости**. Сегодня экспозиционная площадь музея составляет 1270 кв. м. В 10 залах музея представлено около 4 тыс. экспонатов. За годы существования музей посетило около 25 млн. человек из 140 стран мира.

Справа от Вечного огня возвышается **obelisk «Штык»** — са-



мое высокое сооружение в крепости (104,5 м). Обелиск выполнен в виде штыка знаменитой «трехлинейки», винтовки Мосина.

За обелиском «Мужество» находится Свято-Николаевский гарнизонный собор и колокольня. Храм в византийском стиле был заложен в 1856 г. по приказу Александра III, а по завершении строительства в 1879 г. император посетил его лично.

В начале XX в. Свято-Николаевский собор был главным храмом Западнорусского края. В Первую мировую войну храму был нанесен серьезный ущерб, а когда Брест перешел под власть Польши, собор реформировали в католический. В ходе боев 1941 г. здание стало важным пунктом обороны, так как оно расположено на самом высоком месте острова, откуда хорошо просматривается вся территория крепости. После войны полуразрушенный собор использовали в качестве склада. В 1994 г. здание было возвращено православной церкви. Сегодня храм возродился — ведет насыщенную религиозную и социальную деятельность: принимает туристов и паломников, проводит церковные службы и ритуалы, а в его стенах работает воскресная школа и библиотека.

Если от монумента «Мужество» свернем налево, то выйдем к Холмским воротам, одним из четырех ворот Кольцевой казармы, ведущих в цитадель Брестской крепости. Они были сильно повреждены при обороне крепости в июне 1941-го. Красные кирпичи Холмских ворот сохранили следы пуль и снарядов. На стене ворот установлена па-

мятная табличка: «Здесь, у Холмских ворот, 30 июня 1941 года был расстрелян фашистами один из руководителей обороны комиссар Фомина Ефим Моисеевич».

Сегодня Холмские ворота — символ Брестской крепости и города. Некоторое время их изображение было на денежных знаках Национального банка РБ: номиналом 50 000 рублей (1995) и 50 рублей (2000).

Минувя Холмские ворота, перейдем левый рукав реки Муховец и выйдем на Крепостной проезд. Повернув направо, попадем в археологический музей «Берестье» (Крепостной просп., 15). Музей расположен в огромном современном павильоне со стеклянной крышей.

В его основу легли подлинные остатки древнего городища, обнаруженные в ходе археологических раскопок. Именно здесь, на Волынском укреплении, много столетий назад зародился древний город. Археологи нашли порядка тридцати хорошо сохранившихся деревянных построек XI–XIII вв., среди которых есть срубы жилых домов, хозяйственных построек, фрагменты мостовых и ограждений, а также различные предметы быта. Единственное место, где деревянные жилища сохранились на высоту до 12 венцов. Здесь же, как полагают ученые, находится самое первое и старое доказательство наличия букваря на территории нынешней РБ — самшитовый гребень с вырезанными буквами кириллического алфавита.

Если проследовать дальше по Крепостному проходу, выйдем к руинам Волынского укрепле-



Свято-Николаевский собор.



Холмские ворота.

## ния и руинам Бернардинского монастыря.

Бернардинцы принадлежат католическому монашескому ордену, занимались миссионерской и пастырской деятельностью: открывали при монастырях школы, библиотеки, детские приюты. Бернардинцы появились в Брест-Литовске в начале XVII в., в 1605 г. zaloжили здесь костел и монастырь. В 1623 г. костел освятили во имя Иоанна Крестителя и Св. Анны. В 1750 г. построен женский монастырь в честь Непорочного Зачатия Девы Марии. Величественные каменные здания, архитектурой которых восторгались все путешественники, образовывали огромный квартал.

После присоединения к Российской империи культовые сооружения бернардинцев стали закрываться. В 1842 г. в бывших кельях разместились воспитан-

ники Александровского кадетского корпуса. В 1915 г. здание сильно пострадало от пожара. Накануне Великой Отечественной войны в помещениях монастыря находился военный госпиталь. Во время обороны крепости немцы взяли в плен медицинских работников и пациентов и использовали их как живой щит.

Вернемся в крепость через Холмские ворота. По левую сторону в помещениях Кольцевой казармы расположен **Художественный музей**. В его основу легла коллекция изобразительного и декоративно-прикладного искусства Брестского областного краеведческого музея.

Продвигаясь дальше в западном направлении вдоль Кольцевой казармы, выйдем к **руинам Тереспольских ворот**.

Напротив Тереспольских ворот находился мост через реку За-



Археологический музей «Брестье».





падный Буг — самый большой в Российской империи висячий мост. Он был введен при строительстве Брестской крепости в середине XIX в.

Справа будет памятник пограничникам, чуть дальше за ним — руины 9-й пограничной заставы и руины 333 стрелкового полка. Если их обойти, выйдем к руинам Брагинских ворот. Двигаясь по пешеходным дорожкам, вернемся обратно к Цитадели. Перед руинами штаба обороны Цитадели повернем налево на ул. Героев обороны Брестской крепости, пройдем по мосту у Трехарочных ворот до развилки. На ней свернем в сторону Восточного редута, там находится экспозиция «Оборона Восточного форта». Она располагается в казематах внутреннего вала казармы в семи экспозиционных залах (пять залов классической, два зала «уличной» открытой экспозиции), охватывает территорию форта и обзорные площадки.

Историческая экспозиция «Летопись Брестской крепости» размещается в полубашне юго-восточной казармы Цитадели, раскрывает страницы прошлого и настоящего крепости. Основной экспозиции являются трехмерные панорамы, в которых широкоформатные пейзажи с круговым обзором в сочетании с историческими фигурами в натуральную величину, музыкальным сопровождением, подсветкой, позволяют ощутить эффект присутствия.

По территории Брестской крепости можно долго гулять и увидеть много интересного: камен-

ные шлюзы, доты, капониры, пороховые склады, памятники, полуразрушенные укрепления и казармы, убежища. Все это не оставит равнодушными людей, интересующихся историей.

По территории Бреста рассредоточено девять оборонительных фортов, одним из них является Форт № 5. Построен в 1879–1880 гг. как одно из передовых укреплений крепости. Несколько раз модернизировался, в 1908 г. его стены укрепили, залив их слоем бетона, после чего стал одним из фортов второй (внутренней) фортовой линии Брест-Литовской крепости. В годы войны в форте держали оборону солдаты Красной армии. Долгое время форт был заброшен и постепенно разрушался, пока его не отреставрировали, чтобы разместить экспозицию. В 2000 г. в нем был открыт музей оборонительных сооружений города. Находится на ул. Стародорожной, 99. Хорошо сохранились форты в северной части города: «Граф Берг» на территории мясокомбината (Писателя Смирнова ул.), Форт № 8 на ул. Белорусской. Форт № А (около дер. Козловичи) примечателен тем, что в нем разместился один из самых больших заказников летучих мышей в Европе — «Барбастелла». Здесь обитают: несколько видов нетопырей, ушаны, ночницы, кожаны.

Если вернуться к отправной точке — ул. Ленина — и спуститься налево, выйдем к ул. А. Мицкевича. Начало улицы украшает бюст белорусско-польского поэта Адама Мицкевича. Современник и соперник Пушкина, им было суждено сойтись: оба знаменитые поэты, оба известные светские львы и люби-