

СОДЕРЖАНИЕ

ЧАСТЬ 1. ПРАВИЛА ДОРОЖНОГО ДВИЖЕНИЯ	7
ПРАВИЛА ДОРОЖНОГО ДВИЖЕНИЯ РОССИЙСКОЙ ФЕДЕРАЦИИ	8
1. Общие положения	8
2. Общие обязанности водителей	19
3. Применение специальных сигналов	28
4. Обязанности пешеходов	30
5. Обязанности пассажиров	31
6. Сигналы светофора и регулировщика	32
7. Применение аварийной сигнализации и знака аварийной остановки	35
8. Начало движения, маневрирование	36
9. Расположение транспортных средств на проезжей части	39
10. Скорость движения	42
11. Обгон, опережение, встречный разъезд	43
12. Остановка и стоянка	45
13. Проезд перекрестков	47
<i>Регулируемые перекрестки</i>	48
<i>Нерегулируемые перекрестки</i>	49
14. Пешеходные переходы и места остановок маршрутных транспортных средств	50
15. Движение через железнодорожные пути	51
16. Движение по автомагистралям	52
17. Движение в жилых зонах	53
18. Приоритет маршрутных транспортных средств	53
19. Пользование внешними световыми приборами и звуковыми сигналами	54
20. Буксировка механических транспортных средств	56
21. Учебная езда	56
22. Перевозка людей	57
23. Перевозка грузов	58
24. Дополнительные требования к движению велосипедистов, водителей мопедов и лиц, использующих для передвижения средства индивидуальной мобильности	59
25. Дополнительные требования к движению гужевых повозок, а также к прогону животных	61
26. Нормы времени управления транспортным средством и отдыха	61
1. Предупреждающие знаки	63
ДОРОЖНЫЕ ЗНАКИ (по ГОСТу Р 52289-2019 и ГОСТу Р 52290-2004)	63
2. Знаки приоритета	65
3. Запрещающие знаки	66
4. Предписывающие знаки	69
5. Знаки особых предписаний	70
6. Информационные знаки	74
7. Знаки сервиса	76
8. Знаки дополнительной информации (таблички)	77
Дополнительные дорожные знаки (ГОСТ Р 58398-2019)	80
НЕ ПУТАЙТЕ ЭТИ ЗНАКИ!	82
ДОРОЖНАЯ РАЗМЕТКА И ЕЕ ХАРАКТЕРИСТИКИ (по ГОСТу Р 51256-2018 и ГОСТу Р 52289-2019)	84
1. Горизонтальная разметка	84
2. Вертикальная разметка	87
ОСНОВНЫЕ ПОЛОЖЕНИЯ ПО ДОПУСКУ ТРАНСПОРТНЫХ СРЕДСТВ К ЭКСПЛУАТАЦИИ И ОБЯЗАННОСТИ ДОЛЖНОСТНЫХ ЛИЦ ПО ОБЕСПЕЧЕНИЮ БЕЗОПАСНОСТИ ДОРОЖНОГО ДВИЖЕНИЯ	89
ПЕРЕЧЕНЬ НЕИСПРАВНОСТЕЙ И УСЛОВИЙ, ПРИ КОТОРЫХ ЗАПРЕЩАЕТСЯ ЭКСПЛУАТАЦИЯ ТРАНСПОРТНЫХ СРЕДСТВ	94
1. Тормозные системы	94
2. Рулевое управление	95
3. Устройства освещения и световой сигнализации	95
4. Обзорность транспортного средства	96
5. Колеса и шины	96
6. Сцепные устройства	98
7. Удерживающие системы пассивной безопасности	98
8. Двигатель	98
9. Прочие элементы конструкции и оборудование	99
10. Комплектность транспортных средств	100
Общая последовательность действий на месте происшествия (универсальный алгоритм оказания первой помощи)	102
ИНСТРУКЦИЯ ПО ИСПОЛЬЗОВАНИЮ АПТЕЧКИ ДЛЯ ОКАЗАНИЯ ПЕРВОЙ ПОМОЩИ ПОСТРАДАВШИМ В ДОРОЖНО-ТРАНСПОРТНЫХ ПРОИСШЕСТВИЯХ (автомобильной)	102
ТРЕБОВАНИЯ К КОМПЛЕКТАЦИИ МЕДИЦИНСКИМИ ИЗДЕЛИЯМИ АПТЕЧКИ ДЛЯ ОКАЗАНИЯ ПЕРВОЙ ПОМОЩИ РАБОТНИКАМ	103
Что следует помнить имея аптечку в своем транспортном средстве	104
НОВАЯ ТАБЛИЦА ШТРАФОВ	105

ЧАСТЬ 2. БИЛЕТЫ ДЛЯ ЭКЗАМЕНА В ГИБДД	123	Ответы с комментариями	283
БИЛЕТ № 1	124	Билет № 33	284
Ответы с комментариями	128	Ответы с комментариями	288
Билет № 2	129	Билет № 34	289
Ответы с комментариями	133	Ответы с комментариями	293
Билет № 3	134	Билет № 35	294
Ответы с комментариями	138	Ответы с комментариями	298
Билет № 4	139	Билет № 36	299
Ответы с комментариями	143	Ответы с комментариями	303
Билет № 5	144	Билет № 37	304
Ответы с комментариями	148	Ответы с комментариями	308
Билет № 6	149	Билет № 38	309
Ответы с комментариями	153	Ответы с комментариями	313
Билет № 7	154	Билет № 39	314
Ответы с комментариями	158	Ответы с комментариями	318
Билет № 8	159	Билет № 40	319
Ответы с комментариями	163	Ответы с комментариями	323
Билет № 9	164	<i>таблица правильных ответов</i>	324
Ответы с комментариями	168	ЧАСТЬ 3. ОСНОВЫ ВОЖДЕНИЯ	325
Билет № 10	169	ОБУЧЕНИЕ ВОДИТЕЛЬСКИМ НАВЫКАМ	326
Ответы с комментариями	173	Правильная посадка в автомобиль	326
Билет № 11	174	Органы управления автомобилем	327
Ответы с комментариями	178	<i>Основные органы управления</i>	328
Билет № 12	179	<i>Дополнительные органы управления</i>	331
Ответы с комментариями	183	Правильное руление	333
Билет № 13	184	Правильно торможение	335
Ответы с комментариями	188	Плавно трогаясь с места	337
Билет № 14	189	<i>Запуск двигателя</i>	337
Ответы с комментариями	193	<i>Начало движения</i>	337
Билет № 15	194	Совершаем пробные поездки	338
Ответы с комментариями	198	<i>Переключение передач</i>	338
Билет № 16	199	<i>Остановка</i>	340
Ответы с комментариями	203	Тренировочная площадка (автодром)	341
Билет № 17	204	ЧТО НУЖНО ЗНАТЬ ОБ ЭКЗАМЕНЕ	
Ответы с комментариями	208	ПО ВОЖДЕНИЮ	341
Билет № 18	209	Квалификационный экзамен по вождению в ГИБДД	342
Ответы с комментариями	213	<i>Особенности сдачи экзамена по вождению</i>	
Билет № 19	214	<i>в ГИБДД</i>	343
Ответы с комментариями	218	<i>Начисление штрафных баллов на экзамене</i>	
Билет № 20	219	<i>по вождению в ГИБДД</i>	344
Ответы с комментариями	223	<i>Нештатные ситуации на экзамене</i>	
Билет № 21	224	<i>по вождению в ГИБДД</i>	345
Ответы с комментариями	228	Общие требования	346
Билет № 22	229	УПРАЖНЕНИЯ НА ПЛОЩАДКЕ	346
Ответы с комментариями	233	Упражнение «Эстакада» (остановка и трогание	
Билет № 23	234	<i>на подъеме)</i>	346
Ответы с комментариями	238	Упражнение «Новая змейка»	347
Билет № 24	239	Упражнение «Въезд в бокс»	348
Ответы с комментариями	243	Упражнение «Параллельная парковка	
Билет № 25	244	<i>задним ходом</i>	349
Ответы с комментариями	248	Упражнение «Разворот»	350
Билет № 26	249	Упражнение «Повороты на 90 градусов»	350
Ответы с комментариями	253	Упражнение «Регулируемый перекресток»	351
Билет № 27	254	ВОЖДЕНИЕ ПО ГОРОДУ	352
Ответы с комментариями	258	Выезд с парковки	352
Билет № 28	259	По поводу пешеходов	354
Ответы с комментариями	263	Выполнение разворота с использованием	
Билет № 29	264	<i>прилегающих территорий</i>	354
Ответы с комментариями	268	Выполнение поворота без остановки	
Билет № 30	269	<i>транспортного средства</i>	355
Ответы с комментариями	273		
Билет № 31	274		
Ответы с комментариями	278		
Билет № 32	279		

Выполнение разворота на перекрестке	356	ПРИЛОЖЕНИЕ № 6. ПРОТОКОЛ ПРОВЕДЕНИЯ ЭКЗАМЕНОВ №	434
Проезд перекрестка с круговым движением	357	ПРИЛОЖЕНИЕ № 7. ИСПЫТАТЕЛЬНЫЕ УПРАЖНЕНИЯ ПРАКТИЧЕСКОГО ЭКЗАМЕНА НА ПРАВО УПРАВЛЕНИЯ ТРАНСПОРТНЫМИ СРЕДСТВАМИ КАТЕГОРИЙ «А» И «М» И ПОДКАТЕГОРИЙ «А1» И «В1»	435
Проезд сложного перекрестка с круговым движением	360	ПРИЛОЖЕНИЕ № 8. МАНЕВРЫ ПРАКТИЧЕСКОГО ЭКЗАМЕНА НА ПРАВО УПРАВЛЕНИЯ ТРАНСПОРТНЫМИ СРЕДСТВАМИ КАТЕГОРИЙ «В», «С», «D», «BE», «CE» И «DE» И ПОДКАТЕГОРИЙ «C1», «D1», «C1E» И «D1E»	446
Начало движения в горку	361	ПРИЛОЖЕНИЕ № 9. ЗАЯВЛЕНИЕ ОБ ИСПРАВЛЕНИИ ДОПУЩЕННЫХ ТЕХНИЧЕСКИХ ОШИБКАХ (ОПИСКАХ, ОПЕЧАТКАХ, ГРАММАТИЧЕСКИХ ЛИБО ПОДОБНЫХ ОШИБКАХ)	454
Проезд рядом со стоящими у обочины транспортными средствами	362	ПРИЛОЖЕНИЕ № 10. РЕЕСТР ВЫДАЧИ ВОДИТЕЛЬСКИХ УДОСТОВЕРЕНИЙ МНОГОФУНКЦИОНАЛЬНОГО ЦЕНТРА	455
Выполнение левого поворота на перекрестке со светофором	363	ДЛЯ ЗАМЕТОК	456
Движение по многополосной дороге прямо с соблюдением дистанции	366		
Остановка на оживленной городской дороге	367		
Обгон	369		
Встречный разъезд	371		
ЧАСТЬ 4. АДМИНИСТРАТИВНЫЙ РЕГЛАМЕНТ МВД РФ	373		
АДМИНИСТРАТИВНЫЙ РЕГЛАМЕНТ МИНИСТЕРСТВА ВНУТРЕННИХ ДЕЛ РОССИЙСКОЙ ФЕДЕРАЦИИ ПО ПРЕДОСТАВЛЕНИЮ ГОСУДАРСТВЕННОЙ УСЛУГИ ПО ПРОВЕДЕНИЮ ЭКЗАМЕНОВ НА ПРАВО УПРАВЛЕНИЯ ТРАНСПОРТНЫМИ СРЕДСТВАМИ И ВЫДАЧЕ ВОДИТЕЛЬСКИХ УДОСТОВЕРЕНИЙ	374		
I. Общие положения	374		
II. Стандарт предоставления государственной услуги	378		
III. Состав, последовательность и сроки выполнения административных процедур (действий), требования к порядку их выполнения, в том числе особенности выполнения административных процедур (действий) в электронной форме	391		
IV. Особенности выполнения административных процедур (действий) в многофункциональных центрах	413		
V. Формы контроля за исполнением регламента	417		
VI. Досудебный (внесудебный) порядок обжалования решений и действий (бездействия) органа, предоставляющего государственную услугу, а также их должностных лиц	419		
ПРИЛОЖЕНИЕ № 1. ЗАЯВЛЕНИЕ О ПРЕДОСТАВЛЕНИИ ГОСУДАРСТВЕННОЙ УСЛУГИ	422		
ПРИЛОЖЕНИЕ № 2. ЭКЗАМЕНАЦИОННЫЙ ЛИСТ ПРОВЕДЕНИЯ ТЕОРЕТИЧЕСКОГО ЭКЗАМЕНА	424		
ПРИЛОЖЕНИЕ № 3. ЭКЗАМЕНАЦИОННЫЙ ЛИСТ ПРОВЕДЕНИЯ ПРАКТИЧЕСКОГО ЭКЗАМЕНА НА ПРАВО УПРАВЛЕНИЯ ТРАНСПОРТНЫМИ СРЕДСТВАМИ КАТЕГОРИЙ «А» И «М» И ПОДКАТЕГОРИЙ «А1» И «В1»	425		
ПРИЛОЖЕНИЕ № 4. ЭКЗАМЕНАЦИОННЫЙ ЛИСТ ПРОВЕДЕНИЯ ПРАКТИЧЕСКОГО ЭКЗАМЕНА НА ПРАВО УПРАВЛЕНИЯ ТРАНСПОРТНЫМИ СРЕДСТВАМИ КАТЕГОРИЙ «В», «С», «D», «BE», «CE» И «DE» И ПОДКАТЕГОРИЙ «C1», «D1», «C1E» И «D1E»	427		
ПРИЛОЖЕНИЕ № 5. КОНТРОЛЬНАЯ ТАБЛИЦА	431		



ЧАСТЬ 1

**ПРАВИЛА ДОРОЖНОГО
ДВИЖЕНИЯ**

Утверждены
Постановлением Совета Министров –
Правительства Российской Федерации
от 23 октября 1993 г. № 1090

ПРАВИЛА ДОРОЖНОГО ДВИЖЕНИЯ РОССИЙСКОЙ ФЕДЕРАЦИИ

1. Общие положения

1.1. Настоящие Правила дорожного движения¹ устанавливают единый порядок дорожного движения на всей территории Российской Федерации. Другие нормативные акты, касающиеся дорожного движения, должны основываться на требованиях Правил и не противоречить им.

Комментарий:

Безопасность дорожного движения в Российской Федерации регулируется многочисленными нормативными документами. Например, Федеральным законом от 10.12.1995 № 196-ФЗ «О безопасности дорожного движения». Правила дорожного движения (далее – Правила), утвержденные всего лишь постановлением Правительства Российской Федерации, имеют особое значение.

Чисто формально в правовой системе они занимают не главенствующее положение. И все же другие нормативные акты, включая законы, не должны противоречить Правилам.

Правила являются основным документом, регулирующим дорожное движение в Российской Федерации.

1.2. В Правилах используются следующие основные понятия и термины:

Комментарий:

Все термины и понятия комментируются с учетом положений Европейской конвенции о дорожном движении 1968 года (с дополнениями и поправками 2004 г.) и Европейского соглашения 1971 года, дополняющего Конвенцию о дорожном движении.



5.1 Автомагистраль

«Автомост» — дорога, обозначенная знаком 5.1² и имеющая для каждого направления движения проезжие части, отделенные друг от друга разделительной полосой (а при ее отсутствии — дорожным ограждением), без пересечений в одном уровне с другими

дорогами, железнодорожными или трамвайными путями, пешеходными или велосипедными дорожками.



На картинке вариант автомагистрали с тремя полосами движения в одном направлении, разделенная разметкой 1.16.3 и обозначена знаком 5.1

«Автопоезд» — механическое транспортное средство, сцепленное с прицепом (прицепами).

Комментарий:

1. Автопоезд является комбинированным транспортным средством, буксирующее транспортное средство относится к механическим, а буксируемое — нет. К автопоездам относятся грузовые автомобили и тракторы с прицепами, сочлененные автобусы и троллейбусы, трамваи. Два и более механические транспортные средства (при буксировке) автопоездом не является.

2. Автопоездом также является легковой автомобиль с прицепом.



Автопоезд

«Велосипед» — транспортное средство, кроме инвалидных колясок, которое имеет по крайней мере два колеса и приводится в движение как правило мускульной энергией лиц, находящихся на этом транспортном средстве, при помощи педа-

¹ Далее — Правила.

² Здесь и далее соблюдается нумерация знаков дорожного движения согласно Приложению № 1 к ПДД РФ

лей или рукояток и может также иметь электродвигатель номинальной максимальной мощностью в режиме длительной нагрузки, не превышающей 0,25 кВт, автоматически отключающийся на скорости более 25 км/ч.



Ведосипед

«Велосипедист» — лицо, управляющее велосипедом.

Комментарий:

1. Только после достижения возраста 14 лет разрешается выезд на дорогу на велосипеде.
2. К вождению транспортного средства приравнивается и управление велосипедом.

«Велосипедная дорожка» — конструктивно отделенный от проезжей части и тротуара элемент дороги (либо отдельная дорога), предназначенный для движения велосипедистов и лиц, использующих для передвижения средства индивидуальной мобильности, и обозначенный знаком 4.4.1.



4.4.1 Велосипедная дорожка

«Велосипедная зона» — территория, предназначенная для движения велосипедистов и лиц, использующих для передвижения средства индивидуальной мобильности, начало и конец которой обозначены соответственно знаками 5.39 и 5.40.



5.39 Велосипедная зона



5.40 Конец велосипедной зоны

«Водитель» — лицо, управляющее каким-либо транспортным средством, погонщик, ведущий по дороге вьючных, верховых животных или стадо. К водителю приравнивается обучающий вождению.

Комментарий:

Ответственность за обеспечение безопасности дорожного движения несут водители, как и за нарушения Правил в соответствии с КоАП РФ, УК РФ и ГК РФ.

«Вынужденная остановка» — прекращение движения транспортного средства из-за его технической неисправности или опасности, создаваемой перевозимым грузом, состоянием водителя (пассажира) или появлением препятствия на дороге.



Вынужденная остановка любого транспортного средства должна обозначаться знаком аварийной остановки, устанавливаемую на расстоянии (согласно Правилам) и аварийной сигнализацией остановки

Комментарий:

1. При вынужденной остановке в местах, где остановка запрещена (перекресток, пешеходный переход, железнодорожный переезд и т.д.), обязательно должна быть включена аварийная сигнализация и выставлен знак аварийной остановки на дороге.
2. В соответствии с ГОСТом Р 41.27-2001, идентичным Правилам ЕЭК ООН № 27 с поправками серии 03 (действуют с 03.03.1985), знак аварийной остановки всегда должен находиться в транспортном средстве.
3. Знак устанавливается на расстоянии, обеспечивающем в конкретной обстановке своевременное предупреждение других водителей об опасности. Однако это расстояние должно быть не менее 15 м от транспортного средства в населенных пунктах и 30 м — вне населенных пунктов (ПДД РФ, 7, п. 7.2, абз. 4)

«Гибридный автомобиль» — транспортное средство, имеющее не менее 2 различных преобразователей энергии (двигателей) и 2 различных (бортовых) систем аккумулирования энергии для целей приведения в движение транспортного средства.

«Главная дорога» — дорога, обозначенная знаками 2.1, 2.3.1–2.3.7 или 5.1, по отношению к пересекаемой (примыкающей), или дорога с твердым покрытием (асфальто- и цементобетон, каменные материалы и тому подобное) по отношению к грунтовой, либо любая дорога по отношению к выездам с прилегающих территорий. Наличие на второстепенной дороге непосредственно перед



2.1 Главная дорога

перекрестком участка с покрытием не делает ее равной по значению с пересекаемой.



Главная дорога определяется знаком 2.1 «Главная дорога». Главной всегда будет та дорога, которая имеет твердое покрытие (цементно-бетонная, каменная, асфальтовая), по отношению к грунтовой, которая в таком случае будет всегда второстепенной

Комментарий:

Для определения приоритета при проезде транспортных средств через нерегулируемые перекрестки в Правилах используется понятие «главная дорога».

Такие понятия как: «главная дорога», «второстепенная дорога», «равнозначные дороги» необходимы для организации и обеспечения безопасного движения через нерегулируемые перекрестки. Автомобили, находящиеся на главной дороге, обозначенной знаками приоритета 2.1, 2.3.1–2.3.7, 5.1, имеют преимущество проезда нерегулируемых перекрестков перед автомобилями, находящимися на второстепенной дороге.

При подъезде к перекрестку без знаков приоритета, водителю следует снизить скорость, для быстрого реагирования, чтобы заранее распознать тип покрытия дороги, установить, не является ли пересекаемая дорога выездом с прилегающей территории и однозначно определить ее статус. Важно учитывать, что ни ширина дороги, ни конфигурация перекрестка, ни наличие на дороге трамвайных путей — ничего из перечисленного не определяет главную дорогу.

Пересечение, образованное дорогами с твердым покрытием или только с грунтовым покрытием, является пересечением равнозначных дорог.

Перекрестки не образуют выезды с прилегающих территорий, они приравниваются к второстепенным дорогам, а дороги, к которым они примыкают, считаются главными.

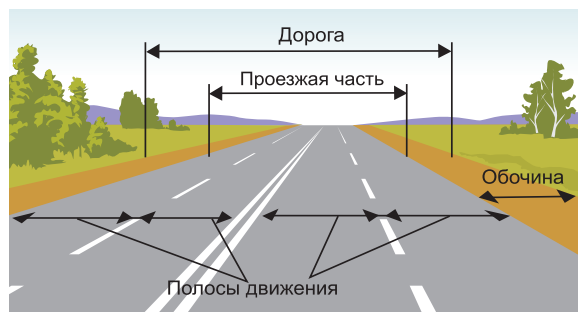
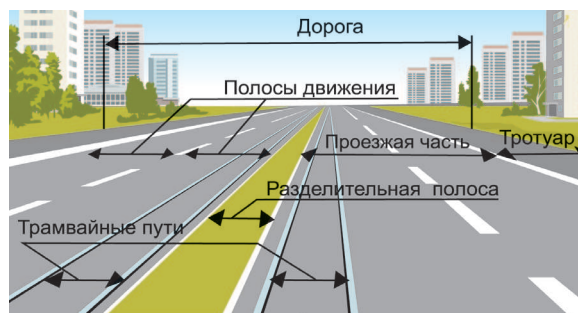
«Дневные ходовые огни» — внешние световые приборы, предназначенные для улучшения видимости движущегося транспортного средства спереди в светлое время суток.

Комментарий:

С 2010 года в Правила включено понятие «дневные ходовые огни». На современных моделях автомобилей

обязательным конструктивным элементом являются дневные ходовые огни в виде светодиодных ламп или ярких галогенных полосок вокруг фар. Они делают автомобиль заметней на дороге в дневное время и повышают безопасность. Первым российским автомобилем, оснащенный дневными ходовыми огнями, стала Lada Granta, на которой установлена оптическая система с лампами мощностью 21 Вт.

«Дорога» — обустроенная или приспособленная и используемая для движения транспортных средств полоса земли либо поверхность искусственного сооружения. Дорога включает в себя одну или несколько проезжих частей, а также трамвайные пути, тротуары, обочины и разделительные полосы при их наличии.



Структура дороги включает в себя проезжие части, разделительные полосы, полосы движения транспортных средств в обоих направлениях и обочины

Комментарий:

1. Внешние края тротуаров или обочин образуют границу дороги. Между обочинами (тротуарами) располагается проезжая часть. Дорога может быть разделена как одной, так и несколькими разделительными полосами, образующими две или более проезжих частей. Количество полос движения на дороге определяется разметкой или знаками 5.15.1, 5.15.2, 5.15.7, 5.15.8. Если нет знаков или четкой разметки, водители самостоятельно определяют количество полос движения, учитывая ширину проезжей части, габариты транспортных средств и обязательные интервалы между ними. В данных обстоятельствах полосой, предназначенной для встречного движения, считается половина ширины проезжей части, расположенная слева, не считая местных уширений проезжей части.



5.15.1

5.15.2

Направление движения по полосам



5.15.7 Направление движения по полосам

5.15.8 Число полос

Трамвайные пути также могут быть включены в дорогу. Если они располагаются в одной плоскости с проезжей частью (не приподняты над ней) и сплошная линия разметки не отделяет их от проезжей части, то при определенных условиях (см. разделы 8 и 9 Правил) по ним можно двигаться на автомобиле.

При отсутствии тротуаров или обочины, границей проезжей части считают ее внешние края (на грунтовых, лесных, полевых дорогах границей проезжей части являются края накатанной полосы).

2. Искусственные (инженерные) сооружения — мосты, путепроводы, эстакады, виадуки, транспортные тоннели и пр.

- мост — искусственное сооружение, возведенное через любое водное препятствие (река, озеро, болото, пролив);

- виадук — сооружение мостового типа через овраг, ущелье и т.д.;

- путепровод — сооружение мостового типа через другую дорогу, в том числе и через железнодорожные пути;

- эстакада — сооружение мостового типа с целью обхода занятой территории или транспортных потоков, также — мостовые сооружения, пересекающие несколько препятствий (река и железная дорога и т.д.);

- транспортный тоннель — подземное сооружение, используемое для движения транспорта.

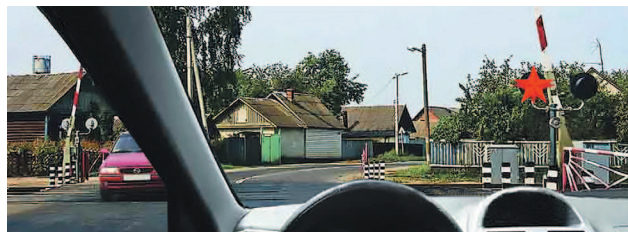
«Дорожное движение» — совокупность общественных отношений, возникающих в процессе перемещения людей и грузов с помощью транспортных средств или без таковых в пределах дорог.

«Дорожно-транспортное происшествие» — событие, возникшее в процессе движения по дороге транспортного средства и с его участием, при котором погибли или ранены люди, повреждены транспортные средства, сооружения, грузы либо причинен иной материальный ущерб.

Комментарий:

К ДТП не относится любое происшествие с транспортным средством, случившееся вне дороги.

«Железнодорожный переезд» — пересечение дороги с железнодорожными путями на одном уровне.



Такой переезд считается наиболее опасным и требует от водителя не только соблюдение правил проезда железнодорожных переездов, но и полной концентрации к дорожной обстановке

Комментарий:

1. Имейте ввиду, что тормозной путь поезда составляет не менее 800 метров.

2. Транспортные средства могут пересекать железную дорогу только в специально оборудованных местах (через железнодорожные переезды).

3. Железнодорожным переездом не является пересечение дороги с трамвайными путями.

«Маршрутное транспортное средство» — транспортное средство общего пользования (автобус, троллейбус, трамвай), используемое при осуществлении регулярных перевозок пассажиров и багажа в соответствии с законодательством Российской Федерации об организации регулярных перевозок и движущееся по установленному маршруту с обозначенными местами остановок.

Комментарий:

1. В соответствии с приказом Минтранса России от 08.01.1997 № 2 автобус — автотранспортное средство с двигателем, предназначенное для перевозки пассажиров с числом мест для сидения (помимо сиденья водителя) более 8 (классификация автотранспортных средств, принятая правилами ЕЭК ООН, М-2 и М-3); автобусы подразделяются на микроавтобусы, городские, пригородные, междугородные и туристические автобусы.

2. Правилами к маршрутным ТС не отнесено маршрутное такси, так как оно останавливается вне обозначенных мест остановок, по требованию пассажиров.

«Механическое транспортное средство» — транспортное средство, приводимое в движение двигателем. Термин распространяется также на любые тракторы и самоходные машины. Термин не распространяется на средства индивидуальной мобильности и велосипеды.

Комментарий:

Управление механическим транспортным средством разрешено только при наличии соответствующего документа (водительского удостоверения и т.п.).

«Мопед» — двух- или трехколесное механическое транспортное средство, максимальная

конструктивная скорость которого не превышает 50 км/ч, имеющее двигатель внутреннего сгорания с рабочим объемом, не превышающим 50 куб. см, или электродвигатель номинальной максимальной мощностью в режиме длительной нагрузки более 0,25 кВт и менее 4 кВт. К мопедам приравниваются квадрициклы, имеющие аналогичные технические характеристики.



Мопед

«Мотоцикл» — двухколесное механическое транспортное средство с боковым прицепом или без него, рабочий объем двигателя которого (в случае двигателя внутреннего сгорания) превышает 50 куб. см или максимальная конструктивная скорость (при любом двигателе) превышает 50 км/ч. К мотоциклам приравниваются трициклы, а также квадрициклы с мотоциклетной посадкой или рулем мотоциклетного типа, имеющие ненагруженную массу, не превышающую 400 кг (550 кг для транспортных средств, предназначенных для перевозки грузов) без учета массы аккумуляторов (в случае электрических транспортных средств), и максимальную эффективную мощность двигателя, не превышающую 15 кВт.



Мотоцикл

Комментарий:

1. Квадрицикл (мотоколяска) — четырехколесное транспортное средство с максимальной конструктивной скоростью не менее 25 км/ч, максимальной мощностью двигателя не более 15 кВт, снаряженной массой не более 400 кг (550 кг для транспортных средств, предназначенных для перевозки грузов) без массы батарей в случае электрических транспортных средств, предназначенные для эксплуатации на дорогах общей сети¹. На регистрационный учет эти транспортные средства ставятся органами ГИБДД.

¹ ГОСТ Р 51815-2001.

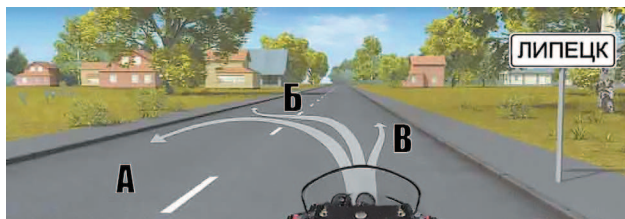
Легкий квадрицикл — четырехколесное мотортранспортное средство с сухой массой менее 350 кг, без учета массы батарей в случае электрических транспортных средств, максимальной скоростью не более 45 км/ч и рабочим объемом двигателя не более 50 см³ (не более 4 кВт). Согласно Правилам дорожного движения — легкий квадрицикл приравнивается к мопедам.

Квадрициклы необходимо отличать от квадроциклов², которые предназначены для перевозки одного человека — водителя — по бездорожью, вне дорог общего пользования. Внутреннее давление воздуха в шинах квадроцикла не более 69 кПа (0,7 кгс/см²), у него сиденье с мотоциклетной посадкой и руль мотоциклетного типа. Мотовездеходы не подлежат обязательной сертификации и регистрируются в органах Ростехнадзора.

2. Мотоциклетная посадка — однорядное расположение водителя и пассажира вдоль продольной центральной оси транспортного средства.

3. Ненагруженная (сухая) масса — масса ТС, укомплектованного заводом-изготовителем, с пустым топливным баком, без водителя, пассажиров и груза.

«Населенный пункт» — застроенная территория, въезды на которую и выезды с которой обозначены знаками 5.23.1–5.26.



Начало населенного пункта обозначается табличкой 5.23.1. В его зоне начинают действовать все положения Правил относящихся к населенному пункту

Комментарий:

Знак 5.25 «Начало населенного пункта» (на синем фоне) устанавливается перед началом небольшого населенного пункта или на окружной дороге крупного населенного пункта, где для безопасности движения целесообразно вводить требования соблюдения Правил для движения в населенных пунктах.



5.23.1, 5.23.2, 5.25

Начало населенного пункта



5.23.1, 5.23.2, 5.25

Начало населенного пункта

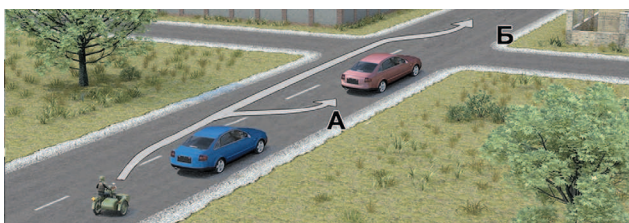
² ГОСТ Р 52008-2003 «Средства мотортранспортные четырехколесные внедорожные. Общие технические требования». Введен в действие постановлением Госстандарта России от 29 января 2003 г. № 36-ст).

«Недостаточная видимость» — видимость дороги менее 300 м в условиях тумана, дождя, снегопада и тому подобного, а также в сумерки.



Пример недостаточной видимости. Соблюдаемое между автомобилями расстояние не менее 300 м. Это необходимо для возможности своевременной остановки встречных транспортных средств при скорости их движения 90 км/ч и коэффициенте сцепления шин с дорожным покрытием 0,3–0,35, соответствующим влажной поверхности дороги

«Обгон» — опережение одного или нескольких транспортных средств, связанное с выездом на полосу (сторону проезжей части), предназначенную для встречного движения, и последующим возвращением на ранее занимаемую полосу (сторону проезжей части).



Пример двух вариантов обгона А и Б. Данный маневр подразумевает под собой выезд на соседнюю полосу, по которой движение транспорта происходит во встречном направлении

«Обочина» — элемент дороги, примыкающий непосредственно к проезжей части, отличающийся типом покрытия или выделенный с помощью разметки 1.2¹, используемый для движения, остановки и стоянки в соответствии с Правилами.

Разметка 1.2

Комментарий:

Правилами запрещено движение транспортных средств по обочинам. Они предназначены исключительно для остановки транспортных средств и для движения пешеходов.

«Обучающий вождению» — педагогический работник организации, осуществляющей образовательную деятельность и реализующей основные программы профессионального обучения водителей транспортных средств соответствующих категорий

¹ Здесь и далее приводится нумерация дорожной разметки согласно Приложению № 2 к ПДД РФ.

и подкатегорий, квалификация которого отвечает квалификационным требованиям, указанным в квалификационных справочниках, и (или) профессиональным стандартам (при наличии), обучающий управлению транспортным средством.

«Обучающийся вождению» — лицо, проходящее в установленном порядке соответствующее профессиональное обучение в организации, осуществляющей образовательную деятельность и реализующей основные программы профессионального обучения водителей транспортных средств соответствующих категорий и подкатегорий, имеющее первоначальные навыки управления транспортным средством и освоившее требования Правил.

«Ограниченная видимость» — видимость водителем дороги в направлении движения, ограниченная рельефом местности, геометрическими параметрами дороги, растительностью, строениями, сооружениями или иными объектами, в том числе транспортными средствами.



Под понятием «ограничение видимости» подразумевается крутой подъем или же крутой поворот дороги

Комментарий:

1. Обгон запрещается при движении в условиях ограниченной видимости даже, если нет запрещающих знаков и разметки (пункт 11.4 Правил).

2. Геометрическими параметрами дороги могут являться характеристики ее перепадов в вертикальной (наличие и крутизна подъемов и спусков) и горизонтальной (наличие и крутизна изменений направления движения) плоскостях, ширина проезжей части (частей).

3. К условиям ограниченной видимости так же следует отнести и другие климатические явления, например, последствия снегопада, во время которого следует соблюдать особую осторожность на дорогах.

«Опасность для движения» — ситуация, возникшая в процессе дорожного движения, при которой продолжение движения в том же направлении и с той же скоростью создает угрозу возникновения дорожно-транспортного происшествия.

«Опасный груз» — вещества, изделия из них, отходы производственной и иной хозяйственной деятельности, которые в силу присущих им свойств могут при перевозке создать угрозу для жизни и здоровья людей, нанести вред окружающей среде, повредить или уничтожить материальные ценности.

Комментарий:

Транспортное средство, которое перевозит опасный груз, обязательно маркируется проблесковым маячком желтого или оранжевого цвета. Спереди и сзади транспортного средства размещается опознавательный знак «Опасный груз». Следует помнить, что перевозка опасных грузов осуществляется в строгом соответствии со специальными правилами.

«Опережение» — движение транспортного средства со скоростью, большей скорости попутного транспортного средства.



Опережение отличается от обгона тем, что во время него вы не выезжаете на полосу встречного движения

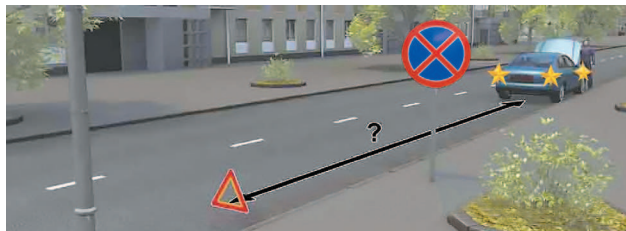
«Организованная перевозка группы детей» — перевозка в автобусе, не относящемся к маршрутному транспортному средству, группы детей численностью 8 и более человек, осуществляемая без их родителей или иных законных представителей.

«Организованная транспортная колонна» — группа из трех и более механических транспортных средств, следующих непосредственно друг за другом по одной и той же полосе движения с постоянно включенными фарами в сопровождении головного транспортного средства с нанесенными на наружные поверхности специальными цветографическими схемами и включенными проблесковыми маячками синего и красного цветов.

«Организованная пешая колонна» — обозначенная в соответствии с пунктом 4.2 Правил

группа людей, совместно движущихся по дороге в одном направлении.

«Остановка» — преднамеренное прекращение движения транспортного средства на время до 5 минут, а также на большее, если это необходимо для посадки или высадки пассажиров либо загрузки или разгрузки транспортного средства.



Во время аварийной остановки следует включить аварийную сигнализацию и выставить знак. Обратите внимание, что после знака 3.27 остановка запрещена, поэтому знак аварийной остановки следует поместить до установки знака

Комментарий:

1. В соответствии с Правилами остановкой не считается непреднамеренное прекращение движения транспортного средства, вызванное сигналом светофора, регулировщика или неисправностью самого транспортного средства.
2. Главное отличие остановки от стоянки заключается в продолжительности. Остановка — невынужденное прекращение движения транспортного средства на срок менее 5 минут; стоянка — более 5 минут.
3. В особых случаях продолжительность остановки может варьироваться от 5 минут и более, если это нужно для посадки и высадки пассажиров либо для погрузки или разгрузки транспортного средства.

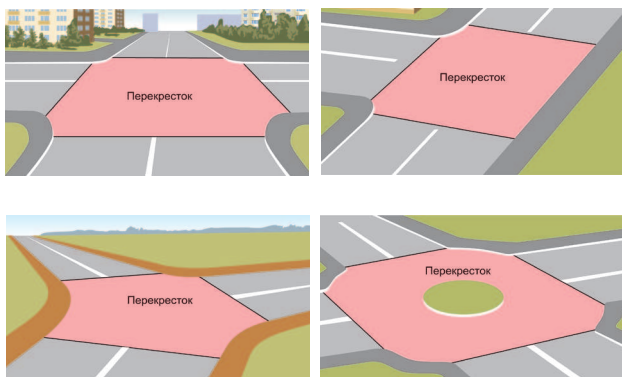
«Островок безопасности» — элемент обустройства дороги, разделяющий полосы движения (в том числе полосы для велосипедистов), а также полосы движения и трамвайные пути, конструктивно выделенный бордюром над проезжей частью дороги или обозначенный техническими средствами организации дорожного движения и предназначенный для остановки пешеходов при переходе проезжей части дороги. К островку безопасности может относиться часть разделительной полосы, через которую проложен пешеходный переход.

«Островок направляющий» — элемент обустройства автомобильной дороги, расположенный на одном уровне с проезжей частью либо приподнятый над ней и обеспечивающий благоприятные условия разделения и слияния транспортных потоков.

«Парковка (парковочное место)» — специально обозначенное и при необходимости обустроенное и оборудованное место, являющееся в том числе частью автомобильной дороги и (или) примыкающее к проезжей части и (или) тротуару, обочине, эстакаде или мосту либо являющееся частью подэстакадных или подмостовых пространств, площадей и иных объектов улично-дорожной сети, зданий, строений или сооружений и предназначенное для организованной стоянки транспортных средств на платной основе или без взимания платы по решению собственника или иного владельца автомобильной дороги, собственника земельного участка либо собственника соответствующей части здания, строения или сооружения.

«Пассажир» — лицо, кроме водителя, находящееся в транспортном средстве (на нем), а также лицо, которое входит в транспортное средство (садится на него) или выходит из транспортного средства (сходит с него).

«Перекресток» — место пересечения, примыкания или разветвления дорог на одном уровне, ограниченное воображаемыми линиями, соединяющими соответственно противоположные, наиболее удаленные от центра перекрестка начала закруглений проезжих частей. Не считаются перекрестками выезды с прилегающих территорий.



Примеры различных вариантов перекрестка. В области закругления начинается пересечение проезжих частей

Комментарий:

Перекрестки также различаются по своей конфигурации в зависимости от угла пересечения дорог и их количества: крестообразные, Т-образные, У-образные и т.д.

Пересечение дорог на разных уровнях перекрестком не является.

«Перестроение» — выезд из занимаемой полосы или занимаемого ряда с сохранением первоначального направления движения.



Пример перестроения

«Пешеход» — лицо, находящееся вне транспортного средства на дороге либо на пешеходной или велопешеходной дорожке и не производящее на них работу. К пешеходам приравниваются лица, передвигающиеся в инвалидных колясках, ведущие средство индивидуальной мобильности, велосипед, мопед, мотоцикл, везущие санки, тележку, детскую или инвалидную коляску, а также использующие для передвижения роликовые коньки, самокаты и иные аналогичные средства.

«Пешеходная дорожка» — обустроенная или приспособленная для движения пешеходов полоса земли либо поверхность искусственного сооружения, обозначенная знаком 4.5.1.



4.5.1 Пешеходная дорожка

«Пешеходная зона» — территория, предназначенная для движения пешеходов, начало и конец которой обозначены соответственно знаками 5.33 и 5.34.



5.33 Пешеходная зона



5.34 Конец пешеходной зоны

«Пешеходная и велосипедная дорожка (велопешеходная дорожка)» — конструктивно отделенный от проезжей части элемент дороги (либо отдельная дорога), предназначенный для отдельного или совместного с пешеходами движения велосипедистов и лиц, использующих для передвижения средства индивидуальной мобильности, и обозначенный знаками 4.5.2–4.5.7.



4.5.2 Пешеходная и велосипедная дорожка с совмещенным движением (велопешеходная дорожка с совмещенным движением)



4.5.4–4.5.5 Пешеходная и велосипедная дорожка с разделением движения (велопешеходная дорожка с разделением движения)



4.5.3 Конец пешеходной и велосипедной дорожки с совмещенным движением (конец велопешеходной дорожки с совмещенным движением)



4.5.6–4.5.7 Конец пешеходной и велосипедной дорожки с разделением движения (конец велопешеходной дорожки с разделением движения)

«Пешеходный переход» — участок проезжей части, трамвайных путей, обозначенный знаками 5.19.1, 5.19.2 и (или) разметкой 1.14.1–1.14.3¹ и выделенный для движения пешеходов через дорогу. При отсутствии разметки ширина пешеходного перехода определяется расстоянием между знаками 5.19.1 и 5.19.2.



5.19.1



5.19.2



1.14.1–1.14.2 Горизонтальная разметка пешеходного перехода



Комплекс установки 5.19.1, 5.19.2 и разметки 1.14.1 указывают на расположение пешеходного перехода

Комментарий:

Пешеходы обязаны пересекать проезжую часть по пешеходным переходам, а в случае их отсутствия на перекрестках — по линии тротуаров или обочин. Водители транспортных средств обязаны уступить дорогу пешеходам, переходящим проезжую часть по нерегулируемому пешеходному перекрестку (а также в случае неработающих светофоров или при отсутствии светофоров/регулирующих), во всех без исключения случаях.

¹ Здесь и далее приводится нумерация дорожной разметки согласно Приложению № 2 к ПДД РФ.

«Полоса движения» — любая из продольных полос проезжей части, обозначенная или не обозначенная разметкой и имеющая ширину, достаточную для движения автомобилей в один ряд.

Комментарий:

1. Ширина полосы движения меняется от категории дороги от 3,0 до 3,75 метра. При ограничении скоростного режима на дорогах только для легковых автомобилей допускается минимальная ширина полосы движения 2,75 м.
2. Мотоциклам разрешается двигаться по одной полосе движения в два ряда.



5.14.2 Полоса для велосипедистов

«Полоса для велосипедистов» — полоса проезжей части, предназначенная для движения на велосипедах и мопедах, отделенная от остальной проезжей части горизонтальной разметкой и обозначенная знаком 5.14.2.

«Преимущество (приоритет)» — право на первоочередное движение в намеченном направлении по отношению к другим участникам движения.

Комментарий:

Правилами прописан порядок очередности их движения в случаях, когда траектории движения транспортных средств, пешеходов и других участников дорожного движения пересекаются. Водителю нужно заранее изучить дорожную обстановку, и в случаях своего преимущества в движении, спокойно и уверенно использовать это право.

«Препятствие» — неподвижный объект на полосе движения (неисправное или поврежденное транспортное средство, дефект проезжей части, посторонние предметы и т.п.), не позволяющий продолжить движение по этой полосе.

Не является препятствием затор или транспортное средство, остановившееся на этой полосе движения в соответствии с требованиями Правил.



Препятствие на дороге может встретиться в любом проявлении. Однако животное на дороге — не просто препятствие, поскольку поведение животного может быть непредсказуемым. Постарайтесь животное не напугать, так как в стрессе животное может стать причиной ДТП

Комментарий:

Выезд на встречную полосу движения при объезде препятствия наказывается штрафом в размере 1000–1500 рублей (ч. 3 статьи 12.15 КоАП РФ).

«Прилегающая территория» — территория, непосредственно прилегающая к дороге и не предназначенная для сквозного движения транспортных средств (дворы, жилые массивы, автостоянки, АЗС, предприятия и тому подобное). Движение по прилегающей территории осуществляется в соответствии с настоящими Правилами.



Примеры выезда с прилегающей территории (выезд с АЗС, выезд со двора)

«Прицеп» — транспортное средство, не оборудованное двигателем и предназначенное для движения в составе с механическим транспортным средством. Термин распространяется также на полуприцепы и прицепы-роспуски.



Духовный прицеп



Прицеп к легковому ТС



Полуприцеп



Прицеп-ропуск

Комментарий:

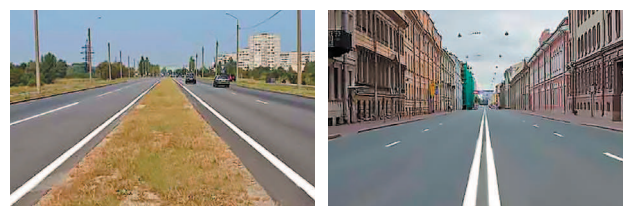
Способ сцепки отличает полуприцеп от прицепа, характеризуясь тем, что часть его массы несет на себе тягач. Прицеп-ропуск же можно устанавливать на разном расстоянии от автомобиля-тягача в зависимости от длины перевозимых труб, бревен и т.д.

«Проезжая часть» — элемент дороги, предназначенный для движения безрельсовых транспортных средств.

Комментарий:

Проезжей частью дороги также считаются полосы торможения ТС (обыденное выражение — «карманы») и полосы разгона (обыденное выражение — «вылеты»), которые выглядят как расширения проезжей части длиной 50–200 метров и предназначены для безопасных съездов и въездов на пересечении дорог.

«Разделительная полоса» — элемент дороги, выделенный конструктивно и (или) с помощью разметки 1.2, разделяющий смежные проезжие части, проезжую часть и трамвайные пути либо отделяющий полосы для маршрутных транспортных средств и (или) полосы для велосипедистов от остальных полос движения в пределах одной проезжей части и не предназначенный для движения и остановки транспортных средств.



Транспортные потоки противоположных направлений разделены разметкой 1.3

Комментарий:

В качестве разделительной полосы могут выступать газоны, бетонные разделительные ограждения (отбойники), асфальтовые возвышения, бульварные полосы и т.д.

Разделительной полосой считается и широкая полоса посередине дороги, ограниченная с двух сторон линиями горизонтальной разметки 1.2.

«Разрешенная максимальная масса» — масса снаряженного транспортного средства с грузом, водителем и пассажирами, установленная предприятием-изготовителем в качестве максимально допустимой. За разрешенную максимальную массу состава транспортных средств, то есть сцепленных и движущихся как одно целое, принимается сумма разрешенных максимальных масс транспортных средств, входящих в состав.

Комментарий:

Снаряженное механическое транспортное средство включает в себя: полный топливный бак, заправленные уровни масел и жидкостей в агрегатах, запасное колесо, аптечка, инструменты, огнетушитель и знак аварийной остановки. Значение разрешенной максимальной массы (РММ) указывается в соответствующей графе свидетельства о регистрации ТС. В зависимости от этой записи Правила подразделяют все автомобили на имеющие РММ меньше 3,5 т (легковые) и РММ больше 3,5 т (грузовые).