

ИСТОРИЯ В ЦВЕТЕ


ПРИ ПОДДЕРЖКЕ ИССЛЕДОВАТЕЛЬСКОГО ИНСТИТУТА ЦВЕТОВОГО ДИЗАЙНА ЯПОНИИ



Инаба Такаси

配色で
生み出す
物語

РУКОВОДСТВО ПО СОЗДАНИЮ ЯРКИХ ИЛЛЮСТРАЦИЙ
ОТ ВЕДУЩИХ ХУДОЖНИКОВ ЯПОНИИ, ЮЖНОЙ КОРЕИ И КИТАЯ

 **БОМБОРА**
ИЗДАТЕЛЬСТВО
Москва

Содержание

Рекомендации по чтению	4
Пояснение к схемам и таблицам	5
Особенность данной книги	6

Gemi

7

Со словами. История о великолепном вечернем пейзаже и чувствах, пережитых в пути..... 9

День многоцветного дождя. История о мире красок, который пробуждает чувства

16

Скрытый в прозрачном дожде. История о нежных чувствах

20

Note. Названия цветов, тона и тональность..... 21

Ощущение лета, оставшееся на моей обуви. История о знойном и красочном сезоне

22

Время, окрашенное тобой. История о сезоне с насыщенными красками

23

Note. Выражение времени года через цветовую палитру..... 24

Potg

25

Глициния История. о чувстве комфорта в природе..... 27

Note. Естественная гармония

28

Цветочный сад на дне. История о красоте света на самом дне водоема

34

Note. Количество цветов в цветовой схеме

35

Я все равно буду рисовать. История о сильной воле и эмоциях

37

Note. Цвета с эффектом приближения и отдаления

38

Note. Эмоции и цветовая гамма..... 40

Sakurada Chihiro

41

Яблоко в карамели на палочке в форме стрелы. История о ностальгическом лакомстве..... 42

Дынная содовая из северного сияния. История о связи фантазии и реальности

46

Note. Вкус и цветовая гамма

47

Небесно-голубое варенье. История о переменчивых небесах

48

Note. Почему закаты бывают красными? (Свет и цвет)

52

Aki

53

Фонтан звезд и Бог-хранитель. История волшебного мира — бледными красками..... 55

Ужин. История о волшебной роскоши — темными красками

59

Note. Слова и выражения в зависимости от впечатления и цветовой схемы

60

Ведьма и полдень. История о странной сцене

63

Note. Составление цветовой гаммы с учетом пропорций площади

66

Fajubore

67

Алиса в стране чудес. Внезапное появление! История с драматическим сюжетом..... 68

Мытье посуды. История о знакомых текстурах

76

Дисгармония. История об экзотике..... 80

banishment	81
...прояснилось. История об одном удивительном случае	82
Note. Восприятие цвета (принцип работы глаза)	86
Незабудки. История о другом мире под ногами	87
День. История о течении времени	88
Небо и земля. История о захватывающих впечатления	92
Terada Tera	93
RESO История о моем аналоговом?или цифровом? мире	94
Note. Чистые и грязные цвета (1) Разница между двумя цветовыми тональностями	97
Отдых. История о вздохе облегчения	101
Птица (с индонез.). История о необычной восторженности	103
Птица (с фр.). История о сверкающем рае	103
Konohana Hiranko	105
Юный посланник судьбы. История о судьбе и страданиях героини	107
Беатриче Ченчи. История о сложных эмоциях, переданных нежным линейным рисунком	111
То, что хочется забыть. История о естественном, не приукрашенном виде	113
Note. Чистая и грязная тональность (2) Достоинства обоих подходов	116
Redum	117
Песня морского острова. История о чистых звуках	119
Принцесса Ёнага и Мимио. История о кульминационном моменте сюжета романа	123
Note. Музыка и цветовая гамма	124
Rasuku	125
Жажда любви. История элегантности	127
Тихо и спокойно. История о великолепных осенних радостях	130
Чарующий вкус дыни. История о личных грезах	131
Панда. История любви и исцеления	132
Note. Как думать о композиции цветовой схемы на примере иллюстраций	133
Note. Выстраивание цветových схем в зависимости от желаемого впечатления	134
Способ восприятия цвета	136
Основы цветových схем	139

РЕКОМЕНДАЦИИ ПО ЧТЕНИЮ



藤
自然の心地良さに惹かれて

この作品は、自然の心地良さに惹かれて描かれた。藤の花の紫色と緑の葉のコントラストが、画面を彩る。また、白いドレスを着た女性の姿が、画面の中心に位置し、視線を惹きつける。色彩の調和と構図のバランスが、この作品の魅力である。

主なパレット

紫、白、緑、黄、赤

使われている色の色相とトーン

色相パレット、トーンパレット

色相バランス

トーンパレット

🎨 Основная палитра

Выбрано 5 ключевых цветов из картины.

🎨 Диапазон оттенков и тонов используемых цветов

Диапазон используемых цветов упорядочен с помощью таблицы оттенков и тонов (Hue & Tone).

🎨 Особенности использования цветов

Отмечены места, где применены характерные цветовые решения и эффективные методы сочетания цветов.

🎨 Баланс тонов

Процентное соотношение 10 хроматических тонов и ахроматических цветов, использованных в произведении.

🎨 Баланс тональностей

Процентное соотношение тональностей, классифицированных на четыре категории.

🎨 重要な注目点

A 自然に感じられる色の配列
B 自然に感じられる色の配列
C 自然に感じられる色の配列

📌 Note ナチュラルハーモニー

自然に感じられる色の配列

🎨 色の活用方法

A 色の活用方法
B 色の活用方法
C 色の活用方法

🎨 色の色、調の色

色の色、調の色

A, B

Процентное соотношение 10 хроматических тонов и ахроматических цветов, использованных в произведении.

📖 Примечание

Более глубокое объяснение привлекательности цветовых сочетаний с точки зрения цветовой и художественной психологии.

🎨 制作過程による配色のポイント

制作過程による配色のポイント

1. 色相パレット
2. トーンパレット
3. 色相パレット
4. トーンパレット

🎨 Ключевые моменты в выборе цветов по этапам работы

Объяснение того, как именно иллюстратор выбирает цвета на разных этапах работы.

ПОЯСНЕНИЕ К СХЕМАМ И ТАБЛИЦАМ

Общие сведения о базовых принципах цветового восприятия можно найти на [стр. 136–138](#).

Здесь мы объясним, как читать диаграммы и таблицы, используемые в этой книге.

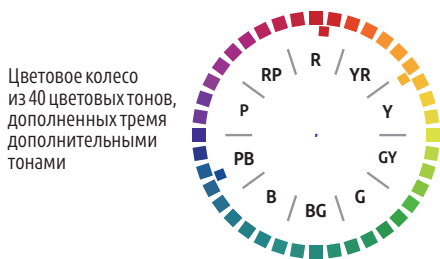
Диапазон тонов и тональности используемых цветов

Цвета, используемые в иллюстрации, подробно представлены в таблице тональностей и тонов (Hue & Tone).

Цветовые тона разделены на 4 части (например, 2.5R, 5R, 7.5R, 10R), при этом к тону R добавлены 6R, к тону Y — 1Y, а к тону PB — 6PB. Таким образом, общее количество тонов составляет 43. Добавленные три тона являются детализированными вариантами оттенков, которые часто используются в нашей повседневной жизни (см. диаграмму ниже).

Тональность включает 12 основных тональностей: S, B, Vp, Lgr, Gr, Dp, Dk, каждая из которых разделена на два уровня. В свою очередь, тональности L и Dl разделены на четыре уровня, что дает в итоге 25 тональностей (см. схему справа внизу).

Ахроматические цвета разделены на 18 градаций яркости с шагом 0.5. Таким образом, в общей сложности используется 1093 категории: 1075 хроматических цветов (43 тона × 25 тональности) и 18 ахроматических цветов.

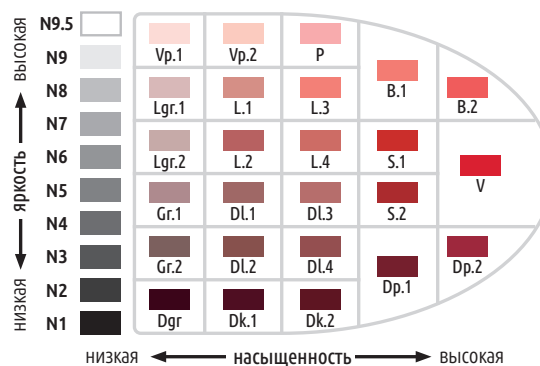


Цветовое колесо из 40 цветовых тонов, дополненных тремя дополнительными тонами

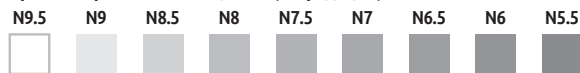
Подробная цветовая таблица Hue & Tone (1093 цвета)



Диаграмма тональностей, разделенная на 25 тональностей (цветовой тон 5R)

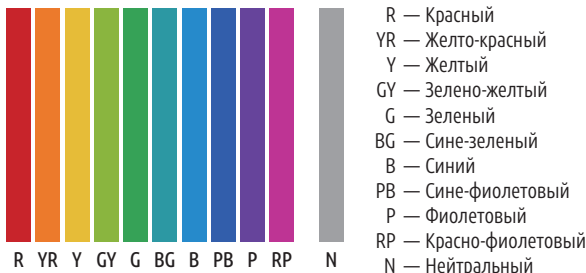


Яркость ахроматических цветов (18 градаций)



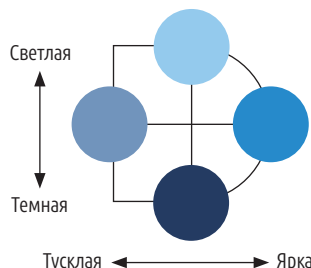
Баланс тонов

На этой диаграмме показаны цвета, иллюстрации представлены в процентах для 10 хроматических (от R до RP) и ахроматических (N) тонов. График отображает цвета в тональности V, но в реальной картине используются различные тональности.



Баланс тональностей

В этом разделе цветовые тона иллюстрации разделены на четыре категории и демонстрируются пропорции каждого из них. Разделенные тональности и ахроматические цвета распределены следующим образом. Обратите внимание, что на графике представлен тон PB, однако в самой иллюстрации используются различные тона.



- **Яркий цвет**
Тона V, S
- **Светлый цвет**
Тона B, P, Vp
N.5, N9
- **Туслый цвет**
Тона Lgr, L, Gr, Dl
N8-N5
- **Темный цвет**
Тона Dp, Dk, Dgr
N4 ~ N1.5

ОСОБЕННОСТЬ ДАННОЙ КНИГИ

Иллюстрации выражают оригинальный мир, который мы можем почувствовать, полюбить, восхититься им и испытать сопереживание. Очарование иллюстраций передается без слов — просто через взгляд. Источник этого кроется в уникальном использовании цвета иллюстратором.

Но как именно создается история через цветовые сочетания? В этой книге секреты создания таких историй раскрываются с точки зрения специалиста по цветам, с подробными объяснениями, подкрепленными схемами и таблицами.

Наслаждение историями, которые создают цветовые сочетания

Очарование иллюстраций, возникающее благодаря цвету, объясняется с точки зрения таких элементов, как ощущение времени года, природа, восприятие через чувства, эмоции, настроение, впечатления от сцен и изображений. Например, цветовые палитры, передающие осеннюю атмосферу,

вкусовые ощущения, звук музыки, печаль или гнев, настроение умиротворенности или драматические сцены. Здесь становится понятно, как иллюстратор выражает мир своих иллюстраций напрямую через цвет.



Понимание основ цвета и цветовых сочетаний (Темы по разделам)

Цветовые решения зависят от чувствительности иллюстратора. Однако цвет устроен просто и логично, поэтому любой может научиться правильно его использовать, если понять, как его воспринимать и комбинировать.

В этой книге основное знание о цвете и сочетаниях цветов сжато и структурировано в разделах "Note" и других. Следующие страницы помогут вам глубже насладиться иллюстрациями.

1. Как мы видим цвета с. 52, 86
2. Как структурировать цвета с. 21, 97, 116, 136–138
3. Принципы и методы создания привлекательных цветовых сочетаний с. 28, 35, 66, 133, 139–142
4. Истории, рассказываемые через восприятие и чувства, выраженные цветом с. 38, 47, 124
5. Истории о времени года, эмоциях, настроении и впечатлениях, создаваемых цветом с. 24, 40, 60, 134



GEMI

Справа сверху «Со словами» / 2023
Слева сверху «День многоцветного дождя» / 2015
Слева по центру «Скрытый в прозрачном дожде» / 2019
Справа снизу «Ощущение лета, оставшееся на моей обуви» / 2022
Слева снизу «Время, окрашенное тобой» / 2022

Profile

Иллюстратор. Занимается созданием иллюстраций для книжных обложек и рекламных кампаний для различных компаний. Среди основных работ — обложка учебника «Новый японский язык» (издательство Tokyo Shoseki), рекламная кампания Кабинета министров по поддержке системы школьного образования «Помощь с оплатой за обучение», реклама семинара Йоюги, оформление поезда «Поезд Нарасика» (компания Kintetsu Railway Co.,Ltd.), а также иллюстрации для карточной игры «Покемон». Среди опубликованных работ — художественный альбом «Дождь, скапливающийся в просветах ночи» и поэтический сборник «Из "Лирической антологии"» (оба опубликованы издательством Rittosha).

© gemi



СО СЛОВАМИ

История о великолепном вечернем пейзаже и чувствах, пережитых в пути

Небо, море и горы ярко окрашены насыщенным закатным сиянием.

На борту парома — девушка; ее волосы развеваются, а в руке — письмо. Внезапно она бросает взгляд вперед. От кого это письмо, что в нем написано, куда она держит свой путь? Сюжет зависит от воображения зрителя.

Однако красоту сверкающего заката может в равной степени ощутить каждый; многие могут проникнуться лиризмом этой иллюстрации. Цветовые схемы обладают способностью находить отклик в человеческих сердцах, рассказывать истории о природе, пейзажах, эмоциях и ощущениях.

Основная палитра



Цвет китайского колокольчика

Тепло-розовый

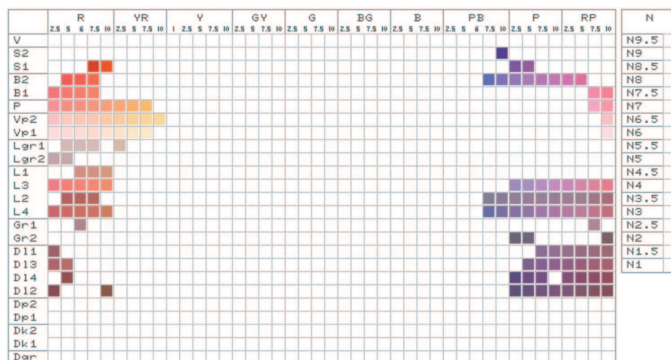
Бледно-розовый

Красновато-коричневый

Красновато-желтый

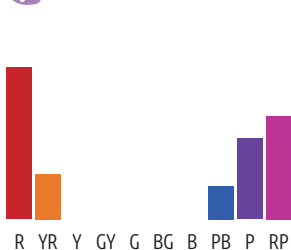
Пейзажи, освещенные солнцем, отличаются достаточно яркими цветами: от сине-фиолетового цвета китайского колокольчика до красновато-желтого.

Используемые цвета: диапазон тонов и тональности



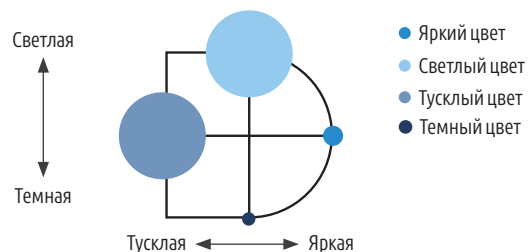
В таблице слева представлен диапазон цветов, сгруппированных по тонам и тональности. Для этой иллюстрации характерно изменение яркости цвета от высокой до средней в очень узком непрерывном диапазоне тональности. Преобладающая тональность — светлая, немного тусклых оттенков; главный цвет — красно-фиолетовый.

Баланс тонов



- R — Красный
- YR — Желто-красный
- Y — Желтый
- GY — Зелено-желтый
- G — Зеленый
- BG — Сине-зеленый
- B — Синий
- PB — Сине-фиолетовый
- P — Фиолетовый
- RP — Красно-фиолетовый
- N — Нейтральный

Баланс тональностей

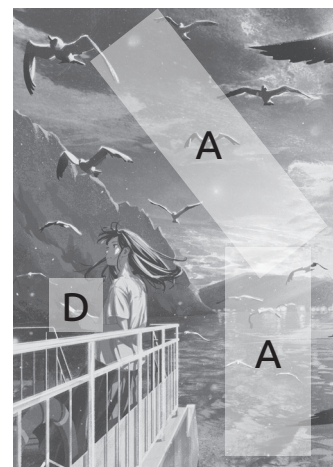


Чаще всего используется тон R (красный), за ним следуют RP (красно-фиолетовый), P (фиолетовый) и PB (сине-фиолетовый). Важно отметить, что цветовая гамма ограничена, а ароматические цвета вообще не используются.

Светлые и тусклые цвета использованы в равных пропорциях. Продуманное использование градиента помогает передать переходы от светлых тонов к темным почти без использования темных цветов, а также создать ощущение яркости без использования ярких красок.

🍇 Особенности использования цвета

- A. Два градиента, которые передают красоту вечернего пейзажа
- B. Цветовая палитра помогает передать эмоции
- C. Свет, ветер, движение и течение времени
- D. Даже бледно-розовый цвет кажется белым



A Два градиента, которые передают красоту вечернего пейзажа

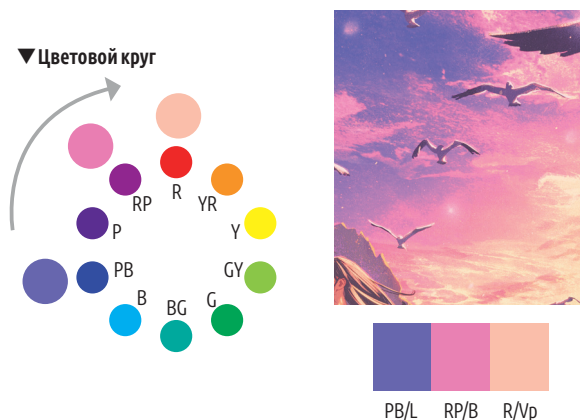
Подобного рода иллюстрации особенно привлекательны тем, насколько красиво использован цвет. Закатная сцена, представленная зрителю как великолепно сияющее небо над ностальгическим морем, приковывает взгляд. Используются краски в очень светлых и средне-светлых тонах от красного до фиолетового. Для изображения моря и неба художник эффективно использовал **цветовые градиенты** и **эффект площади**.

Небо в левой верхней части иллюстрации окрашено в тон PB (сине-фиолетовый), облака на фоне заходящего солнца в правой нижней части — в тон RP (красно-фиолетовый), а самая яркая область — в тон R (красный); порядок использования красок соответствует их расположению на цветовом круге. Такое постепенное изменение цвета называется градиентом. В данном случае меняется не только цвет краски, но и ее яркость, благодаря чему небо меняется очень плавно.

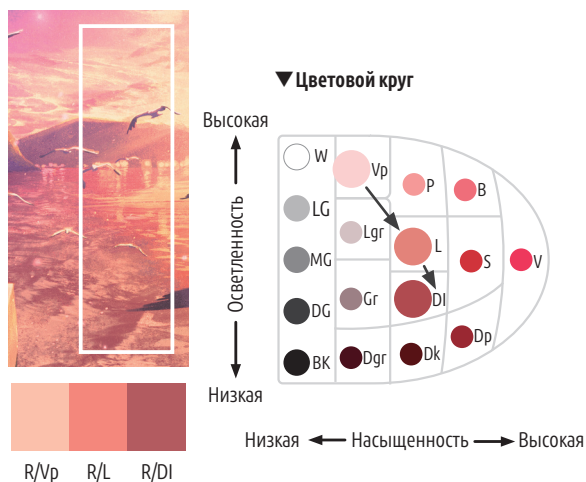
Ярко освещенное небо окрашено в тон R тональности Vp (очень светлый), море, отражающее солнечный свет, — тем же цветом в тональности L (светлый), а разбегающиеся по морской поверхности волны на переднем плане — в этот же тон тональности DI (тусклый), что позволяет немного снизить яркость. В данном случае использован **градиент тональности**, когда используется один и тот же тон, но в разных тональностях. Можно с легкостью увидеть, как тускнеют яркие краски по мере приближения к морю. Градиент начинается с самого яркого цвета (R/Vp), который изображает блеск заката и тянется как в направлении неба, так и в направлении моря.

Достаточно крупный участок неба окрашен в насыщенные цвета китайского колокольчика и розового. Краски кажутся более яркими и насыщенными, когда они заполняют большую площадь (**эффект площади**), именно поэтому небо, заполняющее треть экрана, кажется зрителю более ярким.

Градиент тонов



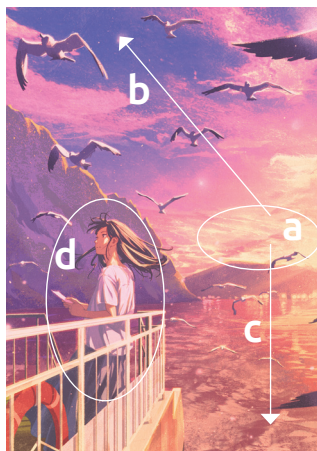
Градиент тональности



В Цветовая палитра помогает передать эмоции

Когда зритель смотрит на иллюстрацию, он может осознать не только красоту использования цвета, но и прочувствовать **эмоциональное впечатление**. Хотя эмоции людей и различаются, цветовая палитра диктует разным людям схожие ощущения. Другими словами, цветовая палитра может заставить человека сопереживать истории, в которой она использована. В данном случае градиент тонов в небе повествует о грации, чистоте, элегантности и женственности, а градиент тональности красноватого моря — о ностальгии, тоске по людям, нотке грусти и теплоте. Если бы иллюстрация была выполнена в серой или малонасыщенной цветовой гамме, она скорее вызвала бы чувство грусти, сдержанности или меланхолии. Конечно, мотивы, сцены, мимика и жесты изображенных людей способны красноречиво рассказать историю. Их сочетание с цветовыми схемами создает насыщенное эмоциональное взаимодействие. Давайте еще раз взглянем на изображение. Как же хорошо, что с помощью цветовой гаммы мы можем ощутить нежные женские чувства, слегка сентиментальное и тревожное настроение, а также прилив надежды и предвкушения.

- Это самый интенсивный отблеск заходящего солнца. Отсюда свет переходит к небу и морю.
- По мере увеличения высоты неба тона постепенно меняются с R, RP на PB. В изображении можно почувствовать **чистоту и элегантность**.
- Солнечный свет, отражающийся от поверхности моря, объединен одним тоном R, небо выполнено в тональности V_p , морская гладь вдали — тональностью L, а на переднем плане мы видим тональность DL и уменьшение яркости. Картина пронизана **ностальгией** в сумерках и **нотами одиночества**.



- Главная героиня изображена в нежно-голубых тонах, совпадающих с оттенком неба. Можно сказать, что **красота и светлая надежда**, которые можно ощутить в цветовой гамме неба, выражены сильнее, чем **сентиментальность** в цветовой гамме моря.

С Расширение пространства и течения времени с помощью цветowych схем

История на этом плоском, двухмерном рисунке связана с течением времени, расширением пространства и движением объектов. Если сравнить неокрашенный черновой рисунок и законченную работу, становится понятно, что именно цвет позволяет передать время, пространство и движение.



Черновой рисунок

Перспектива через композицию

Запечатленный момент (остановившееся время)

Направление движения морских птиц и развевающиеся волосы.

Расширение пространства

Течение времени

Движение объектов

Глубина и широта за счет градиентов в небе и море

Сияние, исходящее от источника света, **выражено в цветовой гамме**, предполагающей течение времени от прошлого к будущему. Вечерняя сцена на заднем плане — прошлое, а будущее находится за пределами взгляда зрителя.

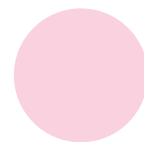
Скорость парома передана через брызги воды на морской поверхности (**цветовая палитра разделяет цвета моря**)



Законченная работа

D Розовый цвет выглядит белым

Письмо в руках главной героини освещено красноватыми лучами закатного солнца и выполнено в розовом цвете. Однако мы воспринимаем лист бумаги как белый. Такое явление неосознанной коррекции цвета называется **цветопостоянством (цветовой константностью)**.

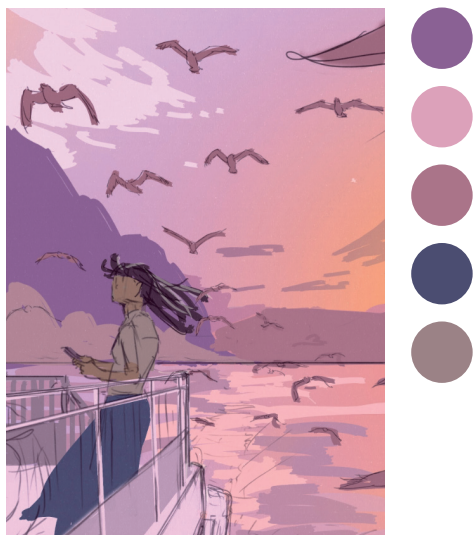


Важные замечания о цветовой схеме в процессе создания рисунка

Процесс создания данной работы наглядно демонстрирует, что сначала была намечена композиция, а после этого — постепенно прорисованы персонажи и фон. Результатом этого труда стал красивый и сияющий вечерний пейзаж, переданный с помощью насыщенной цветовой схемы. Следует отметить, что процесс создания иллюстрации вплоть до этого момента являлся тонкой проработкой общего цветового фона и контраста светлого и темного.

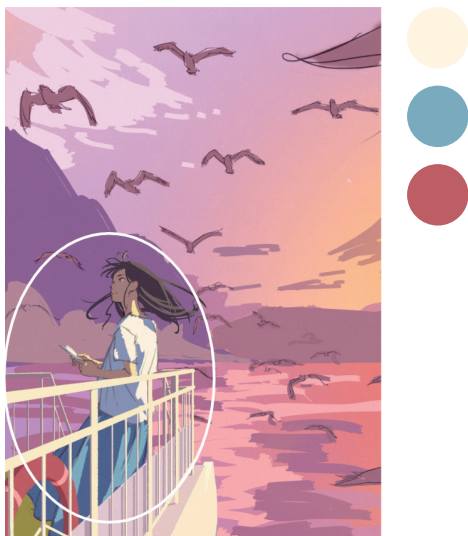
Цвет также позволяет реалистично передать текстуры неба, горной поверхности и морской глади. Их природа абсолютно различна, но все они изображены с учетом того, как данные детали рисунка будут выглядеть при солнечном свете. Это потребовало от художника тщательного осмысления его работы.

После этого была доработана приблизительная палитра основных цветов — через увеличение насыщенности с минимальным изменением тонов. Только проследив за процессом создания, можно увидеть, как картина оживает и приобретает живое сияние.



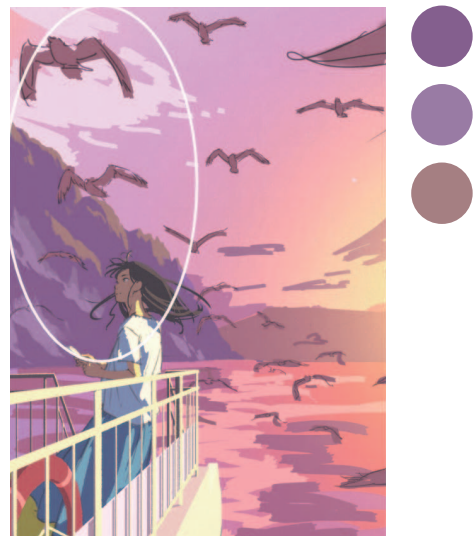
1. Черновой рисунок (общая композиция)

Это примерная зарисовка, в которой заданы сюжет и мотивы, а также определена композиция. Общая цветовая схема выполнена в приглушенной тональности, показана палитра основных используемых цветов.



2. Основной персонаж

Главная героиня находится на переднем плане. Ее спину освещают лучи заходящего солнца, ветер развеивает волосы. Цветовая схема чистая и ясная.



3. Основной персонаж и горы на заднем плане

Горный рельеф на заднем плане выполнен в нескольких цветах. Основной персонаж и горы изображены по цветовому принципу световоздушной перспективы, поэтому лицо героини кажется немного темнее. Пространство в левом верхнем углу заполнено морскими птицами, что создает баланс с фигурой девушки на переднем плане.



4. Горный рельеф и тень главной героини

Прорисована неровная поверхность горного массива, выровнен цвет моря. Облака, плывущие по небу, имеют естественную форму. Все эти детали прорисованы тонким градиентом.



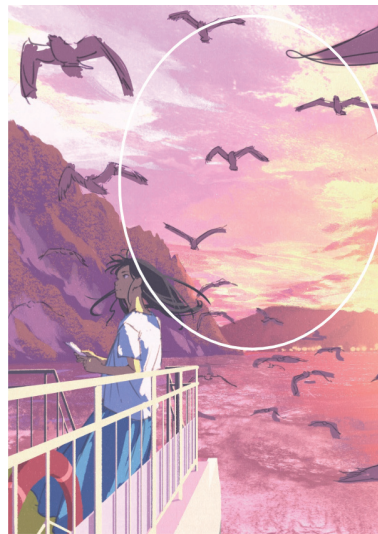
5. Морская гладь

На поверхности моря прорисованы брызги от движущегося паром. Белая пена и летящие по ветру волосы девушки создают ощущение скорости.



6. Добавление синих (голубых) оттенков

Все изображение приобретает более выраженный синий оттенок; усиливается контрастность. Переход от желтого к синему меняет впечатление с естественного (природного) на элегантное.



7. Передача света в небе и облаках

Яркий свет предзакатного солнца отражается в цветовой гамме неба и облаков. Высокая яркость и контрастность создают драматическое впечатление.



8. Корректировка цвета облаков

Синий цвет использован в верхних частях неба для создания градиента тонов, делающего облака розовыми. Яркость постепенно усиливается сверху вниз, создавая ощущение полумрака.



9. Детальная прорисовка тени главного персонажа

Лицо, волосы и одежда героини тонко окрашены. Контраст между освещенными солнцем и затененными участками создает ощущение объемности изображения.



10. Морские птицы

Четко видны очертания морских птиц рядом с паромом. Несмотря на то что само изображение плоское, различные размеры птиц помогают почувствовать перспективу.



11. Добавление тени и красноватого оттенка морским птицам

Краска, нанесенная на морских птиц, добавляет им реалистичности. Динамика изображения усиливается благодаря добавлению красноватого оттенка и подчеркнутому контрасту яркости.