



АДМИНИСТРАТИВНО-ТЕРРИТОРИАЛЬНОЕ ДЕЛЕНИЕ МОСКВЫ*



* до расширения территории Москвы 1 июля 2012 г.

МОСКВА

ИСТОРИЯ РАЙОНОВ



АСТ
МОСКВА

❧ ВВЕДЕНИЕ ❧



Москва как мегаполис

Хотя Москва является крупнейшим городом современной России, в обыденном сознании россиян она достаточно часто противопоставляется другим российским городам. Причин этому довольно много, но главная из них лежит на поверхности — Москва как по своим размерам, так и образу жизни, занятиям ее обитателей, составу населения заметно отличается от всей остальной страны, являясь своеобразным «государством в государстве». Из всех отечественных городов лишь Петербург приближается по своим характеристикам к российской столице.

При этом подобная ситуация не есть чисто российское явление. То же самое, если не в большей степени, можно сказать относительно других самых значительных городов мира. Так же как Москва, другие крупнейшие мегаполисы мира, такие как Нью-

Йорк, Лондон, Париж, отличаются от остальных американских, английских и французских городов.

Отличия крупнейших городов мира от остальных населенных пунктов видны буквально в каждой из сфер жизни их обитателей. В них сосредотачивается большая часть промышленного, финансового, научного, культурного потенциала той или иной страны. Именно в мегаполисах у отдельно взятого человека есть больше шансов проявить свои деловые и иные личные качества, и, как следствие этого, они являются центрами притяжения массы людей различных национальностей, целью которых является стремление сделать карьеру на том или ином поприще. Все это приводит к тому, что даже по национальному составу крупнейшие мегаполисы мира заметно отличаются от населения страны, в которой они находятся.

К сожалению, необходимо констатировать, что в современной исторической науке эта проблема только лишь начинает разрабатываться. Это хорошо видно на примере знакомства с литературой, посвященной истории двух крупнейших мегаполисов России, население которых еще в начале XX в. превысило двухмиллионную отметку: Москвы и Петербурга.

**Современный план
Московского Кремля**





Ипатьевская
летопись 1147 г.

Внимание исследователей истории двух российских столиц пока еще обращено, главным образом, на их историю как собственно городов. Значительно меньше изучено формирование этих городов как все-российских промышленных, торговых, финансовых, культурных и научных центров, их взаимовлияние со своей округой, страной, зарубежными государствами, остальным миром.

Применительно к Москве эти проблемы целесообразно рассмотреть с нескольких точек зрения — что послужило причиной ее превращения в крупнейший город России, какие об-

стоятельства способствовали этому, почему другие русские города, соперничавшие с Москвой на разных этапах ее исторического развития (Тверь в XIV в., Петербург в XVIII—XIX вв.), в итоге вынуждены были уступить ей пальму первенства и, наконец, каким образом сама Москва воздействовала на развитие всей остальной страны.

Самое раннее упоминание будущей столицы России содержится в Ипатьевской летописи. 4 апреля 1147 г. здесь, в небольшом пограничном пункте на рубеже Ростово-Суздальского и Черниговского княжеств, состоялась встреча между суздальским князем Юрием Владимировичем Долгоруким и новгород-северским князем Святославом Ольговичем. «Прииде ко мне, брате, в Московъ», — с такими словами обратился Юрий Долгорукий к своему союзнику.

Скупые строки летописца ничего не говорят о том, что представляла собой в это время Москва — была ли она тогда уже небольшим городком или же являлась простым сельским поселением? С определенной долей уверенности можно полагать, что к тому времени Москва представляла собой довольно значительную усадьбу. Об этом свидетельствует то, что здесь должны были достаточно долгое время стоять княжеские дружины, а «обед силенъ», устроенный Юрием Долгоруким своему гостю, был бы невозможен без наличия многочисленных хозяйственных служб.

Была ли данная усадьба владением непосредственно самого князя или же кого-то из его бояр? Дать ответ на этот вопрос позволяет одно наблюдение. В Северо-Восточной Руси было немало городов, названных именами князей (Ярославль, Дмитров, Владимир, Юрьев и т.д.). Между тем название, под которым в летописи впервые фиксируется будущая российская столица, совпадает с именем реки, на которой она находилась, а не произошло от какого-либо княжеского имени. Отсюда можно достаточно уверенно говорить о том, что поселение на Москве-реке не было основано кем-либо из князей, а изначально являлось частным владением.

Об этом же свидетельствуют и дошедшие до нас в записях XVII в. повести о начале Москвы, рассказывающие о ее легендарном первом владельце боярине Степане Ивановиче Кучке и принадлежавших ему «селах красных», лежавших по течению Москвы-реки. Предание рассказывает о том, что однажды князь Юрий Долгорукий отправился из Киева во Владимир к своему сыну Андрею. По дороге он остановился во владениях боярина, но торжественный прием, который ему оказал Кучка, привел к печальным последствиям. Для своего времени боярин был очень богатым человеком, гордился своим богатством и знатностью, считая себя равным по положению князю, а по размеру богатства даже превосходившим его. Во время пира зашел разговор князя с боярином о его состоянии. Нет, чтобы Кучке приуменьшить количество своих сокровищ, он, наоборот, начал ими хвастать, сравнивая их размеры с тем, чем владел Юрий. Это явно не понравилось князю. Как говорит предание, «той же Кучка возгордევсь зело и не почте великого князя подобающею честию, яко же довлет великим княземь, но и поносив ему к тому жь». Рассерженный похвальбой боярина, Юрий Долгорукий велел схватить Кучку и убить его. Оставшихся после боярина двух малолетних сыновей князь не стал предавать смерти, а отослал во Владимир к своему сыну Андрею.

Так ли это было или по-иному, судить по прошествии нескольких столетий трудно. Летописи ничего не знают о боярине Кучке, но его сыновья «Кучковичи» — лица исторические. Они служили боярами у сына Юрия Долгорукого — Андрея Боголюбского и упоминаются на страницах летописи под 1174 г.

Имя Кучки осталось не только в легенде, но и в названиях местностей. Еще в XIV столетии один из районов современной столицы, между нынешними Лубянской площадью и Сретенскими воротами, именовался Кучковым полем. Но самым важным для нас



Всеволод Большое Гнездо

представляется то, что еще во второй половине XII в. Москва имела и второе название — Кучково. Описывая события этого времени, летописец записал: «Идоша с нимь до Кучкова рекше до Москвы». Интересно отметить, что это же название — Кучково — встречается и в одной из новгородских берестяных грамот, найденной во время археологических раскопок в Новгороде в 1991 г. и относящейся к тому же XII столетию. Таким образом, «села красные» боярина Кучки — это историческая реальность.

Но Москва, занимая чрезвычайно выгодное географическое положение, недолго оста-

валась сельским поселением. Именно через нее шел важнейший путь из Киева во Владимир, и поэтому неудивительно, что уже через несколько лет после первого упоминания здесь возникает крепость.

Археологические изыскания дают некоторые представления о размерах Москвы этого периода. Посад спускался с Боровицкого холма на низменный Подол, где в ту пору уже очертились контуры улицы с ее городскими дворами. Эта улица тянулась к востоку примерно на две трети территории современного Китай-города. К северу же поселение, видимо, немного не доходило до места, где теперь расположена Соборная площадь. По соседству с ним располагалась небольшая крепость, площадью около 1 гектара, заложенная Юрием Долгоруким. Само же поселение этого времени охватывало территорию приблизительно в 6 раз большую.

На протяжении первых десятилетий своего существования город становится важной пограничной крепостью на рубежах Северо-Восточной Руси и входит в состав Великого Владимирского княжения. После Юрия Долгорукого Москвой последовательно владели его сыновья Андрей Юрьевич Боголюбский и Всеволод Юрьевич Большое Гнездо.

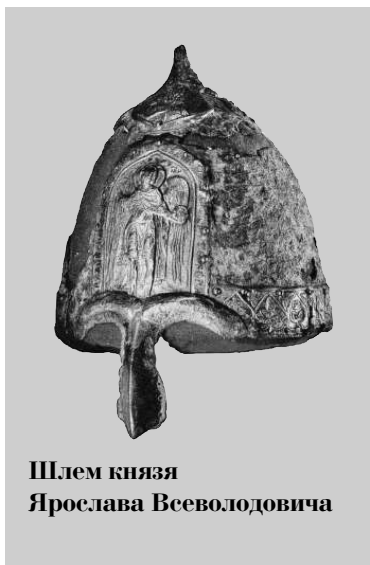
Определенная обособленность Москвы сыграла в истории города двоякую роль. С одной стороны, удаленность Москвы от центра княжества приводила к тому, что именно здесь оседала основная масса переселенцев из районов южной Киевской Руси, раздираемой княжескими усобицами и набегами половцев. Прибывающее население массами оседало на пустующих землях по стыкам Ростово-Суздальской земли с Новгородской республикой, Смоленским, Черниговским и Рязанским княжествами.

С другой стороны, обособленность Москвы приводила к тому, что в ней, как мы уже видели, сравнительно рано появляются постоянные представители княжеской власти в лице княжеских тиунов и наместников. Все эти процессы привели к тому, что уже через несколько десятилетий после своего первого упоминания в летописи Москва становится центром удельного княжества.

После смерти Всеволода Большое Гнездо в 1212 г. его преемником на владимирском столе стал не старший сын Константин, а второй сын Юрий. По завещанию отца вместе с Владимиром Юрий получил и Москву. К этому времени город стал уже довольно значительным центром Северо-Восточной Руси.

Именно это обстоятельство сыграло существенную роль в том, что четвертый сын Всеволода Большое Гнездо Владимир, на долю которого, согласно последней воле отца, был выделен Юрьев-Польский, в 1213 г. попытался захватить Москву, сделав ее центром своего удела. Однако эта попытка не удалась, а Владимир просидел на московском столе всего несколько месяцев. Москва не стала тогда столицей самостоятельного княжества, а город возвратился к великому князю владимирскому Юрию Всеволодовичу.

К сожалению, наши сведения о Москве этого времени крайне скудны — на протяжении четверти века, с 1213 г., известия о ней отсутствуют в летописи. Следующий раз она упоминается летописцем лишь зимой 1238 г. при описании нашествия Батые. Татары захватили город, убили воеводу Филиппа Нянку и захватили в плен сына великого князя Юрия Всеволодовича — Владимира. Некоторые историки расценивают упоминание последнего в Москве как показатель существования уже в это время самостоятельного Московского удела. Правда, при этом летописец называет Владимира не князем, а княжичем. На основании этого другие исследователи полагают, что Москва к этому времени еще не выделилась в отдельное княжество. Несомненно лишь одно — пребывание Владимира зимой 1238 г. в Москве было в первую очередь



**Шлем князя
Ярослава Всеволодовича**

связано с тем, что его отец попытался организовать оборону против нашествия иноземцев. Однако это не удалось, и взятый в плен княжич погиб от рук завоевателей.

Гибель в сражении на реке Сить великого князя владимирского Юрия Всеволодовича привела к тому, что великокняжеский стол перешел к его брату Ярославу Всеволодовичу, третьему сыну Всеволода Большое Гнездо, внуку Юрия Долгорукого. На его долю выпала задача собрать уцелевших после вражеского нашествия жителей Северо-Восточной Руси.

Волна монголо-татарского нашествия к началу 40-х г. XIII в., прокатившись по всей Восточной Европе, на долгие столетия определила весь дальнейший ход исторического развития этой части континента. Ярослав Всеволодович, понимая всю опасность дальнейшей конфронтации с Золотой Ордой, которая могла бы привести к физическому уничтожению русских княжеств, вынужден был вести осторожную политику: внешне подчиняясь татарским ханам, он исподволь приступил к восстановлению из руин Русской земли.

Политику Ярослава по укреплению русских земель продолжили и его сыновья. Именно в этот период Москва окончательно выделяется в самостоятельное княжество. Первым собственно московским князем летописец называет Михаила Ярославича Хоробрита, одного из сыновей Ярослава Всеволодовича. Впрочем, княжил он здесь недолго. Москва, вероятно, досталась ему по семейному разделу 1247 г., а уже зимой 1248/49 г. летописец сообщает о его гибели в сражении с литовцами на реке Протве.

После Михаила Хоробрита источники не упоминают московских князей. Очевидно, город по-прежнему входил в состав великого княжения Владимирского. Известно, что в середине XIII в. Москвой распоряжался брат Михаила Хоробрита великий князь Александр Ярославич Невский.

Александр Невский скончался в 1263 г., и Москва досталась его младшему сыну Даниилу Александровичу. Но двухлетний Даниил (он родился в 1261 г.) был слишком мал для самостоятельного кня-

жения. Судя по одному известию Тверской летописи, на протяжении семи лет Москвой управляли тиуны (наместники) Ярослава Ярославича Тверского, ставшего после смерти своего старшего брата Александра Невского великим князем владимирским.

Вплоть до его кончины в 1270 г. Даниил был московским князем чисто формально. И лишь только с начала 70-х г. XIII в. он стал княжить самостоятельно. Во всяком случае, первое летописное упоминание Даниила Александровича как самостоятельного московского князя относится лишь к 1282 г. Именно с этого времени можно твердо говорить, что Москва становится центром особого княжества, а Даниил Александрович — родоначальником династии московских князей, а затем и царей, непрерывно правивших городом на протяжении трех столетий, вплоть до пресечения династии Рюриковичей на исходе XVI столетия.

Москва возвысилась в XIV в. Это столетие занимает особое место в ее истории. Если в его начале мы едва замечаем Москву среди других ее более сильных соседей, то уже к 1380 г. московскому великому князю Дмитрию Донскому удастся собрать под свои стяги силы большинства русских княжеств и выйти с ними на Куликово поле. Всего за несколько десятилетий или, иными словами, за время жизни двух поколений московским князьям удалось фактически превратить свой город в политическую, культурную, экономическую и церковную столицу Руси. Такое поразительно быстрое для средневековых темпов возвышение Москвы было вызвано несколькими причинами, а его успех был обеспечен их сочетанием.

Важное значение имело географическое положение Москвы. Следствием монголо-татарского нашествия и усилившегося натиска Литвы стало то, что основная масса русского населения оказалась



Александр Ярославич Невский.
Фреска Архангельского собора

зажатой на довольно небольшой территории Волго-Окского междуречья. Именно в ее центре и располагалась Москва, вдали враждебных государств — Золотой Орды и Литвы, защищенная от них другими русскими княжествами.

Выгодное положение Москвы в центре страны избавляло ее от разорений, которые испытывали окраинные княжества вследствие набегов воинственных соседей. Превращение Москвы в конце XIII в. из небольшой крепости в столицу княжества способствовало быстрому росту ее населения, и в ней поселились придворные и аристократы, появились монастыри, многочисленные ремесленники и торговцы, обслуживавшие разнообразные потребности княжеского хозяйства, увеличившегося гарнизона и других жителей города. В Подмоскovie переселялись крестьяне из других русских княжеств. Часть из них оседала в городе и его ближайших пригородах. Они занимались ремеслом, торговлей и неквалифицированным трудом.

Второй географической причиной, способствовавшей возвышению Москвы и росту ее как города, стало ее положение на перекрестке торговых путей.

Москва-река, на которой стоит город, впадает в Оку, Ока — в Волгу, главную дорогу, по которой шел торговый путь на Восток. Москва оказалась связанной прямым путем с Золотой Ордой, Закавказьем, Персией и Средней Азией. По рекам Москве и Оке можно подойти к Рязани, от которой было четыре дня пути по суше до реки Дон. Путь по Дону вел в Азовское море, а из него — в Черное море. Это была прямая и удобная дорога в Константинополь (Стамбул), связывавший Москву со Средиземноморьем. От подмосковного Дмитрова начинался речной путь в Волгу, по которой через другие реки можно доплыть до Новгорода на северо-западе и до Вологды на северо-востоке. Новгород открывал путь в Западную Европу, Вологда — на побережье Северного Ледовитого океана и через город Великий Устюг в далекую Сибирь.

Таким образом, Москва расположилась на перекрестке важнейших торговых путей, связывавших ее с Западной Европой, Закавказьем, Средней Азией, Севером и Сибирью.

И хотя в таком же выгодном географическом положении находились и некоторые другие русские города — центры других княжеств, например Владимир и Тверь, Москва одержала победу в соперничестве с ними вследствие более удачной политики московских князей, которые сумели приобрести, удержать и использовать под-

держку Золотой Орды, несмотря на то, что последняя стремилась сталкивать русских князей между собой и этим ослаблять их.

Все это самым непосредственным образом отразилось и на городе. Рубеж XIII—XIV вв., ставший временем начала формирования Москвы как столицы самостоятельного княжества, а позднее и Русского государства, ознаменовался расширением городской территории. Наряду с Великим посадом, располагавшимся на территории Зарядья и нынешнего Китай-города, возникает и второй посад — за Неглинной. В противоположность главному посаду у стен крепости, населенному ремесленниками, район Занеглименья, по мысли И. Е. Забелина, был населен в это время хлебопашцами и княжьими людьми. Что же касается городских укреплений, они были заменены новыми, строительство которых относится к концу княжения Ивана Калиты (1339).

Белокаменный Кремль времен Дмитрия Донского несколько увеличил укрепленную территорию, в связи с чем посад был отодвинут к востоку. Судя по летописному известию конца XIV в., при сыне Дмитрия Донского — Василии I для его защиты был устроен ров от Москвы-реки до Неглинной (в районе Лубянки). Это дает все основания считать, что границей московского посада конца XIV — начала XV в. уже фактически стало позднейшее Бульварное кольцо.

Обратившись к карте города XIV в., легко заметить, что практически с момента своего основания Москва оказалась окруженной плотным кольцом пригородных сел. К востоку от древнего московского посада, тесно примыкая к нему, располагалось село Кулишки (в районе современной Славянской площади) — вероятно, одно из тех «сел красных» вокруг Москвы, владение которыми предание приписывает еще полупрозрачному боярину Кучке. На юге территорию города долгое время естественным обра-



Даниил Московский.
Фреска Архангельского собора



Иван I Данилович Калита



Дмитрий Иванович Донской

зом ограничивала Москва-река. За нею лежали села Хвостовское (в районе современных Хвостовых переулков), когда-то принадлежавшее боярину XIV столетия Алексею Петровичу Хвосту, и Кадашево, память о котором сохранилась до сих пор в названиях Кадашевской набережной и переулков. К западу от Кремля, в районе Остоженки, находилось село Семчинское, одно из древнейших подмосковных сел, упоминаемое еще в завещании Ивана Калиты. По соседству с ним, в районе нынешней Российской государственной библиотеки, стояло село Старое Ваганьково, место которого и сейчас легко определить по небольшой церкви, стоящей в библиотечном дворе, позади знаменитого Дома Пашкова. Эти топографические указания довольно точно очерчивают пределы московского посада рубежа XIV—XV вв. Долгое время городская черта не пересекала этих границ.

Москве понадобилось всего лишь два столетия, чтобы окончательно объединить вокруг себя практически все русские княжества. Создание единого Российского государства означало новую перемену в характере Москвы.

Приблизительно с конца XV в. при Иване III в Москву потянулась знать из ранее самостоятельных княжеств, и начинается бурный рост городской территории. При этом он во многом про-

исходит за счет бывших пригородных селений. Именно при казателем этого процесса служит появление новых линий городских укреплений. В 1485—1495 гг. строительство нынешнего Кремля (он занял территорию 0,26 кв. км) окончательно сформировало центр города. В 30-е гг. XVI в. территория «великого посада» была обнесена каменной стеной и получила название Китай-города. Тем самым укрепленная площадь Китай-города вместе с Кремлем составила 1,07 кв. км.

Расширение административных функций Москвы, увеличение ее гарнизона, строительство княжеского (потом царского) замка — Кремля и других укреплений, домов знати, богатых купцов способствовали притоку населения и увеличению спроса на продукты питания, одежду, обувь, топливо, строительные материалы, что повлекло за собой развитие московского ремесла и торговли и появление первых мануфактур. В Москву стекались крестьяне из окрестных сел, переселялись горожане из других городов.

Уже к XVI в. Москва намного превосходила все остальные города страны по своим размерам и численности населения. По приблизительной оценке, в ней было около 100 тыс. человек. Посетивший ее в начале XVI в. один из иностранцев нашел, что она вдвое больше, чем Прага, а английскому путешественнику Ричарду Ченслеру в середине столетия она показалась больше Лондона с предместьями.

Следствием крайне быстрого роста населения города в XVI в. стало новое расширение его границ. В 1586—1593 гг. возникает третья по счету каменная стена Москвы, полукольцом охватившая Кремль и Китай-город по линии нынешних бульваров. Эта часть столицы стала именоваться Белым городом. Но и эта стена не смогла опоясать все городские кварталы. Уже в 1592—1593 гг. столицу по линии нынешнего Садового кольца окружили деревянные стены Скородома. Эти укрепления, сожженные в 1611 г. во время иностранной интервенции, были восстановлены в конце 30-х гг. XVII в. в виде земляного вала с частоколом на нем, а опоясанная им часть городской территории получила наименование Земляного города. Всего тем самым площадь города составила 19,46 кв. км.

По удачному выражению И. Е. Забелина, в XVII в. именно слободы явились основной «растительной клеточкой Москвы». Первые, еще очень неясные, данные о существовании московских слобод