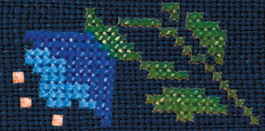
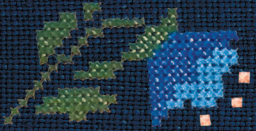


Ксения Новикова



Вышивка крестом


в тридевятом царстве



Кот Блун,
Хозяйка Медной
горы

и другие герои русских сказок



 **БОМБОРА**
ИЗДАТЕЛЬСТВО
Москва

УДК 746.3
ББК 37.248
Н73

Автор сказок — *Елизавета Косачева*

Во внутреннем оформлении использована иллюстрация:
smile23 / Shutterstock / FOTODOM
Используется по лицензии от Shutterstock / FOTODOM

Новикова, Ксения Андреевна.

Н73 Вышивка крестом в тридевятом царстве : Кот Баюн, Хозяйка Медной горы и другие герои русских сказок / Ксения Новикова. — Москва : Эксмо, 2026. — 112 с. : цв. ил. — (Русская школа рукоделия).

ISBN 978-5-04-220824-9

Любимые русские сказки в виде вышивки крестиком! Возьмите в руки иглу-мастерицу, нитки-красавицы да канву-полотно. И вышейте свою сказку, теплую да ладную. Внутри вас ждут любимые фольклорные герои в авторских иллюстрациях и сказках, крупные цветные схемы с вариантами цвета основы (также доступны в формате Saga!), подробные инструкции по подбору материалов и инструментов: от игл и ниток до бисера и страз.

**УДК 746.3
ББК 37.248**

Содержание

Вышивка, в которой живут сказки.....	4
Магия крестика	5
Прежде чем вышивать.....	6
Сказки на канве.....	26



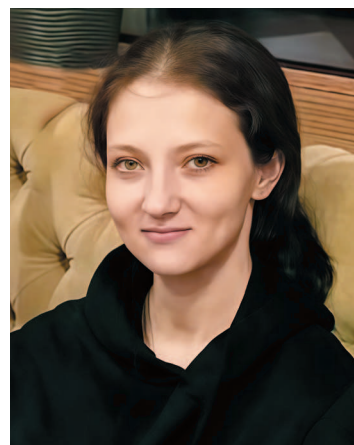
Кот-баюн.....	29
Домовой	35
Жар-птица	43
Баба-яга.....	51
Кощей	59
Кикимора	67
Русалка	75
Хозяйка Медной горы.....	83
Лиса	89

Декоративные схемы.

Магия в деталях.....	94
Вышивка с детьми.....	104
Как вышивать	106
Сказка продолжается	111

ВЫШИВКА, В КОТОРОЙ ЖИВУТ СКАЗКИ

Иногда нам всем хочется спокойствия. Хочется, чтобы в доме пахло выпечкой, чтобы за окном тихо шуршал дождь и кот спал рядом. А руками — хочется создавать что-то волшебное и в то же время — не слишком сложное. И тогда мы, конечно, вспоминаем про вышивку. Только представьте: вы берете в руки иголку, нитки, смотрите на схему... и вдруг замечаете, как постепенно уходит тревога, становится хорошо и спокойно. И вот — появляются первые крестики. Затем — первая часть рисунка. И вот, наконец, у вас в руках — первый зверек, первый цветок, первая улыбка...



Эта книга — о сказках, которые случались с нами в детстве и остались с нами до сих пор — про избушки, про домовых у печки, про русалок и Бабу-ягу, но не ту, которая съест путника, а которая поможет ему. Эти истории — добрые сказки. Это — мир, в котором и взрослый, и ребенок найдут свой смысл.

Я поместила в эту книгу схемы, по которым можно вышивать быстро, и схемы, с которыми вы проведете много вечеров, изучая их. Здесь есть и крупные сюжеты, и совсем крошечные элементы.

Все схемы нарисованы мной от руки, крестик за крестиком, и только те, по которым я сама с удовольствием буду вышивать.

Книга написана для всех, кто хочет вышивать. Не обязательно иметь опыт вышивания, не обязательно уметь делать все виды стежков. Нужно просто начать. А я расскажу, что делать дальше.

Для вышивки крестом требуется только ваше желание, время и немного материалов. А взамен вы получите чувство уюта, радость от завершенного дела и... немного волшебства — того, что потом останется с вами навсегда.

Пусть эта книга будет вам в радость!

Мягкая крестика

Каждый, кто хоть раз пробовал вышивать, знает эти ощущения, когда иглолка движется по ткани и крестик за крестиком на чистой канве появляется готовая картина.

Вышивка — это не просто рукоделие. Это время — для себя. Это отдых, во время которого вы создаете что-то волшебное. Это способ выразить свои чувства, возможность порадовать близких, украсить дом или просто желание отдохнуть после тяжелого дня.

Вышивка крестом предельно проста и понятна. Ее могут освоить все — и дети, и взрослые, и женщины, и мужчины.

Когда-то вышивка была частью повседневной жизни. Сейчас эта тенденция снова возвращается и становится доступной каждому.



Прежде чем вышивать

Утобы начать, вам потребуются некоторые материалы и инструменты. Обязательные — это нитки, игла и основа для вышивания. И не обязательные, которые упростят процесс вышивания или просто порадуют глаз.

Вот что вам понадобится:

- **Канва** — ткань (основа), на которой будет ваша вышивка. Обычно берут Aida (например, 14 или 16 каунт). Подробнее на с. 7
- **Нитки** — нитки для вышивания. В ключе к каждой схеме указаны нужные цвета (обычно это палитра фирмы DMC). Подробнее на с. 11.
- **Игла** — для вышивания подходит тупая с широким ушком. Главное, чтобы вам было удобно держать ее в руке. Подробнее на с. 13
- **Пяльцы** — не обязательны, но с ними ткань лучше натянута, а крестики ложатся аккуратнее. Подробнее на с. 14.
- **Ножницы** — можно использовать любые. Но существуют еще и специальные ножницы для вышивания, которыми легко и удобно отрезать нитку.
- **Органайзер для ниток** — используется по желанию, с ним удобнее держать необходимые нитки под рукой.

Как выбрать основу для вышивки

Основа для вышивки — очень важна! От ее вида и цвета зависит, как лягут нити, как займут цвета и как вы будете себя чувствовать в процессе.

Выбирать основу нужно так, чтобы вам было удобно.

Ниже расскажу, на что обращать внимание.



Основные виды основ для вышивания:

Канва Aida «Аида»

Это самая популярная ткань для вышивания с четкой клетчатой структурой. Благодаря равномерным квадратным блокам и отверстиям между ними игла проходит легко, а все крестики получаются ровными и одинаковыми. Канва отлично подходит для новичков в вышивании.

Плюсы: легко посчитать клеточки, удобно прокалывать, хорошо держит форму.

Минусы: крупная текстура, при неполном зашиве канвы на фоне видны отверстия.

Размеры: есть различные варианты размера канвы (каунта) — 11, 14, 16, 18 и т.д. каунт — чем больше число, тем мельче на этой основе будут крестики.

Популярные производители «Аида» — Zweigart, Ubelhor, «Гамма». Так же канву производят фирмы Luca-s, «МП-Студия», Bestex и другие.

Если вы
только начинаете вышивать
или хотите отдохнуть
во время вышивки —
берите
Aida 14

Основа равномерного переплетения (равномерка)

Отличается от «Аида» количеством отверстий, их больше, и они чаще расположены. Вышивать нужно через две нити переплетения, а не через одну, как в «Аиде».

Плюсы: результат более изящный, отлично подходит для вышивки с дробными крестиками и дробным бэкстичем.

Минусы: сложнее считать клеточки, что требует навыка, поэтому новичкам будет сложно.

Размеры: 27, 28, 32 и т.д. каунт — так же как у «Аиды»: чем больше число, тем мельче на этой основе будут крестики.



Размер крестика на «Аиде» и равномерке одинаковый на каунтах, которые соотносятся как 1 : 2, например на аиде 16 каунта и равномерке 32 каунта размер крестика будет одинаковым.

На равномерке можно вышивать даже через одну нить переплетения (петитами), тогда работа получается в два раза меньше. Такая вышивка часто используется в декоративных элементах (брошах, кольцах и т. д.). Но, конечно, это требует большого терпения и внимания.

Популярные производители ткани равномерного переплетения — Zweigart, Uebelhor, «Гамма».



ОБРАТИТЕ ВНИМАНИЕ



Как вышивать на пластиковой канве.

Обычно пластиковая канва по размеру крестика равна Аида 14 каунта, но бывает и других размеров.

Для 14 каунта используйте обычное мулине в 2 нити. Для более крупного можно взять в 3 или даже 4 нити.

Стандартные гобеленовые иглы № 24 или 26 отлично подойдут.

Вырезание.

Вырезайте по внешнему контуру крестиков, оставляя 1–2 клеточки от края, чтобы ничего не распустилось. Ножницы нужны мелкие и острые.

Обработка края.

- Можно обшить **обметочным швом** или оставить просто вырезанным, если край аккуратный.
- Можно приклеить сзади фетр (на клей или взять фетр на клеевом слое).

Что можно сделать из пластиковой канвы?

- Магниты на холодильник.
- Игрушки на елку (можно вышить две зеркальных стороны и сшить вместе).
- Брелоки — узкие, длинные, с подвесками.
- Броши — на булавке или застежке.

Не сгибайте канву, она может треснуть.

Если хочется эффекта
вышивки «как на старой
бумаге» — выбирайте рав-
номерку кремового, серого
или оливкового оттенка

Пластиковая канва

Это жесткий лист из пластика с перфорацией, как у ткани Aida. Продается в листах — чаще всего формата А4, бывает:

- белая;
- прозрачная
- цветная.

У такой канвы легко вырезать силуэт, поэтому она отлично подходит для мелких элементов, брошек, игрушек.

Плюсы: подходит для миниатюр, удобно взять с собой в дорогу, не требует использования пялец. Готовую вышивку можно сразу использовать, легко оформлять и хранить.

Минусы: не подойдет для больших сюжетов, трудно сделать drobный бэкстич, еще труднее drobные крестики (но вышивальщицы и такое умеют делать).

Водорастворимая канва

Водорастворимая канва нужна для того, чтобы вышивать на любой ткани, даже если на ней нет ничего похожего на клеточки.

Ее пришивают на ткань и вышивают как обычно. Как и пластиковая канва, растворимая

имеет такую же перфорацию, как «Аида». После отшива канву растворяют в воде.

Где пригодится:

- для вышивания на одежде;
- сделать узор на декоративной салфетке;
- добавить маленькую вышивку на сумку, косметичку, подушку.

Как использовать:

- приметайте водорастворимую канву к ткани;
- можно укрепить ткань флизелином с обратной стороны;
- вышейте необходимую схему;
- замочите изделие в теплой воде, через несколько минут канва исчезнет;
- просушите и при желании прогладьте через ткань.

Важно:

- Не трогайте мокрыми руками до того, как закончите, иначе она может начать растворяться.
- Лучше использовать на плотных или среднеплотных тканях.
- Приметывайте надежно, чтобы во время вышивки канва не сдвинулась.



Цвет основы

Правильно выбрать цвет основы очень важно, так как от него будет многое зависеть.

Вот несколько примеров, как цвет влияет на сюжет:

- Светлая канва подчеркивает темные элементы.

- Темная канва усиливает сияние и свет.
- Цвет основы должен подходить к сюжету: например, для рыбок подойдет голубой цвет, чтобы показать, что она плавает в воде, а для сюжета с луной подойдет черный или темно-синий цвет, чтобы показать цвет ночного неба.
- Белый цвет основы стандартный и подходит почти ко всем сюжетам.


**Приложите нитки к основе
 перед началом и посмотрите,
 как примерно будет
 смотреться вышивка
 в итоге**


Советы:

- Не забудьте про припуски: добавьте по 10–15 см к размеру вашей вышивки при выборе размера основы, чтобы вокруг отшива было место для оформления и было удобно заправлять в пальцы.
- Постирайте ткань ДО вышивания, если она склонна к усадке.
- Не перетягивайте основу на пальцах.
- Перед большой работой попробуйте сделать немного пробных крестиков в уголке, чтобы понять, удобно ли вам вышивать на этой основе.

ОБРАТИТЕ ВНИМАНИЕ



Как вышивать на темной основе:

1. Делайте короткие вышивальные сессии и организуйте отдых для глаз.

На темной основе глаза устают быстрее, особенно при искусственном свете. Вышивайте **по 20-30 минут с перерывами**, старайтесь не перенапрягаться.

- Делайте зарядку для глаз.
 - Подходите к окну, чтобы посмотреть вдаль.
 - Пейте воду — да, это тоже помогает вашим глазам!
2. Будьте аккуратны со светлыми нитками.

Светлые нитки на черной ткани выглядят особенно ярко, но и **любая случайная пушинка сразу становится видна**.

- Мойте руки перед вышивкой.
- Лучше начать вышивать с темных оттенков, а светлые оставить на потом.

И главное — не торопитесь. На темной канве вышивать медленнее, но результат стоит того.

И самое главное — не бойтесь пробовать и экспериментировать. Одна из вышивок «просится» на кремовый лен, другая — на зеленоватую

равномерку, а третья — на белую «Аиду», но с блестящим золотым люрексом.

Как выбрать мулине

Залог качественного отшива — это правильно подобранные нити. Лес, небо, мох, золото, хвост русалки, свет от жар-птичьего пера — все начинается с наиболее подходящего цвета.

Но видов ниток большое количество... Как не потеряться среди них?

Что такое мулине?

Мулине — это хлопковые или синтетические нити, состоящие из 6 тонких ниточек. Вышивают обычно в 2 и 1 сложение, но бывает, что



для необходимых эффектов (или если у основы крупные отверстия) используют 3 и более сложений.

Какие бывают мулине:

- **Меланжевые** — окрашены на всю длину в разные оттенки, которые плавно переходят друг в друга.
- **Металлизированные** — нити блестят (могут махриться в процессе прохождения канвы, лучше брать не длинную нить).
- **Светящиеся** — светятся в темноте, если на них попадает свет (можно вышить ими контур героев/предметов, звезды, луну и т. д.).
- **Шелковые** — гладкие, блестящие, но очень капризные в работе.
- **Шерстяные** — подходят для вышивания подушек, придают изделию уют. Но нитка быстро перетирается о канву.
- **Пушистые** (Gamma Cloud) — мягкие, а если их начесать — будут пушистыми, поэтому хорошо подходят для вышивания шерсти в сюжетах.

Основные производители мулине

DMC

Самые популярные мулине, в палитре 500 оттенков.

- Гладкие, не линяют, легко найти в магазинах, цвета стабильны.
- Дороже остальных, особенно на российских площадках.