

Татьяна Шуканян

*Прекрасный сад
моей мечты*



Издательство АСТ
Москва

УДК 635.9
ББК 42.37
Ш57

Все права защищены.

Ни одна часть данного издания не может быть воспроизведена или использована в какой-либо форме, включая электронную, фотокопирование, магнитную запись или какие-либо иные способы хранения и воспроизведения информации, без предварительного письменного разрешения правообладателя.

В оформлении использованы фото автора и фотобанка Shutterstock.com

Шиканян, Татьяна Дмитриевна.

Ш57 Прекрасный сад моей мечты / Т.Д. Шиканян. — Москва: Издательство АСТ, 2018. — 192 с. — (Практика ландшафтного дизайна).

ISBN 978-5-17-106013-8

Плодоносящего сада для полного счастья дачника и владельца загородного дома порой мало. Хочется чего-то и для души. Поэтому даже в утилитарном деревенском саду, где нет места декоративным кустарникам и деревьям, всегда растут цветы. Пусть немного, но радости от их красоты владельцы испытывают не меньше, чем от рекордных урожаев фруктов и ягод. Ведь наличие даже одного цветника переводит сад из категории «отличный» в «прекрасный».

Но как создавать неприхотливые цветники для тени, где мало что растет, и солнца, обойдясь всего пятью видами растений? Известный автор книг о ландшафтном дизайне Татьяна Шиканян предлагает на выбор 45 готовых моделей цветников из популярных многолетников, в том числе с двумя вариантами замены для каждого растения — на тот случай, если вдруг нужное не оказалось в продаже. Осталось только понять: какие из них впишутся в ваш прекрасный сад.

УДК 635.9
ББК 42.37

12+

Научно-популярное издание

Серия «Практика ландшафтного дизайна»

**Шиканян Татьяна Дмитриевна
ПРЕКРАСНЫЙ САД МОЕЙ МЕЧТЫ**

Руководитель направления *Е. Слуцкая*
Младший редактор *А. Уланова*
Художник *С. Лубянская*
Компьютерная верстка *А. Грених*
Компьютерный дизайн обложки *А. Воробьев*

Общероссийский классификатор продукции
ОК-005-93, том 2; 953000 – книги и брошюры

Подписано в печать 14.09.2017.
Формат 84x108/16. Усл. печ. л. 20,16.
Тираж 2000 экз. Заказ №

ООО «Издательство АСТ»
129085, Москва, Звездный бульвар, д. 21, строение 3, комната 5

www.ast.ru
E-mail: kladez@ast.ru

ISBN 978-5-17-106013-8

© Шиканян Т.Д. (текст, фото)
© Лубянская С.А. (иллюстрации)
© ООО «Издательство АСТ», 2017

Вступление

Интерес к собирательству растений, привлекающих прекрасными ароматными цветками и необычными листьями, издавна присущ человеку. Как увлекательно наблюдать за ростом и развитием своих питомцев! Очень важно изначально выбирать те из них, которым будет комфортно проживать в условиях нашего сада, я имею в виду их требования к освещенности, влаге, кислотности и плодородию почвы. Выбрав в качестве приоритета благополучие растений, мы получим эстетически выразительные композиции. Большое растение, находящееся в неподходящих условиях существования, не может радовать.

В начале занятий садоводством кажется, что стоит лишь приобрести опыт обращения с растениями, и прекрасные садовые композиции будут создаваться автоматически. Так не получается! Важно не только вырастить красивые растения, но и правильно сочетать их, учитывая внешние характеристики: форму и размеры всего растения, форму листьев, их фактуру и окраску, форму и окраску цветков и побегов, длительность вегетации и цветения, особенности роста. Правильно разместить выбранные растения поможет план. Пройдет совсем немного времени, и появляется понимание, какие растения хорошо растут в саду,



именно на них я и советую остановиться. Сформулировав для себя, что же мы хотим в идеале получить в данном месте сада, можно начать думать о том, с помощью каких растений мы достигнем нужного эффекта.

Почему именно пять растений?

Для достижения хорошего результата, особенно если вы начинающий цветовод, лучше делать композиции из совсем небольшого числа видов, например, из пяти. Всего пять многолетников, но те, которым нравится расти вместе. Всего пять, но те, для которых хороши условия вашего сада. Всего пять, но только те, которые вы любите.

Если какое-то растение из предложенных вам не нравится или сложно его приобрести, выберите альтернативные варианты из описания, которые смогут его заменить. Многолетние растения настолько красивы и разнообразны по требованиям к условиям выращивания, что всегда можно подобрать что-то подходящее. Не старайтесь втиснуть в композицию много видов растений, гораздо важнее, чтобы растения выигрышно смотрелись рядом, не забудем и про сроки цветения. Вам поможет краткое описание цветника в течение сезона. Какие бы растения вы ни предпочли, составление цветников наверняка доставит вам удовольствие. Удачи!

Если вам понравилась композиция, но хочется посадить ее на большей площади, не увеличивайте количество видов, а повторите понравившийся план, используя те же растения или их альтернативные варианты.

Как работать с этой книгой?

Вот несколько путей для построения бóльшей композиции. Большинство планов цветников в этой книге представляют собой прямоугольник или квадрат. Их можно взять за основу и повторить этот модуль несколько раз для создания длинного бордюра вдоль подъездного пути или дорожки, стены дома, забора. Если нужно украсить место с двух сторон скамейки, арки или дорожки, просто повторите этот прямоугольник с другой стороны.

Часть планов выполнены в виде полукруга или треугольника. Такая форма композиции подходит для места у стены, забора или живой изгороди. Если же вы захотите использовать ее на открытом месте, например на газоне, сложите план по прямой стороне, получится соответственно круг или ромб.

Когда вы создаете какую-то композицию у стены, забора или живой изгороди, оставьте немного места для прохода между вертикальной поверхностью и растениями, тогда вы сможете ухаживать за стеной, забором или изгородью, не повреждая посадки. Полосы шириной 50–60 см достаточно.

Учитываем требования растений

Освещенность — самое важное условие жизни растений. Исходя из конкретной ситуации на участке, подбираем определенный ассортимент. Принято считать место солнечным, если летом, т.е. когда деревья уже покрыты листвой, оно освещается более 7 часов в сутки. Место считается тенистым, если солнечные лучи освещают его менее 3 часов в сутки, и полутенистым, если солнце попадает туда от 3 до 7 часов.

Если нет возможности (или желания!) часто поливать растения, ограничьтесь засухоустойчивыми растениями, их достаточно. Некоторые влаголюбивые растения (например, ирис болотный, калужница болотная, дербенник иволистный) отлично себя чувствуют и прекрасно выглядят на сухой почве. Существует достаточное количество пластичных растений, которые могут существовать в неоптимальных условиях.

Большая часть садовых растений предпочитает слабокислую почву, но некоторые любят нейтральную и даже щелочную. Начинающим часто кажется, что чем почва жирнее, тем лучше. Это не так. Есть растения, прекрасно растущие на бедной почве: на богатой они будут страдать. Для каждого растения существует определенный оптимум почвенного плодородия, который следует обеспечить.

Как бы тщательно вы ни подбирали виды и сорта, изучая литературу, учитывая состав почвы и освещенность, некоторые растения все равно почему-то не хотят у вас жить, а какие-то, наоборот, начинают слишком разрастаться, тесня соседей. Какие-то растения были хороши на картинке в каталоге, но разочаровали в реальности, оказались слишком малы или велики в конкретном месте сада. Сад жив, пока жив садовник, вам поддерживать в нем красоту и гармонию. Никто не отменял борьбу с сорняками, по крайней мере, рядом со вновь посаженными растениями. От многолетних сорняков нужно избавиться еще на этапе подготовки почвы для создания композиции, особенно важно уничтожение сорняков весной, пока растения еще не сомкнулись. Хороший способ борьбы с ними — мульчирование, это не только красиво, но и препятствует иссушению почвы и улучшает ее структуру.



PLANTING BY
THE GARDEN
OF THE UNIVERSITY
OF CALIFORNIA

Цветники для тени и полутени

Солнце – необходимое условие для жизни растений, но некоторые из них комфортно чувствуют себя в недостаточно освещенных, затененных местах. Их ассортимент широк. Прежде всего это декоративно-лиственные растения – хосты, папоротники, роджерсии, пахизандры, клопогоны, горянки, осоки, морозники, воронцы и другие, демонстрирующие в тени цветниках эффектный контраст форм и фактур листьев, а также невероятное разнообразие оттенков зеленого цвета. Самая сложная теневая ситуация – сухая тень. Не каждое растение сможет расти здесь, тем не менее существуют достойные претенденты и для таких мест, например горянка, барвинок, морозник, купена и пр.

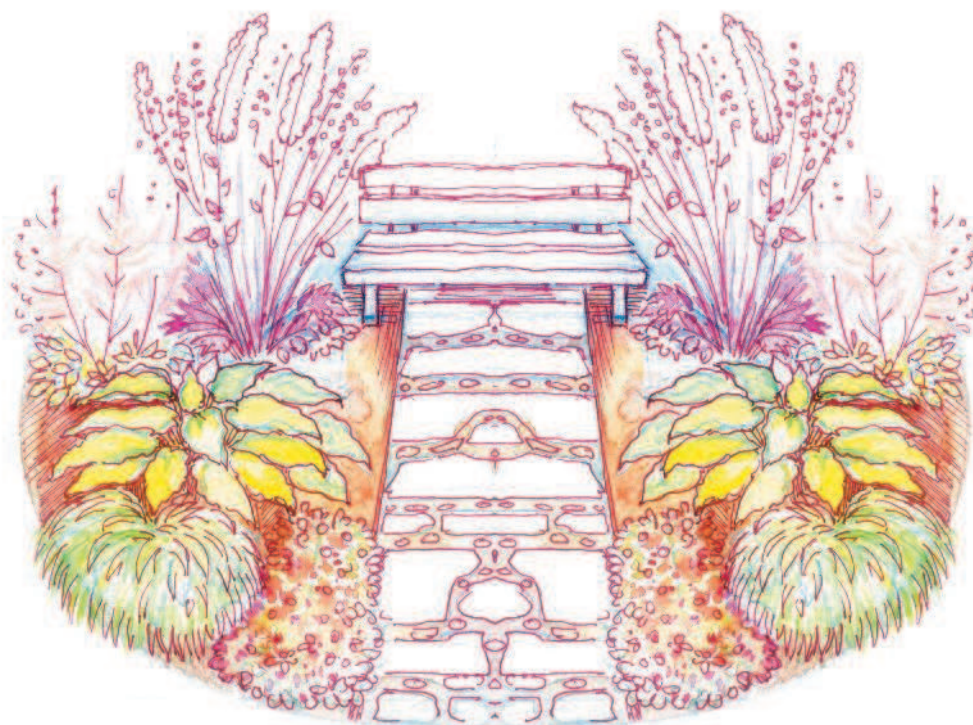
Цветки теневыносливых растений, чаще всего белой, голубой или розовой окраски, привлекут вас, если вы являетесь ценителем нежной изящной неяркой красоты. Среди теневых растений большое количество весеннецветущих, у многих из них листва декоративна весь сезон, поэтому цветник прекрасно выглядит от снега до снега. В этом разделе мы рассмотрим 21 теневой цветник для влажных и для сухих мест. Необычайно хорош в тени белый цвет, поэтому здесь сразу два цветника такой колористики, а также серебристый, голубой, розовый, желтый и даже пурпурный.

1

Цветник

Летний отдых на скамье

С приходом летней жары мы устремляемся в тень. Удобная скамейка в окружении многолетников с выразительными листьями — идеальное место для отдыха. Растения с пурпурными, желтыми и зелеными листьями выглядят роскошно. Особенно приятно, что они не требуют больших хлопот по уходу. Сидя на скамье, наслаждаемся великолепной картинкой, выращенной собственными руками.



Цветник

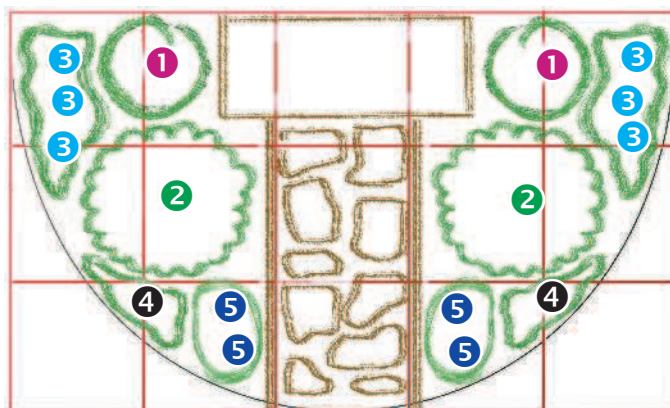
1 Клопогон

2 Хоста

3 Астильба

4 Хаконехлоа

5 Живучка



План

5 растений для цветника и варианты их замены

	Растение	Высота растения с соцветиями	Количество	Альтернатива
1	Клопогон (<i>Cimicifuga</i>) 'Brunette'	1,2 м	2 шт.	1. Волжанка (<i>Aruncus</i>) 'Zweiweltenkind' 2. Астильба (<i>Astilbe x arendsii</i>) 'Bridal Veil'
2	Хоста (<i>Hosta</i>) 'Frisian Pride'	45 см	2 шт.	1. Другая хоста с желтыми или желто-зелеными листьями (например, 'Golden Tiara') 2. Гейхерелла (<i>Heucherella</i>) 'Stoplight'
3	Астильба (<i>Astilbe</i>) 'Sprite'	40 см	6 шт.	1. Другая невысокая астильба, например, 'Chocolate Shogun' 2. Дицентра (<i>Dicentra hybride</i>) 'King of the Hearts'
4	Хаконехлоа (<i>Hakonechloa</i>) 'Aureola'	40 см	2 шт.	1. Осока волчья (<i>Carex lupulina</i>) 2. Осока пальмовая (<i>Carex muskingumensis</i>) 'Silberstreif'
5	Живучка (<i>Ajuga</i>) 'Chocolate Chip'	10–15 см	4 шт.	1. Другая живучка той же высоты с пурпурными листьями, например, 'Burgundy Glow'. 2. Папоротник кочедыжник японский (<i>Athyrium niponicum</i>) 'Pictum' высотой 30 см с необычной окраской листьев — серебристое и розоватое окрашивание на сизовато-зеленом фоне вдоль жилок.

Что нужно знать



• Клопогон — растение природы Дальнего Востока России и Японии. В саду мы используем не видовые растения, а сорта. Один из самых популярных — «Brunette» с пурпурными стеблями, темными пурпурными листьями и небольшими компактными соцветиями, состоящими из белых с пурпурным оттенком цветков. Клопогоны предпочитают плодородную, умеренно влажную почву. Пересадку переносят плохо, любят долго сидеть на одном месте, не стоит делить их чаще, чем через 5-6 лет, их красота нарастает год от года.

• Популярность хост объясняется их высокой декоративностью и долговечностью. С возрастом их кусты становятся все пышнее и красивее, сохраняя декоративность в течение многих лет. Еще одна причина их широкого распространения — неприхотливость, даже новичок легко вырастит хосту. Хорошо она и для занятых людей — хосты позволяют свести до минимума уход за садом. Одно из последних направлений селекции хост — сорта с волнистым краем листовой



стинки, например хоста 'Frisian Pride' образует фонтанообразный куст из роскошных длинных золотисто-желтых листьев на длинных черешках. Волнистые по краю листья каскадом спадают к земле. Хорошо растет в тени и полутени.



• Астильба простолистная (*Astilbe simplicifolia*) 'Sprite' — красивоцветущее декоративно-лиственное растение высотой 40 см для тенистых и полутенистых мест. Листья — блестящие зеленые зубчатые, соцветия — вертикальные поникающие метелки бледно-розового цвета, цветет в июне–августе. Оптимальная освещенность — разреженная тень или затенение в самое жаркое время дня. Может расти в местах с высокими грунтовыми водами и переносить даже застой воды, но долгую засуху перенести не сможет.

• Хаконехлоа — изящнейшее растение семейства злаков, из серии — «должно быть в каждом тенистом саду». 'Aureola' — наиболее часто встречающийся и наиболее морозостойкий сорт хаконехлоа с длинными золотистыми листьями с зелеными полосками. На полном солнце растение горит, в полной тени теряет яркость, полутень — именно то, что ему надо. Растение требовательно к влажности почвы, в сухую погоду нуждается в поливе, но кратковременную засуху переносит хорошо. На зиму обязательно замульчировать. Весной прошлогоднюю листву нужно обрезать до момента начала отрастания новой.



• Живучки хорошо приспосабливаются к различным почвенным условиям, выращивать их легко. Они широко распространены в цветоводстве в качестве декоративно-лиственных почвопокровных растений. Могут расти на одном месте достаточно долго, не теряя декоративности. Существует много сортов живучки, сорт 'Chocolate Chip' отличается необычно узкой мелкой листвой с шоколадным оттенком, он формирует очень низкие коврики. Ярко-синие цветки собраны в невысокие цветоносы. Разрастается медленнее, чем другие сорта.

От снега до снега

Весна

Композиция наиболее интересна летом, но и весной здесь есть на что посмотреть. В мае появляются пурпурно-голубые цветки живучки 'Chocolate Chip'. Интересно наблюдать за начинающими разворачиваться шоколадными листьями клопогона 'Brunette', желтыми «шилльцами» хосты, бронзово-зелеными листьями астильбы 'Sprite'. Весной прошлогоднюю листву нужно обрезать до момента начала отрастания новой.

Чтобы композиция выглядела максимально выразительно, землю весной необходимо замульчировать слоем органической мульчи толщиной около 8 см. Под мульчей понимают однородный материал или смесь веществ различного происхождения, которые по совокупности своих качественных характеристик пригодны для защиты грунта, используемого для выращивания культурных растений. Мульча не только препятствует появлению сорняков и испарению влаги с поверхности почвы, но и повышает декоративность композиции. В подобной ситуации лучше всего в качестве мульчи использовать хорошо выглядящую сосновую кору, подойдет и созревший компост, и перепревший конский навоз.

Лето

В начале лета все многолетники быстро нарастают. В середине лета хоста 'Frisian Pride' зацветает светло-лавандовыми цветками на высоких цветоносах, вы можете либо оставить их, либо срезать, чтобы они не отвлекали внимание от выразительных листьев. В середине лета астильба цветет светло-розовыми нежными соцветиями, они добавляют немного цвета в декоративно-лиственную композицию. Начиная с конца лета в течение осени мы будем любоваться цветением клопогона. Не прекращается шоу роскошных листьев, оно длится до морозов. Особого ухода летом эта композиция не потребует, разве что придется поливать ее в сильную засуху. Летом надо быть внимательными к хаконехлоа, требовательной к влажности почвы, в сухую погоду она нуждается в поливе, но кратковременную засуху переносит хорошо. Астильба может расти в местах с высокими грунтовыми водами и переносить даже застой воды, но долгую засуху перенести тоже не сможет.

Осень и зима

Любуемся красками до наступления морозов, которые «убьют» хосту, клопогон и астильбу. Очищаем цветник от листьев и ждем весну. На зиму обязательно нужно замульчировать хаконехлоа.

2

Цветник

Осеннее цветение в тени

Спроектировать композицию для весеннего цветения в тени несложно. Желательно, чтобы было чем полюбоваться и после того, как весна пройдет. Для лета и осени подойдут поздно цветущие многолетники и растения с необычно окрашенной листвой. Осенняя окраска теневого сада сдержанней, чем у сада на солнце. В основном в ней темно-красные, сливочно-желтые, нежно-розовые и холодные голубые тона.



Цветник

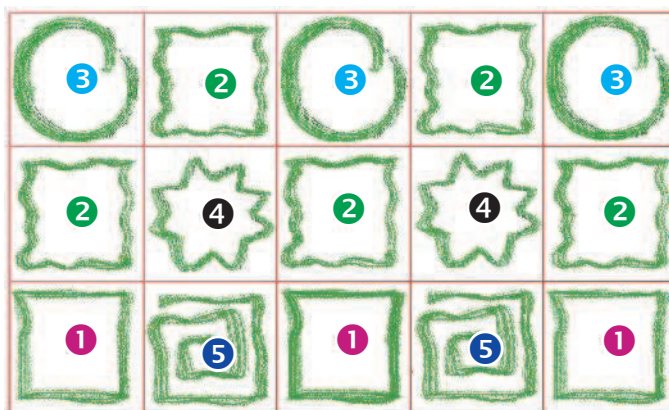
1 Физостегия виргинская

2 Купена

3 Щитовник Буша

4 Бадан

5 Тиарка



План

5 растений для цветника и варианты их замены

	Растение	Высота растения с соцветиями	Количество	Альтернатива
1	Физостегия виргинская (<i>Physostegia virginiana</i>) 'Virgin'	80 см	3 шт.	1. Киренгешома (<i>Kirengeshoma palmate</i>) 2. Клопогон (<i>Cimicifuga</i>)
2	Купена (<i>Polygonatum falcatum</i>) 'Variegatum'	60 см	5 шт.	1. Хоста (<i>Hosta</i>) 'Patriot' 2. Хелоне (<i>Chelone</i>)
3	Щитовник Буша (<i>Dryopteris buschiana</i>)	1 м	3 шт.	1. Хаконехлоа (<i>Hakonechloa</i>) 'Aureola' 2. Осока пальмовая (<i>Carex muskingumensis</i>) 'Silberstreif'
4	Бадан (<i>Bergenia</i>) 'Wintermorchен'	40 см	2 шт.	1. Любая средняя хоста (<i>Hosta</i>), например, бело-зеленая 'Allegan Fog' 2. Любая средняя хоста (<i>Hosta</i>), например, голубая 'Astral Bliss'
5	Тиарка (<i>Tiarella</i>) 'Starburst'	30 см	2 шт.	1. Яснотка желтая (<i>Lamium luteum</i>) 'Herman's Pride' 2. Вербейник монетчатый (<i>Lysimachia nummularia</i>) 'Aurea'

Что нужно знать



- Физостегия виргинская (*Physostegia virginiana*) 'Virgin' Многолетнее травянистое растение с линейно-ланцетными листьями и колосовидными соцветиями до 30 см длиной. Цветки бывают сиреневыми, розовыми или белыми. Здесь использован сорт с белыми цветками, который длительно цветет с июля в течение 35–40 дней. Зимует без укрытия. Физостегию можно выращивать как на солнечном участке, так и в полутени. Почва должна быть рыхлой, не слишком легкой, богатой питательными веществами, постоянно влажной. На бедной и сухой земле физостегия быстро исчезает.



- Купена (*Polygonatum falcatum*) 'Variegatum' У купены четковидное, утолщенное корневище, цилиндрический, наклоненный стебель и ланцетные, серповидно изогнутые листья, суженные у основания и вытянутые к верхушке. Купена очень оригинально выглядит во время цветения. Ее зеленовато-белые, трубчатые, суженные в основании околоцветники длиной около 2 см имеют зеленоватые, отогнутые зубцы. Цветет в конце весны — начале лета. У сорта 'Variegatum' зеленые листья исчерчены белыми полосками.



- Щитовник Буша (*Dryopteris buschiana*) — крупный папоротник с розеткой блестящих листьев, образующих красивую правильную «чашу». Крупное растение более 1 м в высоту с кожистыми листьями, корневище короткое, прочное. Перезимовывает с зелеными листьями, которые отмирают после появления новых. Хорошо растет на плодородной рыхлой почве при регулярном увлажнении, защите от ветра и солнца. Красивое растение для тенистых мест. Зимостойко. Размножается спорами.



- Сорты бадана широко используются во многих садах Европы, у нас его применяют незаслуженно редко. Своей орнаментальной формой, цветом листьев и соцветий баданы создают живописные композиции с ранней весны до глубокой осени. Весной, едва сойдет снег, над перезимовавшими розетками появляются соцветия — розовые, белые, алые, пурпурные, светло- или темно-лиловые. Цветonoсы растут и цветут одновременно. Летом у всех баданов красивые плотные зеленые листья, которые служат прекрасным фоном для цветущих растений. После цветения до середины июля баданы «отдыхают», затем начинается период роста корневища и закладки почек новых розеток. Второй пик декоративности наступает осенью. С первыми ночными заморозками бадан начинает копить в своих тканях сахар, позволяющий ему хорошо перенести зиму. В этот период изменяется окраска листьев.



- Тиарка (*Tiarella*) 'Starburst' — стелющийся многолетник с розеткой округлых сердцевидных зимующих листьев на длинных черешках. Над розеткой листьев поднимается бурый цветонос высотой 10–15 см с кистью изящных светло-кремовых цветков. Тиарка — одно из самых интересных почвопокровных растений. Ее стелющиеся побеги нарастают в течение всего вегетационного периода и укореняются в каждом узле. Цветет тиарка с начала мая в течение 30–40 дней, плотные цветущие заросли тиарки напоминают кружевное покрывало. Холодостойка, болезнями и вредителями не повреждается. Она быстро разрастается, заполняя отведенное ей место.

От снега до снега

Весна

Правильно спланированная композиция многолетников с пиком декоративности в осенний период может хорошо выглядеть и весной.

Быстро выстреливают из земли толстые розовые побеги вариегатной купены. Вскоре они превращаются в дугообразно изогнутые стебли нежно-зелеными листьями с белой каймой и белыми колокольчиками.

С начала мая в течение месяца цветет тиарка. В это время ее плотные низкие заросли похожи на кружево, наброшенное на землю.

Любопытно наблюдать весной за рождением «улиток» папоротника. В мае очаровательно цветет бадан 'Wintermorchen'. Весь сезон привлекательны его листья с пышными волнами по краю. А чтобы сделать композицию максимально эффектной, замульчируйте ее декоративной мульчей типа сосновой коры.

В течение лета мульча, постепенно разлагаясь, будет обогащать почву питательными веществами и гумусом, который привлечет полезных почвенных микроорганизмов и червей. Почва станет рыхлой, более воздухопроницаемой. Под просевшей мульчей снизится вымывание верхнего слоя дождями и выветривание. Минимальная толщина слоя мульчи составляет 8–10 см.

Почву следует не попудрить, а именно замульчировать. Если мульчи у вас маловато, центральную часть композиции, которую не видно с краев цветника, можно закрыть чем-то не очень привлекательным: скошенная газонная трава или солома прекрасно подойдут.

Лето

Физостегия цветет с конца июля в течение 35–40 дней. Вертикальные соцветия не стоит обрезать, они и после цветения смотрятся аккуратно и выразительно. Красивы листья купены, папоротника, бадана и тиарки. К концу лета вай папоротника начинают приобретать оранжевый оттенок, появляется пурпурность в кожистых листьях бадана.

Осень и зима

Чаще всего физостегия еще продолжает цвести в начале осени. Осеннее похолодание провоцирует повторное цветение тиареллы. Меняют окраску вай папоротника, они окрашиваются в ярко-оранжевый цвет. Листья купены желтеют. Пока композицию не засыпало снегом «с головой», за ней очень интересно наблюдать.