

# КЛЁН

Клён прекрасно себя чувствует в смешанных лесах, парках и садах. Клёны живут до ста пятидесяти лет и достигают 20–30 метров в высоту. Почки у клёна красно-коричневые. Весной дерево цветёт. Семена клёна слетают на землю, как маленькие вертолётчики. Они липкие, и их можно приклеить на нос. Осенью листва клёна окрашивается в яркие цвета. Из древесины клёна делают, например, музыкальные инструменты и мебель. В Северной Америке из древесного сока варят кленовый сироп. С ним очень вкусно есть блины.



# ЛИПА



Почки у липы красного цвета. Листья в форме сердечка, гладкие и зелёные. Если встать под липу, когда она цветёт, почувствуешь сладкий липовый аромат и услышишь жужжание пчёл и шмелей, которые обожают липовый нектар. Липа любит свет, поэтому чаще всего растёт отдельно от других деревьев в смешанных лесах, парках и аллеях. Живут липы долго, иногда до 800 лет, и ствол у старых деревьев обычно грубый и шероховатый. Древесину липы часто используют для изготовления деревянных фигурок, а цветки липы можно собирать и добавлять в чай.



# ВЯЗ

Вяз вырастает до тридцати метров и выше, а корни в длину достигают десяти метров. Листья у вяза пушистые, немного шершавые, как будто гладить котёнка. Почки у вяза разные: одна круглая как шарик, другая — заострённая. Почки тёмно-коричневые, почти чёрные. Весной, после цветения, на вязе появляются плоды. Из них получается вкусный салат.





# ЯСЕНЬ

Ясень — это дерево с долгой историей. В скандинавской мифологии присутствует ясень под названием Иггдрасиль, дерево жизни. Листья немного напоминают листья рябины, но у ясеня они более вытянутые и заострённые. Они выглядят как длинные пальцы. У ясеня сочные чёрные почки. Из ясеня много что делают, к примеру, хоккейные клюшки, кухни и полы.



# ОЛЬХА

Ольха прекрасно себя чувствует у ручьёв и озёр. Хотя корни долгое время находятся под водой, ольха всё равно вырастает высокой, до двадцати метров. Ольха чёрная встречается чаще, шишечки располагаются на длинных палочках, а листья более круглые, чем у серой ольхи. Кора у молодой ольхи блестящая, зеленовато-коричневая, а со временем становится грубой и неровной. Свежая древесина ольхи желтовато-оранжевая, из неё делают игрушки, деревянные башмаки и многое другое. А ещё в ольховой стружке хорошо коптить рыбу и мясо.

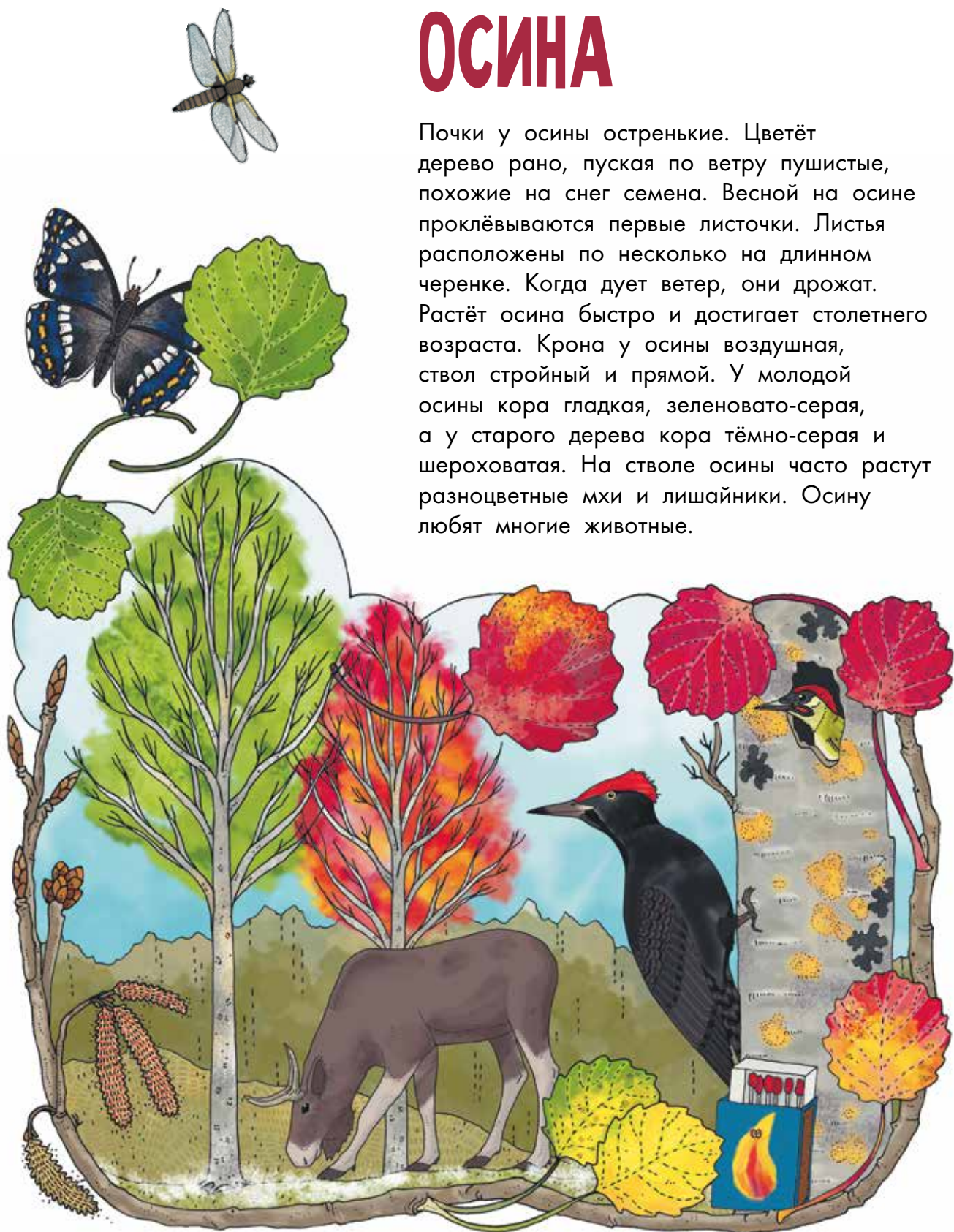


ЭТО ОЛЬХА ЧЁРНАЯ



# ОСИНА

Почки у осины остренькие. Цветёт дерево рано, пуская по ветру пушистые, похожие на снег семена. Весной на осине проклёвываются первые листочки. Листья расположены по несколько на длинном черенке. Когда дует ветер, они дрожат. Растёт осина быстро и достигает столетнего возраста. Крона у осины воздушная, ствол стройный и прямой. У молодой осины кора гладкая, зеленовато-серая, а у старого дерева кора тёмно-серая и шероховатая. На стволе осины часто растут разноцветные мхи и лишайники. Осину любят многие животные.



# СОДЕРЖАНИЕ

ЕЛЬ .....	6
СОСНА .....	7
БЕРЁЗА .....	8
ИВА КОЗЬЯ (РАКИТА) .....	9
БУК .....	10
ДУБ .....	11
КЛЁН .....	12
ЛИПА .....	13
ВЯЗ .....	14
ЯСЕНЬ .....	15
ОЛЬХА .....	16
ОСИНА .....	17
РЯБИНА ПРОМЕЖУТОЧНАЯ .....	18
РЯБИНА ОБЫКНОВЕННАЯ .....	19
ЧЕРЕШНЯ .....	20
ЯБЛОНЯ ЛЕСНАЯ .....	21
ИНТЕРЕСНЫЕ НАХОДКИ В ЛЕСУ .....	22
ФАКТЫ О ДЕРЕВЬЯХ .....	24
КРАТКИЕ ФАКТЫ .....	26

