

УДК 746
ББК 37.248
М90

Kurai Muki

SHINKABAN KURAI MUKI NO BAG ZUKURI NO CHOKIHON

Copyright © Kurai Muki 2019
Russian translation rights arranged with SHUFUNOTOMO CO., LTD.
through Japan UNI Agency, Inc., Tokyo

Муки, Курай.

М90

Сумки. Японская библия кройки, шитья и отделки : 20 базовых моделей с вариациями на все случаи жизни / Муки Курай ; [перевод с английского Е. С. Жбан]. — Москва : Эксмо, 2023. — 160 с. : ил. — (Звезды рукоделия. Бестселлер из Японии).

ISBN 978-5-04-162340-1

Это настольная книга для всех, кто хочет начать создавать собственные сумки и кошельки из ткани, кожи, трикотажа... Она охватывает практически все существующие методы кроя и пошива, которые вы сможете применять в любых собственных проектах!

— Все вариации основных форм сумок по размеру, материалам, фасонам, предназначению;

— необходимые инструменты и материалы, подходящие для изготовления сумок;

— основные приемы шитья в пошаговых фотографиях с особым вниманием к деталям и тонкостям;

— все о ручках, ремнях, застежках, подкладках и другой фурнитуре;

— понятные и наглядные инструкции на четких схемах, наиболее сложные моменты в пошаговых фотографиях.

Самая популярная в мире базовая книга по шитью сумок на все случаи жизни, которая подходит как для новичков, так и для мастеров и будет служить вам всю жизнь!

УДК 746
ББК 37.248

ISBN 978-5-04-162340-1

© Жбан Е.С., перевод на русский язык, 2023
© Оформление. ООО «Издательство «Эксмо», 2023

Все права защищены. Книга или любая ее часть не может быть скопирована, воспроизведена в электронной или механической форме, в виде фотокопии, записи в память ЭВМ, репродукции или каким-либо иным способом, а также использована в любой информационной системе без получения разрешения от издателя. Копирование, воспроизведение и иное использование книги или ее части без согласия издателя является незаконным и влечет уголовную, административную и гражданскую ответственность.

Издание для досуга

ЗВЕЗДЫ РУКОДЕЛИЯ. БЕСТСЕЛЛЕР ИЗ ЯПОНИИ

Муки Курай

СУМКИ

ЯПОНСКАЯ БИБЛИЯ КРОЙКИ, ШИТЬЯ И ОТДЕЛКИ
20 БАЗОВЫХ МОДЕЛЕЙ С ВАРИАЦИЯМИ НА ВСЕ СЛУЧАИ ЖИЗНИ

Главный редактор *Р. Фасхутдинов*
Ответственный редактор *Ю. Драмашко*
Координатор проекта *А. Рыбина*
Художественный редактор *О. Сапожникова*

Страна происхождения: Российская Федерация
Шығарылған елі: Ресей Федерациясы

ООО «Издательство «Эксмо»
123308, Россия, город Москва, улица Зорге, дом 1, строение 1, этаж 20, каб. 2013.
Тел.: 8 (495) 411-68-86.

Home page: www.eksmo.ru E-mail: info@eksmo.ru

Өндіруші: «ЭКСМО» АҚБ Баспасы,
123308, Ресей, қала Мәскеу, Зорге көшесі, 1 үй, 1 ғимарат, 20 қабат, офис 2013 ж.
Тел.: 8 (495) 411-68-86.

Home page: www.eksmo.ru E-mail: info@eksmo.ru

Тауар белгісі: «Эксмо»

Интернет-магазин : www.book24.ru

Интернет-магазин : www.book24.kz

Интернет-дүкен : www.book24.kz

Импортер в Республику Казахстан ТОО «РДЦ-Алматы».
Қазақстан Республикасындағы импорттаушы «РДЦ-Алматы» ЖШС.
Дистрибьютор и представитель по приему претензий на продукцию,
в Республике Казахстан: ТОО «РДЦ-Алматы»
Қазақстан Республикасында дистрибьютор және өнім бойынша арыз-талаптарды
қабылдаушының өкілі «РДЦ-Алматы» ЖШС,
Алматы қ., Домбровский көш., 3-а, литер Б, офис 1.
Тел.: 8 (727) 251-59-90/91/92; E-mail: RDC-Almaty@eksmo.kz
Өнімнің жарамдылық мерзімі шектелмеген.
Сертификация туралы ақпарат сайтта: www.eksmo.ru/certification

Сведения о подтверждении соответствия издания согласно законодательству РФ
о техническом регулировании можно получить на сайте Издательства «Эксмо»
www.eksmo.ru/certification

Өндірген мемлекет: Ресей. Сертификация қарастырылмаған

Дата изготовления / Подписано в печать 21.11.2022.
Формат 84x100^{1/16}. Печать офсетная. Усл. печ. л. 15,56.
Тираж экз. Заказ

ПРИСОЕДИНЯЙТЕСЬ К НАМ!



eksmo.ru

Мы в СОЦСЕТЯХ:

[eksmo](https://vk.com/eksmo)

eksmo.ru

12+

ISBN 978-5-04-162340-1



9 785041 623401 >

В электронном виде книги издательства вы можете
купить на www.litres.ru

ЛитРес:
один клик до книг



ЧИТАЙ
ГОРОД

book 24.ru

Официальный
интернет-магазин
издательской группы
"ЭКСМО-АСТ"



Дорогие читатели!

Это дополненное издание первой книги, выпущенной в 2011 г. В первой книге, которая вышла большим тиражом, я рассказала о том, как шить сумки. В ней собраны модели для начинающих, подробно описаны материалы, изложен процесс работы над изделиями. Я была очень рада получить отзывы не только от тех, кто сшил свою первую сумку, но и от тех, кто понял, что можно шить сумки, получая удовольствие от процесса.

В эту книгу вошли все модели из предыдущего издания, а также несколько новых. Все сумки подходят для повседневной носки: например, маленькая сумка-клатч с картхолдером, большая сумка-тоут с боковыми карманами, куда можно положить бутылку воды, рюкзак с органайзером для вещей и др. Жизнь меняется, и в этой книге вы найдете сумки для любого периода.

Мне бы хотелось, чтобы это издание стало для вас настольной книгой и вы могли достать ее в любой момент, когда захочется сшить новую сумку.

Ким Курай



Содержание

Основы шитья сумок.....	8
Как работать с книгой	23
Основные термины	25



ПРОСТАЯ СУМКА 26

Как сшить — с. 27



ШОППЕР 31

Как сшить — с. 33



СУМКА-ТОУТ С БОКОВЫМИ КАРМАНАМИ И ОРГАНАЙЗЕР 36

Как сшить: сумка — с. 37,
органайзер — с. 41



ШКОЛЬНАЯ СУМКА И СУМКА ДЛЯ ОБУВИ 44

Как сшить — с. 46



СУМКА ДЛЯ КОНТЕЙНЕРА С ОБЕДОМ 51

Как сшить:
модель А — с. 54,
В — с. 55, С — с. 58





СУМКА АДЗУМА БУКУРО 62

Как сшить — с. 64



КЛАТЧ И КАРТХОЛДЕР 79

Как сшить — с. 82



**СУМКА-ТОУТ
ВО ФРАНЦУЗСКОМ СТИЛЕ 66**

Как сшить — с. 68



СУМКА В РЕТРО-СТИЛЕ 72

Как сшить — с. 73



**СУМКА
С РАМОЧНЫМ
ЗАМКОН И
СУМКА ЧЕРЕЗ
ПЛЕЧО 87**

Как сшить :
мешочек-
чехол — с. 88,
сумочка
на плечо — с. 93



В книге рядом с выкройками, которые даны в натуральную величину, располагается шкала. Ориентируйтесь на нее, если пользуетесь электронным изданием.

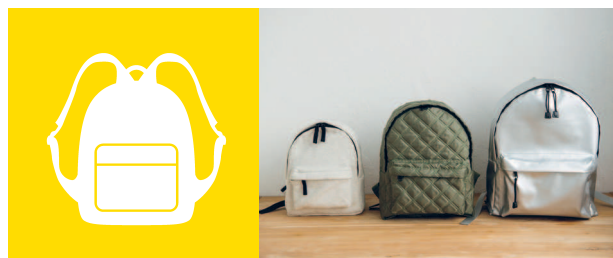
Масштаб в натуральную величину



СУМКА-ТОУТ

94

Как сшить — с. 96



РЮКЗАК

111

Как сшить — с. 114



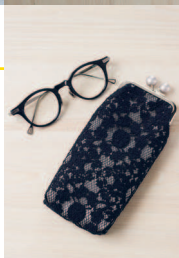
ОРГАНАЙЗЕР ДЛЯ РЮКЗАКА 121

Как сшить — с. 122



СУМКА С ФЕРМУАРОМ 100

Как сшить: монетница, очечник, сумочка для вечеринки — с. 102



СУМКА-ТРАНСФОРМЕР 125

Как сшить — с. 127



СУМКА-ПОЧТАЛЬОН 129

Как сшить — с. 132



БОЛЬШАЯ СУМКА 144

Как сшить — с. 145



СУМКА-КУБ 135

Как сшить — с. 136



СУМКА-БОЧОНОК 151

Как сшить:
сумка — с. 153,
косметичка — с. 156



СУМКА-ТОУТ С ОВАЛЬНЫМ ДНОМ 139

Как сшить — с. 141

ОСНОВЫ ШИТЬЯ СУМОК

Прежде чем приступить к работе, прочитайте этот раздел. Здесь вы найдете всю необходимую информацию об инструментах и материалах, построению выкроек, основных видах работ и т. д.

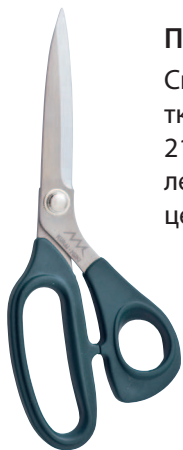
1 ПОДГОТОВЬТЕ ИНСТРУМЕНТЫ

В книге вы найдете перечень как основных, так и вспомогательных инструментов, которые упрощают работу или делают ее более удобной.



Портновская линейка

Понадобится для изготовления выкроек. Ориентируясь на миллиметровую разметку, будет проще провести параллельные линии припусков.



Портновские ножницы

Специальные ножницы для раскроя ткани. Лучше взять острые длиной 21–23 см. Бумага может притуплять лезвие, поэтому для нее купите канцелярские ножницы.



Швейное шило

Применяют, чтобы распустить шов или зафиксировать ткань при обработке края на машине.



Вдеватель резинки

Пригодится, чтобы вдевать резинку или тесьму.

● ОСНОВНЫЕ ИНСТРУМЕНТЫ



Швейная машина

Выбирайте модель, у которой есть прямая и зигзагообразная строчки, функция регулировки прижимной лапки и возможность работы с плотной тканью. Удобнее шить на машине с ножной педалью.



Игольница

Удобна для хранения для игл и булавок. На фото показана магнитная игольница. Она удобнее обычной, так как не нужно тратить время, чтобы вставить иглы.



Бумага

Нужна для изготовления выкроек. Если вы строите выкройку самостоятельно, возьмите миллиметровую бумагу, а если копируете ее в натуральную величину, то проще работать с тонкой крафт-бумагой или калькой.



Портновский карандаш

Нужен для нанесения линий выкройки и меток на ткань. Выбирайте карандаш, который легко удаляется или смывается водой.

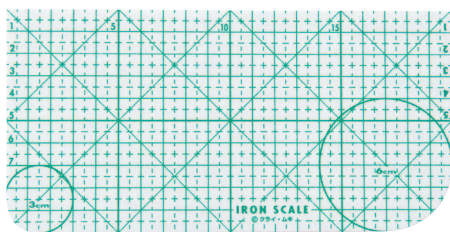


Нитки и иглы для машины

Информацию о нитках и иглах для шитья на машине см. в разделе 8 «Начните шить» на с. 18.

Нитки и иглы для ручного шитья

Нужны, чтобы зашить отверстие для выворачивания или обработать края. Выбирайте иглу и цвет нитки, подходящие к ткани.



Булавки

Пригодятся, чтобы закрепить выкройку на ткани или скрепить детали.

Утюг и гладильная доска

Нужны для утюжки и разутюжки припусков и пр. Изделие будет выглядеть аккуратно, если постоянно отглаживать детали, поэтому всегда держите утюг под рукой.

Линейка для глажки

С ее помощью можно сложить и отутюжить ткань, постоянно проверяя ширину сгиба (см. раздел 9 «Сложите ткань в нужном месте» на с. 20).

Нож и канцелярские ножницы

Применяют для разрезания бумаги.

Ножницы для обрезки нитей

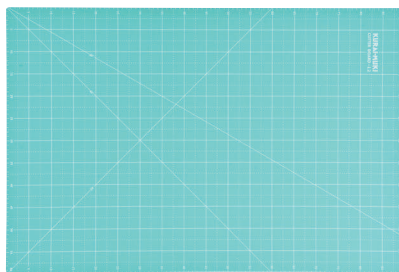
Маленькими ножничками удобно обрезать нитки.

● ДОПОЛНИТЕЛЬНЫЕ ИНСТРУМЕНТЫ



Дисковый нож

Пригодится для раскроя ткани. С его помощью работа идет быстрее, а срезы получаются ровнее, чем при применении портновских ножниц (см. раздел «Работать еще удобнее» на с. 16).



Коврик для раскроя

Подкладывайте коврик под бумагу, если режете ее ножом, или под ткань при раскрое дисковым ножом.

Портновское лекало

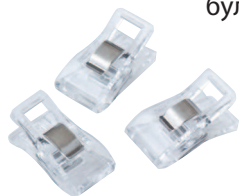
Позволяет провести изогнутые линии и параллельные линии на расстоянии 0,5 см друг от друга, наметить припуски.



Зажимы для края

Для фиксации ткани вместо булавок можно взять зажимы — с ними проще работать. Также зажимы подойдут для плотной ткани, которую сложно проколоть булавками, или материала, на котором могут остаться следы от булавок, например

искусственной кожи (см. раздел «Работать еще удобнее» на с. 97).



Малярная лента

Нужна, чтобы зафиксировать бумагу при построении выкройки. Наклейте ее на игольную пластину швейной машины и применяйте как ориентир, чтобы строчка получилась ровной. Лента легко отклеивается, поэтому почти не оставляет следов на бумаге или ткани.



2 ВЫБЕРИТЕ ТКАНЬ

Расскажу о том, какой материал выбрать. Новичкам рекомендую начать с обычных тканей и со временем перейти к искусственной коже и ламинированным материалам.



Хлопок

Лучший вариант для сумок. Имеет богатую цветовую палитру и различный рисунок. Обычно берут сукно или оксфорд, если нужна плотная ткань — то подойдет твил, а если очень плотная — деним или репс.



Лен

На ощупь ткань жестче, чем хлопок, легко мнется, дает ощущение прохлады.



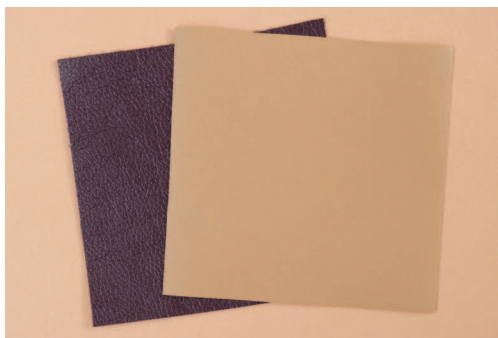
Шерсть

Натуральный материал, помогающий сохранить тепло. Хорошо подходит для зимних сумок.



Стеганое полотно

Состоит из прошитых насквозь лицевого и изнаночного полотен, между которыми расположен слой нетканого материала.



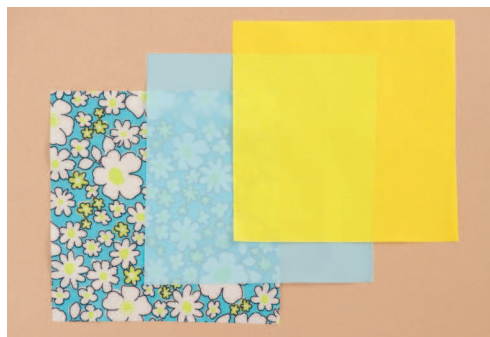
Искусственная кожа

Похожа на натуральную, но изготовлена из полимерной смолы. Прочная и выглядит превосходно, но в работе нужно быть осторожными, так как на ней остаются отверстия от иглы (см. раздел «Советы по шитью отдельных видов тканей» на с. 21).



Ламинированная ткань

Это ткань, покрытая прозрачной пленкой. Ее поверхность водостойкая и отталкивает грязь, нити не рассыпаются по срезу, поэтому края не требуют обработки. При работе с этой тканью есть свои особенности (см. раздел «Советы по шитью отдельных видов тканей» на с. 21).



Нейлон

Легкая и прочная синтетическая ткань. В этой книге для шопера и других моделей я рекомендую взять тонкий нейлон. Для шитья на машине возьмите машинную иглу № 65 для тонкой ткани.



Искусственный мех

Изготовлен из искусственного материала и имитирует мех. Будьте внимательны при раскрое, чтобы не обрезать длинный ворс (см. раздел «Советы по шитью отдельных видов тканей» на с. 21).



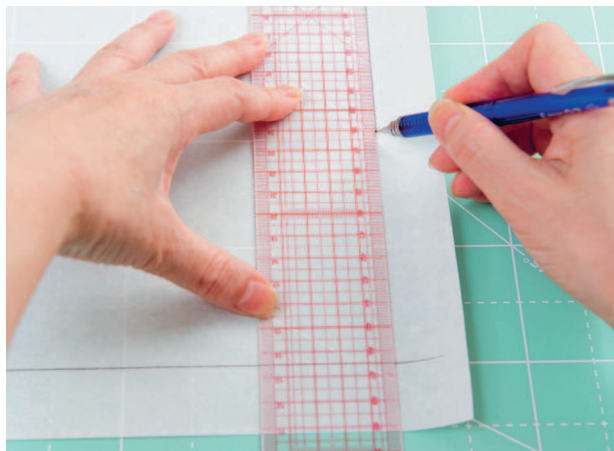
Трикотаж

Тянущаяся ткань. Из нее шит маленький рюкзак (см. с. 64). После раскроя наклейте специальную ленту на место шва, чтобы ткань не растягивалась (см. раздел «Советы по шитью отдельных видов тканей» на с. 21).

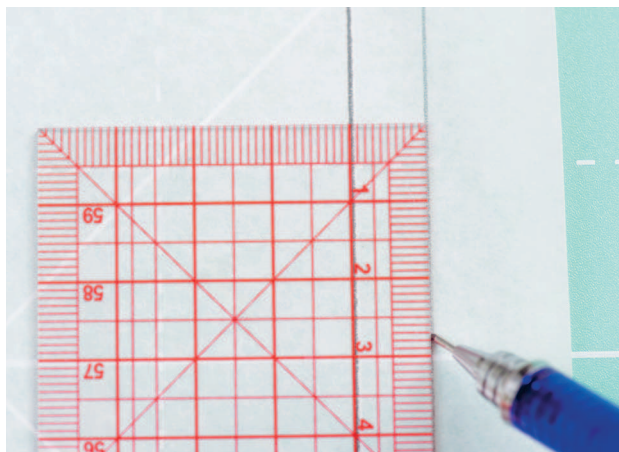
3 ПОСТРОЙТЕ ЧЕРТЕЖИ ВЫКРОЕК

Постройте чертежи выкроек, ориентируясь на план раскладки. Не вычерчивайте размеры деталей на ткани, а пользуйтесь выкройками. В таком случае можно будет раскроить одинаковые детали из основной и подкладочной тканей.

● ПОСТРОЕНИЕ ВЫКРОЙКИ ПО ПЛАНУ РАСКЛАДКИ

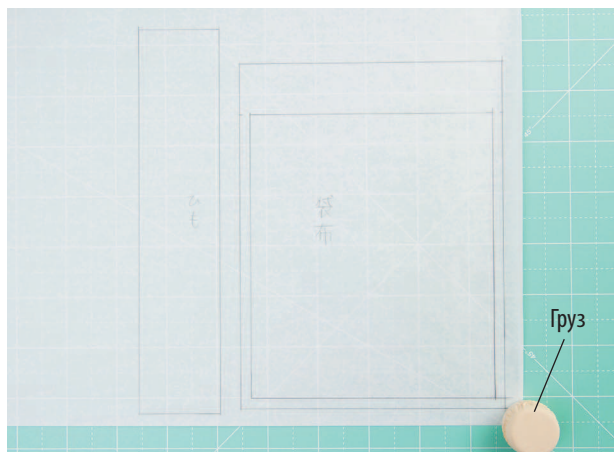


1. На бумаге для выкроек (миллиметровой и пр.) постройте основные линии детали. Возьмите портновскую линейку и, ориентируясь на план раскладки, сначала проведите прямые линии, затем — перпендикулярные. Изогнутые линии начертите циркулем.



2. Дополнительно начертите линии припусков. С помощью портновской линейки снаружи от линий, прочерченных в п. 1, проведите параллельные линии на расстоянии, соответствующем ширине припуска.

Важно, чтобы линии припусков были параллельны основным линиям детали!

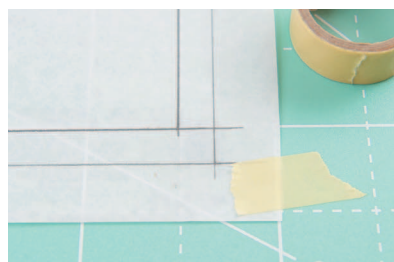


3. Напишите на выкройке название детали, отметьте направление нитей основы, нанесите метки совмещения деталей.

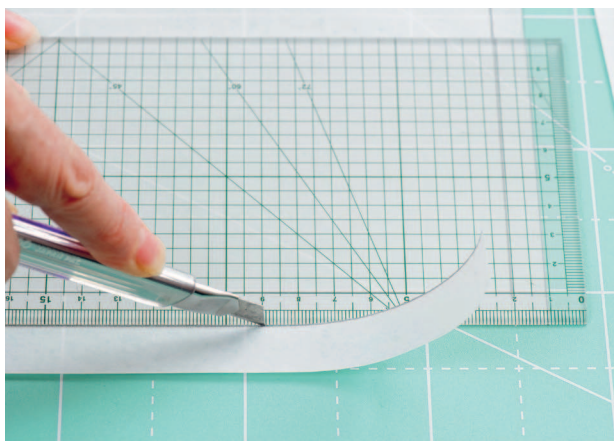


Малярная лента

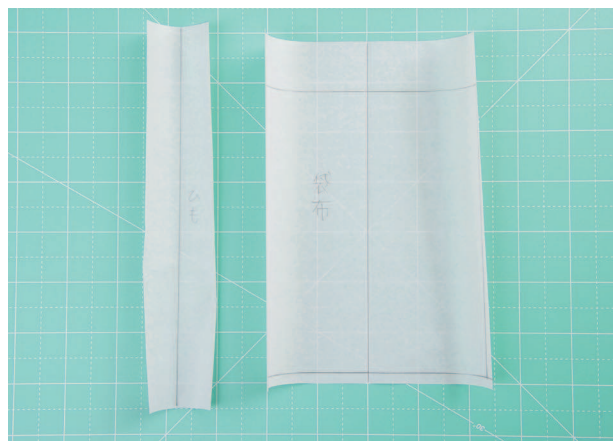
Обычно, чтобы бумага не смещалась, на ее углы размещают грузы. Также можно приклеить бумагу к столу малярной лентой.



Работать еще удобнее

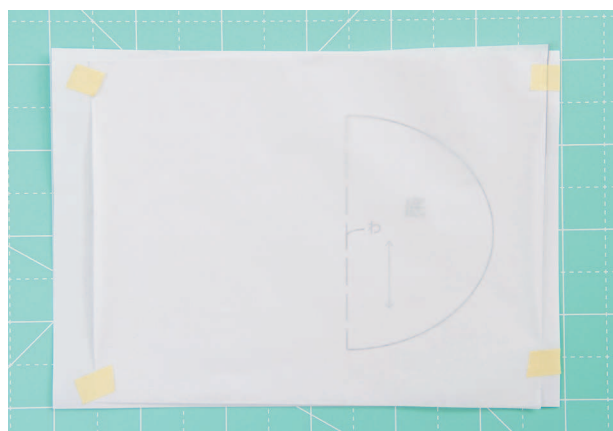


4. Приложите линейку к линии припуска и вырежьте выкройку ножом.

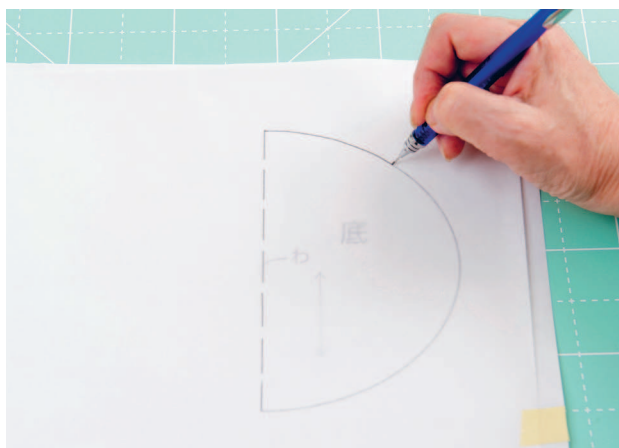


5. Готовые выкройки.

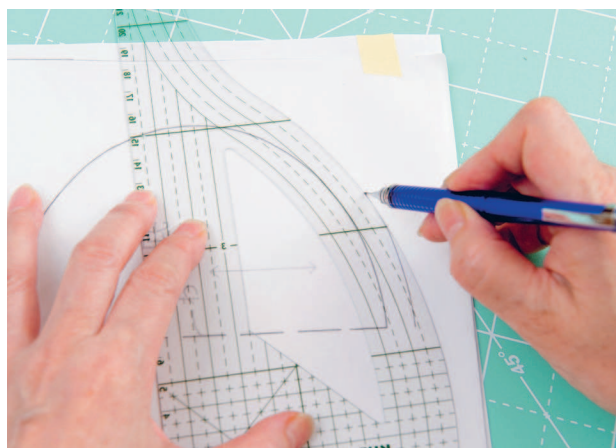
● ПЕРЕНОС ВЫКРОЙКИ В НАТУРАЛЬНУЮ ВЕЛИЧИНУ



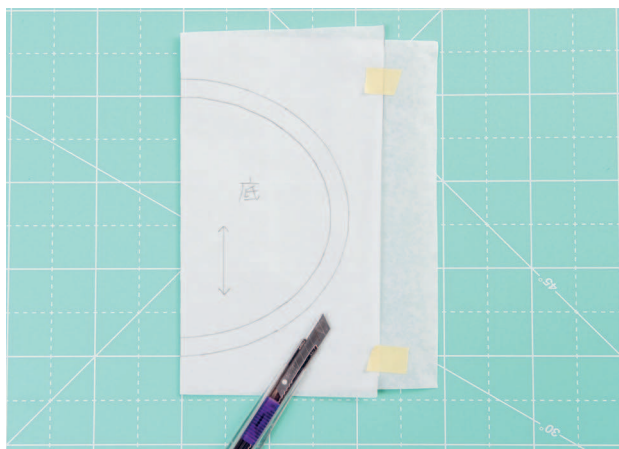
1. Наложите на выкройку, размещенную в натуральную величину, тонкую бумагу (например, крафт-бумагу) и закрепите углы малярной лентой.



2. Перенесите линии готового изделия. Сначала с помощью карандаша и портновской линейки перенесите прямые линии, затем аккуратно обведите изогнутые. Если на выкройке поставлены метки, их тоже надо перенести.



3. Добавьте линии припусков. Наложите линейку параллельно линии, проведенной в п. 2, проведите параллельную линию на расстоянии, соответствующем ширине припуска. На фото — портновское лекало (см. раздел «Дополнительные инструменты» на с. 9).

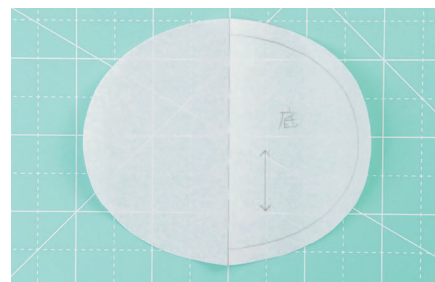


4. Вырежьте выкройку по линиям припусков. Если на выкройке есть пунктирная линия (сгиб), наложите бумагу так, чтобы она оказалась в середине, и перенесите выкройку. Сложите бумагу пополам по линии сгиба и вырежьте, чтобы получилась симметричная выкройка.

СОВЕТ ОТ АВТОРА

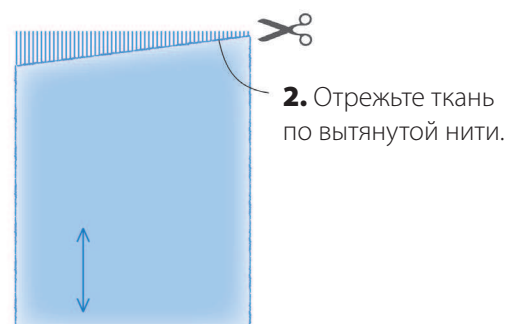
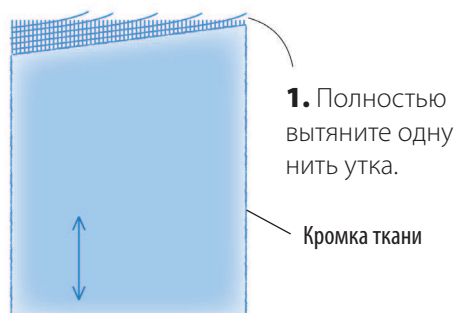
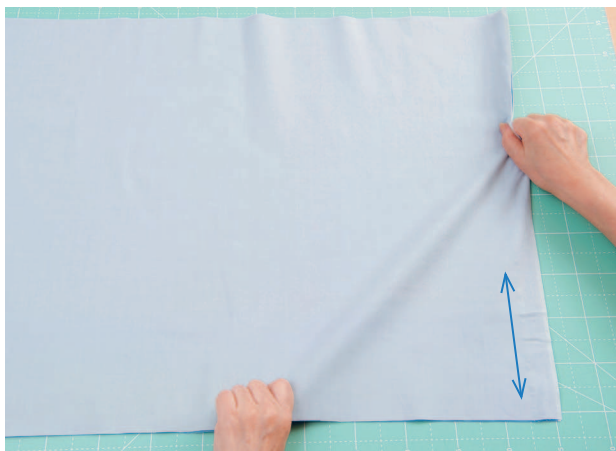
Не складывайте ткань при раскрое

Не складывайте ткань при раскрое. Обычно строят половину выкройки, которую накладывают на сложенную ткань так, чтобы пунктирная линия оказалась на сгибе материала. Если вы выбрали плотную ткань, то правильно раскроить ее таким образом не получится. Советую сделать полную выкройку, как показано на фото ниже, и раскраивать по ней.



4 ПОДГОТОВЬТЕ ТКАНЬ

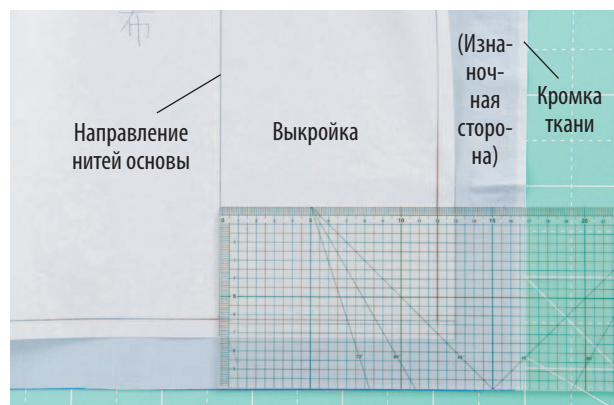
Перед раскроем выровняйте нити утка и основы, чтобы предотвратить деформацию готовой сумки. Следите за тем, чтобы нити располагались, как показано на схемах ниже.



3. Потяните ткань по диагонали, чтобы нити основы и утка расположились перпендикулярно друг другу. Можно ориентироваться на сетку раскройного коврика.

5 РАСКРОИТЕ ТКАНЬ

Разложите выкройку на ткани так, как показано на плане раскладки. Для раскроя возьмите портновские ножницы. Если нужно совместить узоры, см. информацию на с. 131.



1. Разложите ткань лицевой стороной внутрь, наложите на нее выкройку так, чтобы на выкройке направление основы ткани совпадало с направлением кромки.