

УДК 639.1(03)
ББК 47.1я2
Г96

Гусев, Игорь Евгеньевич.

Г96 Большая энциклопедия. Охота / И. Е. Гусев. — Москва : Издательство АСТ, 2022. — 192 с. : ил. — (Большая коллекция).
ISBN 978-5-17-149555-8.

Эта прекрасно иллюстрированная энциклопедия посвящена охоте, ставшей за долгую историю цивилизации неотъемлемой частью русской культуры. Соревнуйся в отваге с волком, в упорстве — с кабаном, а в быстроте реакции — с белкой, каждый охотник опирается на опыт прошлых поколений и современные знания о технических новинках. В данном издании подробно описаны повадки животных в естественной среде обитания, раскрыты приемы их выслеживания и правила отстрела. Энциклопедия, несомненно, будет полезна как начинающему, так и опытному охотнику, а также всем, кто хочет отдохнуть от повседневных забот на лоне природы за любимым занятием.

УДК 639.1(03)
ББК 47.1я2

ISBN 978-5-17-149555-8

© Оформление, иллюстрации.
ООО «Интеджер», 2019
© ООО «Издательство АСТ», 2022
В оформлении использованы материалы,
предоставленные Фотобанком Shutterstock, Inc.,
Shutterstock.com
В оформлении использованы материалы,
предоставленные Фотобанком Dreamstime, Inc.,
Dreamstime.com
В оформлении использованы материалы,
предоставленные Фотобанком Fotolia, Inc.,
Fotolia.com

Предисловие



Еще в доисторические времена, не обладая ни особо крепкими зубами, ни мощными когтями, ни огромными размерами, наш первобытный предок отважно вступал в состязание с дикими животными, чей нюх и по сей день острее, глаз зорче, а сила неизмеримо больше. И побеждал — благодаря лишь ловкости и смекалке. Во многом охота способствовала тому, что человек смог построить жилище, смастерить одежду и таким образом противостоять переменам климата. Разумеется, в наши дни охотничьи навыки уже не определяют выживание общества. Тем не менее прослыть ловким и удачливым охотником стремятся многие любители этого подлинно мужского занятия.

Спортивная охота как вид активного отдыха, как страстное увлечение, как повод для встреч единомышленников подразумевает у ее сторонников наличие отличной физической подготовки, психологической устойчивости и немалого багажа знаний. Ведь дело это непростое, требующее

соответствующей экипировки, навыков владения собственным телом — тихий шаг, терпение, выносливость — и оружием, будь то просто охотничье ружье или уникальный арбалет с оптическим прицелом. А знания — от тактики и стратегии охоты до народных примет, а также опыт многих сотен поколений охотников — вы сможете почерпнуть на страницах этой уникальной книги. С ней вам гораздо чаще будет сопутствовать капризная охотничья удача.

В основу издания положены исчерпывающие сведения, касающиеся методов и способов охоты, поведения животных в естественной среде в зависимости от сезона и места обитания и приемов, гарантированно помогающих вернуться с достойной добычей. Именно энциклопедические знания, а отнюдь не дорогое оружие или навороченная экипировка, выделяют вас из массы новичков и незатейливых любителей мужских посиделок у костра, если вы хотите прослыть настоящим охотником.





ОХОТА НА ЗВЕРЯ



Хищные звери как объект охоты



Охота на волка



Волк — крупное и сильное животное, принадлежащее к семейству собачьих и отряду хищников. На территории бывшего СССР обитает почти повсеместно. Обладает могучим костяком и прекрасно развитой мускулатурой, способно в поисках пищи совершать большие переходы. Волки лесостепной полосы обычно за ночь легко проходят до 25—30 км. Люди считают, что эти звери свирелы и опасны, вероломны и коварны, поэтому их надо уничтожать. В действительности же волки очень редко нападают на людей. Как и все хищники, они охотятся, чтобы прокормиться, и живут своей жизнью, стараясь держаться подальше от людей. Днем они отлеживаются в лесных массивах, густых ельниках, около которых протекает ручей или речушка, в заросших камышом и ольхой лесных болотах, в глухих непролазных зарослях оврагов и других мало посещаемых человеком местах. До выпадения снега волки иногда днюют на логовах или около них, где весной ошенилась волчица. Ночью они отправляются с места дневки на поиски пищи.



ВАЖНО!

Волчья семья сохраняется всю осень и начало зимы; в этот период родители кочуют по окрестностям со всем своим выводком.

Зимой волки, собравшись в стаи, ведут кочевой образ жизни, в основном из-за нехватки пищи. В конце января — начале февраля разбиваются на пары. Примерно через два месяца волчица приносит от двух до шести, иногда и больше, волчат и устраивает для них в укромном месте гнездо. Волк-самец с этого времени начинает заботиться о пропитании не только себя, но и волчицы. Волчата, как и щенки собак, на 12—14-й день прозревают, а с 4—5-недельного возраста начинают есть мясо, принесенное родителями; позже и сами понемногу овладевают искусством добычи пищи.

Охота на волков, в зависимости от сезона, ведется разными способами. Весной молодых (прибылых) волчат и старых волков (матерых) истребляют с ружьем или охотничьими собаками на логовах; осенью уничтожают, стреляя из ружей на облавах и с гончими по черной тропе; зимой, с выпадением

снега, волков отстреливают, устраивая облавы с флажками, или стреляют их ночью на привадах.

Суть облавной охоты на волков заключается в том, что загонщики, окружающие площадь, где залег на дневку волчий выводок, криком по всей цепи выгоняют волков на стрелков.

Существуют также охота на вабу, с подхода троплением, из засады, отлов волков капканами. Стреляют волков и с самолетов. Прибылых и переярков (двухлеток) травят борзыми собаками, в степных районах загоняют на лошадях, а в Казахстане, Узбекистане и Таджикистане охотятся с беркутом.

ОРУЖИЕ И БОЕПРИПАСЫ

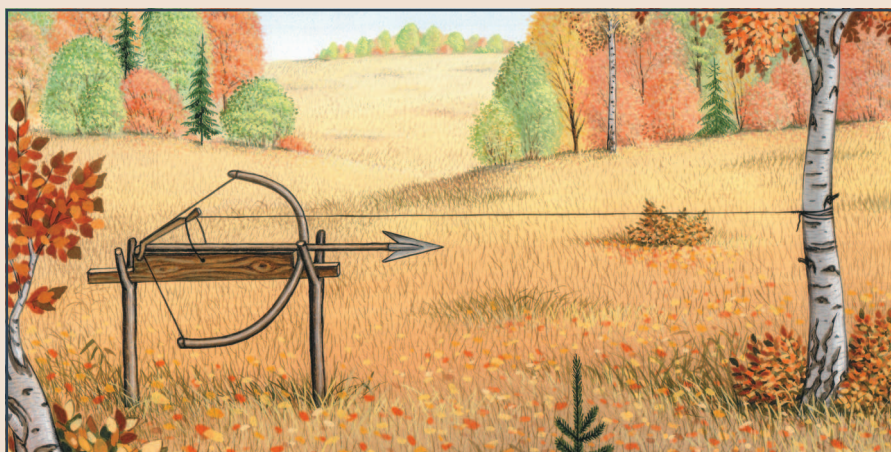
На волчьих охотах применяют два варианта стрельбы. Первый — когда по слуху и визуально охотник издали определяет приближение волка, спокойно поднимает ружье, постепенно ведет и в нужный момент стреляет. При втором варианте по приближающемуся издали или выскакивающему вблизи из ельника зверю делается выстрел навскидку. Если первый вариант стрельбы сравнительно прост, то ко второму каждый охотник должен себя готовить заранее.

Для стрельбы волков лучше всего пользоваться ружьями 12-го калибра под усиленные заряды бездымного пороха и снаряды согласованной картечи. Очень хороши для этой цели и полуавтоматы всех известных систем, позволяющие сделать три—четыре выстрела, не отрывая приклада от плеча. Перед выездом на облаву желательно еще раз пристрелять ружье картечью на дистанцию 30 м. В мишень диаметром 75 см должно попасть не менее 70% снаряда картечи. Таким образом, при снаряжении в 28 картечин в круг должны лечь 18—20, а при 16 — не менее 11—12 картечин.

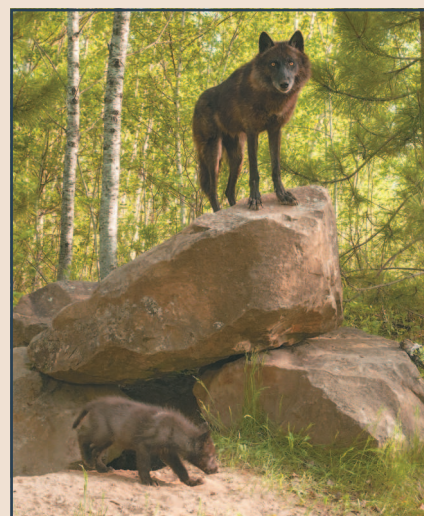


★ К СВЕДЕНИЮ ★

Волк чрезвычайно крепок на рану. Чем ближе он будет подпуцан стрелком, тем больше шансов одним выстрелом по передней части зверя свалить его на месте. Нередко неопытные охотники, мало стрелявшие волков и не привыкшие к зверю, сильно нервничают и излишне спешат при стрельбе. Но и многие опытные охотники по пернатой дичи плохо стреляют на облавных волчьих охотах. Зато те, кто много стрелял изпод гончих зайцев и лисиц, хорошо показывают себя в стрельбе по волкам. Поэтому подбору людей в команду облавной охоты уделяется самое серьезное внимание. Стрелки, не обладающие надлежащей выдержкой, обычно не принимаются, поскольку они могут испортить даже хорошо организованную облаву.



Волков добывают с помощью самодельных луков, которые устанавливают на волчьих тропах и перелазгах.





Засидка при охоте на волка.

Охотники-волчатники предпочитают на облавах согласованную картечь диаметром 6 мм, которая в гильзе 12-го калибра укладывается по семь штук в ряд. Для охоты с подхода — скрадом и на засидках — лучше пользоваться картечью, которая в бумажной гильзе 12-го калибра укладывается по четыре штуки в ряд.

О ВОЛЧЬЕМ СЛЕДЕ

След взрослого волка напоминает след очень крупной и тяжелой собаки. Отпечаток волчьей лапы очень компактен, а не «разлапист», как у большинства собак, видны явственно отпечатывающиеся подушечки пальцев и когти. Средние пальцы волка значительно выдвинуты вперед. У матерого самца лапа более широкая, у волчицы след более «стройный». Лишь изредка на сыпучем песке, жидкой грязи пальцы волков растопыриваются, что вполне объяснимо. У большинства собак пальцы всегда, что называется, «веером». След очень крупной рабочей лайки иногда бывает похож на след молодого волка-самца.

★ К СВЕДЕНИЮ ★

Иногда даже опытные охотники путают след волка со следом рыси. У рыси тоже крупный отпечаток лапы и широкий шаг. Однако рысь значительно меньше проваливается в снег, почти никогда не выпускает когти на ровном ходу, отпечаток ее лапы всегда очень круглый. Если все это учесть, то отличить следы несложно.



На длинных переходах по снегу, траве, среди кустов, в лесу стая идет след в след. Но там, где рельеф позволяет, пара волков может двигаться и рядом. Когда волкам надо сойти с удобной дороги, они идут гуськом. Определить количество волков в стае нетрудно — для этого достаточно немного пройти по волчьему следу. При поворотах волки, идущие сзади, срезают траекторию; при обходе препятствия каждый идет своей тропой; при переходе лесной дороги волки, как правило, рассредоточиваются, видимо, из соображений коллективной безопасности. В общем, волки идут так, как это целесообразно в конкретной ситуации.

Где искать волчий след? Лучше всего по лесным дорожкам, а не в непролазных чащах. Когда снег сравнительно глубок, то стоит особенно внимательно осматривать кабаньи тропы, старые лыжни, старые и свежие колеи от тракторов и машин, более или менее расчищенные дороги на лесоповал и т. п. Можно быть уверенным, что если направление дороги примерно соответствует ходу волка, он непременно воспользуется хотя бы небольшим ее участком. Этому зверю очень тяжело ходить по глубокому снегу.



ОБЛАВНАЯ ОХОТА. ПОДВЫВКА

Облавные охоты на волка делятся на подвижные, неподвижные с гончими и неподвижные с ершами. Они начинаются в начале сентября и продолжаются до октября, то есть до тех пор, когда волчата становятся ростом с собаку, начинают охотно отзываться на подвывку и инстинкт самосохранения гонит их дальше от опасности (щенята обычно затаиваются где-нибудь тут же в траве) и в то же время они еще держатся своего гнезда. С октября старики уже начинают водить молодежь с места на место, а поэтому облавы далеко не всегда бывают удачными: отозвавшись вечером в одном месте, утром волки могут быть уже в другом, а порой меняют его и после подвывки утром в день облавы.

Охота начинается с розыска волчьих выводков. Они ежегодно держатся приблизительно в одних и тех же местах, хотя гнездо делают не каждый год в одной и той же точке. Опытный охотник, например, может отправиться на разведку туда, где волки нападают на стада. Пастухи сообщают ему, в какую преимущественно сторону волки спешат со своей добычей. В километрах 5—8, иногда и в 10, и будет волчий выводок. Известно, что волк не станет нападать на стада ближе 5 км от своего гнезда. С этого расстояния в первую очередь и производится разведка посредством подвывки на вечерних и утренних зорях. Вабельщик, или, как его называют, «подвывало», в погожий вечер на заходе солнца отправляется на место, где, согласно разведке, должен быть волчий выводок. След человека может вызвать подозрение у матерых волков, поэтому лучше ехать верхом, так как при всяком подозрении мать-волчица переведет выводок на новое место. Когда район волчьего выводка большой, место малознакомое, а то и совсем незнакомое, на подвывку должны идти человека 3—4. Подъехав к определенному месту, эти люди располагаются с таким расчетом, чтобы волчий выводок был в середине окруженного ими участка.

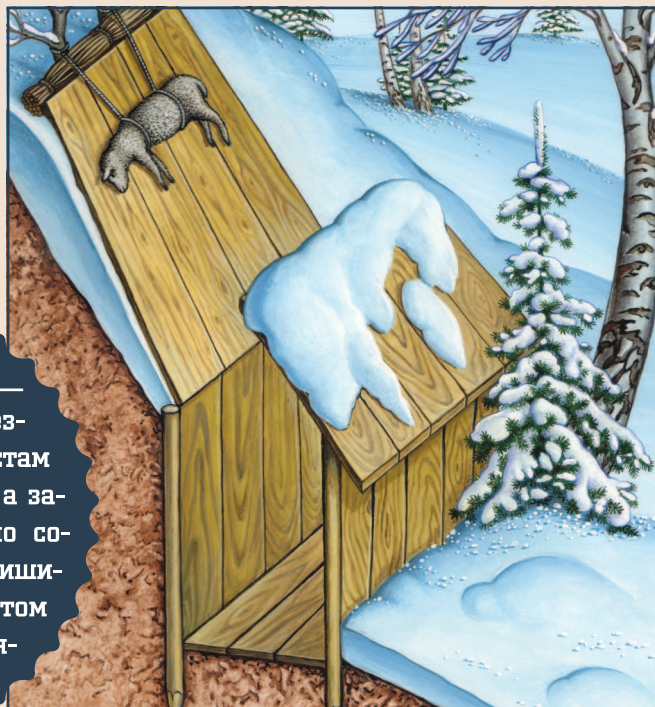
Воют волки в глубокие сумерки, с началом перелета уток.

Торопиться подвывать не следует, надо некоторое время выждать — не отзовутся ли волки самовоем. Но и медлить тоже нельзя: матерые волки держатся на логовах после захода солнца недолго и при опоздании вабы могут отозваться не с логова, а где-нибудь с поля, будучи

уже в походе за добычей. Самовой особенно ценен тем, что при нем нет причины волчице увести выводок на другое место, что часто случается, если волки замечают фальшь вабельщика. Самовой обычно начинают старики, и если волки отозвались, то вабить больше не следует, поскольку этим можно испортить все дело.

СОВЕТ ПРОФЕССИОНАЛА

Не все волки реагируют на подвывку одинаково. Бывают выводки, которые отзываются в ту же минуту, их называют «слабоголосыми»; другие, напротив, отвечают не сразу, и чтобы вызвать вой, надо не раз его повторить, и притом уметь точно подражать. Повторять вой надо не торопясь, выждав некоторое время. И если такой выводок ответит, то можно быть уверенным, что в голосе вабельщика нет фальши. Слабоголосый выводок такой уверенности дать не может. Отзывается он скорее, но иногда волчица огрызается на детей, заставляя их умолкнуть, значит, она обнаружила обман. Обычно в таких случаях волчица уводит выводок.



Катушка — ловушка на волка.

ВАЖНО!

Подходить или подъезжать к намеченным местам следует предельно тихо, а заняв позицию, необходимо соблюдать абсолютную тишину и не курить даже в том случае, если ветер тянет от логова.



Первыми почти всегда отвечают на вабу прибылые волки и только иногда — слабоголосые переярки. Когда они отозвались на вабу, задерживаться не следует: старики спешат на место вабы, высматривают вабельщика незаметно издали и в результате могут увести выводок. Иногда волки появляются вблизи человека, еще не начавшего вабить. Для этого достаточно шороха опавших сухих листьев, хруста сушняка... В таких случаях надо немедленно садиться на лошадей и отъезжать тихим шагом или уходить, если пришли пешком.

Утром в день облавы, как только наметилась заря, делается проверочная подвывка, хотя можно ограничиться и одной вечерней вабой накануне дня облавы, если, конечно, есть твердая уверенность, что волки не переменили место ночью. Там, где волки отозвались с вечера, они будут и днем, это неизменное правило. И только исключительные обстоятельства (а это бывает очень редко) могут заставить их уйти ночью.

В облавной охоте должно участвовать достаточное количество людей. Все они в назначенный день и час собираются в определенном месте (на сборном пункте). Старые волки обычно находятся до полудня при молодых, а потому гарантированным успех охоты может быть до полудня, то есть когда старики еще не ушли. Поэтому являться на сборный пункт необходимо дружно и идти к месту облавы всем сразу.

ВАЖНО!

Охотник-волчатник должен научиться подражать и волчьему голо- су. При наличии даже небольшого слуха и голосовых способностей всякий охотник может с успехом охотиться на волков на вабу. Проще и современнее, однако, будет воспользоваться имитатором голосов (манком). Таким, например, как электронный манок «Беркут», позволяющий воспроизводить голоса птиц и зверей, в том числе волка, волчицы и волчьей стаи.

Такой пункт должен находиться не ближе километра от места облавы и лучше в деревне, и уже на нем соблюдают абсолютную тишину.

При подходе к месту не допускается даже шепот и шорох ногами. Облавой руководит один человек (распорядитель), ему беспрекословно, по-военному, подчиняются до конца облавы все участники.

ОСЕННЯЯ ОБЛАВА

Это подвижная облава, при которой цепь загонщиков не стоит на месте. Не спеша, выстроившись в строгой линии, с определенными интервалами продвигается к цепи стрелков. Неподвижная облава осенью может не дать результатов, так как хотя волчата уже подросли и спешат уйти от опасности, но все-таки склонны иногда затаиться в траве или густых зарослях и там отлеживаться, особенно когда загонщики ломают линию, сбиваются в кучу и таким образом открывают фронт.

Облава располагается так: линия стрелков расставляется с той стороны оклада, где находятся лазы волков, и чтобы ветер был от линии стрелков, с облавы, а не на облаву (оклад), и чтобы гон зверя происходил в глубь леса, а не к полям. Волк если и идет на поле, то исключительно матерый, и когда он прорывает линию загона, молодые спешат в глубь леса. Линия загона может иметь вид дуги, опирающейся на концы линии стрелков. Ближайшие к линии стрелков загонщики (фланговые) должны стоять





неподвижно и только лишь изредка слегка покрикивать, чтобы волки, чувствуя людей на флангах, не прошли туда. Сильный, дружный крик должен исходить из середины оклада. Если в числе загонщиков есть опытные, дисциплинированные люди, то их нужно поставить на флангах в качестве молчунов — загонщиков, которые будут стоять молча, зорко наблюдая, не покажется ли волк. При его появлении они не дадут зверю прорваться через линию, а легким криком, шумом или движением заставят повернуть в оклад.

Придя к месту облавы, загонщики двигаются по указанному направлению, чтобы занять свое место в цепи. Они становятся по указанию разводящего (разводящим обычно бывает распорядитель, окладчик). Став на место, загонщики должны соблюдать полнейшую тишину, не трогаясь с места, и ждать сигнал. С подачей условного сигнала (призыв рога, выстрел и т.д.) загонщики начинают кричать, стучать по деревьям палками, трещать трещотками и, не торопясь, соблюдая интервал и линию, дружно движутся к линии стрелков. Приблизившись к ней, никто не должен спешить выйти раньше, а тем более бросаться к месту выстрела, что порой делают недисциплинированные загонщики. Очень часто волки прижимаются к линии стрелков, когда цепь загона на глазах у стрелков, и тут же открывается канонада. Это случается тем чаще, чем моложе волки.

Перед выходом со сборного пункта к месту облавы каждый стрелок получает номер (так называется место, определенное стрелку), согласно которому он и занимает позицию на линии стрелков. Эта линия выставляется раньше, чем линия загонщиков, и если не во всю свою длину, то по крайней мере

ВАЖНО!

Линия стрелков по возможности должна быть прямой или иметь незначительную изогнутость. Всякие изломы линии опасны тем, что охотники могут перестрелять друг друга.

должна быть впереди на некотором расстоянии. Став на место, соответствующее своему номеру, стрелок обязан соблюдать тишину (курить, чихать и кашлять нельзя). При этом он должен ознакомиться с окружающей его местностью и сектором обзора, видеть своих соседей с одной и другой стороны; первый и последний номера обязаны видеть и своих соседей из числа загонщиков-молчунов. Всякие заслоны, скрывающие стрелков, — листья, ветки, трава, которая мешает смотреть и продвигать

ружья, — бесшумно удаляются. После того как стрелки подготовили свою позицию, они заряжают ружья и ждут сигнала. Сходить со своего места они не имеют права. Исключение допускается, если необходима помощь в случае нападения зверя на кого-либо из охотников.

Перед линией стрелков можно стрелять по зверю только на расстоянии не больше десяти шагов. Нарушение этого правила считается выстрелом по чужому номеру. Исключение составляет выстрел, сделанный при нападении зверя на охотника, или по просьбе охотника, имеющего право стрелять по зверю. Выстрел охотника на облаве, когда снаряд идет около соседнего номера ближе пяти шагов, называется «выстрел по линии», и он запрещен. Охотник, допустивший выстрел по линии, лишается права участвовать в облавах в течение определенного срока.

Особая осторожность требуется, когда волки появляются на виду цепи загонщиков (а это бывает сплошь и рядом) и открывается стрельба. Цепь загонщиков, подошедшая к линии стрелков, обязана остановиться, и никто не имеет права броситься к месту выстрела, как было уже сказано. Ни стрелки,



ни загонщики не должны покидать своих мест до сигнала. И только после сигнала они собираются вместе, причем стрелки разряжают свои ружья.

ОБЛАВА С ЕРШАМИ

На таких облавах загонщики разбиваются на две группы: цепь неподвижная, внешняя, и цепь подвижная («ерши»). Цепь ершей составляют дисциплинированные загонщики, не бывшие на облавах. На каждые 10—12 человек назначается бригадир из более опытных загонщиков своей группы, который и отвечает за бригаду.

Цепью неподвижных загонщиков руководит помощник окладчика, а ершами управляет сам окладчик. Цепь стрелков расставляет распорядитель (или назначенный распорядителем человек). Перед выступлением к месту облавы загонщики выстраиваются в две группы — подвижную и неподвижную, по одному в ряд; у каждой бригады становится сбоку бригадир. Неподвижная цепь расставляется с интервалами с указанием места, при этом чем интервал меньше, тем лучше. Ерши всей группой останавливаются у последнего загонщика неподвижной цепи и ждут подхода окладчика. Он расставляет их параллельно неподвижной цепи, на расстоянии 40—45 шагов от нее внутри оклада.

Цепь ершей не спеша, ровным шагом, двигается к цепи стрелков, шаря палками по траве, и вслух отсчитывает шаги; через каждые 40—45 шагов ерши останавливаются, выравнивают линию и, получив распоряжение окладчика, двигаются дальше. Всякое распоряжение окладчика передается по цепи голосом и должно быть точно выполнено. Загонщики обязаны соблюдать строжайшую дисциплину и идти к месту сбора только по сигналу. Сигнал — рожок или труба — как и при начале гона.

ВАЖНО!

Выстрел по линии не может считаться штрафным лишь только в том случае, если зверь прорвет линию. Каждый стрелок должен знать обязательное правило: на волчьих облавах выстрелы допускаются только по волку.

ОХОТА С ФЛАЖКАМИ

Наиболее эффективной и распространенной в осенне-зимний период является охота с флажками. Она заключается в том, что опытный окладчик обходит вероятное место дневки волков и определяет по количеству входных и выходных следов наличие зверей в окладе. Сразу после этого несколько охотников зафлаживают (натягивают шнур с флажками) этот участок. Красный цвет флажков нужен только для того, чтобы охотники хорошо видели окладную линию.

Затем близ оклада, в 30—40 м от линии флажков, в местах наиболее вероятного появления зверей ставят стрелков. После этого к своей работе приступают загонщики. Им не нужно поднимать большой шум. Для того чтобы стронуть волков, достаточно пару раз кашлянуть. Зверя это не напугает, идти он будет спокойно, и стрелять в него в этом случае легче.

Охота с флажками бывает более успешной при использовании привады. Она позволяет удержать волков в местах, удобных для охоты. Предварительно установив количество обитающих в районе волков, места их дневок и постоянных переходов (лазов), необходимо привадить к ним волков, выложив для них тушу павшего крупного домашнего животного (лошади, коровы). Ее надо выкладывать на открытом месте (лесной поляне, опушке леса), но как можно ближе к местам, удобным для лежек-дневок волков (болото, густые заросли и т. д.).

Облавы на волков требуют серьезной подготовки. Команда охотников-волчатников должна быть снабжена снегоходами и другим транспортом, поскольку

★ ЭТО НАДО ЗНАТЬ ★

По условленному сигналу окладчика (применяется рожок или труба) начинается гон. Загонщики неподвижной цепи производят шум, постукивая палками о деревья или палка о палку, переговариваются, используют трещотки. Неистовый крик, гвалт не допускается.





Охота с флажками.

хищники делают ночные переходы по 30—40 км, можно не успеть пройти по следу волчьей стаи пешком, даже на лыжах, за короткий зимний день. Для успешной охоты на волка охотники должны быть соответствующим образом экипированы. Из одежды рекомендуются теплые брюки и куртки, обязательно из нешуршащей ткани; поверх теплой зимней одежды желательно надевать белый маскировочный костюм. Из обуви лучше всего себя зарекомендовали охотничьи бахилы с вкладышами из мягкого войлока. Ходить в них легко и тепло, а внешняя оболочка такой обуви не промокает. Обязательно надо иметь надежные лыжи с хорошими креплениями. Очень важно наличие средств связи. Команде охотников желательно иметь хотя бы 5—6 раций, а на самый крайний случай можно воспользоваться и сотовыми телефонами. После того как команда прибыла в лес, охотники взводят затворы ружей и карабинов в боевое положение, только не вкладывают патроны в патронники. Это делается для того, чтобы на номерах клацаньем металла не испугать зверя. Назначенные два опытных охотника, лучше всего из местных жителей, осторожно выдвигаются на разведку, чтобы проверить, не ушли ли волки от привады. Остальные терпеливо ждут. Курить и разговаривать всем без исключения строго запрещается. Тем временем разведчики продвигаются навстречу друг другу, огибая слева и справа приваду на расстоянии 800—1000 м от нее, и подсчитывают входные и выходны

ВАЖНО!

Охота с флажками бывает наиболее успешной в первой половине зимы, пока у волков не начался брачный период и они еще не призывкли к флажкам, не перестали их бояться.

следы волков, оценивая свежесть отпечатков. На основании этих наблюдений делается вывод о том, на месте ли находятся хищники. Если, завершив обход, разведчики решат, что волки по-прежнему на приваде, то дают сигнал по рации. Если же волки ушли, то начинается гонка на снегоходах с целью обнаружения нового места дневки волков и последующего зафлаживания стаи. Надо сказать, что чаще всего приходится пускаться в погоню, ибо охота на волков таит в себе массу неожиданностей.

СОВЕТ ПРОФЕССИОНАЛА

Для коллективной охоты необходима четкая организация — выбор начальника команды (как правило, опытного волчатника), проведение инструктажа участников, особенно начинающих или тех, кто на волчьей охоте оказался впервые, а также четкое распределение обязанностей. Все должны хорошо знать, кто идет в загон, кто — на номера в оклад, кто будет развешивать флажки и т. п. Все вопросы обговариваются до выхода в лес, чтобы на месте не шуметь, не вести лишних разговоров. Предпочтительнее всего общаться на языке жестов.





Схема установки капканов у привады.



По следам разведчиков идут мотальщики флажков. Лучшими считаются хлопчатобумажные и пеньковые флажки. Они должны содержать максимум запаховой информации для волка. Наибольшее опасение вызывает запах человека на флажках, и чем он сильнее, тем дольше волки будут оставаться в окладе, что увеличивает вероятность их отстрела. Для этого флажки надо по возможности чаще перематывать, просушивать в человеческом жилище, почаще держать их в руках, хранить там, где живут люди. Если этого не соблюдать, то волк непременно уйдет через окладную линию.

Флажковый оклад может быть замкнутым и с воротами. Ворота делают, если охота будет проходить в день флажевания волков, или открывают их утром после расстановки стрелков. Но это менее эффективно. Ворота хорошо делать с горлом. Длина горла — 50—100 м, ширина в начале 300—400 м, а на выходе — 150—200 м. Указанные размеры условные — все зависит от местности, от количества участников и поведения зверя. Если охотников много, то ворота можно делать побольше и без горла.

Правила организации оклада просты. Перед началом флажения надо выставить 2—3 стрелка на противоположную сторону, в места, наиболее вероятные для хода зверя, так как часто поднятые при флажении волки легко уходят еще до сведения флажков. Размеры флажков: ширина — 10—15 см, длина — 25—30 см, расстояние между ними от 55 до 90 см. Для удобства шнур с флажками наматывается на катушки по 400—500 м каждая. На охоте надо иметь с собой от 4 до 6 км флажков. Флажки вешают на высоте 25—35 см от поверхности снега в хорошо просматриваемых местах.

Форма оклада должна быть овальной, без острых углов, шириной не менее 2/3 длины. Нормальным считается оклад длиной 4—5 км по окружности. Величина его зависит от особенностей территории, характера волков, количества окладчиков и запаса светлого времени суток. Чем больше оклад, тем спокойнее в нем ведет себя зверь. Из малого, узкого оклада, а также оклада с острыми углами звери уходят чаще.

Начинать флажить надо двумя группами (по 2—3 человека), со стороны, откуда чаще слышен шум человека, и тянуть флажки навстречу дующему ветру. Разговаривать при этом категорически запрещается. Окладчики расходятся в разные стороны и встречаются на обратной стороне оклада.

Руководитель охоты и его помощник, разделив команду пополам, разводят стрелков по номерам. Их необходимо располагать на волчьих переходах (лазах) так, чтобы ветер дул на них из оклада или сбоку. Стрелки занимают позиции снаружи круга флажков, на удалении 5—10 м от шнура в местах с хорошим обзором и на наиболее вероятных путях движения волков.

Далее все действуют согласно оговоренному заранее «боевому расчету». На номерах охотники бесшумно заряжают оружие, снимают его с предохранителя и изготавливаются к стрельбе. Стоять на номере надо совершенно тихо и неподвижно, ибо даже движение глаз может выдать присутствие человека. Нельзя обламывать сучки и ветки, а тем более ходить или курить.

Те, кто назначен загонщиками, заходят внутрь оклада и начинают «толкать» хищников. Загонщикам не следует поднимать большого шума, достаточно



СОВЕТ ПРОФЕССИОНАЛА

На волчьей охоте полезно иметь под рукой около десятка всевозможных старых плащей и пальто. Каждая из вещей застрахует место на окладной линии и направит волка к стрелковым номерам. Эту одежду устанавливают на палках, создавая подобие человеческой фигуры, что особенно удобно, когда охотников мало. На окладной линии всегда имеются густые ельники, где плохая видимость. Там желательно на 10—15 м от линии оклада натоптать вглубь следы и одеждой потереться о заросли. Таким способом эти крепкие места частично страхуются от ухода зверя.

негромко покашливать, посвистывать, изредка негромко покрикивать, продвигаясь потихоньку. Они усиливают шум только после выстрелов, чтобы отвернуть волков обратно на стрелков. Если в окладе находятся несколько хищников, то нередко под первый выстрел выходят сразу несколько зверей, ведомых матерым волком-вожаком или волчицей. Поэтому первые выстрелы наиболее ответственны и эффективны — есть возможность поразить сразу несколько зверей, которые пока еще не осознали

грозящей им опасности, уничтожить матерых хищников, наиболее опытных и опасных. После стрельбы уцелевшие волки разбегаются и выходят на линию флажков уже поодиночке.

При виде идущего на него волка охотник обязан сохранять самообладание и неподвижность. Учитывая, что этот зверь обладает невероятной реакцией, поднимать ружье и прицеливаться следует только тогда, когда голова волка скроется за каким-либо препятствием, например, за стволом дерева, кустом или сугробом, в этот момент он не заметит движения человека. Поскольку волка стреляют исключительно картечью, то нет необходимости выцеливать какое-либо одно место на его теле. Мушке надо навести примерно на середину туловища, чтобы наиболее равномерно положить картечины по всей площади бока зверя. Если охотник уверен в своей позиции, то, чтобы положить зверя на месте, он стреляет в голову и шею.

После выстрела охотник, даже если он положил волка на месте, ни в коем случае не должен покидать свой стрелковый номер: надо сразу же перезарядить ружье и ждать — не исключено, что на него выйдут и другие звери.

Где в первую очередь должен появиться волк? И где удобнее всего его стрелять? Во-первых, это просветы и поляны между густыми участками леса, речушки (если там не очень глубокий снег), участки взрослого просветленного ельника или сосняка, граничащие с зарослями и крепкими болотами.



Схема расстановки стрелков при расстоянии между ними около 70 м и дальности стрельбы 35 м.



Самый ответственный момент — первые несколько часов после подъема зверя. В это время охотники должны проявить максимум внимания и собранности, так как матерые волки обычно проверяют удобные для выхода из оклада места именно в это время. И делают они это очень умно и осмотрительно.

Часто приходится флажить до сумерек и охота переносится на утро. В таких случаях необходимо занимать стрелковые номера за час до рассвета. В это время волки чаще всего уходят из оклада. Когда видимость на фоне снега позволяет определить зверя, идущего вблизи от флажков, появляется возможность стрелять в него. Матерые самцы уходят из окладов более решительно и часто по голым местам, преодолевая поля и другие открытые пространства.

Самки детально исследуют окладную линию, стараясь меньше оставаться на виду, и из окладов уходят скрытыми местами. При флажении одиночных волков нередко случается, что офлаженный волк, убеждаясь, что он в окладе, уходит в центр и там надолго залегаёт. Если его не тревожить, он может лежать до суток. Однако при подъеме за 30—40 мин. может уйти через окладную линию. В таких ситуациях охотники должны вести себя аккуратно и собранно.

Большое значение при подготовке данной охоты может иметь предварительная закладка привады. Для этого следует использовать туши крупных домашних или диких животных. Туши мелких животных для этого не годятся, так как обычно волки утаскивают их, причем часто на значительное расстояние. Иногда волки могут уволокивать и крупные туши. Местные охотники ежедневно проверяют приваду; при этом нельзя подходить к ней близко, а лучше

обойти ее на расстоянии 500—800 м кругом и посмотреть, есть ли волчьи следы. Желательно после первого посещения волками крупной привады 2—3 дня не беспокоить хищников, дать им облежаться. Впоследствии при осторожных обходах уточняется место дневки, где волки отдыхают после трапезы, по возможности уточняется их количество и производится затягивание флагами оклада.

Отбой — конец охоты — объявляется старшим команды. По сигналу руководителя охоты собирают трофеи в одно место, подсчитывается, сколько волков выходило на линию флажков, сколько отстреляно, и если этот подсчет не соответствует наличию следов в окладе, необходимо, не снимая флажков, повторить облаву, отыскать и отстрелять подранков или уцелевших зверей. Зачастую за несколькими

оставшимися в окладе волками приходится гоняться не одни сутки, они вытаптывают внутри оклада целые дороги. С течением времени волки привыкают к флажкам или лоси разрывают их снаружи, в итоге хищники спасаются. Поэтому очень важно закончить охоту в первые один—два дня с привлечением максимального количества участников и с полной отдачей.

ВАЖНО!

Следует помнить, что каждый выстрел на окладных охотах — ответственное дело, так как это добавочный сигнал зверю для прорыва линии. Нельзя допускать ни единого лишнего выстрела, даже если придется решать, стрелять или нет по тяжело раненому зверю.

ИСПОЛЬЗОВАНИЕ КАПКАНОВ

Для поимки волков применяются капканы № 5 различных образцов и систем. Однако в последнее время для добычи волка все шире применяют более мелкие капканы № 3. Наиболее продуктивными являются так называемые «рамочные» капканы.

★ К СВЕДЕНИЮ ★

Приваду рекомендуется прикреплять тросом к деревьям или стальному, забитому в землю костылю. Привада выкладывается вблизи предполагаемых волчьих переходов, а также в укромных местах, мало посещаемых зимой людьми и собаками. Голодные волки на приваде с крупными животными могут задерживаться на несколько дней, пока все не будет целиком съедено.





Рожон на волка — ущемляющий самолов.

Волк значительно осторожнее лисицы, поэтому установка капканов на него и обработка их должны производиться более тщательно. Хранить капканы следует в сухом месте — там, где нет посторонних запахов: дыма, пахнувшей дегтем сбруи, обуви и т. д. Хорошо, если помещение, где хранятся капканы, проветривается.

Чтобы предохранить капканы от ржавчины, их следует перебрать после окончания зимнего сезона, смазать топленым коровьим маслом, положить в чистые холщовые мешки и повесить.

Осенью, перед началом сезона, все капканы нужно просмотреть: проверить пружины, рычаги, насторожки и т. д. После этого их следует очистить наждачной шкуркой (особенно если появилась ржавчина) и обязательно уничтожить все посторонние запахи, в том числе и запах самого железа. Для этого капканы нужно проварить в чистом котле вместе со свежими ветками пихты или ели, затем вынуть из котла и проветрить на шесте.

Перед самой постановкой капканы нужно протереть хвоей тех деревьев, которые растут вблизи места, где устанавливается капкан.

Хорош и следующий испытанный метод: перед самой расстановкой стоит капканы окунуть один раз в воду и вытащить на воздух, на мороз, чтобы на



Установка капканов в «коридоре».

железе образовалась ровная тонкая ледяная корочка, совершенно не пропускающая никакого постороннего запаха.

Для постановки капканов нужны чистые, в два слоя, холщовые рукавицы, которые хранят в мешке вместе с капканами. Применяют их только при расстановке капканов; для других целей следует иметь вторую пару рукавиц.

Капканщик не может обойтись и без лопатки, которая обычно делается из осины. Она легка и не имеет острого запаха, свойственного хвойным деревьям.

★ ЭТО НАДО ЗНАТЬ ★

Носить и перевозить капканы необходимо в таре, не имеющей никаких посторонних запахов. Для ношения небольшого количества капканов можно сшить из толстой холстины простой наспинный мешок, причем холст на задней стороне — к спине несущего — должен быть в два слоя. Применяется для этой цели и сумка, сплетенная из бересты (туес). Некоторые охотники при переноске капканов перекаладывают их веточками ели, пихты и т. д.



Охота на лисицу



Лисица относится к семейству собачьих и имеет размер небольшой собаки. Длина лисицы средних размеров и достигает около 60 см, высота в плечах — 40 см. Длина хвоста — 35—40 см, обычный вес — 4—6 кг. Наиболее крупные особи достигают 70—75 см длины и 7—8 кг веса.

Туловище лисицы длинное, стройное. Пышный хвост составляет около 40% общей длины животного от носа до конца хвоста. Шея у нее нетолстая, голова удлинённая, клинообразная. Уши довольно крупные, стоячие, остроконечные, снаружи черные. Зрачки овальной формы. Клыки у зверя тонкие, очень длинные. В окраске меха лис преобладают рыжеватые и охристые или желтые и серые тона. Спина и бока бывают огненно-рыжего, рыжего, желтого или серого цвета, обычно более темного на плечах и хребте. Живот имеет белый, серый или буроватый окрас, часто с темно-бурым пятном на середине. Грудь у лис белая, грязно-белая или сероватая; голова и ноги — рыжие, желтые или серые. На нижних частях лап имеются черные пятна. Тыльная часть их ушей обычно темно-бурая или черная; конец хвоста — белый.

Лисица распространена в самых различных регионах на территории бывшего СССР. Она встречается как на европейской, так и на азиатской части материка, в лесах, степях и в горах до высоты 2,7 км над уровнем моря. Лисица обитает также на Сахалине и Курильских островах, заходит даже в тундру и на прибрежные острова Ледовитого океана.



Пушистость и окраска лисьего меха зависят от климатических, географических и прочих природных условий ее обитания. Чем суровее эти условия, тем лисы крупнее, мех у них гуще, пышнее и мягче. В зависимости от места обитания изменяется и окраска меха. Лисы из лесных районов — ярко-рыжего цвета (до огненно-красного цвета), в тон опавшей листве. Степные обитатели имеют желто-серый окрас, что соответствует тусклым тонам выгоревшей степной растительности.

На юге в конце зимы, обычно в январе и феврале, а в средних широтах — в феврале и марте у лис начинается брачный период — гон. В это время нередко можно услышать своеобразное хриплое

взлаивание. Три отрывистых взлая, заканчивающихся растянутым однотонным воем, принадлежат самке. Лай самцов, более частый, отрывистый, воем не оканчивается и весьма напоминает кратковременный лай небольшой дворняжки.

Лисы чаще всего устраивают норы на возвышенных сухих местах с глубоким расположением уровня грунтовых вод, роя убежище в самых разнообразных условиях ландшафта. Самец вместе с самкой деятельно участвует в подготовке норы, а позже и в воспитании молодняка. Норы располагаются среди

★ К СВЕДЕНИЮ ★

Как и всем пушным зверям, лисам свойственна периодическая линька. Они линяют один раз в год, начиная с весны. Во время интенсивной линьки старая шерсть выпадает, на ее месте появляется новый подрастающий волосяной покров. Все лето у лис растет лишь одна ость, поэтому мех их в это время редкий и грубый. К осени начинают подрастать и пуховые волоски. Позднее мех постепенно густеет и в ноябре достигает полного развития.

