

Содержание

| | | | |
|---|-----------|--|------------|
| Куклы-младенцы | 5 | Фартуки..... | 110 |
| Общие принципы | 6 | Нарядный фартук..... | 110 |
| Фартук с грудкой | 10 | Фартук-сарафанчик с панамкой..... | 114 |
| Нательное белье..... | 12 | Платья и сарафаны | 118 |
| Конверт..... | 12 | Джинсовый сарафан..... | 118 |
| Распашонка..... | 15 | Платье с жакетом..... | 121 |
| Крестильная рубашка | 19 | Пальто и куртки..... | 125 |
| Ползунки на завязках..... | 29 | Куртка с джинсами | 125 |
| Ползунки с грудкой и бретелями..... | 34 | Комплект: пальто и платье | 134 |
| Верхняя одежда..... | 41 | Зимнее пальто и муфточка..... | 138 |
| Полукомбинезон и шапочка | 41 | Одежда в стиле ретро | 145 |
| Комбинезон..... | 50 | Матроски для двойняшек..... | 145 |
| Меховой спальник..... | 58 | Школьная форма | 158 |
| Накидка с капюшоном..... | 63 | Обувь и головные уборы | 171 |
| Чепчик с доньшком..... | 67 | Туфли с ремешками..... | 174 |
| Чепчик без доньшка..... | 70 | Туфли с бантиками..... | 175 |
| Шапочка с воротничком | 72 | Сандалики..... | 176 |
| Обувь | 75 | Соломенные шляпки | 179 |
| Пинетки с втачной подошвой | 76 | Шляпки из ткани..... | 180 |
| Макетирование пинеток с цельнокроеными подошвами..... | 78 | Стильная кепка..... | 186 |
| Куклы-дети | 83 | Одежда для кукол-взрослых | 191 |
| Общие принципы | 87 | Метод макетирования | 194 |
| Две волшебные выкройки | 87 | Куклы-мужчины | 197 |
| Построение чертежа блузы с коротким рукавом..... | 87 | Костюмы..... | 199 |
| Правила раскроя платья и блузы..... | 91 | Шелковый халат..... | 199 |
| Построение чертежа шорт..... | 91 | Костюм-тройка | 202 |
| Нательное белье..... | 95 | Фрачная пара..... | 217 |
| Чулочки | 95 | Верхняя одежда..... | 225 |
| Нижняя сорочка | 97 | Редингот..... | 225 |
| Ночная сорочка с длинными рукавами .. | 99 | Накидка с двойной пелериной..... | 231 |
| Комбидресс с короткими рукавчиками | | Пальто..... | 233 |
| покроя кимоно | 104 | Головные уборы и обувь | 237 |

| | |
|--------------------------------|-----|
| Метод макетирования обуви..... | 237 |
| Жокейские сапоги..... | 240 |
| Лаковые полуботинки..... | 241 |
| Цилиндр..... | 241 |
| Шапка-ушанка..... | 241 |

Куклы-женщины 245

| | |
|---------------------------------|-----|
| <i>Одежда для Леди</i> | 247 |
| Нижнее белье..... | 247 |
| Комплект для сна..... | 247 |
| Топ и трусики..... | 248 |
| Комплект в горошек..... | 249 |
| Красный комплект..... | 251 |
| Корсаж..... | 252 |
| Корсет..... | 254 |
| <i>Платья и жакеты</i> | 257 |
| Изумрудный жакет..... | 257 |
| Платье с рукавами-крыльями..... | 262 |
| Платье с рукавом реглан..... | 265 |
| Платье с прямой кокеткой..... | 268 |
| Рюши, оборки, воланы..... | 272 |
| Свадебное платье..... | 282 |
| Вечернее платье..... | 286 |
| Наряд для Золушки..... | 290 |

| | |
|--|-----|
| <i>Верхняя одежда</i> | 295 |
| Зимнее пальто с двубортной застежкой..... | 295 |
| Меховое манто..... | 299 |
| Казакин..... | 306 |
| Пальто-доломан..... | 308 |
| Пальто с широкими рукавами..... | 309 |
| Пальто-гавелок..... | 310 |
| <i>Обувь</i> | 313 |
| Макетирование модельной обуви..... | 313 |
| Домашние туфли без задников..... | 314 |
| Нарядные сапожки для Глории..... | 315 |
| Золотые туфельки..... | 318 |
| Туфли с ремешками..... | 319 |
| Дамские ботинки..... | 320 |
| Обувь на платформе..... | 321 |
| <i>Головные уборы</i> | 325 |
| Многослойная шляпка..... | 325 |
| Шляпка-таблетка..... | 326 |
| Каркасные головные уборы..... | 326 |
| <i>Аксессуары</i> | 331 |
| Украшения..... | 331 |
| Сумочки..... | 332 |
| Зонтики..... | 334 |

КУКЛЫ-МЛАДЕНЦЫ

Кукла фирмы Adora



ПОДОШВА

плечевой шов

боковой шов

боковой шов

боковой шов

шаговый шов

боковой шов

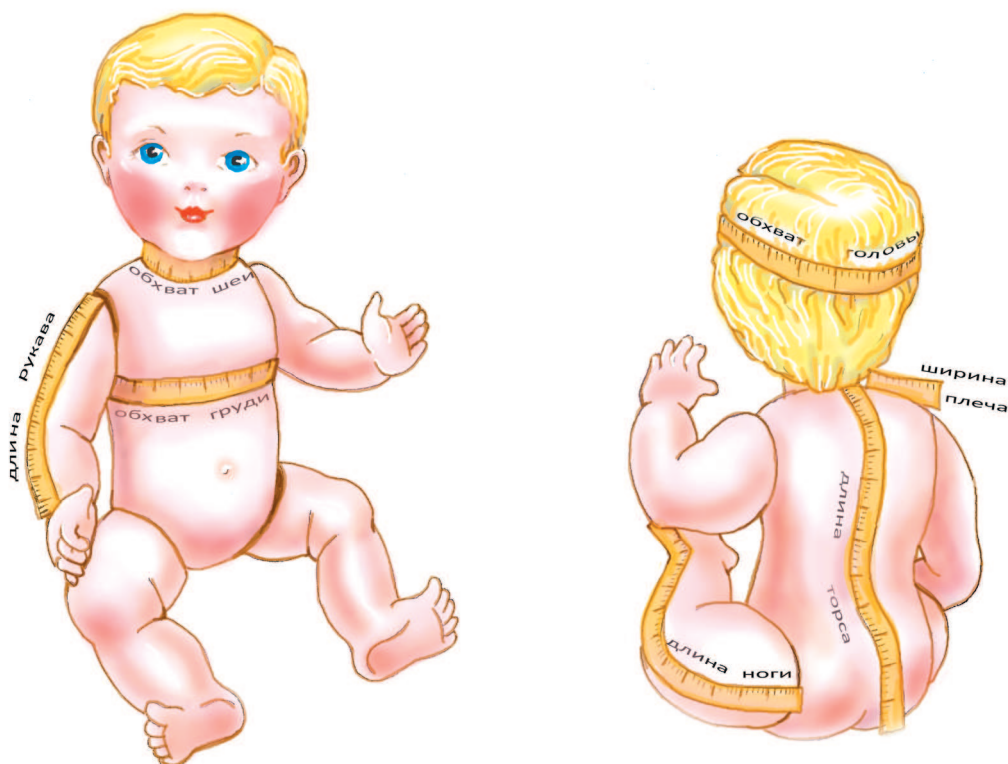
Общие принципы

Куклы-младенцы — это куклы, пропорции которых максимально приближены к пропорциям детей в возрасте до года. У них крупные головы, толстые животики, пухлые ручки и ножки, немного согнутые в локотках и коленях. Эти куклы не могут самостоятельно стоять, потому что их ножки опираются не на всю ступню, а только на кончики пальцев. Зато они с удовольствием сидят или лежат, запеленутые в нарядные конверты с кружевными оборками. Набор одежды для таких кукол

мало чем отличается от «приданого», которое шьют для настоящих младенцев: распашонки, чепчики, ползунки, крестильные рубашечки, пинетки.

На рисунке схематично представлены мерки, которые могут потребоваться при построении выкроек: обхват шеи, обхват груди, обхват головы, длина рукава, длина спины, длина ноги.

Все расчеты я буду производить в соответствии с мерками, которые сниму с моей куклы. Вам тоже нужно будет снять



Снятие мерок

Кукла из коллекции Валерии Курапиной



соответствующие мерки со своих кукол, чтобы затем подставить их в рекомендуемые формулы и начертить выкройки конкретно для ваших кукол-младенцев.

После того как вы построите выкройку и выполните раскрой, вам предстоит заняться сборкой деталей кроя. В описании вам встретятся незнакомые термины, применяемые при шитье и влажно-тепловой обработке. Вот что они означают:

Разутюжить — разложить припуски шва в разные стороны и прижать их горячим утюгом;

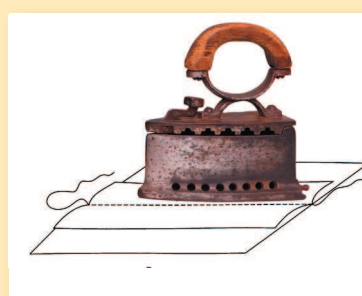
Приутюжить — уменьшить толщину шва или края детали, плотно прижав строчку горячим утюгом;

Заутюжить — заложить припуски шва в одну сторону и прижать их горячим утюгом.

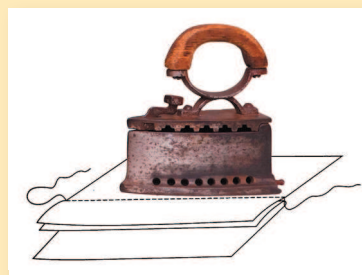
Стачать, притачать, втачать, настроить, застрочить — это на языке швейников означает сшить, пришить, вшить, нашить, зашить, поэтому не станем вдаваться в подробности терминологии, чтобы не усложнять первые уроки знакомства с портняжным ремеслом.



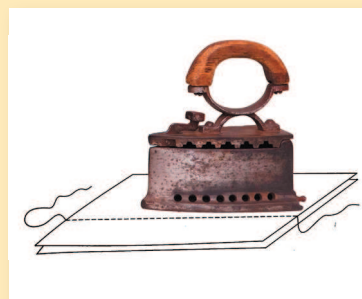
Сувенирная швейная машинка



Разутюживание



Приутюживание



Заутюживание

Кукла из коллекции Валерии
Курапиной



Фартук с грудкой

Раскрой

В качестве разминки ознакомимся с правилами построения различных выкроек и для начала рассмотрим построение фартука с грудкой. Эта выкройка настолько проста, что начинающему конструктору швейных изделий будет сложно ошибиться или усомниться в своих способностях.

Разложите на столе ткань. Приготовьте сантиметровую ленту, портновский мелок, ножницы и линейку. Детали кроя можно сразу чертить на ткани, не волнуясь, о том, что выкройка не получится.

Возьмите любую тесьму или атласную ленточку произвольной длины и завяжите ее бантиком на талии куклы. Отметьте, какая длина ленты потребовалась — это и будет длина пояса фартука. Пояс, а также бретели для фартучка можно сделать из отделочной тесьмы или ленты, а не из ткани.

Теперь следует решить, какого размера должен быть прямоугольник, из которого вы сошьете нижнюю часть фартука. Выбирая ширину полотнища, не забудьте, что оно будет собрано на сборку по линии верхнего среза от точки 1 до точки 5, поэтому заранее следует сделать припуск на сборку. Прежде чем приступить к вычерчиванию основной детали, проверьте направление долевой нити (на выкройке оно указано стрелкой).

Еще один прямоугольник (по форме он ближе к квадрату) — это грудка фартука. Ее длину и ширину тоже выберите самостоятельно. Не забудьте о направлении долевой нити!

Обрисуйте припуски на швы и подгибку. Выполнив все вышеперечисленные шаги, приступайте к раскрою.

Пошив фартука

Подшейте швом вподгибку открытые срезы основного полотнища по ломаной линии 1—1`—5—5`.

Подшейте швом вподгибку открытые срезы грудки фартука по ломаной линии 2—6—6`—4.

Соберите на сборку верхний срез полотнища так, чтобы его длина уравнилась с отрезком 1—5, намеченным на детали пояса. Совместив одноименные точки 1 и 5 на обеих деталях, пришейте пояс к основной детали фартука.

Притачайте грудку к поясу, совместив одноименные точки 2—3—4 на обеих деталях.

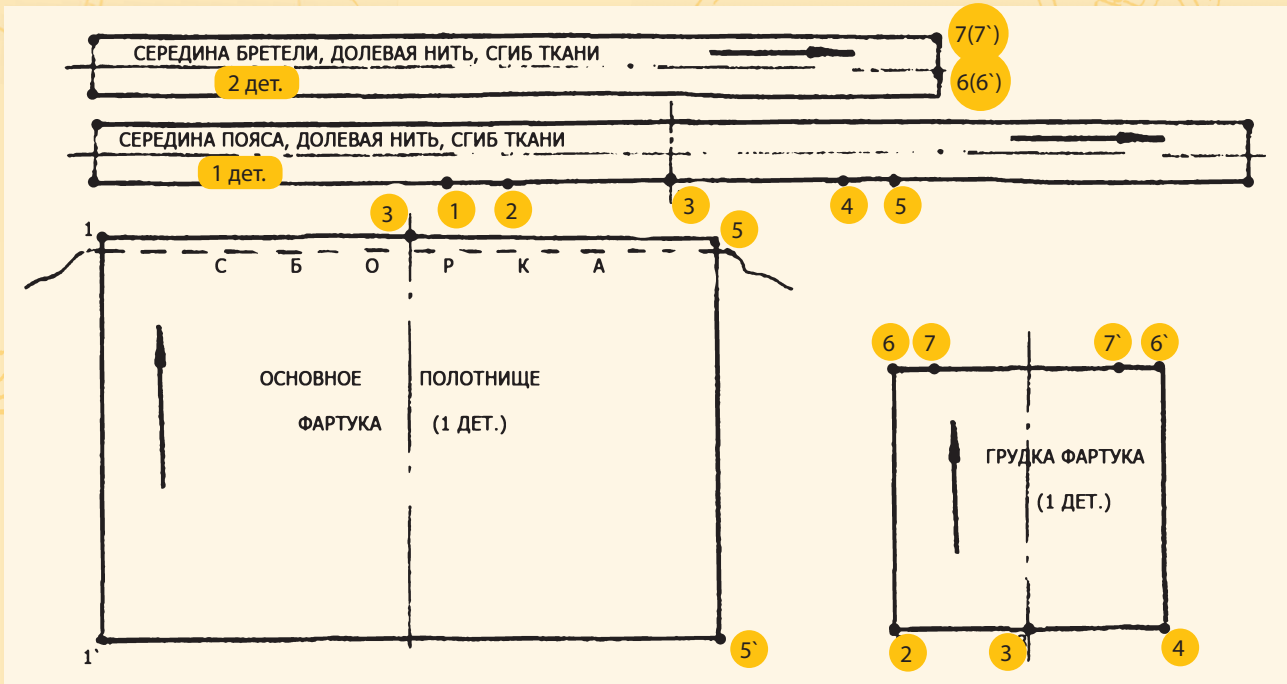
Примерьте фартук кукле, завязав пояс на талии. Зафиксируйте положение грудки, приколов ее к кукольному платью портновскими булавками. Измерьте необходимую

Кукла-младенец
фирмы Adora

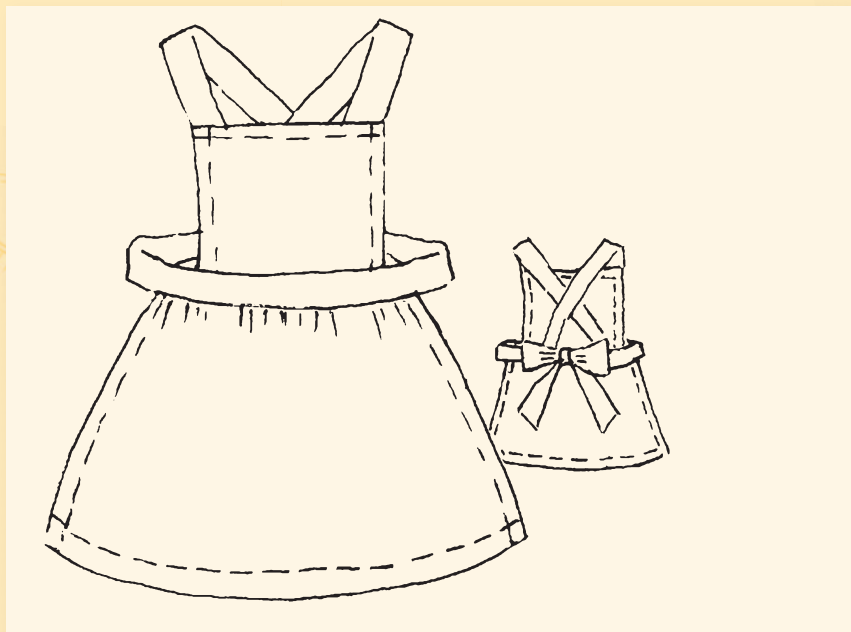


длину бретелей с учетом того, что на спинке они будут расположены крест-накрест. Отрежьте тесьму в соответствии с длиной бретелей. Пришейте бретели спереди к грудке, а сзади — к поясу фартука. Если голова у куклы очень крупная

и в связи с этим возникают трудности при надевании фартука, то бретели можно сделать пристегивающимися. Для этого на тех концах бретелей, которые находятся на спинке, сделайте петли, а с внутренней стороны пояса пришейте пуговики.



Выкройка фартука



Вид фартука спереди и сзади

Нательное белье

Конверт

Приступая к подготовке «приданого» для куклы-младенца, лучше всего начать с нарядного конверта, украшенного вышивкой и кружевом. Его выкройка довольно проста, так как построена на основе простейших геометрических фигур. Все, кто учился в школе, легко справятся с ней.

Предлагая вашему вниманию выкройку конверта для куклы среднего роста, я уверена, что каждый из вас сможет по своему желанию уменьшить или увеличить данную выкройку в соответствии с размером своей куклы.

Последовательность построения выкройки конверта

Начертите две взаимно перпендикулярные оси. Точку их пересечения обозначьте буквой О.

Вверх и вниз от точки О отложите отрезки $O-1 = O-1' = 20$ см. Проведите через точки 1 и 1' горизонтальные линии, параллельные горизонтальной оси.

Вправо и влево от точки О отложите отрезки $O-2 = O-2' = 15$ см. Проведите через точки 2 и 2' вертикальные линии, параллельные вертикальной оси.

Вниз от точки 1 отложите 35 см и поставьте цифру 3. Проведите через точку 3

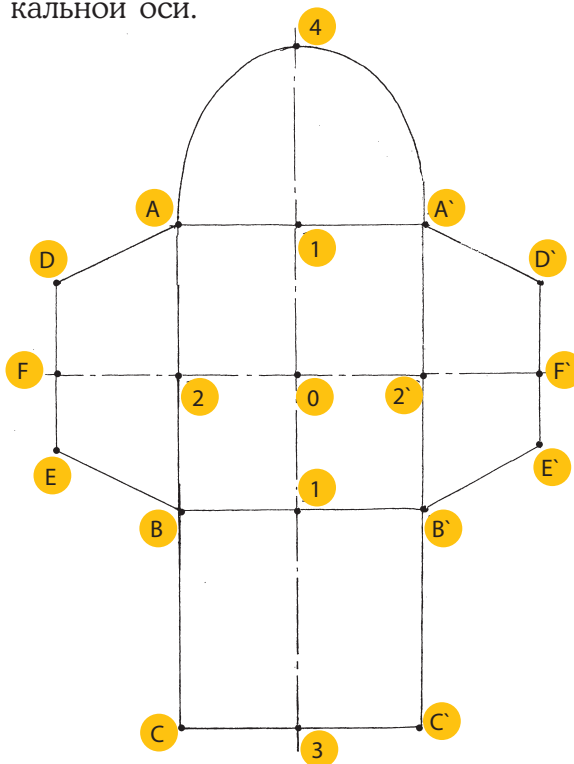
горизонталь параллельно горизонтальной оси.

Точки пересечения горизонтальных и вертикальных линий обозначьте буквами А, А', В, В', С, С'.

Вверх от точки 1' отложите 25 см и поставьте цифру 4.

Проведите дугу, соединив последовательно точки А—4—А'.

На горизонтальной оси отложите отрезки $2-F = 2'-F'$. Проведите через точки F и F' линии, параллельные вертикальной оси.



Развертка конверта



Кукла-младенец в конверте

Вверх и вниз от точек F и F' отложите равные отрезки: $FD = FE = F'D' = F'E'$.

Проведите четыре наклонные линии, соединив по линейке точку $A(A')$ с точкой $D(D')$ и точку $B(B')$ с точкой $E(E')$.

Раскрой и пошив конверта

Прежде чем приступить к раскрою, освоите процесс макетирования, то есть сделайте пробное пеленание куклы в бумажную развертку конверта. Вам сразу станет понятно, где и сколько нужно заузить, укоротить или добавить. Завершив подгонку размеров конверта на макете, смело приступайте к следующему этапу — раскладке выкройки на ткани.

Сложите ткань вдвое по направлению долевой нити изнаночной стороной наружу. Портновскими булавками приколите выкройку конверта: матрасик и две боковины. Добавьте припуски на швы

(на рисунке они показаны пунктиром) и раскройте детали.

Раскроенные парами детали боковин обтачайте по трем сторонам с изнанки, оставляя незащитыми участки AB и $A'B'$. Выверните обе боковины на лицевую сторону и приутюжьте. Если вы планируете украсить боковины вышивкой, то делать это нужно сразу после раскроя — до того, как детали соединятся попарно. Если вам нравится, когда боковины простеганы, то сразу после того, как обе заготовки будут вывернуты налицо и приутюжены, вставьте внутрь каждой боковины синтепон и выполните стежку.

Далее следует разложить на столе одну из раскроенных деталей матрасика лицевой стороной вверх и приметать к ней обе боковины, как показано на рисунке, совмещая одноименные контрольные точки. Затем наложить сверху вторую деталь кроя матрасика изнаночной стороной наружу, также совмещая контрольные точки, и обтачать матрасик с приметанными

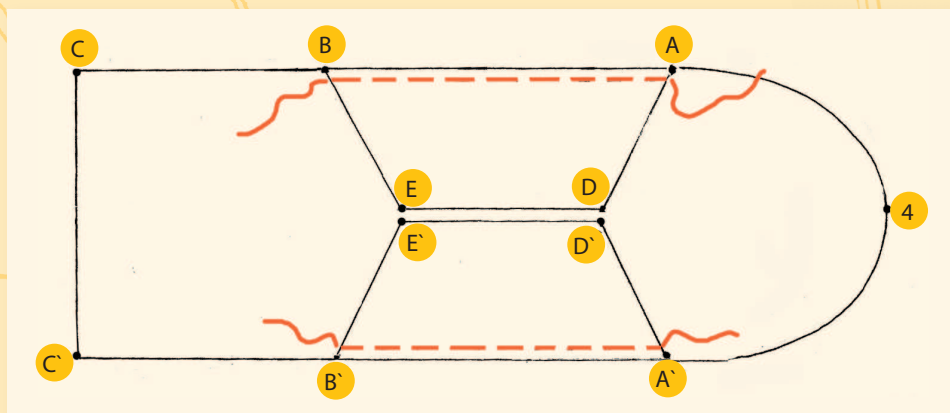
боковинами по линии С—В—А—4—А`—В`—С`, оставляя участок СС` незащи-
тым. Выверните изделие на лицевую сто-
рону и вставьте внутрь матрасика синте-
пон или тонкий поролон. После этого на

участке СС` подогните открытые срезы
внутри на 1 см и застрочите отверстие.

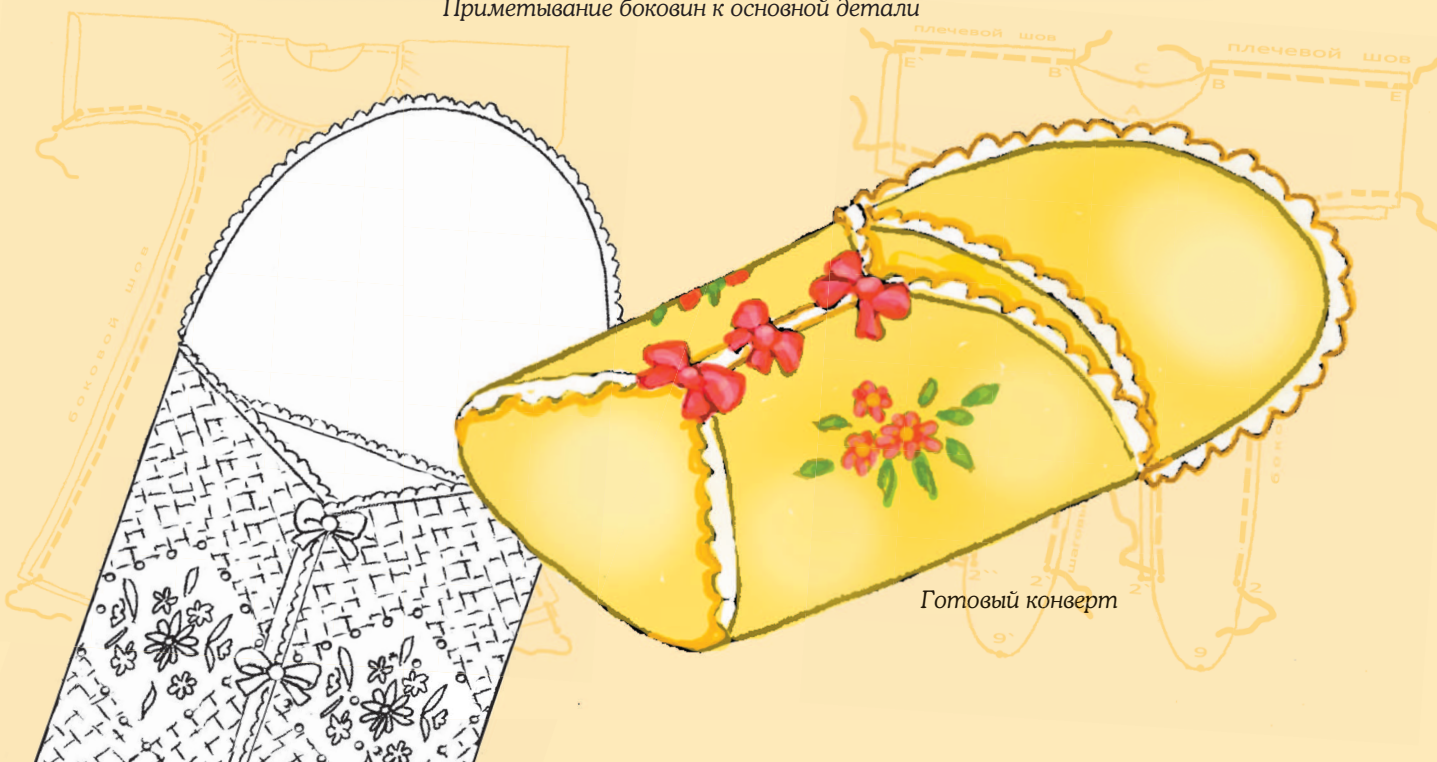
Конверт можно декорировать не толь-
ко вышивкой, но также лентами и круже-
вом.



Раскладка выкройки на ткани



Приметывание боковин к основной детали



Распашонка

Нам потребуются следующие мерки:

Обхват груди $Oг = 28$ см

Длина распашонки $Др = 23$ см

Длина рукава $Друк = 6$ см

Ширина рукава $Шрук = 9$ см

Для того чтобы распашонку было удобно надевать на куклу, необходимо к меркам обхвата груди и ширины рукава добавить припуски на свободу облегания — чем больше снятая мерка, тем больше припуск. Исходя из этого правила, сделаем следующие припуски:

$Oг = 28 + 6 = 34$ см

$Шрук = 9 + 3 = 12$ см

Следует напомнить еще одно правило: при построении чертежа выкройки все мерки со словом «обхват» делятся пополам, то есть в расчетах применяются «полуобхваты», которые принято обозначать заглавной буквой «С». В данном случае мерка полуобхвата груди с учетом припуска на свободу облегания будет равна следующему значению:

$Сг = Oг : 2 = 32 : 2 = 17$ см

Для наглядности построим развертку выкройки распашонки, чтобы всем начинающим конструкторам кукольной одежды было все понятно. Начнем с построения базисной сетки, как это делают профессиональные модельеры-конструкторы.

Начальные этапы построения выкройки распашонки

Проведите вертикальную и горизонтальную осевые линии. Обозначьте точку их пересечения буквой *О*.

Вверх и вниз от центральной точки *О* отложите два отрезка, величина каждого из которых соответствует мерке длины распашонки $Др = 23$ см. Обозначьте точки *Н1* и *Н2*.

Проведите через точки *Н1* и *Н2* две горизонтальные линии — это линии нижних срезов распашонки.



Кукла-младенец

Вправо и влево от точки *О* отложите два одинаковых отрезка, длина каждого из которых равна мерке половины ширины распашонки $Сг : 2 = 16 : 2 = 8,5$ см. Поставьте точки *П1* и *П2*. Линия *П1—П2* — это линия плеча.

Проведите через точки *П1* и *П2* две вспомогательные вертикальные линии до пересечения с линиями низа распашонки. Поставьте парные точки *Н3* и парные точки *Н4*.

Отложите вправо от точки *П2* и влево от точки *П1* два одинаковых отрезка, величина которых равна длине рукава $Друк = 6$ см. Обозначьте соответствующими точками *Р1* и *Р2*.

Для построения нижних срезов рукавов проведите две вертикальные линии через точки *Р1* и *Р2*.

Отложите вверх и вниз от точек P1 и P2 по два одинаковых отрезка, величина каждого из которых равна половине мерки ширины рукава с учетом припуска на свободу облегания Шрук : 2 = 12 : 2 = 6 см. Поставьте парные точки 1 и парные точки 2, как показано на базисной сетке. Линии 1—P1—1 и 2—P2—2 — это линии низа рукавов.

Для построения боковых срезов рукавов проведите из парных точек 1 и парных точек 2 вспомогательные горизонтальные линии до пересечения с вспомогательными вертикальными линиями и обозначьте места пересечения парными буквами P3 и парными буквами P4. На этом построение базисной сетки закончено.

Завершающие этапы построения выкройки распашонки

Проведите четыре биссектрисы прямых углов в парных точках P3 и парных точках P4 в соответствии с приведенной схемой.

Отложите на каждой из четырех биссектрис по 2 см и поставьте вспомогательные

парные точки 3 на левой стороне чертежа и парные точки 4 на правой стороне чертежа.

Уменьшите на 1 см ширину каждого рукава, отложив от точек 1 и 2 вверх и вниз, как показано на схеме, по 0,5 см, то есть парные отрезки 1—1', расположенные слева, и парные отрезки 2—2', расположенные справа, должны быть равны между собой, имея длину 0,5 см.

В соответствии со схемой увеличьте ширину распашонки по линии низа, отложив по горизонтали от парных точек H3 и парных точек H4 по 2 см (чем больше размер распашонки, тем больше величина отрезка). Поставьте новые парные точки H3' в левой части чертежа и новые парные точки H4' в правой части чертежа.

Оформите линии боковых швов, соединив последовательно плавными вогнутыми линиями точки 1'—3—H3' на левой стороне чертежа и точки 2'—4—H4' на правой стороне чертежа.

Отложите по линиям боковых швов по 0,5 см от парных точек H3' и H4' в соответствии со схемой. Обозначьте



P-4 Базисная сетка

парные точки Н5 на левой стороне чертежа и парные точки Н6 на правой стороне чертежа.

Завершите оформление линии низа, соединив последовательно плавными линиями точки Н5—Н1—Н6 на полочке и точки Н5—Н2—Н6 на спинке.

Перейдем к горловине. Отложите вправо и влево от точки центральной точки О два отрезка одинаковой длины по 4–6 см — это ширина горловины (чем больше обхват шеи куклы, тем больше величина отрезков). Обозначьте ее крайние точки буквами П3 и П4. Обязательно проверьте, соответствует ли величина выреза горловины мерке обхвата горловины: поставив сантиметровую ленту на ребро, измерьте вырез горловины О1—П3—О2—П4—О1 и затем сравните со снятой меркой.

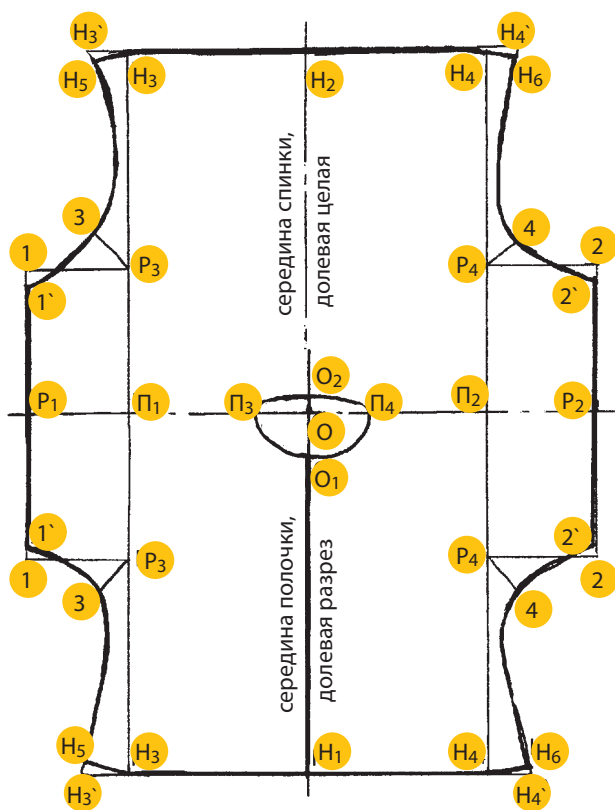
Оформите вырез горловины спинки, сначала отложив вверх от центральной точки О

отрезок длиной 1,0–2,0 см (чем больше размер распашонки, тем больше величина отрезка), а затем соединив последовательно по дуге точки П3—О2—П5.

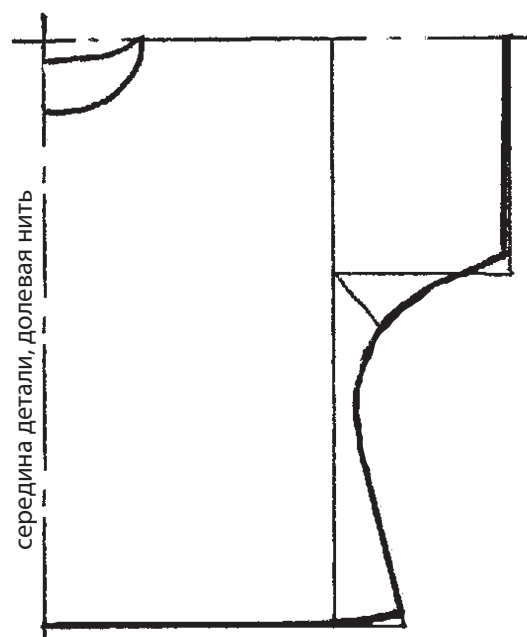
Завершая оформление выреза горловины, отложите вниз от центральной точки О величину глубины горловины переда — отрезок ОО1, равный 5,0 см.

Соедините точку О1 по дуге с точками П3 и П5. Построение чертежа распашонки закончено.

Со временем, когда вы научитесь строить не только самые простые, но и более сложные выкройки, то поймете, что достаточно наглядную, но чрезвычайно громоздкую развертку распашонки, которую мы с вами только что построили, можно сделать максимально компактной, сложив вчетверо так, чтобы все необходимые линии уместились на одной четвертой ее части.



Развертка выкройки распашонки



Компактная выкройка распашонки