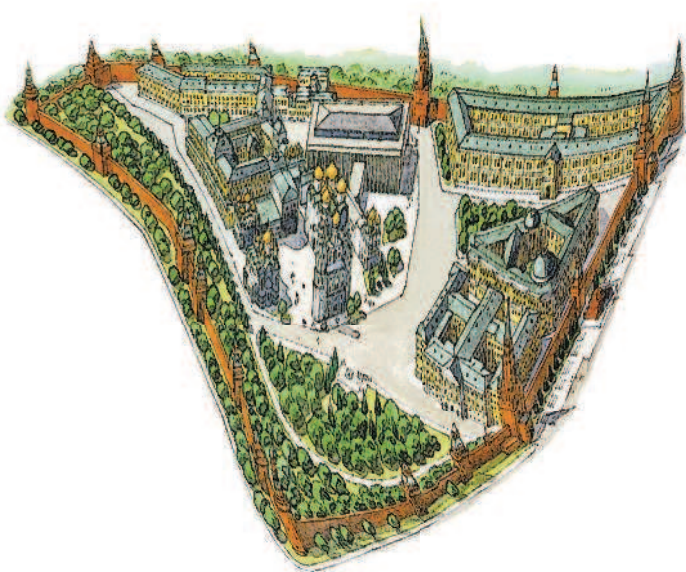


# Прогулки по Москве

Четвертое издание, исправленное и дополненное



*В. Н. Сингаевский*

Издательство АСТ  
Москва

УДК 908(470-25)  
ББК 26.89(2-2Москва)  
С38

Охраняется законом РФ об авторском праве. Воспроизведение  
всей книги или любой ее части запрещается без письменного  
разрешения издателя. Любые попытки нарушения закона  
будут преследоваться в судебном порядке

### **Сингаевский Вадим Николаевич**

С38 Прогулки по Москве. Путеводители для пешеходов. — Изд. 4-е, испр.  
и доп. / В. Н. Сингаевский. — Москва, АСТ, 2017. — 128 с.: ил.

ISBN 978-5-17-098250-9 («Издательство АСТ»)

Сегодняшняя Москва — это современный мегаполис, улицы которого с утра до вечера переполнены машинами и людьми. Но стоит свернуть с главных магистралей — и перед нашими глазами воскреснет город прошлых веков — с небольшими многоглавыми церквями, изящными особняками, тенистыми скверами... Этот уникальный путеводитель для пешеходов будет незаменим для тех, кто захочет сам прогуляться по Москве.

**УДК 908 (470-25)**  
**ББК 26.89 26.89(2-2Москва)**

Подписано в печать 02.02.17. Формат 60×90/16  
Бумага офсетная. Печать офсетная.  
Гарнитура Schoolbook.

Общероссийский классификатор продукции  
ОК-005-93, том 2; 953000 — книги и брошюры.

ISBN 978-5-17-098250-9 («Издательство АСТ»)

© Сингаевский В. Н., 2017  
© ООО «Издательство АСТ», 2017

# Содержание

<b>Пешком по Москве</b> . . . . .	5
<b>Советы туристу</b> . . . . .	6
<b>Первое знакомство.</b> . . . . .	10
(м. «Китай-город») — Старая пл. — ул. Варварка — Красная пл. — Кремлевский пр-д — Манежная пл. — Александровский сад — Кремль — Боровицкая пл. — ул. Волхонка — Всехсвятский пр-д — Пречистенская наб. — Патриарший мост — Болотная наб. — Лужков мост — Лаврушинский пер. — (м. «Третьяковская»)	
<b>Сердце России. Кремль и Красная площадь.</b> . . . . .	12
(м. «Охотный Ряд») — Александровский сад — Троицкая ул. — Ивановская пл. — Соборная пл. — Боровицкая ул. — Боровицкая пл. — Кремлевская наб. — пл. Васильевский Спуск — Красная пл. — пр-д Воскресенских Ворот — (м. «Охотный Ряд»)	
<b>В стенах Китай-города. Ильинка, Варварка, Лубянка</b> . . . . .	22
(м. «Пл. Революции») — Богоявленский пер. — ул. Ильинка — Хрустальный пер. — ул. Варварка — Ипатьевский пер. — Никитников пер. — Славянская пл. — Старая пл. — ул. Марсейка — Лубянский пр-д — Бол. Мясницкая ул. — Лубянская пл. — Новая пл. — ул. Бол. Лубянка — Пушечная ул. — ул. Рождественка — Театральный пр-д — Третьяковский пр-д — Никольская ул. — (м. «Пл. Революции»)	
<b>Высшая знать и обитатели ночлежек.</b>	
От Язубы к Чистым прудам . . . . .	32
(м. «Китай-город», «Таганская», «Новокузнецкая») — Устьинский пр. — Москворецкая наб. — Китайгородский пр-д — ул. Забелина — ул. Солянка — Язубский бул. — Петропавловский пер. — Подколокольный пер. — Мал. Ивановский пер. — Старосадский пер. — Армянский пер. — Сверчков пер. — Потаповский пер. — (м. «Чистые пруды»)	
<b>Слобжане Земляного города.</b>	
От Неглинки на Мясницкую . . . . .	42
(м. «Кузнецкий Мост») — ул. Неглинная — Сандуновский пер. — ул. Рождественка — Рождественский бул. — Цветной бул. — Мал. Сухаревский пер. — Трубная ул. — Последний пер. — ул. Сретенка — Сретенский бул. — Фролов пер. — Бобров пер. — Мясницкая ул. — Бол. Козловский пер. — Фролов пер. — Бобров пер. — Мясницкая ул. — Бол. Козловский пер. — Бол. Харитоньевский пер. — Садовая-Черногрязская ул. — пл. Красных Ворот — (м. «Красные ворота»)	
<b>Законодатели мод и люди театра.</b>	
По Кузнецкому Мосту к Большой Никитской . . . . .	50
(м. «Кузнецкий Мост») — пл. Воровского — ул. Кузнецкий Мост — ул. Петровка — Театральный пр-д — Театральная пл. — пл. Революции — ул. Бол. Дмитровка — Камергерский пер. — Газетный пер. — Бол. Никитская ул. — Брюсов пер. — (м. «Охотный Ряд», «Арбатская»)	
<b>Витрина Москвы. Тверская и Петровка</b> . . . . .	60
(м. «Охотный Ряд») — Тверская ул. — Пушкинская пл. — Страстной бул. — Нарышкин пр-д — Бол. Путниковский пер. — ул. Мал. Дмитровка —	

Настасьинский пер. — Тверская ул. — Триумфальная пл. —  
ул. Садовая-Триумфальная — Воротниковский пер. — Старопименовский  
пер. — ул. Мал. Дмитровка — Успенский пер. — ул. Каретный Ряд —  
ул. Петровка — Петровский пер. — (м. «Чеховская»)

**Заповедник ар-нуво. Поварская и Бронная . . . . . 70**

(м. «Баррикадная») — Кудринская пл. — Поварская ул. — Мал. Ржевский  
пер. — Скатерный пер. — Мерзляковский пер. — Арбатская пл. — Никитский  
бульвар — пл. Никитские Ворота — ул. Спиридоновка — Ермолаевский пер. —  
Трехпрудный пер. — Бол. Палашевский пер. — Сытинский пер. — Тверской  
бульвар — пл. Никитские Ворота — (м. «Арбатская»)

**Самая «московская» улица. Воздвиженка и Арбат. . . . . 80**

(м. «Библиотека им. Ленина») — ул. Воздвиженка — пл. Арбатские  
Ворота — ул. Арбат — Бол. Николопесковский пер. — Композиторская ул. —  
Трубниковский пер. — Спасопесковский пер. — ул. Арбат — Кривоарбатский  
пер. — ул. Арбат — Смоленский бульвар — Глазовский пер. — Денежный пер. —  
пер. Сивцев Вражек — Филипповский пер. — Мал. Афанасьевский пер. —  
Гоголевский бульвар — (м. «Кропоткинская»)

**Храм божий, храм знания, храм искусства.**

**От Манежной до Хамовников . . . . . 92**

(м. «Охотный Ряд», «Библиотека им. Ленина») — Моховая ул. —  
ул. Волхонка — Всехсвятский пр-д — Пречистенская наб. —  
2-й Обыденский пер. — Курсовой пер. — Соймаоновский пр. — ул. Остоженка —  
2-й Зачатьевский пер. — 3-й Зачатьевский пер. — Мансуровский пер. —  
ул. Пречистенка — (м. «Кропоткинская»)

**Ремесленники и меценаты.**

**Кадаши, Якиманка и Балчуг. . . . . 100**

(м. «Третьяковская») — 3-й Кадашевский пер. — 1-й Кадашевский пер. —  
Лужков мост — Болотная пл. — Лаврушинский пер. — Бол. Толмачевский пер. —  
Старомонетный пер. — ул. Бол. Полянка — 1-й Хвостов пер. —  
ул. Бол. Якиманка — Якиманский пер. — Парк Искусств — Крымская наб. —  
Якиманская наб. — Патриарший мост — Берсеневская наб. —  
ул. Серафимовича — (м. «Боровицкая», «Полянка»)

**Вотчина московского купечества.**

**Замоскворечье и Крутицы . . . . . 110**

(м. «Новокузнецкая») — Пятницкая ул. — Черниговский пер. — ул. Бол.  
Ордынка — Климентовский пер. — ул. Бол. Ордынка — 1-й Казачий пер. —  
Щегининский пер. — Погорельский пер. — ул. Бол. Ордынка — Мал. Ордынский  
пер. — ул. Мал. Ордынка — Бол. Ордынский пер. — Пятницкая ул. —  
Вишняковский пер. — ул. Бахрушина — Павелецкая пл. — ул. Зацепский Вал —  
Космодамианская наб. — Шлюзовая наб. — Новоспасский мост —  
Саринский пр. — Крутицкая ул. — (м. «Пролетарская»)

**Монашки, спортсмены, студенты.**

**Лужники и Воробьевы горы . . . . . 120**

(м. «Спортивная») — Лужнецкий пр. — Мал. Пироговская ул. —  
Лужнецкая наб. — Лужнецкий метроост — Воробьевы горы — ул. Косыгина —  
Университетская пл. — Ломоносовский пр. — (м. «Университет»)

# Пешком по Москве

Москва — столица и крупнейший город нашей страны. В ее истории, как в чаше воды, отразилась вся история России. Московские мостовые помнят поступь дружинников Дмитрия Донского и ополченцев 1941 года, стены дворцов слышали голоса властителей, решавших судьбы державы, «сорок сороков» московских церквей возносили к небесам перезвон своих колоколов. В Москве жили и творили люди, чьи имена составили славу российской литературы и живописи, музыки и сцены.

Москва начиналась на Боровицком холме, где на берегу Москвы-реки в XII в. вырос первый деревянный Кремль. Столетие за столетием он обрастал ремесленными слободами и боярскими усальбами, для защиты которых возводились стены сперва Китай-города, затем Белого (по нынешнему Бульварному кольцу) и Земляного города (на его месте теперь пролегает Садовое кольцо). За его пределами вырастали монастыри-сторожи, мощные стены которых в лихие дни вражеских нашествий укрывали обитателей окрестных сел и слобод.

За последнее столетие город пережил несколько масштабных реконструкций, инициаторы которых стремились привести его облик в соответствие с «требованиями времени». В начале 1930-х гг. развернулись широкомасштабные работы, целью которых было переустройство Москвы «...как социалистической столицы пролетарского государства». Спрямылись и расширились древние улицы; сносились подчас целые кварталы «рядовой» застройки. Каток реконструкции не пощадил Сухареvскую башню, Иверские ворота, стены Китай-города... Одновременно возводились новые здания, облик которых должен был наглядно продемонстрировать величие советского государства. Начиная с 1990-х гг. Москва, сосредоточив колоссальные по российским меркам финансовые средства, стала площадкой для реализации самых амбициозных и неординарных градостроительных проектов.

Сегодняшняя Москва — это современный мегаполис, улицы которого с утра до вечера переполнены машинами и людьми. Но стоит

свернуть с главных магистралей — и перед нашими глазами воскреснет Москва прошлых веков — с небольшими многоглавыми церквями, изящными особняками, тенистыми скверами...



# Советы туристу

## Транспорт

**М**етрополитен, моно-рельс и Московское центральное кольцо (МЦК). Метро — наиболее удобный вид московского городского транспорта, позволяющий быстро добраться в любую часть города и не зависящий от уличных пробок. Общая протяженность 13 линий метро составляет 338,9 км, на которых расположены 203 станции. В ближайшие годы будут построены еще 53 станции, и протяженность линий возрастет примерно на 160 км. Всем радиальным линиям присвоены названия и порядковые номера. Значительный интерес представляет архитектурное убранство московского метро: объектами культурного наследия признаны 45 станций.

Большая часть пути и станций находится под землей, однако МЦК и монорельс проходят по поверхности, а Филёвская линия имеет наземный участок между станциями «Студенческая» и «Кунцевская». Бутовская линия легкого метро на 2/3 проходит по земле. Многие старые станции имеют свои собственные наземные вестибюли; на станциях более поздней постройки вестибюли подземные, часто совмещенные с подземными пешеходными переходами.

Метрополитен начинает работу в 5.20. Ровно в 01.00 останавливаются эскалаторы для входа пассажиров, закрываются переходы; в 01.03 с конечных станций отправляется последний поезд (последние поезда на радиальных линиях проходят центральные станции в 01.20–01.30). Средний интервал между поездами — менее минуты

в часы пик и до 5 минут в поздние часы. Станции Московского центрального кольца работают в том же режиме, но минимальный интервал составляет 5 минут, а максимальный — до 12 минут.

С начала 2017 года линия монорельса, предназначенная, скорее, для туристов, работает с 8 до 20, а интервалы между поездами увеличены.

Оплата поездок осуществляется с помощью бесконтактных проездных билетов. Билеты на 1 и 2 поездки действительны в течение 5 дней, включая день продажи, билеты на 20, 40, 60 поездок — в течение 90 дней. Введены безлимитные билеты на 1, 3 и 7 суток (их нужно начать использовать в те-



Поезда метро на станции «Александровский сад»



Проход через турникет в московском метрополитене

ние 10 суток со дня покупки), а также пополняемая транспортная карта «Тройка» и билеты на 90 минут, позволяющие совершать неограниченное количество пересадок в течение полутора часов. Проезд можно оплатить также по системе Apple Pay или банковской картой со специальным чипом, которые, как и билет, нужно приложить к мишени турникета. Переход с МЦК и монорельса на метро (и наоборот) — бесплатный.

**Наземный муниципальный транспорт.** Наиболее густа автобусная маршрутная сеть в окраинных районах, где нет метро, а также на хор-





Маршрутный автобус  
на Дмитровском шоссе

довых направлениях между разными радиусами метро. В конце 2016 года были введены несколько автобусных маршрутов, соединивших окраины с центром города. Многие автобусы пришли на смену троллейбусам: от Садового кольца расходятся около двадцати линий, идущих по крупным магистралям практически до Кольцевой автодороги. На ряде магистралей троллейбус является основ-

ным видом наземного транспорта. По Садовому кольцу проходят кольцевые маршруты Бч и Бк. Протяженность линий трамвая неуклонно сокращается, хотя в некоторых окраинных районах он является основным транспортом, позволяющим добраться до метро. На отдельных маршрутах наземный городской транспорт ходит круглосуточно.

Оплата проезда в наземном муниципальном транспорте осуществляется с помощью магнитных билетов (на 1, 2, 5, 10 или более поездок), безлимитных смарт-карт, универсальных проездных билетов, действующих и на метро, а также пополняемой транспортной карты «Тройка» и билетов на 90 минут.



Трамвайное кольцо  
у Белорусского вокзала

Билеты на наземный транспорт дешевле, но продают их не повсеместно (киосков «Мосгортранса» в городе осталось не так много). Потому удобнее иметь универсальный проездной или пополнить карту «Тройка». Билеты можно также купить у водителя.

Вход в автобус или трамвай чаще осуществляется через переднюю дверь. При входе необходимо приложить магнитный билет к мишени валидатора. Выходить следует через задние двери, которые открываются по требованию (нужно нажать кнопку рядом с дверью).

**Маршрутки.** Сеть маршрутных такси, принадлежащих частным компаниям, во многом повторяет сеть автобусных (реже троллейбусных) линий. За последние годы их число сократилось — на дорогах появились небольшие муниципальные автобусы. Особенно велика роль маршрутных такси на пригородных участках, где в некоторых случаях они являются единственным видом транспорта.

Маршрутные такси останавливаются по требованию. Для посадки нужно поднять руку перед приближающимся автобусом, для выхода — заранее громко предупредить водителя о желаемом месте остановки. Оплата проезда в маршрутке осуществляется наличными непосредственно водителю.

**Пригородные электропоезда.** Для ряда удаленных окраинных районов, не имеющих собственных станций метро, пригородные электрички являются наиболее удобным способом сообщения с центром



Троллейбус на кольце  
у станции метро «Каширская»



Маршрутные такси обычно быстрее муниципальных автобусов, но условия проезда в них зачастую далеки от комфорта



Такси на Ильинке

города. На электричках можно добраться из Москвы до городов-спутников. В Мытищи и Раменское пассажиров доставляют курсирующие с высокой частотой скоростные поезда «Спутник». Аэроэкспрессы связывают аэропорты Домодедово, Внуково и Шереметьево с их городскими терминалами на московских вокзалах. До аэропортов можно добраться также на городских автобусах от конечных станций метро.

**Такси.** Услуги такси в Москве предоставляет ряд частных компаний, тарифы которых иногда существенно различаются. «Официальные» такси выделяет особая окраска и специальные знаки. Заказать такси можно по телефонам: +7(495) 500-05-00, +7(495) 540-40-40, +7(495) 988-55-55. Выгодные тарифы предлагают также такси Яндекс, Uber и Gett (они доступны через мобильные приложения). Пользоваться услугами частных перевозчиков нужно с осторожностью.

**Речные трамвайчики.** С апреля по сентябрь двухпалубные теплоходы регулярно курсируют между пристанями «Новоспасский мост» и «Киевский вокзал». Совершить посадку можно с любого причала в центре города.

## Театральные билеты

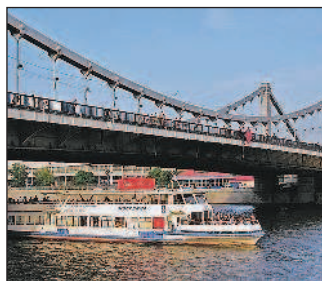
**Б**илеты можно купить как в кассе театра, так и в одной из городских театральных касс.

Существуют многочисленные агентства, принимающие заказы на билеты по телефону или через Интернет; их наценка составляет около 10%.

## Обзорные экскурсии по Москве

**Р**яд компаний организует обзорные автобусные экскурсии по Москве. Отправной точкой маршрута являются Комсомольская площадь (возле Ярославского вокзала) и Зацепская площадь (у Павелецкого вокзала), продолжительность экскурсии — около 2 часов. Оплатить такую экскурсию можно непосредственно перед посадкой в автобус. Вечерние экскурсии отправляются в 20.30 от гостиниц «Измайловская» (метро «Партизанская») и «Космос» (метро «ВДНХ»). По центру города курсируют также двухэтажные экскурсионные автобусы: билет можно купить заранее через Интернет и в течение двух дней входить и выходить на любой остановке (они расположены вблизи ключевых достопримечательностей).

Существует также несколько городских агентств, предлагающих пешие, обзорные и тематические, экскурсии по Москве.



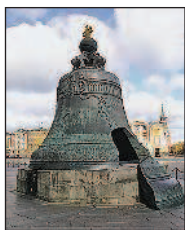
Речной трамвай у Крымского моста



Необычный экскурсионный автобус у Булгаковского дома

# Первое знакомство

Этот маршрут можно рекомендовать для первого знакомства с Москвой или для тех, кто приехал сюда ненадолго. Он позволит сориентироваться в столице и в первый раз увидеть наиболее важные достопримечательности, вернуться к которым вы сможете во время следующих прогулок. Начинаясь рядом с Красной площадью, он приведет вас в Замоскворечье и займет от двух-трех часов до целого дня в зависимости от того, какие музеи вы пожелаете посетить.



Большой Успенский колокол (Царь-колокол)

Начнем маршрут со Славянской площади возле церкви Всех Святых на Кулишках. Направьтесь на запад по улице Варварка — настоящему музею средневековой московской архитектуры. Вы увидите церковь Св. Георгия, Знаменский собор, Романовские палаты, Старый Английский двор (см. «Китай-город», с. 24). Варварка выведет вас на Васильевский спуск, где перед вашим взором предстанет многоцветие луковичных глав храма Покрова на Рву. За ним перед вами распахнется простор Красной площади с возвышающейся над ней Спасской башней. Пройдя через площадь до Исторического музея, по Кремлевскому проезду вы попадете к воротам Александровского сада. Пройдя

мимо могилы Неизвестного Солдата, через Троицкие ворота войдите в Кремль. С Ивановской площади, где у подножья колокольни Ивана Великого установлены знаменитые Царь-пушка и Царь-колокол, пройдите на Соборную площадь, там осмотрите Грановитую палату, Успенский, Архангельский и Благовещенский соборы. По Боровицкой улице мимо Большого Кремлевского дворца и Оружейной палаты дойдите до Боровицких ворот (см. «Сердце России», с. 14–19). Пройдя Боровицкую площадь с возвышающимся над ней Пашковым домом, поверните на Волхонку. Пройдя через музейный квартал, центром которого является Музей изобразительных искусств им. А. С. Пушкина, и обогнув храм Христа Спасителя, по Патриаршему мосту перейдите через Москву-реку на остров Балчуг (см. «Храм Божий, храм знания, храм искусства», с. 94–97). С моста откроется замечательный вид на Кремль, Пречистенскую набережную, а также испол-



Памятник Петру I

Храм Христа Спасителя

Патриарший мост

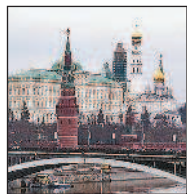
Музей изобразительных искусств им. А.С. Пушкина

ул. Волхонка

Берсеневская наб.

ул. Серафимовича

Церковь Троицы на Берсеневке



Вид на Кремль с Патриаршего моста

ский памятник Петру I. Спустимся с моста на Берсеневскую набережную и мимо Кирилловских палат, церкви Троицы на Берсеневке и знаменитого «Дома на набережной» выйдем на улицу Серафимовича. Перейдя по Малому Каменному мосту через Водоотводный канал, повернем на Кадашевскую набережную. Закончим маршрут в Лаврушинском переулке возле Третьяковской галереи (см. «Ремесленники и меценаты», с. 104, 108).



Манеж



Исторический музей



Успенский собор



Пашков дом



Большой Кремлевский дворец



Колокольня Ивана Великого



Спасская башня



«Дом на набережной»

Мал. Каменный мост



Храм Покрова на Рву (Василия Блаженного)



Церковь Всех Святых на Кулишках



Старый Английский двор

▶ **НАЧАЛО**  
 Славянская  
 площадь.  
 Ближайшее метро:  
 «Китай-город»

■ **КОНЕЦ**  
 Лаврушинский  
 переулок.  
 Ближайшее метро:  
 «Третьяковская»

Третьяковская галерея

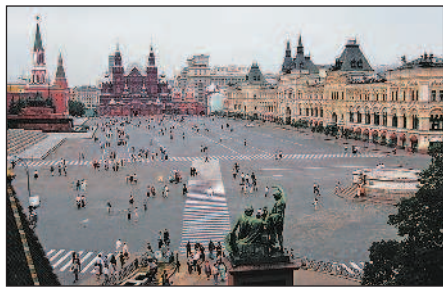
# Сердце России

## Кремль и Красная площадь

**Е**сть в Москве место, где каждый период ее многовековой истории, каждый поворот ее сложной судьбы оставили свой неизгладимый след. Это Московский Кремль, раскинувшийся на высоком холме над Москвой-рекой. Именно здесь, на Боровицком холме, в XII в. стояла крепость, давшая начало городу.

Ансамбль Московского Кремля складывался на протяжении многих столетий. Сегодня он включает памятники архитектуры XIV–XX вв. Прежде всего это сама крепость, мощные стены и башни которой определяют панораму древней части Москвы. Существующие стены и башни, пришедшие на смену белокаменным укреплениям времени Дмитрия Донского, были возведены в 1485–1516 гг. под руководством итальянских мастеров. Их протяженность равна 2235 м. Высота стен колеблется от 8 до 19 м, толщина — от 3,5 до 6,5 м. Наиболее высокие стены возведены со стороны Красной площади. Всего в крепости — 19 башен, двадцатая — Кутафья — находится вне линии стен и соединена на мостом с Троицкой башней. В XVII в. башни Кремля были надстроены красивыми шатрами; на Спасской, Никольской, Троицкой и Боровицкой башнях появились двуглавые орлы, на смену которым в 1935 г. пришли рубиновые звезды. На территории Кремля возышаются золотые храмы, древние терема и палаты, величественные дворцы и парадные административные здания.

Исторический и архитектурный ансамбль Кремля складывался веками как центр государственной, политической и духовной жизни Руси. Кремль и сегодня остается центром политической жизни страны. С 1991 г. здесь находится резиденция президента России.



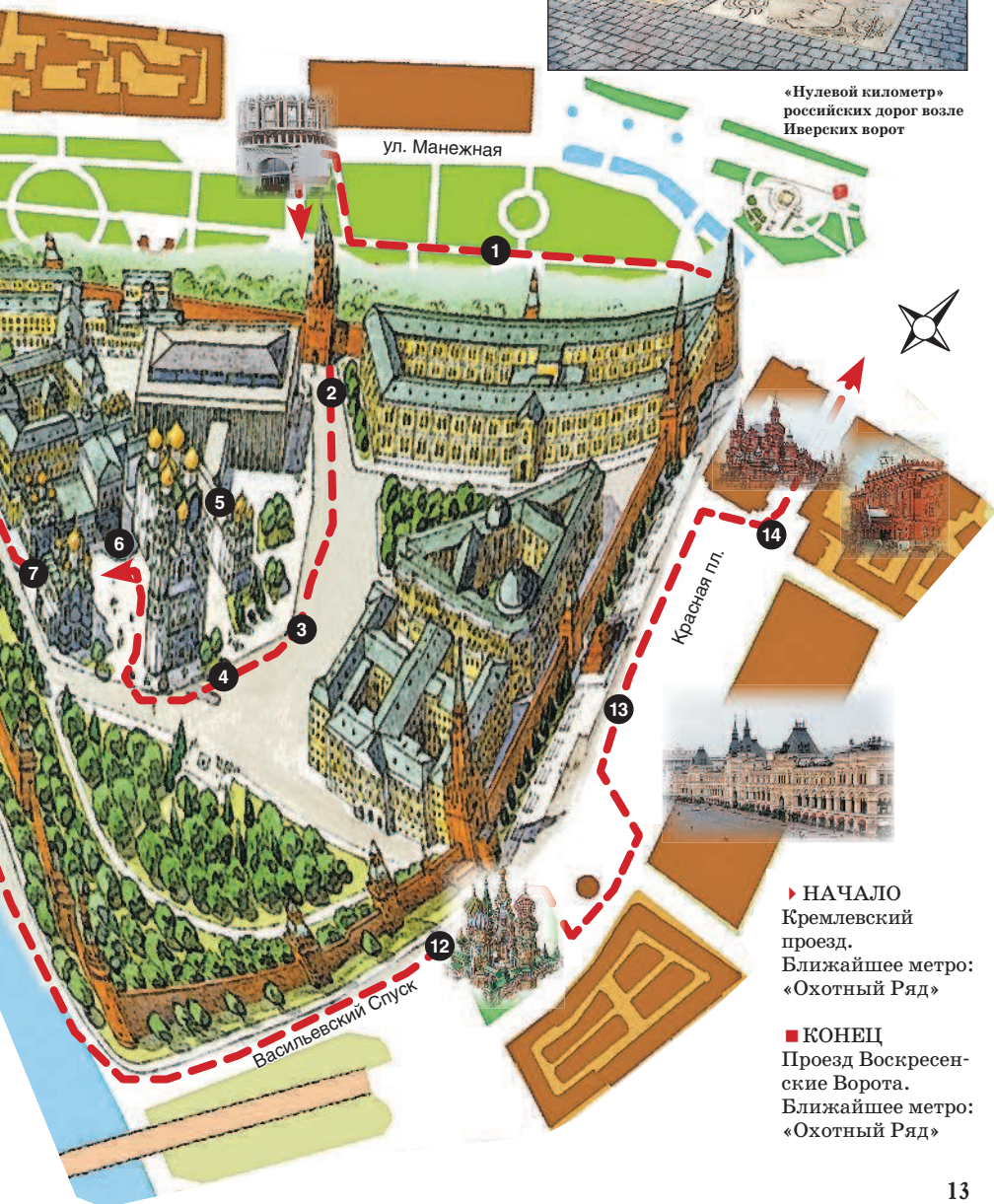
Вид Красной площади со стороны храма Покрова на Рву



У северо-восточной стены Кремля находится Красная площадь — «главная площадь России». К западной стене примыкает Александровский сад.



«Нулевой километр»  
русских дорог возле  
Иверских ворот



▶ **НАЧАЛО**  
Кремлевский  
проезд.  
Ближайшее метро:  
«Охотный Ряд»

■ **КОНЕЦ**  
Проезд Воскресен-  
ские Ворота.  
Ближайшее метро:  
«Охотный Ряд»