

УДК 694  
ББК 38.7  
П 55

**Поминова, Ксения Анатольевна.**

П 55 Строим баню своими руками / Ксения Поминова. – Москва : Эксмо, 2015. – 256 с. : ил.

ISBN 978-5-699-74487-9

Баня — неотъемлемая часть русской культуры, место для мытья, отдыха, исцеления от болезней. В нашей книге рассказывается, как самостоятельно построить на своем участке баню, как выбрать место и строительный материал, построить фундамент, стены, крышу, выполнить внутреннюю отделку. Также вы узнаете, как оборудовать и оснастить баню, сложить печку-каменку, поддерживать все в рабочем состоянии.

УДК 694  
ББК 38.7

ISBN 978-5-699-74487-9

© ИП Крылова О.А., текст, 2015  
© Оформление. ООО «Издательство  
«Эксмо», 2015



## Введение

В России бани появились очень давно, точное время постройки первых бань неизвестно. Баня являлась неотъемлемой составляющей народного быта. Русские люди в ней не только мылись, но и лечились, используя при парении различные целебные травы и настои. Первые бани представляли небольшие низкие строения, которые быстро прогревались и долго удерживали тепло, особенно зимой. Для этого стены углубляли в землю. Бани строили только из дерева, чаще всего использовали березу и липу. В них были моечно-парное отделение и предбанник. Топка находилась в моечно-парном отделении, на нее с одной стороны ставили чан для воды, а с другой укладывали камни, которые и были источником жара. В бане также были полук — большая скамья напротив каменки, специальные скамеечки, на которых можно было сидеть



во время мытья. В углу стояла деревянная кадка для воды, а по всей бане развешивали пучки ароматических трав, распаренных в кипятке.

Предбанник выполнял функцию раздевалки и комнаты отдыха. В нем можно было отдохнуть после банных процедур, попить квас или другие прохладительные напитки. Квас использовали еще и для запаривания банных веников. На пол стелили грубый войлок или охапку душистого сена. Русская баня топилась по-черному — дым от сгорания соломы или дров уходил не в дымовую трубу, а вытягивался через входную дверь или небольшое окно. Стены и потолок от этого всегда были черными, откуда и пошло название.

Часто бани ставили на берегу рек и озер, так было удобнее носить воду. После протопки полотенцем выгоняли из помещения угарный газ и дым, полы хорошо мыли. Затем на печь выливали ушат воды и оставляли баню для опаривания. А посещать баню можно было только спустя несколько часов, чтобы избежать отравления угарным газом.

Значительно позже появились бани, которые топились «по-белому» — дым их выходил из помещения через дымоход. Печи в них состояли из трех уровней: нижний — поддувало, сред-



ний — очаг с горящими дровами, и верхний, где были навалены крупные камни. Такие бани строились в основном в городах.

Сегодня можно встретить бани, построенные не только из традиционной древесины, но и из кирпича, шлакоблоков. Но основные функции русской бани остались неизменными — она по-прежнему оздоравливает организм и способствует излечению многих заболеваний.

Баня помогает при бессоннице, сильных болях при желчекаменной болезни, тяжелой форме ревматизма и чесотке. Пребывание в парилке расслабляет тело, улучшает настроение. Также банные процедуры рекомендуются при наличии лишнего веса. Русский народ всегда считал баню первым средством при простуде, насморке, катаре верхних дыхательных путей, хроническом бронхите и заболеваниях легких. Очень полезны банные процедуры при лечении растяжений, ушибов, вывихов, суставных болей, а также при ревматизме, радикулите, неврите, подагре и многих других болезнях. В бане полезно мыться и после длительных заболеваний, поскольку она способствует быстрому восстановлению сил.

В течение многих веков россияне ходили в баню при заболеваниях кожи. Впрочем, воз-



действие бани на организм человека всегда рассматривалось в комплексе как реакция на сырой пар и сухой горячий воздух, контрастные процедуры с горячей и холодной водой, постегивание веником, массаж, процедуры с благовониями и ароматическими маслами.

Баня на дачном или приусадебном участке уже давно перестала быть роскошью. Соблюдая необходимые требования, вы легко сможете построить ее самостоятельно в соответствии со своими потребностями и возможностями. Сначала следует определить, сколько человек одновременно будут париться в бане, сооружение какого размера вы хотите, сколько в нем будет этажей, комнат.

На своем участке при желании можно соорудить настоящий банный комплекс, для этого надо только выбрать подходящее место, нужные материалы, грамотно рассчитать средства.

В нашей книге представлены сведения о различных видах древесины, срубах, фундаментах, необходимых инструментах и т. д. Подробно описан порядок выполнения сооружения. Рассказывается, как правильно ухаживать за баней, чтобы она прослужила максимально долго.



## Подготовка к строительству

Для постройки бани лучше выбирать несложные проекты. Ведь главное в бане — воздействующие на весь организм процедуры, поэтому принимать их следует в простой обстановке, где легко расслабиться и успокоиться. При постройке бани на дачном или приусадебном участке возникает множество проблем. Необходимо выбрать типовой проект постройки, определиться с размерами бани, ее дизайном, продумать вопрос о фундаменте, оборудовании и конструкциях, подобрать строительные материалы для стен, пола, потолка, дверей, окон и пр. Материалы для строительства бани следует выбирать тщательно, ведь от этого зависит ее качество.

Необходимо строить и проектировать баню под себя, т. е. учитывая собственные желания



относительно экономичности проекта, территориального расположения, наличия близлежащих построек, количества посещений и желающих попариться.

Все строительство рубленой русской бани условно сводится к нескольким пунктам:

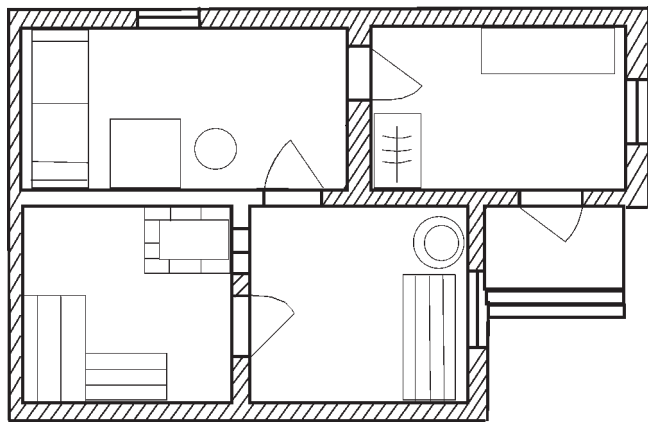
- разработка архитектурного проекта;
- составление сметы;
- схема вырубки бани (рабочие чертежи);
- изготовление самого сруба, учитывая, что внутренние и внешние стены качественно отличаются по своему предназначению и не нуждаются в дополнительной обшивке;
- установка сруба на готовый фундамент, стропилка, установка балок для полков и потолочных балок;
- обрешетка крыши, покрытие крыши бани рубероидом;
- оборудование фронтонов (треугольная или циркулярная верхняя часть фасада здания, ограниченная по бокам двумя скатами крыши и карнизом у основания).

После проведения геодезических работ, но перед началом проектирования, необходимо выбрать фундамент и соотнести его с ландшафтом участка.

## ОСНОВНАЯ ПЛАНИРОВКА БАНИ

Практически все типовые проекты возможно адаптировать под индивидуальный заказ в соответствии с пожеланиями заказчика.

Перед тем как начать строить баню, следует распланировать расположение комнат в ней (рис. 1). Если проектируется небольшая баня, то достаточно 4-х основных комнат: парной, моечной, комнаты отдыха и предбанника.



**Рисунок 1.** Вариант расположения комнат в небольшой бане

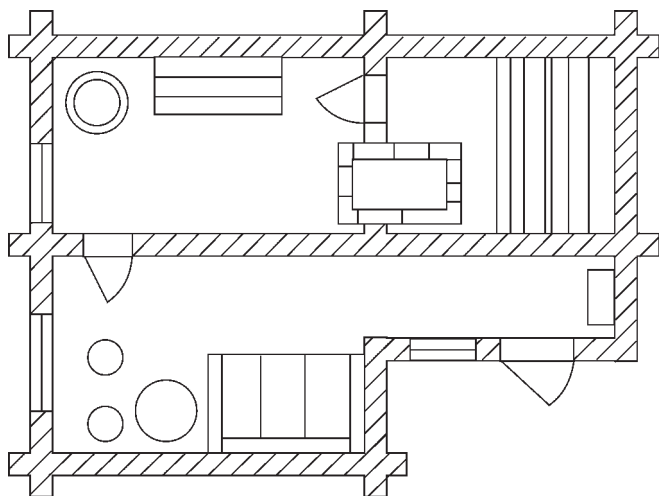
Даже самая маленькая по размеру баня, не оснащенная сверхсовременным оборудованием,



дает возможность в любое время попариться, получить удовольствие от несложных банных процедур. Размеры небольшой бревенчатой бани определяют из расчета, что в ней одновременно будут мыться не менее 2–3-х человек, поэтому ее полезная площадь должна быть не менее 10 м<sup>2</sup>. Достоинство такой бани в том, что для нагрева потребуется меньше времени и дров.

Так как для любой бани важно наличие трех основных помещений – раздевалки, моечной и парилки, то именно их габаритами и определяется общий размер бани. Площадь парилки должна быть не меньше 6 м<sup>2</sup>. Для раздевалки нужно отвести минимум 4 м<sup>2</sup>. Моечная займет 4–5 м<sup>2</sup>. Но в бане можно устроить и комнату отдыха, душевую, санузел и т. д. Их размеры каждый выбирает в соответствии со своими потребностями.

Располагая достаточной площадью земли, можно построить баню с просторными помещениями. Как правило, такие бани строят на территории больших загородных участков с коттеджами. В них большая часть пространства отводится комнате отдыха. Кроме того, есть крыльцо, на котором может находиться диванчик для любителей отдыха на свежем воздухе (рис. 2).



**Рисунок 2.** Вариант расположения комнат в бане для загородного дома

Перед тем как приступить к рассмотрению интерьера и отделки каждой комнаты бани, выбирают варианты банной мебели.

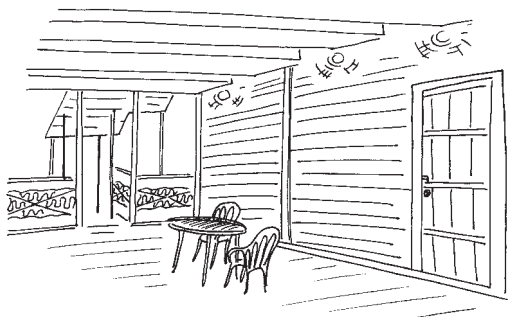
## **ДОПОЛНИТЕЛЬНЫЕ ПОМЕЩЕНИЯ И ПРИСТРОЙКИ**

Каждый застройщик подбирает план для строительства бани, расширив набор и размер помещений по своему усмотрению и до нужного

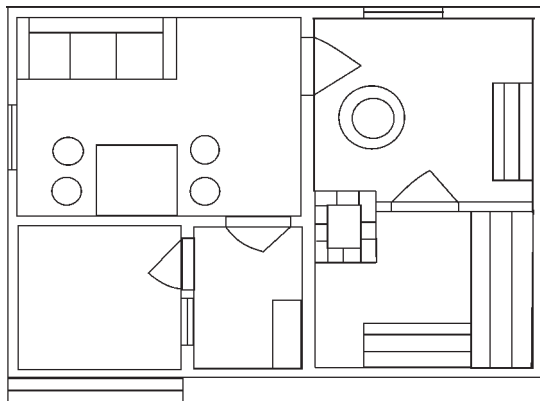


количества. Все зависит от запросов, числа членов семьи и финансового положения. Можно не ограничиваться тремя помещениями, а возвести более комфортабельную постройку.

а



б

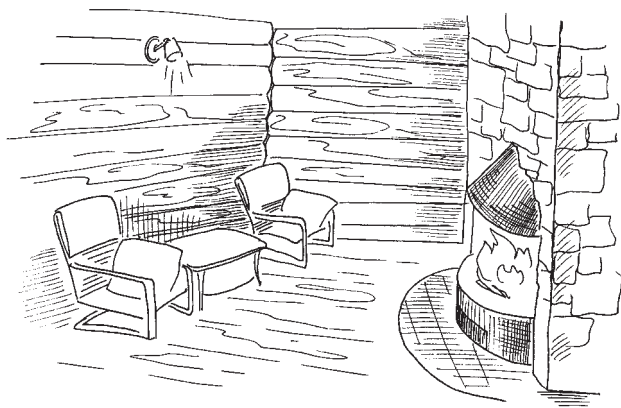


**Рисунок 3.** Терраса у бани: а) внешний вид; б) возможный вариант расположения комнат

Терраса станет отличным дополнением даже для самой компактной бани. Это не только любимое место отдыха, но также и дополнительная полезная площадь. Здесь можно разместить съемные веревки, на которых удобно сушить выстиранное белье в дождливую погоду, или другие нужные приспособления (рис. 3).

Многие современные дизайнеры считают, что вход в виде террасы или веранды является практичным дополнением к любой бане, поскольку может служить уютным местом для отдыха и чтения, солярием, закрытой от дождя площадкой для детских игр, местом выполнения столярных, слесарных и других ремонтных работ. Такая веранда (терраса) украсит любую баню и весь участок в целом, особенно если перед входом разбить цветник или клумбу.

*Комната отдыха* — специальное, обычно достаточно просторное помещение, в котором можно установить камин, лежаки-диваны, массажный и простой столы. Камин позволяет без труда обогреть комнату зимой, осенью или весной, когда на улице холодно (рис. 4). К тому же он создает приятную атмосферу уюта и комфорта.



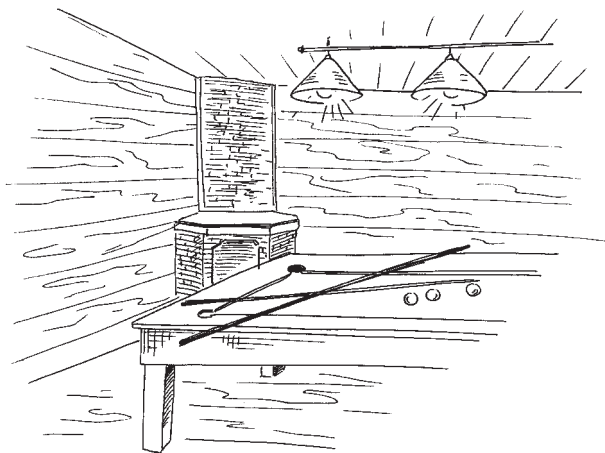
**Рисунок 4.** Камин в комнате отдыха

Из комнаты отдыха можно прорубить дверь, устроив рядом выход в туалет.

Можно также оборудовать бильярдную. Помещение для бильярдной должно быть достаточно просторным, чтобы игроки свободно могли расположиться вокруг стола, а кий бы не задевал и не царапал стены.

*Хорошим местом для строительства бани является берег пруда, озера или реки. Если рядом с участком отсутствуют естественные водоемы, то можно создать на нем искусственный или построить рядом с баней бассейн.*

Конечно, бильярдная, помимо большой площади, требует и значительных материальных затрат. Хороший профессиональный стол с дорогим сукном и шарами стоит дорого. Альтернативой является установка в комнате отдыха стола для настольного тенниса. Очень удачным вариантом будет объединение игровой комнаты с комнатой отдыха и каминной (рис. 5).



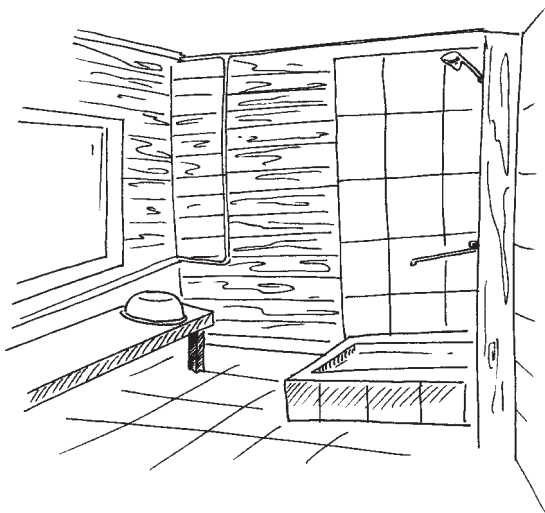
**Рисунок 5.** Комната отдыха с бильярдным столом и камином

*Летнюю мансарду* можно соорудить наверху под крышей в качестве второго этажа. Здесь



удобно размещать гостей или при желании ночевать самим.

*Душевая* позволяет смыть грязь с тела, взбодриться утром или расслабиться вечером. Предпочтительнее сделать душевую кабинку с помощью специальных перегородок (рис. 6).



**Рисунок 6.** Душевая в бане

Весьма рациональны душевые кабины из пластика, металла и стекла, изготовленные в заводских условиях. Такие кабины, состоящие из ограждения и поддона, могут быть от-