



LEVEL ONE

История искусств

Алина Аксёнова



БОМБОРА
ИЗДАТЕЛЬСТВО


Москва 2021

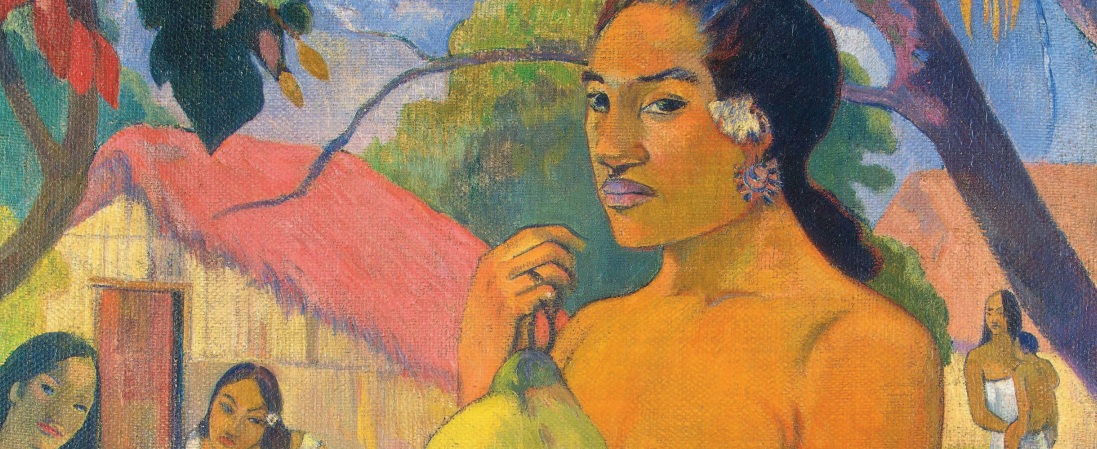


LEVEL ONE

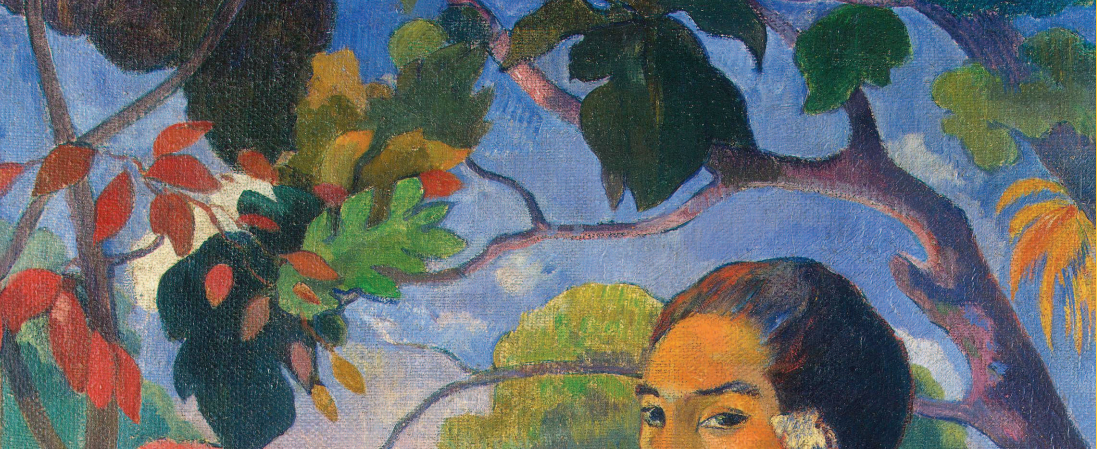
История искусств

Алина Аксёнова

 **БОМБОРА**
ИЗДАТЕЛЬСТВО
Москва




Вступление



Эта книга для тех, кто хочет разобраться в истории европейского искусства, научиться различать стили, направления и течения, а также понимать причины появления в искусстве тех или иных тенденций. В этой небольшой книге мы рассматриваем историю искусства от Древней Греции и Рима до наших дней. Безусловно, каждую из описанных эпох можно было бы рассмотреть гораздо подробнее, но наша задача другая. На примере самых ярких, характерных произведений мы выводим «формулу», по которой всякий сможет понять, из каких элементов складывается каждый стиль. И хотя каждый художник и его шедевр уникальны, вполне реально рассмотреть в любом творчестве характерные черты той концепции искусства, в рамках которой оно существует.

Кроме того, любое искусство формируется в определённой исторической ситуации и неотделимо от повседневной человеческой жизни. Мы считаем важным, говоря о живописи, скульптуре и декоративно-прикладном искусстве, также говорить о политических, религиозных и прочих событиях, повлиявших на ход истории и культуры. Мы сосредоточимся на визуальном искусстве, но также будем приводить примеры из мира литературы, театра, моды и других областей человеческой жизни — ведь разные её сферы взаимосвязаны, и перемены редко касаются чего-то одного.

Понять законы, по которым меняется искусство, довольно сложно. Зато можно разобраться в его языке и в том, как оно развивается. Эта книга написана, чтобы помочь вам «выучить» этот язык.

A marble statue of a young man, likely a deity or hero, standing in a classical pose. He has curly hair and is wearing a draped garment over his left shoulder. He holds a small object in his right hand. The statue is set against a dark background with a large archway behind it.

**Античность
VIII в. до н.э. —
V в. н.э.**

Искусство Древней Греции

Начинать разговор об истории европейского искусства нужно с древности — с Греции и Рима. В совокупности обе эти культуры называются античностью, и именно они послужили основой для развития цивилизации Европы в последующие эпохи.

В VIII веке до нашей эры, когда началась античная история, уже клонились к закату культуры Древнего Востока — Египта и Месопотамии. Они, несомненно, достойны изучения, однако не повлияли напрямую на развитие западноевропейской живописи, скульптуры и архитектуры.

Именно с греков и римлян начинается разговор о классической архитектуре и скульптуре, театре и поэзии, философии, медицине, демократии, республике и многом другом.

Греческий мир — это берега Эгейского и Ионического морей. Это очень молодой мир, если сравнивать его с египетским или вавилонским. Однако до греков эти земли населял другой народ, культура которого называется крито-микенской, или эгейской. Об этой цивилизации-предшественнике стало известно лишь в XIX веке благодаря открытиям археологов в Трое, Микенах и на острове Крит.

Сохранилось много памятников, способных рассказать о жизни тех людей. Это знаменитые лабиринты на Крите или мощнейшие крепости в Микенах и Тиринфе; глиняные сосуды с тончайшими стенками, украшенными изыс-

канными орнаментами, золотые погребальные маски. Всё это относится к III и II тысячелетию до нашей эры.

Греки пришли в эти края к XI веку до нашей эры и создали свою уникальную культуру. Здесь появились Парфенон и статуя Афродиты Милосской — самые известные классические памятники.

Но прежде чем это случилось, греческий народ прошел интересный путь, где каждое новое поколение мастеров совершало открытия в искусстве и делало это так быстро, что учёным ничего не оставалось, как единогласно назвать это «греческим чудом».

- ▶ Культуру Древней Греции и Рима можно обозначить одним словом: античность.
- ▶ Мы начинаем разговор о европейском искусстве с них, поскольку культуры Древнего Востока, которые появились раньше античности, не повлияли напрямую на Европу.
- ▶ «Греческое чудо» — невероятно быстрое развитие искусства, которое наблюдалось в Древней Греции с VIII по III век до нашей эры.

ГОМЕРОВСКИЙ ПЕРИОД. ГЕОМЕТРИКА

(XI—VIII вв. до н. э.)

Древнегреческие племена, поселившись в конце XI века до н. э. на юге Балканского полуострова, островах Эгейского моря и побережье Малой Азии, жили чрезвычайно просто, а искусство их было достаточно примитивным. Возможно, поэтому время начала греческой истории — с XI по VIII век — и названо «тёмным».

Однако по мнению учёных именно тогда на свете жил Гомер, подаривший миру «Илиаду» и «Одиссею». Отсюда второе название этого периода — гомеровский.

Об этом времени известно немного. Люди жили в землянках, храмы были деревянными, скульптуры тоже, поэтому памятники не сохранились до наших дней. Единственное, что может рассказать о прошлом — это осколки глиняных горшков с нанесёнными на них орнаментами и рисунками.

Первый стиль, который выделяется в греческом искусстве, был назван геометрическим, или геометрикой. Время его развития — X—VIII вв. до н. э.

Эти рисунки так же просты, как и жизнь человека той поры. В основном это круги и полосы, ровно и ритмично опоясывающие стенки сосуда. Иногда художники изображали на ва-



Протогеометрическая амфора, ок. 975–950 гг. до н. э. Изготовлена в Афинах. Коллекция Британского музея.



Беотийская ваза на высокой ножке геометрического стиля, середина VI в. до н. э. Лувр, Париж.

зах треугольники, квадраты и прочие геометрические формы.

Чем дальше жил этот стиль, тем сложнее становились рисунки. Сначала, около X века до н. э., на поверхности сосуда встречались только концентрические круги и полосы, но постепенно стали появляться более сложные по конфигурации узоры, изображения животных, а затем и людей.

Пример

В VIII веке до н. э. были созданы самые значительные сосуды в этом стиле — так называемые дипилонские амфоры: огромные, снизу доверху опоясанные орнаментами. Название они получили по тому месту, где были найдены археологами.



Дипилонская амфора, VIII век до н. э. Национальный археологический музей, Афины (фрагмент).

▶ На каждой вазе находится целая система знаков — кругов, волн, фигур животных — ровно и упорядоченно расположенных по всей её высоте.

Круги — это символы светил и земли. Волны неизменно обозначают стихию

воды, а вместе с ней течение жизни. Схематично нарисованные растения и животные — кони, лани, лебеди — напоминают о том, как в древности человек зависел от природы и мыслил себя её частью.

- ▶ Рисунки на вазе важно было расположить в очень строгом порядке. Природа воспринималась непредсказуемой, и через искусство люди стремились выразить желание видеть этот мир правильным, упорядоченным.

Изображения человека на таких вазах тоже встречаются. Человек сконструирован из геометрических фигур: голова — круг, туловище — в форме треугольника, руки — линии.

Конспект

Началом древнегреческого искусства считается XI век до нашей эры. Историки называют этот период греческой истории «тёмным» либо гомеровским — считается, что именно в период с X по VIII век жил поэт Гомер.

Самые ранние памятники были деревянными и поэтому не сохранились. До нас дошли только осколки глиняных горшков, расписанные геометрическими фигурами. Поэтому этот стиль так и называли — геометрическим. Геометрические фигуры обозначали различные символы — воду, землю, небесные светила, поскольку человек в то время считал себя неотделимым от природы. Самый яркий пример — дипилонские амфоры.



Статуэтка герой и кентавр VIII в. до н. э. из Олимпии. Метрополитен-музей, Нью-Йорк.

Даже редкие примеры скульптуры — небольшие бронзовые статуэтки — создаются по тому же геометрическому принципу. Мы видим, как далеки они от величайших образцов греческой культуры последующих веков, таких как Венера Милосская и Аполлон Бельведерский.

Однако в конце VIII века до н. э. греческая культура начала стремительно развиваться.

АРХАИКА

(VIII—VI вв. до н. э.)

С VIII века до н. э. начинается новый период, названный архаикой. В переводе с греческого это означает «древность». В это время активно развивались вазопись, скульптура и архитектура.

Рисунки на вазах стали более понятными, узкие пояса с орнаментами превратились в широкие полосы с изображениями животных, птиц, человека или фантастических существ. Такой стиль вазописи, существовавший в VII веке, получил название восточного: в нём чувствуется сказочность образов восточного искусства,

с которым греки в это время активно знакомились.

Греки не только много путешествовали и познавали традиции соседних народов, но и переняли многое для себя. Это время вообще можно назвать порой расширения горизонтов и получения новых знаний о мире, что сказывалось и на развитии античной культуры.

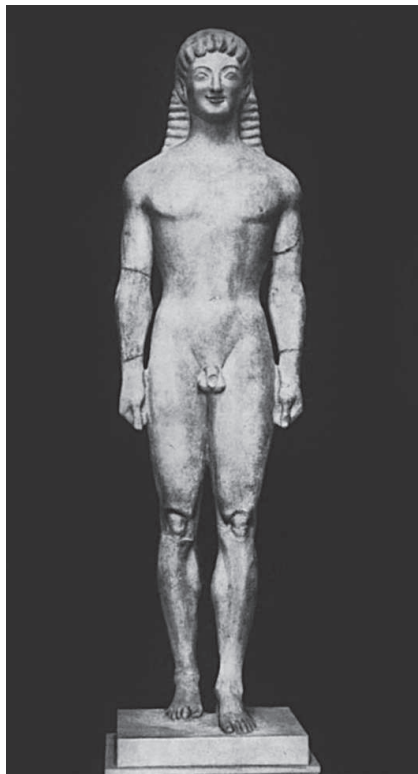
Греки отказались от геометрических форм, из которых, как конструктор, собиралось тело человека. На вазах люди изображались уже гораздо более реалистично, хотя и с утрированными пропорциями. Эта тенденция видна и в скульптуре.

В VII веке до н. э. появились новые статуи — изображения юношей и девушек, которые выглядели более правдоподобно, чем в гомеровскую эпоху. Они делались из известняка, удобного в обработке камня светлого оттенка. Эти статуи похожи между собой и обладают несколькими узнаваемыми чертами.

Пример

Все статуи юношей называются одинаково — «курорсы» (греч. юноша).

- ▶ Они представляют собой обнажённых красавцев, делающих шаг вперёд. Руки их вытянуты вдоль мускулистого тела, спина прямая, на голове длинные волнистые локоны, симметрично спускающиеся до самых плеч.
- ▶ На лицах курорсов можно заметить лёгкую улыбку — она называется архаической. Это попытка вдохнуть в каменную статую жизнь, ведь



Аполлон Тенейский, ок. 550 г. до н. э.
Мюнхенская глипготека, Мюнхен.

способность улыбаться дана только живым.

Такой застывший в камне юноша всем своим видом как бы говорил о красоте, силе, здоровье и молодости. Это важные составляющие греческого идеала человека.

Мастера того времени старались подчеркнуть в скульптуре то лучшее, что должно быть у каждого. Возможно, это связано с тем, что статуи курорсов не прятали в гробницах или недоступных людям храмах, как в Египте — их мог увидеть любой человек.

- ▶ **Чтобы глаза скульптуры были выразительнее, они сделаны выпуклыми, с объёмными веками, выступающими вперёд по отношению к остальной плоскости лица.** Это делает лица архаических статуй узнаваемыми, а приёмы мастера кажутся наивными, детскими.
- ▶ **Заметна неестественность позы и ненатуральность деталей.** Если мы внимательно присмотримся к этим скульптурам, то поймём, что выглядит такой юноша неестественно. Тело кажется скованным, руки слишком плотно прижаты к бокам, а прямые ноги и ступни, полностью стоящие на земле, не дают ощущения динамики. Курсы как будто связаны и только делают вид, что идут. Ненатурально выглядят и волосы, больше напоминающие вытянутые овальные пластины.

Животные как самостоятельные герои не фигурируют в искусстве Греции.

Пример

Одна из архаических статуй, где рядом с человеком изображено животное, называется **Мосхофор**, то есть **человек, несущий телёнка**.

Хотя эта статуя похожа на стандартного курсора, верхняя её часть довольно необычна. Мастер поднял руки мосхофора вверх, так как юноша держит на плечах телёнка. Скульптор изобразил здесь жертвоприношение — важную традицию у древних народов.

- ▶ **Глядя на эту скульптуру можно понять, что изобразить естественное**

Однако появление таких статуй — важный шаг к правдоподобию изображению человека, ведь греки считали красивым только то, что похоже на реальность.

Уже в эпоху архаики было видно, что древние греки, в отличие от древних египтян, сконцентрировались на образе человека. Именно он считался высшим существом, так как был наделён разумом.

Греки первыми стали изображать своих богов не в виде животных или фантастических существ, а в человеческом облике, и в результате статуи людей и богов выглядят одинаковыми.

Образы животных встречаются у греков нечасто, обычно мы видим их рядом с богами: сова возле Афины, змея рядом с Асклепием, лань с Артемидой и т. д.



Мосхофор, VI в. до н. э. Национальный археологический музей, Афины.

движение и приблизить статую к жизни стало важнейшей целью искусства.

Второй тип архаических статуй — это «коры», по-гречески девушки.



Кора в пеплосе, 530 г. до н. э.
Новый музей Акрополя, Афины.

- ▶ **В отличие от обнажённых курсов коры одеты.** Чаще всего их тела задрапированы в длинные сорочки, пеплосы, поверх которых надет доходящий до колена плащ, гиматий. Эти скульптуры сохранились не полностью, часто отсутствуют части рук или ноги. Но точно известно, что когда-то одна рука коры была согнута в локте, а другая вытянута

вдоль тела, иногда она придерживала пеплос у бёдер.

- ▶ **На голове у кор разные аксессуары — головной убор, напоминающий кокошник, или украшения.** В прошлом статуи были богато инкрустированы драгоценными камнями и металлами, так как устанавливались в честь богини Афины, одной из самых почитаемых греками.
- ▶ **Коры узнаваемы благодаря характерной причёске: длинные волнистые волосы, симметрично спускающиеся по плечам на грудь.**
- ▶ **Вид у кор более естественный, чем у курсов, и выражения лиц неодинаковые.** Далеко не все они улыбаются, как курсы. Их лица кажутся более индивидуальными и наделёнными различными эмоциями. Например, «задумчивая» кора или «надменная».

Также эти статуи делались яркими и неповторимыми при помощи цвета, который активно использовался мастерами в то время. Они раскрашивали волосы, глаза и губы статуй, дополняли красочными орнаментами детали одежды.

Те чудом уцелевшие скульптуры, которые мы видим в музеях белыми, когда-то были расцвечены. Традиция раскрашивать скульптуры сохранялась на протяжении всей древнегреческой истории.

К концу VI века до н. э. скульпторы быстро освоили новые возможности и начали создавать статуи в разнообразных позах: стоящими или сидящими, присевшими на одно колено или



Западный фронтон храма Афины с о. Эгина, реконструкция Торвальдсена, конец VI в. до н. э. Мюнхенская глиптоотека.

лежащими. Мастера изображают человеческое тело гораздо более правильно, чем раньше — учитывают, как напрягаются мышцы во время движения, как они выглядят в состоянии покоя.

Да наших дней сохранилось крайне мало образцов той скульптуры, но достаточно и одного примера — статуи умирающего воина, сделанной для храма на острове Эгина.



Умирающий воин с восточного фронтона храма в Эгине. Мюнхенская глиптоотека. 490—480 гг. до н. э.

Пример

- ▶ **Он выглядит очень реалистично.** Тело напряжено, показаны даже набухшие вены на руках и ногах, а пальцы левой руки, которая держит щит, слабеют и опускаются, говоря о приближении смерти.
- ▶ **Но на лице воина всё та же архаическая улыбка и выпуклые веки,** придающие ему выражение, абсолютно не соответствующее столь трагическому моменту.

Этот пример ясно говорит о том, что все изменения в искусстве Греции были постепенными и не касались всех аспектов изображения сразу.

Реальные чувства и эмоции, которые испытывает человек, долгое время не интересовали греческих мастеров. Гораздо важнее было показать общее, внешнее, то, что соответствовало идеалу времени, — а это были сила и красота.

Конспект

Архаика — по-гречески «древность». В это время греки перенимают традиции у других народов, искусство становится более реалистичным.

Возникают два новых типа статуй: курорсы (юноши) и коры (девушки). Курорсы: обнаженные шагающие юноши, они улыбаются особой «архаической» улыбкой. Также характерной чертой будут выпуклые веки и некоторая неестественность позы — словно они только притворяются, что идут. Коры: одеты, имеют характерную причёску — длинные

волнистые волосы, которые симметрично падают на грудь. Они выглядят более естественно, чем курорсы, и на их лицах отображаются различные эмоции.

Центром древнегреческого искусства был человек. Мастера стремились показать всё лучшее, что может быть у каждого, отобразить силу и красоту человека. Это не значит, что греки были самовлюблёнными, думающими только о внешности людьми — красота в те времена была показателем здоровья, молодости, способности совершать подвиги, много воевать и побеждать. Войны были повседневностью — сложно найти время в греческой истории, когда не случилась бы очередная война.

Поэтому демонстрация внешних данных, силы и ловкости стала нормой и красивой традицией, воплотившейся в гимнастических состязаниях — олимпийских, панафинейских, дельфийских и так далее. Так что среди греческих статуй много образов атлетов.

КЛАССИКА

(V в. до н. э.)

Наиболее выдающиеся греческие скульптуры были сделаны в период между V и IV вв. до нашей эры, и это время в истории искусств справедливо названо классикой.

Одна из самых знаменитых скульптур в истории искусства — **Дискобол**, то есть «метатель диска». В ней не осталось ничего от предшествующих



Мирон. Дискобол. Римская копия с греческого оригинала, ок. 460 г. до н. э. Дворец Массимо, Рим.

архаических традиций и её с уверенностью можно отнести к новому этапу греческой культуры. Такие скульптуры устанавливались в честь победителей в соревнованиях.

Пример

- ▶ **Атлет представлен в очень сложной и напряжённой позе, далёкой от архаической.** Юноша переживает один из самых напряжённых моментов состязания, что видно по набухшим венам на его ногах, мышцам на руках и животе. Он изображён в момент подготовки к броску, когда нужно занести руку с диском назад, а затем резко метнуть его вдале.
- ▶ **Сама поза настолько сложна, что в реальности устоять в ней почти невозможно.** Вес тела направлен на правую ногу, пальцы которой впились в землю, а левая лишь помогает держать равновесие, что крайне

трудно, ведь голова атлета развёрнута в сторону диска.

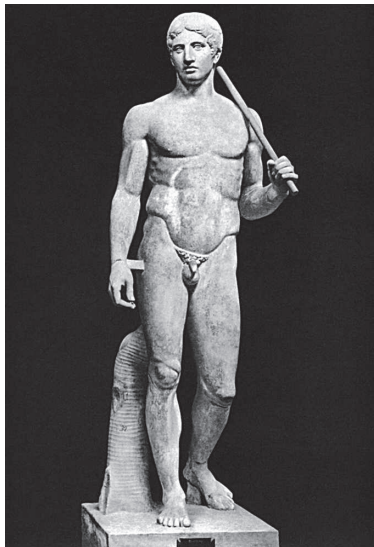
- ▶ **Равновесие тела Дискобол удерживает благодаря внутреннему балансу — это видно по спокойствию на лице.** На нём нет ни малейшего намёка на тревогу или напряжение. Мышцы лица расслаблены, губы не сжаты, брови не нахмурены.
- ▶ **Выражение лица не соответствует состоянию тела.** Это уже встречалось и в статуе умирающего воина с острова Эгина, но если у того эмоция прямо противоположна ситуации и выглядит наивно и странно, то спокойствие Дискобола должно подчеркнуть достоинство атлета, его умение владеть собой.

Тема внутреннего равновесия и невозмутимого спокойствия станет одной из ведущих в искусстве классики. Все классические статуи прославляют человека и говорят о его способности быть идеальным.

«ДОРИФОР»: ДРЕВНЕГРЕЧЕСКИЙ ИДЕАЛ ЧЕЛОВЕКА. ПРИЕМ КОНТРАПОСТА

Чтобы понять, каким был греческий идеал, нужно вспомнить о скульптуре, созданной в середине V века до н. э., времени наивысшего расцвета греческого искусства: статуе Дорифора, или Копьеносца.

Эта статуя, созданная Поликлетом, считается воплощением идеала человека и гражданина. Поскольку для древнего грека внешность была показателем внутренних качеств, именно идеальная красота свидетельствовала о человеческой доблести.



Поликлет. Статуя Дорифора. Римская копия с греческого оригинала, 450 г. до н. э. Археологический музей, Неаполь.

Это снова атлет, но здесь он изображён спокойным как душевно, так и физически. Он делает шаг, но вместе с тем стоит на месте — это смотрится очень естественно, в отличие от «ходьбы» его архаических предшественников. Этот эффект достигнут благодаря левой ноге, слегка отведённой назад и в сторону, в то время как основная вес тела направлен на правую.

Поликлет много ездил по Греции и зарисовывал фигуры самых красивых атлетов, чтобы вывести формулу идеальной красоты. Эта формула до сих пор считается классической и используется большинством художников. Один из модулей для расчётов — размер головы (от темени до подбородка), которая должна уместиться в росте взрослого человека семь раз. Кисть руки уместится в теле десять раз, а ступня — шесть. Для каждой части тела есть свои модули измерений: например, для руки — кисть, для кисти — фаланги пальцев.

С этой поры и до сегодняшнего дня классическими параметрами идеальной мужской фигуры считаются именно те, что были открыты Поликлетом в статуе Дорифора.

Дорифор являет собой пример правильного соотношения частей тела между собой — идеальных пропорций. Значит, совершенным его делает то, что греки ценили выше всего: разум, логика, порядок, воплощённые в этой статуе.

Получается, что в человеке даже на внешнем уровне всё гармонично и чётко организовано — даже такое сложное явление, как красота, поддаётся расчётам. Желание понимать устройство мира через понимание его закономерностей — вот чем объясняется такое стремление к порядку, заявившее о себе ещё в геометрическом стиле.

Греки видели в каждом явлении жизни чёткую структуру, которую может постигнуть человек, наделённый силой разума. Статуя Дорифора — воплощение этой мысли в искусстве.

Дорифор — пример и других важных открытий в пластике.

Почему курос выглядел неестественно и казался неподвижным, а Дорифор, который идёт и стоит одновременно, кажется таким настоящим? Автор статуи открыл закон неравномерного движения частей человеческого тела и изобразил его так, что напряжённой правой ногой атлета соответствует напряжение левой руки — и наоборот, расслаблены правая рука и левая нога. Поликлет перекрёстно распределил нагрузку в теле, из-за чего в фигуре Дорифора появилось равновесие, а, следовательно, и гармония.

Такое противопоставление частей тела называется «контрапост», а перекрёстное распределение напряжения, по форме буквы «X» — хиазм.

ХРАМ ЗЕВСА В ОЛИМПИИ

Тема равновесия, порядка и торжества человеческого достоинства звучит и в других памятниках классической поры. Один из таких примеров — скульптуры, располагавшиеся на одном из фронтонов храма Зевса в Олимпии.

Здесь сражаются люди и кентавры, их схваткой руководит Аполлон, стоящий в центре. Кентавры в этой истории противопоставлены людям своей дикостью и необузданностью.

Идея борьбы разума и дикости, то есть порядка и хаоса, была частой темой в искусстве V века.

► **Расположение статуй на фронтоне почти симметричное**, но при этом левая часть фронтона не абсолютно точно повторяет правую. В каждой статуе есть своеобразие.

► **Кентавры и люди противопоставлены за счёт выражений их лиц** — греки спокойны и величественны даже во время борьбы, а лица кентавров искажены гримасами. Это должно подчеркнуть их звериную сущность, а спокойствие человека — его достоинство.

Какой бы ожесточённой ни была борьба, каким бы напряжённым не предстал перед нами герой, в эпо-