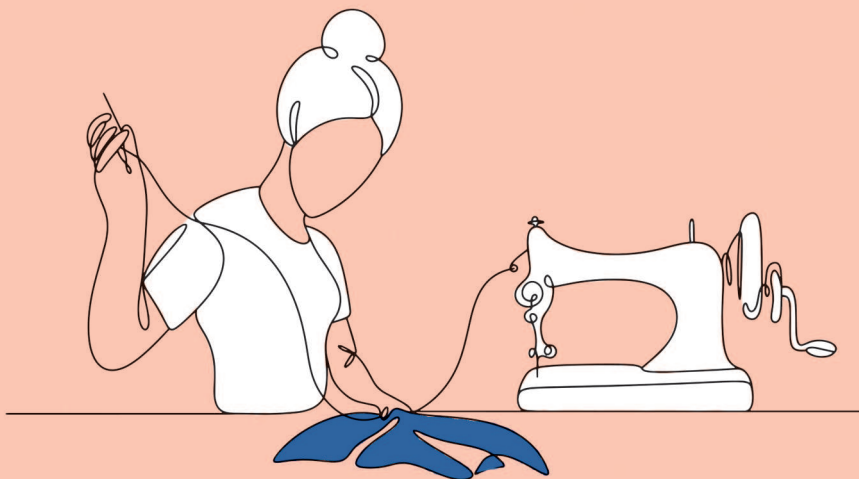


Мичиё Ито

ШИТЬЕ



ПОЛНЫЙ ЯПОНСКИЙ СПРАВОЧНИК

21 базовая выкройка на размеры от S до XL,
техники шитья и обработки деталей, советы от мастеров
для получения идеального результата



Москва

⚓ От автора

В шитье нет «правильных ответов». Главное – шить с удовольствием и носить вещи с радостью! Но если знать основы и маленькие хитрости, процесс шитья станет еще приятнее.

В этой книге я расскажу не только о базовых принципах шитья, но и о небольших секретах, которые узнала за годы работы на швейной машине.

Если вы думаете: *«Хочется сшить одежду, но не знаю, с чего начать...»*, или *«Шью для себя, но результат не всегда радует...»* – просто перелистните страницу и начните читать эту книгу.

А еще я подобрала для вас много простых и удобных моделей, которые идеально подходят для отработки новых навыков. Даже начинающие смогут сшить их и с гордостью носить. Когда почувствуете уверенность – экспериментируйте: меняйте ткань, длину, наслаждайтесь творческой свободой домашнего шитья!

Я буду счастлива, если эта книга станет вашим верным спутником в мире шитья на долгие годы.

Ито Мичиё

⚓ Ито Мичиё (May Me)

Дизайнер, создающая одежду для взрослых по принципу «простота, удобство и вневременная эстетика». Ее работы – это вещи, которые становятся любимыми и радуют своих владелиц долгие годы.

Автор популярных книг и пособий по шитью, в которых собраны элегантные модели, несложные в пошиве и предназначенные для создания гардероба своими руками. Издания Ито Мичиё пользуются неизменной популярностью у читательниц самого разного возраста.

Помимо написания книг, Ито Мичиё делится своим опытом в школе Vogue (отделения в Токио, Июкогаме и Нагое).



Содержание

От автора	3
Основные этапы пошива.....	6
Шаг 1 Подготовка инструментов.....	9
Шаг 2 Выбор ткани	13
Шаг 3 Работа с выкройкой.....	22
Шаг 4 Подготовка ткани.....	29
Шаг 5 Раскрой	33
Шаг 6 Швейная машина	44
Шаг 7 Основные швы и приемы.....	55
Ручное шитье	74
Фурнитура.....	77
Начало работы	83
01 Платье-футляр (силуэт трапеция).....	84
02 Платье с поясом (вариация).....	90
03 Туника с заниженной линией плеча	93
04 Туника с V-образным вырезом (вариация)	98
05 Блуза с заниженной линией плеча (вариация)	101
06 Блуза с баской.....	104
07 Блуза с баской и складками (вариация).....	110
08 Платье со сборками (вариация)	113

09	Длинная блуза с воротником-стойкой	116
10	Длинная блуза с воротником-стойкой и рукавами (вариация)	122
11	Блуза свободного края	128
12	Блуза свободного края с разрезом на спине (вариация)	134
13	Трикотажная блуза	139
14	Блуза с высоким воротником и объемными рукавами	143
15	Блуза со стояче-отложным воротником	148
16	Юбка со сборками	157
17	Юбка-клеш	164
18	Широкие брюки	170
19	Юбка-брюки со сборками	177
20	Облегающие брюки	183
21	Леггинсы (вариация)	189



Это интересно!

Хотите узнать больше о косой бейке?	126
Наслаждайтесь цветом и узором	147
Влияние ткани на силуэт юбки	162
Как определить длину юбки или платья	163



Основные этапы пошива

Пожалуй, самый важный этап пошива изделий – подготовительный. От него напрямую зависит качество и простота всей последующей работы. Тщательная подготовка инструментов, выкроек и ткани – это уже половина успеха.

Приступим!

ШАГ

1

→ с. 9

Подготовка инструментов

Проверьте необходимые инструменты. Начинать можно с минимального набора, приобретая дополнительное оборудование по мере роста ваших навыков и потребностей.

ШАГ

2

→ с. 13

Выбор ткани

Изучение свойств разных тканей – ключ к созданию удобных в носке и простых в пошиве изделий. Помните: для каждого типа ткани важно подбирать подходящие иглы и нитки.

ШАГ

3

→ с. 22

Работа с выкройкой

Аккуратно переведите выкройку в натуральную величину и не забудьте добавить припуски на швы. Внимательность на этом этапе поможет избежать ошибок при пошиве.

ШАГ

4

→ с. 29

Подготовка ткани

Приобретенная ткань требует обязательной предварительной обработки: декатировки и выравнивания по долевой нити. В этом разделе подробно описаны все необходимые действия, которые обеспечат безупречный результат готового изделия и предотвратят его усадку после первой стирки.

ШАГ

5

→ с. 33

Раскрой

Ключевой этап – раскладка выкройки на ткани и раскрой. От его точности напрямую зависит внешний вид будущего изделия. Обязательно нанесите все необходимые разметочные линии (например, линии швов, вытачек и метки совмещения), которые понадобятся на этапе пошива.

ШАГ

6

→ с. 44

Швейная машина

Приступайте к пошиву изделия, строго следуя пошаговой инструкции. В этом разделе представлены основы работы на швейной машине, описание основных видов строчек и краткий обзор возможностей оверлока для обработки срезов.

ШАГ

7

→ с. 55

Основные швы и приемы

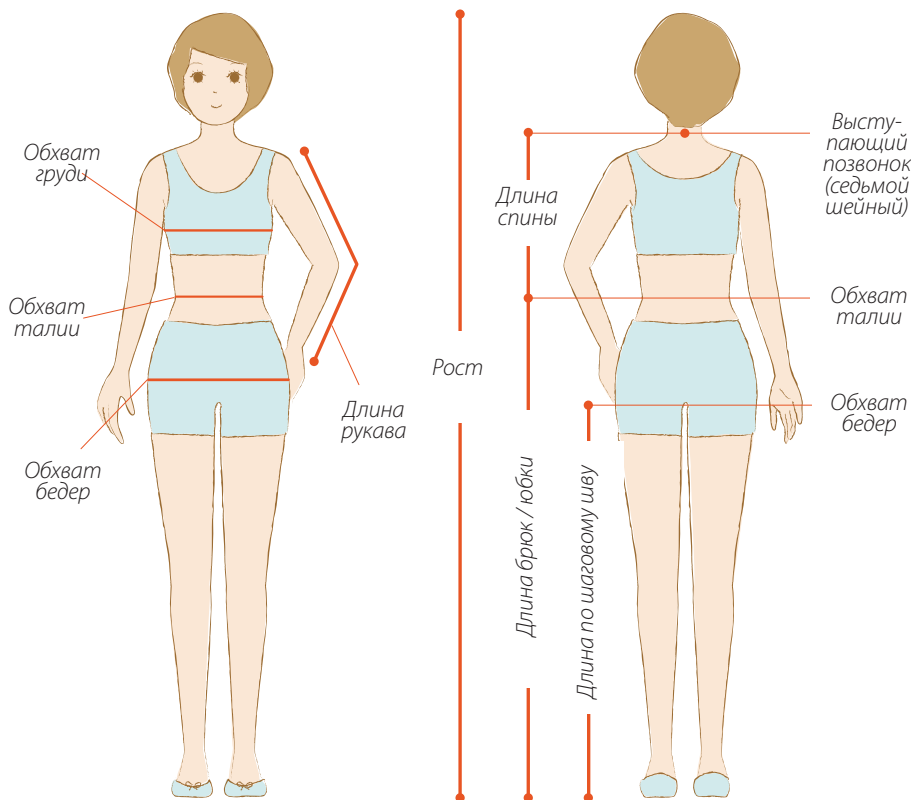
Освойте ключевые ручные швейные техники, наиболее часто используемые при пошиве одежды. Умение создавать сборки и работать с косой бейкой значительно упростит и ускорит ваш творческий процесс.

📍 Определите свой размер

Перед пошивом удобной одежды снимите мерки. В этой книге даны коды на выкройки в натуральную величину для размеров S, M, L и XL. Сверьте свои мерки с таблицей размеров готовых изделий. На с. 27 вы найдете подробные рекомендации, как скорректировать выкройку под ваши индивидуальные параметры – обязательно воспользуйтесь ими.

Параметры указаны в см

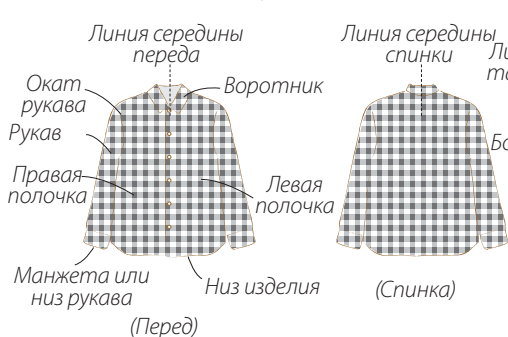
	S	M	L	XL
Обхват груди	79	83	89	95
Обхват талии	63	67	73	79
Обхват бедер	86	90	96	102
Рост	155–160		160–167	



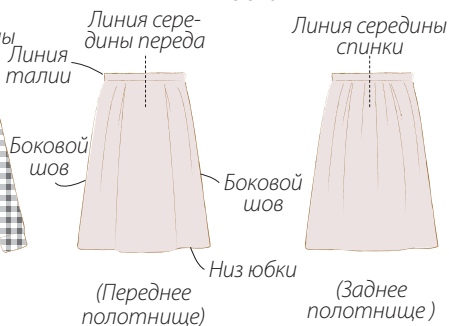


Название деталей одежды

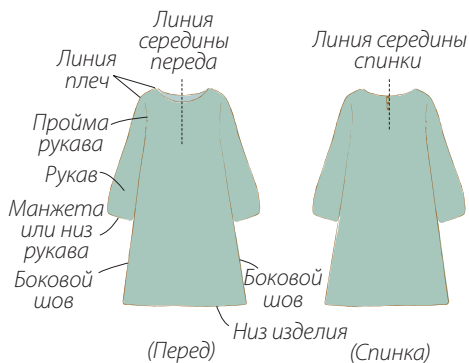
Блуза



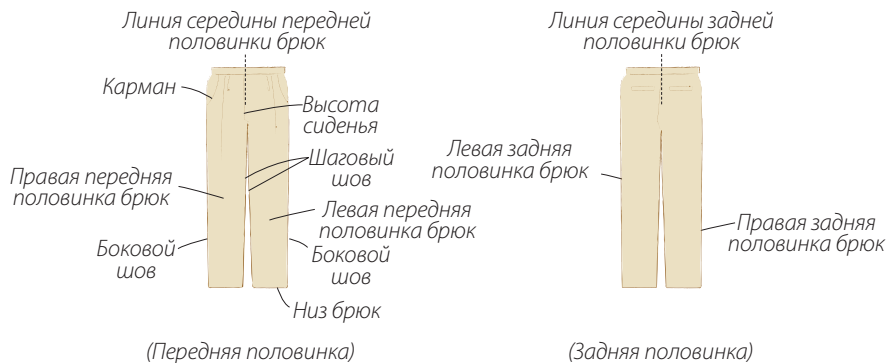
Юбка



Платье



Брюки



Подготовка инструментов

Перед началом работы убедитесь, что у вас есть все необходимые инструменты. Не стоит сразу приобретать все доступные принадлежности – начните с базового набора качественных инструментов. Этого будет вполне достаточно для комфортного и качественного пошива.

Основные инструменты

Инструменты, отмеченные ★ предоставлены компанией Clover.

Калька ★

Применяется для копирования выкроек и создания чертежей. Позволяет многократно использовать исходные схемы, не повреждая их.



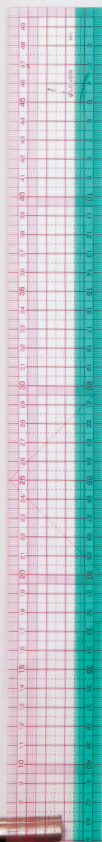
Сантиметровая лента ★

Ключевой инструмент для снятия мерок. Незаменима для измерения объемных участков тела (обхватов) и криволинейных линий на ткани или выкройках, благодаря своей гибкости.



Линейка ★

Для комфортной работы рекомендуется иметь две линейки разных форматов: длинную (50 см) – для построения основных линий чертежей; короткую (30 см) – для измерений на небольших участках. Прозрачные линейки с сантиметровой разметкой – оптимальный выбор. Они обеспечивают максимальную точность при разметке припусков на швы и совмещении рисунка ткани, так как позволяют видеть расположенные нити и предыдущие отметки.



Исчезающий маркер ★

Предназначен для точного переноса контуров выкройки и разметки на ткань. Доступны различные виды исчезающих и смываемых маркеров. Для эффективной работы выбирайте контрастный цвет, который будет хорошо виден на вашем материале.



Копировальное колесико ★

Используется для точного переноса контуров выкройки, линий рельефа и меток совмещения на ткань.



Копировальная бумага для ткани ★

Двусторонняя копировальная бумага позволяет одновременно разметить несколько слоев ткани, что обеспечивает идеальное совпадение деталей при дальнейшем пошиве: поместите ее между слоями ткани красящей стороной к изнанке, совместив по лицевой стороне.



Грузик ★

Используется для фиксации выкройки на ткани при обводке и раскрое, предотвращая смещение деталей.

Карандаш для ткани

Предназначен для нанесения разметки на выкройку и ткань. Рекомендуется выбирать смываемые или исчезающие маркировочные средства.



Флуоресцентный маркер

Предназначен для переноса контуров выкроек на ткань.

Шило ★

Применяется для коррекции положения ткани под лапкой швейной машины, формирования четких углов при выворачивании деталей и нанесения точечной разметки.



Ножницы для бумаги

Нужны для раскроя кальки и бумажных выкроек. Для ровного разрезания больших листов рекомендуется использовать канцелярский нож и металлическую линейку.



Утюг и Гладильная доска

Основные инструменты для влажно-тепловой обработки (ВТО): разутюживания и заутюживания швов.



Игольница Булавки ★ Нитки для ручного шитья



Иглы для ручного шитья ★

Булавки предназначены для временного скрепления слоев ткани. Лучше приобрести со стеклянными или пластиковыми головками, термостойкие при ВТО. Нитки и иглы нужны для выполнения ручных стежков, пришивания фурнитуры и подшивочных работ. Во время работы все острые инструменты должны храниться в игольнице.

Портновские ножницы ★

Инструмент подбирается индивидуально, с учетом эргономики и веса. Важное правило: используйте ножницы только для бумаги – резка бумаги приводит к быстрому затуплению лезвий.



Ниткорез ★

Используется для обрезки ниток в процессе шитья.



Маленькие ножнички (вспомогательные) ★

Необходимы для выполнения надсечек, подрезки припусков и фигурной обработке краев.



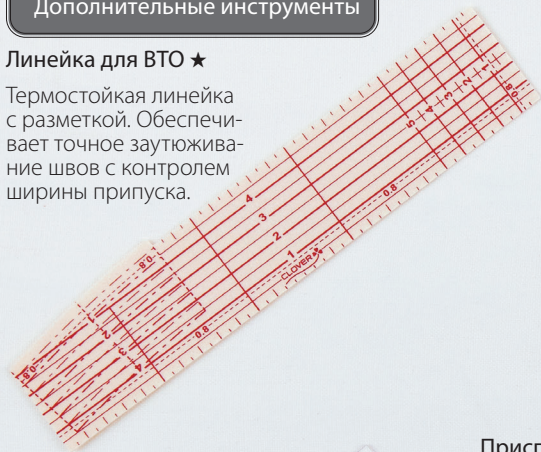
Распарыватель ★

Острое лезвие инструмента обеспечивает аккуратное распускание швов. Дополнительно применяется для обработки петель.

Дополнительные инструменты

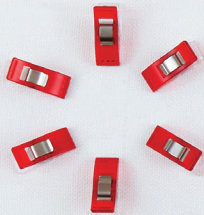
Линейка для ВТО ★

Термостойкая линейка с разметкой. Обеспечивает точное зауживание швов с контролем ширины припуска.



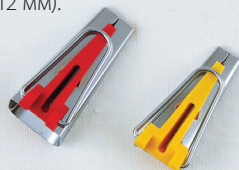
Портновские зажимы ★

Альтернатива булавкам для фиксации сложных в пошиве тканых и трикотажных материалов. Разметка на зажимах позволяет точно соблюдать величину припуска.



Приспособление для косой бейки ★

Инструмент для формирования одинарной или двойной косой бейки. Подбирается по ширине готовой бейки (на фото: 18 мм и 12 мм).



Криволинейная линейка ★

Специализированная линейка для точного копирования и проверки криволинейных контуров (проймы, оката рукава, горловины).



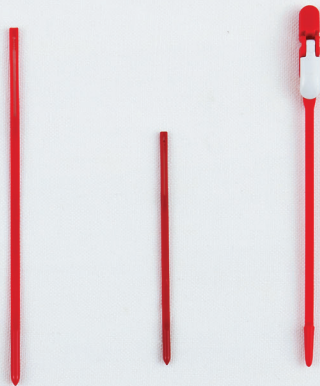
Ролик для разглаживания швов ★

Инструмент для создания четких сгибов ткани (биговки) без термического воздействия. Альтернатива утюгу для деликатных материалов.



Текстильный клей ★

Средство для обработки срезов с целью предотвращения осыпания ткани. Дополнительно укрепляет ниточные крепления фурнитуры.



Материал для выкроек ★

Нетканое полотно для копирования выкроек. Не оставляет следов и не мнется, защищает ткань от проколов иглами и булавками и допускает многократное использование.

Продеватель для шнура / резинки ★

Инструмент для вдевания резинок и шнуров в кулиски. Модели с зажимным механизмом обеспечивают надежную фиксацию.



Спица (игла) для выворачивания бретелей ★

Предназначена для корректного выворачивания узких деталей (шнуров, бретелек, петель).

Роликовый нож и коврик ★

Роликовый нож очень удобен для раскроя скользящих и трикотажных материалов. Коврик защищает поверхность стола и сохраняет остроту лезвия ножа. Обязательно совместное использование.

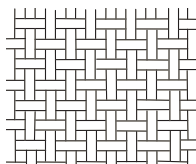


Выбор ткани

При создании одежды для себя не существует строгих правил. Выбирайте материалы, ориентируясь на любимые цветовые решения, принты и текстуры. Для достижения оптимального результата рекомендуется предварительно изучить свойства различных тканей и сферу их применения.

Классификация текстильных материалов

Тканые материалы



Плотна, образованные переплетением долевых и уточных нитей. Характеризуются минимальной растяжимостью и стабильностью формы.

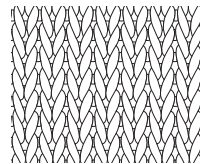
Плотняное переплетение

Перекрестное расположение нитей в шахматном порядке. Образует плотные и прочные полотна, часто без выраженной лицевой стороны.

Саржевое переплетение

Со смещением нитей, формирующее диагональный рубчик. Отличается повышенной эластичностью и устойчивостью к сминанию.

Трикотаж



Полотно петлевой структуры. Применяется для изготовления футболок, свитшотов и других изделий. Обладает выраженной растяжимостью.

Нитки и иглы для разных типов ткани

Тонкие ткани (батист, бойл, марля)	№ 90 	№ 9 
Ткани средней толщины (поплин, муслин, лен)	№ 60 	№ 11 

Плотные ткани (твид, деним, вельвет)	№ 30 	№ 14 
Трикотаж (футер, велюр, махра)	Полиэстер 	Специальная игла для трикотажа 

Подбор цвета ниток к ткани

Всегда выбирайте нитки в тон материала. Для точного определения оттенка используйте цветовые образцы, представленные в магазинах – прикладывайте ткань к палитре для максимального соответствия. Контрастная строчка допустима как дизайнерский прием.



Для светлых тканей

При отсутствии точного совпадения предпочтительны нитки на полтона светлее – это обеспечит малозаметность швов.



Для темных тканей

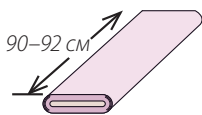
Допустимый компромисс – нитки на полтона темнее основного цвета, что визуально минимизирует заметность строчек.



Для пестрых тканей

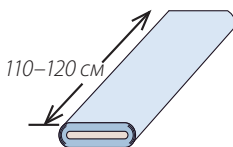
Выбирайте нитки, соответствующие доминирующему оттенку в рисунке – это обеспечит визуальное слияние строчек с орнаментом.

Стандартная ширина ткани



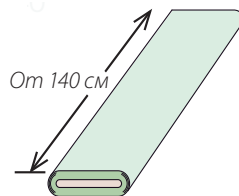
Узкая

Часто встречается у шелка и кружев.



Средняя

Хлопок, лен, синтетика. Самый распространенный вариант.



Широкая

Часто используется для шерсти, смесовых тканей и льна. Иногда продается сложенной вдвое.

Расчет расхода ткани

* Приблизительные расчеты.

Блуза



○ Для ткани шириной 110 см:

(длина изделия + 10 см) × 2 + (длина рукавов + 5 см).

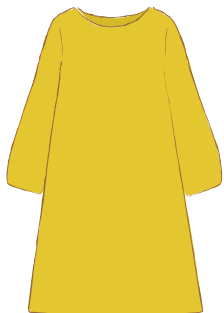
Пример: длина изделия – 60 см, рукавов – 55 см
 $(60 + 10) \times 2 + (55 + 5) = 200$ см.

○ Для ткани шириной 140 см:

(длина изделия + 10 см) + (длина рукавов + 5 см) + ширина обхвата рукава.

Пример: длина изделия – 60 см, рукавов – 55 см, обхват рукава – 10 см
 $(60 + 10) + (55 + 5) + 10 = 140$ см.

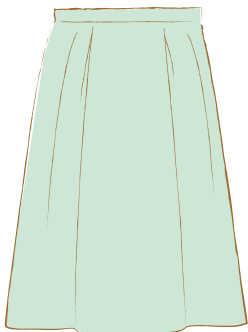
Туника



- Для ткани шириной 110 см:
(длина изделия + 10 см) × 2 + (длина рукавов + 5 см).
Пример: длина изделия – 100 см, рукавов – 55 см
 $(100 + 10) \times 2 + (55 + 5) = 280$ см.
-

- Для ткани шириной 140 см:
(длина изделия + 10 см) + (длина рукавов + 5 см).
Пример: 100 см + 55 см
 $(100 + 10) + (55 + 5) = 170$ см.

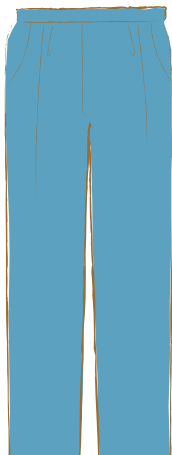
Юбка



- Для ткани шириной 110 см (без карманов):
(длина юбки + 10 см) × 2.
Пример: 80 см
 $(80 + 10) \times 2 = 180$ см.
-

- Для ткани шириной 140 см (без карманов):
(длина юбки + 10 см).
* если длина подола с припусками превышает 140 см
(длина юбки + 10 см) × 2.
Пример: 80 см
 $(80 + 10) = 90$ см.

Брюки



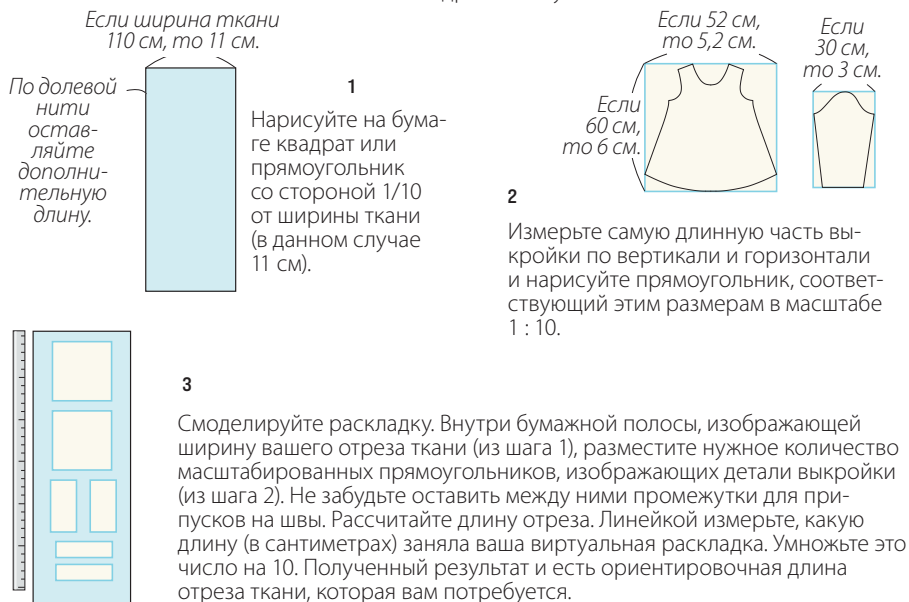
- Для ткани шириной 110 см (без карманов):
(длина брюк + 10 см) × 2.
Пример: если длина брюк 95 см
 $(95 + 10) \times 2 = 210$ см.
-

- Для ткани шириной 140 см (без карманов):
(длина брюк + 10 см).
Пример: если длина брюк 95 см
 $95 + 10 = 105$ см.

Универсальный способ расчета

Если ширина вашей ткани отличается от указанной в книге, используйте этот способ для примерной оценки расхода. Учтите, что для совмещения рисунка может потребоваться дополнительная ткань.

Определите масштаб. Возьмите 1/10 от ширины ткани. Это будет сторона вашего условного «квадрата» на бумаге.



Выберите ткань, подходящую для изделия

Выберите понравившийся материал и начинайте творить собственный шедевр! Изучите виды и особенности тканей и трикотажа и сшейте изделие своей мечты.

Платье и туники

Можно сшить практически из любых тканей. Однако слишком плотные материалы могут сделать платье неудобным для носки.

Подходящие ткани:

- бязь,
- лен,
- батист и другие.

