

**БИЛЕТЫ ДЛЯ ЭКЗАМЕНА  
В ГИБДД  
КАТЕГОРИЙ  
АВМ**

**ПОДКАТЕГОРИЙ А1, В1  
С КОММЕНТАРИЯМИ**

**С ИЗМЕНЕНИЯМИ И ДОПОЛНЕНИЯМИ  
НА 2024 ГОД**



МОСКВА  
2024

**В каком случае водитель совершит вынужденную остановку?**

1. Остановившись непосредственно перед пешеходным переходом, чтобы уступить дорогу пешеходу.
2. Остановившись на проезжей части из-за технической неисправности транспортного средства.
3. В обоих перечисленных случаях.

1

**Разрешен ли Вам поворот на дорогу с грунтовым покрытием?**

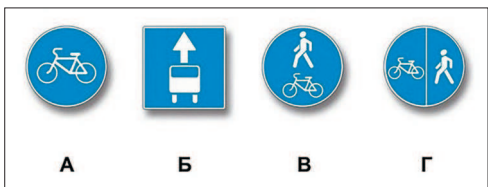
1. Разрешен.
2. Разрешен только при технической неисправности транспортного средства.
3. Запрещен.

2

**Можно ли Вам остановиться в указанном месте для посадки пассажира?**

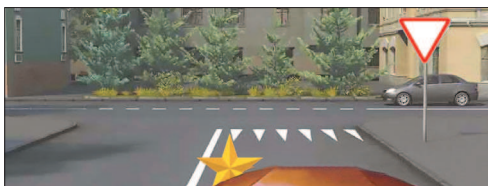
1. Можно.
2. Можно, если Вы управляете такси.
3. Нельзя.

3

**Какие из указанных знаков запрещают движение водителям мопедов?**

1. Только А.
2. Только Б.
3. В и Г.
4. Все.

4

**Вы намерены повернуть налево. Где следует остановиться, чтобы уступить дорогу легковому автомобилю?**

1. Перед знаком.
2. Перед перекрестком у линии разметки.
3. На перекрестке перед прерывистой линией разметки.
4. В любом месте по усмотрению водителя.

5

**Что означает мигание зеленого сигнала светофора?**

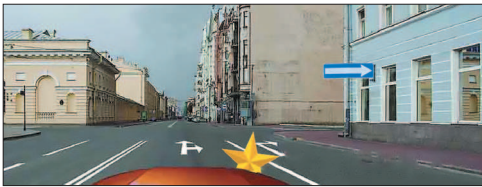
1. Предупреждает о неисправности светофора.
2. Разрешает движение и информирует о том, что вскоре будет включен запрещающий сигнал.
3. Запрещает дальнейшее движение.

6

**Водитель обязан подавать сигналы световыми указателями поворота (рукой):**

1. Перед началом движения или перестроением.
2. Перед поворотом или разворотом.
3. Перед остановкой.
4. Во всех перечисленных случаях.

7



**Как Вам следует поступить при повороте направо?**

1. Перестроиться на правую полосу, затем осуществить поворот.
2. Продолжить движение по второй полосе до перекрестка, затем повернуть.
3. Возможны оба варианта действий.

8



**По какой траектории Вам разрешено выполнить разворот?**

1. Только по А.
2. Только по Б.
3. По любой из указанных.

9



**С какой скоростью Вы можете продолжить движение вне населенного пункта по левой полосе на легковом автомобиле?**

1. Не более 50 км/ч.
2. Не менее 50 км/ч и не более 70 км/ч.
3. Не менее 50 км/ч и не более 90 км/ч.

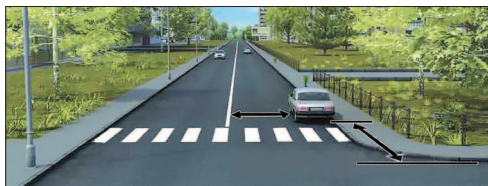
10



Можно ли водителю легкового автомобиля выполнить опережение грузовых автомобилей вне населенного пункта по такой траектории?

1. Можно.
2. Можно, если скорость грузовых автомобилей менее 30 км/ч.
3. Нельзя.

11



В каком случае водителю разрешается поставить автомобиль на стоянку в указанном месте?

1. Только если расстояние до сплошной линии разметки не менее 3 м.
2. Только если расстояние до края пересекаемой проезжей части не менее 5 м.
3. При соблюдении обоих перечисленных условий.

12



При повороте направо Вы должны уступить дорогу:

1. Только велосипедисту.
2. Только пешеходам.
3. Пешеходам и велосипедисту.
4. Никому.

13



Вы намерены проехать перекресток в прямом направлении. Кому Вы должны уступить дорогу?

1. Обоим трамваям.
2. Только трамваю А.
3. Только трамваю Б.
4. Никому.

14



Кому Вы обязаны уступить дорогу при повороте налево?

1. Только автобусу.
2. Только легковому автомобилю.
3. Никому.

15



С какой максимальной скоростью можно продолжить движение за знаком?

1. 60 км/ч.
2. 50 км/ч.
3. 30 км/ч.
4. 20 км/ч.

**16**

Для перевозки людей на мотоцикле водитель должен иметь водительское удостоверение на право управления транспортными средствами:

1. Категории «А» или подкатегории «А1».
2. Любой категории или подкатегории в течение двух и более лет.
3. Только категории «А» или подкатегории «А1» в течение двух и более лет.

**17**

При какой неисправности разрешается эксплуатация транспортного средства?

1. Не работают пробки топливных баков.
2. Не работает механизм регулировки положения сиденья водителя.
3. Не работают устройства обогрева и обдува стекол.
4. Не работает стеклоподъемник.

**18**

В случае, когда правые колеса автомобиля наезжают на неукрепленную влажную обочину, рекомендуется:

1. Затормозить и полностью остановиться.
2. Затормозить и плавно направить автомобиль на проезжую часть.
3. Не прибегая к торможению, плавно направить автомобиль на проезжую часть.

**19**

Что понимается под временем реакции водителя?

1. Время с момента обнаружения водителем опасности до полной остановки транспортного средства.
2. Время с момента обнаружения водителем опасности до начала принятия мер по ее избежанию.
3. Время, необходимое для переноса ноги с педали управления подачей топлива на педаль тормоза.

**20**

## Ответы с комментариями

**1 Правильный ответ — 2**

В соответствии с п. 1.2. ПДД, под вынужденной остановкой понимается прекращение движения ТС из-за опасности, создаваемой грузом; состояния водителя (пассажира); появления препятствия на дороге; технической неисправности ТС.

**2 Правильный ответ — 1**

В данной ситуации по ходу движения находится предупреждающий знак 1.11.2 «Опасный поворот» и непосредственно у поворота знак 1.34.2 «Направление поворота». Данные знаки не ограничивают движение ТС в каком-либо направлении. Следовательно, съезд на дорогу с грунтовым покрытием разрешен.

**3 Правильный ответ — 1**

На проезжей части установлен знак 3.28 «Стоянка запрещена». Знак запрещает именно стоянку, то есть преднамеренное прекращение движения ТС на время более 5 минут по причинам, не связанным с посадкой или высадкой пассажиров либо загрузкой или разгрузкой ТС. Исходя из этого остановка для посадки пассажира разрешена.

**4 Правильный ответ — 4**

А. Знак 4.4.1 «Велосипедная дорожка»;

Б. Знак 5.14.1 «Полоса для маршрутных ТС»;

В. Знак 4.5.2 «Пешеходная и велосипедная дорожка с совмещенным движением»;

Г. Знак 4.5.4 «Пешеходная и велосипедная дорожка с разделением движения».

Таким образом, все указанные знаки запрещают движение на мопеде в зоне их действия.

**5 Правильный ответ — 2**

Перед поворотом находится знак 2.4 «Уступите дорогу». Разметкой 1.13 в виде белых треугольников на дороге обозначается место, где необходимо остановиться, чтобы пропустить транспорт, движущийся по пересекаемой дороге. Так как по пересекаемой дороге движется легковой автомобиль, при повороте налево необходимо остановиться перед перекрестком у линии разметки и пропустить его.

**6 Правильный ответ — 2**

Зеленый мигающий сигнал светофора не запрещает движение ТС и предназначен для информирования о том, что время его действия истекает. Обычно длительность такого сигнала составляет 3–4 секунды. В зависимости от ситуации водитель должен принять одно из следующих решений: продолжить движение с прежней скоростью; снизить скорость вплоть до остановки; увеличить скорость.

**7 Правильный ответ — 4**

В соответствии с п. 8.1 ПДД, водитель обязан подавать сигналы световыми указателями поворота соответствующего направления (если они отсутствуют или неисправны — рукой) в следующих ситуациях: перед началом движения; перед перестроением; перед поворотом (разворотом); перед остановкой.

**8 Правильный ответ — 3**

Горизонтальная дорожная разметка 1.18 допускает поворот направо с обеих полос, что является исключением из общего правила, установленного пунктом 8.5 ПДД, согласно которому для поворота направо (при отсутствии изображенной разметки) необходимо было бы занять крайнее правое положение.

**9 Правильный ответ — 1**

Траектория движения «Б» проходит по стороне встречного движения. Движение по данной траектории не только запрещено ПДД, но и опасно для жизни, так как может привести к лобовому столкновению. Следовательно, разрешен разворот исключительно по траектории «А».

**10 Правильный ответ — 3**

Предписывающий знак 4.6 «Ограничение минимальной скорости» в совокупности со знаком 8.14 «Полоса движения», расположенные над левой полосой означают, что скорость движения по левой

полосе данной дороги должна быть не менее 50 км/ч. Также необходимо учитывать следующее: в соответствии с п. 10.3 ПДД, максимальная скорость вне населенных пунктов — не более 90 км/ч.

**11** Правильный ответ — 1

Изображенный маневр не является обгоном, который запрещен на дорогах с двусторонним движением с четырьмя и более полосами. В данной ситуации водитель имеет право выполнить опережение различных транспортных средств по любой траектории, в том числе и по указанной, соблюдая при этом правила маневрирования и скоростной режим.

**12** Правильный ответ — 3

Остановившись за пешеходным переходом в 5 м от края пересекаемой проезжей части и обеспечив при этом расстояние в 3 м до сплошной линии разметки, водитель не нарушит правила стоянки (п. 12.4 и 12.5).

**13** Правильный ответ — 3

В соответствии с п. 13.1 ПДД, при любом повороте у водителя есть обязанность уступать дорогу как пешеходам, так и велосипедистам, переходящим проезжую часть дороги, на которую он поворачивает, вне зависимости от наличия или отсутствия регулирования перекрестка светофором.

**14** Правильный ответ — 1

Изображенный перекресток является перекрестком равнозначных дорог. На таких перекрестках, в соответствии с п. 13.11 ПДД, трамваи имеют преимущество перед безрельсовыми ТС, следовательно, в такой ситуации водитель должен уступить дорогу обоим трамваям. При этом, руководствуясь правилом «помехи справа», первым проедет трамвай «Б», затем трамвай «А». После этого разрешено движение других ТС.

**15** Правильный ответ — 3

Дорожный знак 2.1 «Главная дорога» с табличкой 8.13 «Направление главной дороги» указывает на то, что Вы движетесь по главной дороге. В соответствии с п. 13.9 ПДД, Вы имеете преимущество перед легковым автомобилем, находящимся на второстепенной дороге. Руководствуясь п. 13.11 ПДД, водитель автобуса также должен уступить Вам дорогу, так как Вы находитесь справа от него («правило правой руки»). Следовательно, в данной ситуации нет необходимости уступать кому-либо дорогу.

**16** Правильный ответ — 4

Знак 5.21 «Жилая зона» свидетельствует о том, что вы въезжаете в жилую зону, на территории которой, в соответствии с п. 17.2 ПДД, допускается движение со скоростью не более 20 км/ч.

**17** Правильный ответ — 3

В соответствии с п. 22.21 ПДД, водитель имеет право осуществлять перевозку людей на мотоцикле, если он в течение двух и более лет имеет водительское удостоверение на право управления ТС категории «А» или подкатегории «А1».

**18** Правильный ответ — 4

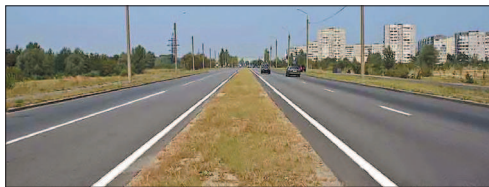
В соответствии с Перечнем неисправностей, вышедший из строя стеклоподъемник не препятствует эксплуатации ТС. В случае иных неисправностей, перечисленных в вопросе, эксплуатация ТС запрещена.

**19** Правильный ответ — 3

Торможение в данной ситуации может спровоцировать занос ТС, поэтому необходимо постараться плавно направить автомобиль на проезжую часть, не прибегая к торможению.

**20** Правильный ответ — 2

Под временем реакции водителя понимается время с момента обнаружения водителем опасности до начала принятия мер по ее избеганию. В случае возникновения опасности для движения, которую водитель в состоянии обнаружить, он обязан принять все возможные меры к снижению скорости вплоть до остановки. Время реакции водителя может зависеть от его возраста, самочувствия и иных факторов.



Сколько полос для движения имеет данная дорога?

1. Две.
2. Четыре.
3. Пять.

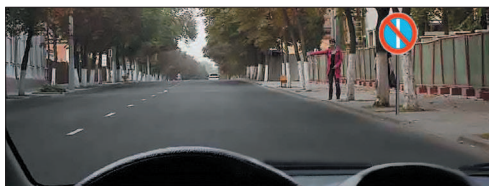
1



Можно ли Вам въехать на мост первым?

1. Можно.
2. Можно, если Вы не затрудните движение встречному автомобилю.
3. Нельзя.

2



Разрешено ли Вам произвести остановку для посадки пассажира?

1. Разрешено.
2. Разрешено только по четным числам месяца.
3. Разрешено только по нечетным числам месяца.
4. Запрещено.

3



Что запрещено в зоне действия этого знака?

1. Движение любых транспортных средств.
2. Движение всех транспортных средств со скоростью не более 20 км/ч.
3. Движение механических транспортных средств.

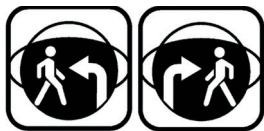
4



Разрешен ли Вам выезд на полосу с реверсивным движением, если реверсивный светофор выключен?

1. Разрешен.
2. Разрешен, если скорость автобуса менее 30 км/ч.
3. Запрещен.

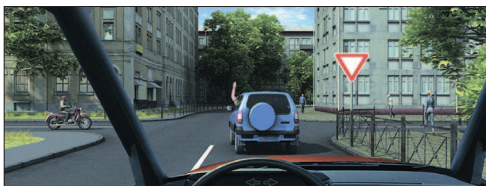
5



Информационная световая секция в виде силуэта пешехода и стрелки с мигающим сигналом бело-лунного цвета, расположенная под светофором, информирует водителя о том, что:

1. На пешеходном переходе, в направлении которого он поворачивает, включен сигнал светофора, разрешающий движение пешеходам.
2. На пешеходном переходе, в направлении которого он поворачивает, включен сигнал светофора, запрещающий движение пешеходам.
3. Он поворачивает в направлении пешеходного перехода.

6



Поднятая вверх рука водителя легкового автомобиля является сигналом, информирующим Вас о его намерении:

1. Повернуть на право.
2. Продолжить движение прямо.
3. Снизить скорость, чтобы остановиться и уступить дорогу мотоциклу.

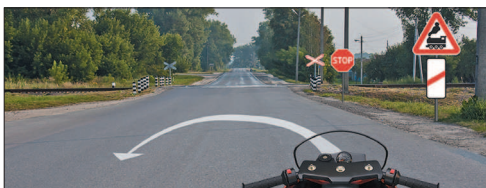
7



Двигаясь по левой полосе, водитель намерен перестроиться на правую. На каком из рисунков показана ситуация, в которой он обязан уступить дорогу?

1. На левом.
2. На правом.
3. На обоих.

8



Можно ли Вам выполнить разворот в этом месте?

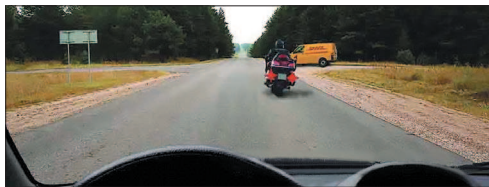
1. Можно.
2. Можно только при отсутствии приближающегося поезда.
3. Нельзя.

9

В каких случаях разрешается наезжать на прерывистые линии разметки, разделяющие проезжую часть на полосы движения?

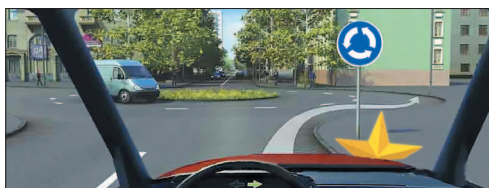
1. Только если на дороге нет других транспортных средств.
2. Только при движении в темное время суток.
3. Только при перестроении.
4. Во всех перечисленных случаях.

10



**Разрешено ли Вам обогнать мотоцикл?**

1. Разрешено.
2. Разрешено, если водитель мотоцикла снизил скорость.
3. Запрещено.

**11**

**Разрешается ли Вам остановиться в указанном месте?**

1. Разрешается.
2. Разрешается, если автомобиль будет находиться не ближе 5 м от края пересекаемой проезжей части.
3. Запрещается.

**12**

**Вы намерены повернуть налево. Кому Вы должны уступить дорогу?**

1. Только пешеходам.
2. Только автобусу.
3. Автобусу и пешеходам.

**13**

**В каком случае Вы имеете преимущество?**

1. Только при повороте направо.
2. Только при повороте налево.
3. В обоих перечисленных случаях.

**14**

**Обязан ли водитель мотоцикла уступить Вам дорогу?**

1. Обязан.
2. Не обязан.

**15**



Разрешается ли водителю выполнить объезд грузового автомобиля?

1. Разрешается.
2. Разрешается, если между шлагбаумом и остановившимся грузовым автомобилем расстояние более 5 м.
3. Запрещается.

**16**

В каких из перечисленных случаев запрещена буксировка на гибкой сцепке?

1. Только на горных дорогах.
2. Только в гололедицу.
3. Только в темное время суток и в условиях недостаточной видимости.
4. Во всех перечисленных случаях.

**17**

Запрещается эксплуатация мототранспортных средств (категории L), если остаточная глубина рисунка протектора шин (при отсутствии индикаторов износа) составляет не более:

1. 0,8 мм.
2. 1,0 мм.
3. 1,6 мм.
4. 2,0 мм.

**18**

Исключает ли антиблокировочная тормозная система возможность возникновения заноса или сноса при прохождении поворота?

1. Полностью исключает возможность возникновения только заноса.
2. Полностью исключает возможность возникновения только сноса.
3. Не исключает возможность возникновения сноса или заноса.

**19**

В каких случаях следует начинать сердечно-легочную реанимацию пострадавшего?

1. При наличии болей в области сердца и затрудненного дыхания.
2. При отсутствии у пострадавшего сознания, независимо от наличия дыхания.
3. При отсутствии у пострадавшего сознания, дыхания и кровообращения.

**20**

## Ответы с комментариями

**1 Правильный ответ — 2**

Подсчет полос необходимо осуществлять по всей ширине дороги в обоих направлениях. Разделительная полоса делит изображенную дорогу на две части, каждая из которых состоит из двух полос. Следовательно, данная дорога имеет четыре полосы для движения.

**2 Правильный ответ — 1**

Знак 2.7 «Преимущество перед встречным движением» — знак приоритета, предоставляющий право проехать через мост первым. Водитель встречного автомобиля должен уступить.

**3 Правильный ответ — 1**

Находящийся на проезжей части знак 3.29 «Стоянка запрещена по нечетным числам месяца» запрещает только стоянку, то есть преднамеренное прекращение движения ТС на время более 5 минут по причинам, не связанным с посадкой или высадкой пассажиров либо загрузкой или разгрузкой ТС. Остановка в таком случае не ограничивается и разрешается в любой день.

**4 Правильный ответ — 3**

Знак 5.33 «Пешеходная зона» обозначает место, с которого начинается территория (участок дороги), на которой разрешено движение только пешеходов, а также велосипедистов в случаях, установленных п. 24.2–24.4 ПДД. Необходимо учитывать, что велосипед не является механическим ТС. Следовательно, в пешеходной зоне запрещено движение механических ТС.

**5 Правильный ответ — 3**

Движение по полосе, обозначенной разметкой 1.9 с обеих сторон, запрещено, если сигналы реверсивного светофора, расположенного над такой полосой, выключены.

**6 Правильный ответ — 1**

Информационная световая секция в виде силуэта пешехода и стрелки с мигающим сигналом белолунного цвета, расположенная под светофором, информирует водителя о том, что на пешеходном переходе, в направлении которого он поворачивает, включен сигнал светофора, разрешающий движение пешеходам. Направление стрелки указывает на пешеходный переход, на котором включен сигнал светофора, разрешающий движение пешеходам (п. 6.4).

**7 Правильный ответ — 3**

В случае неисправности световой сигнализации водитель ТС, в соответствии с п. 8.1 ПДД, обязан поднять вверх руку для обозначения сигнала торможения. В данной ситуации водитель легкового автомобиля, увидев знак 2.4 «Уступите дорогу», поднял руку, сигнализируя о своем намерении снизить скорость, остановиться и уступить дорогу мотоциклисту.

**8 Правильный ответ — 3**

Рисунок слева: так как автомобиль справа движется попутно без изменения направления движения, водитель на левой полосе должен уступить дорогу прежде, чем осуществить перестроение в правую полосу. Рисунок справа: при одновременном перестроении водители обязаны руководствоваться «правилом правой руки», то есть водитель, находящийся в левой полосе, должен увидеть помеху справа, уступить дорогу и лишь после этого перестроиться. Таким образом, водитель, движущийся по левой полосе, обязан уступить дорогу в обеих ситуациях.

**9 Правильный ответ — 1**

Пункт 8.11. ПДД запрещает разворот на железнодорожном переезде. Границы железнодорожного переезда обозначаются шлагбаумом, а в случае его отсутствия — знаком 1.3.1 «Однопутная железная дорога» (как в изображенной ситуации) или знаком 1.3.2 «Многопутная железная дорога». Траектория разворота в данной ситуации не входит в границы железнодорожного переезда (осуществляется перед ним), а значит, разворот по такой траектории разрешен.

**10 Правильный ответ — 3**

В соответствии с п. 9.7 ПДД, наезжать на прерывистые линии разметки, разделяющие проезжую часть на полосы движения, разрешается только при перестроении.

**11** Правильный ответ — 3

Перекресток по ходу движения является нерегулируемым перекрестком равнозначных дорог. В соответствии с п. 11.4 ПДД, обгон на таком перекрестке запрещен. Руководствуясь «правилом правой руки», мотоциклист и Вы должны уступить дорогу автомобилю, приближающемуся справа. В случае совершения обгона будут нарушены не только правила обгона, но и правила проезда перекрестков. Более того, возможно возникновение аварийной ситуации.

**12** Правильный ответ — 2

Вам разрешается остановиться в указанном месте только в том случае, если автомобиль будет находиться не ближе 5 м от края пересекаемой проезжей части, т.е. расстояние от остановившегося автомобиля как спереди, так и сзади него до соответствующего края пересекаемой проезжей части будет составлять не менее 5 м (п. 12.4).

**13** Правильный ответ — 3

Перекресток, на который Вы въезжаете, — регулируемый, поэтому очередность движения на нем определяется не знаками приоритета, а сигналами светофора (п. 6.15 и 13.3). Поворачивая налево, Вы должны уступить дорогу автобусу, движущемуся со встречного направления прямо (п. 13.4), а завершая поворот, — и пешеходам, переходящим проезжую часть дороги, на которую Вы поворачиваете (п. 13.1).

**14** Правильный ответ — 3

Данный перекресток — перекресток нерегулируемый равнозначных дорог, следовательно, водители должны руководствоваться «правилом правой руки». Должен уступить водитель, у которого есть помеха справа. Вы имеете приоритет вне зависимости от выбранного направления движения.

**15** Правильный ответ — 1

Вы движетесь по автомагистрали, о чем свидетельствует знак 5.1 «Автомагистраль». В свою очередь, мотоциклист въезжает на автомагистраль с полосы разгона, которая является примыкающей по отношению к автомагистрали. В соответствии с п. 8.10 ПДД, в такой ситуации водитель мотоцикла обязан уступить дорогу.

**16** Правильный ответ — 3

В соответствии с п. 15.3 ПДД, объезд любых ТС, стоящих перед железнодорожным переездом, совмещенный с выездом на полосу встречного движения, запрещен.

**17** Правильный ответ — 2

В соответствии с п. 20.4 ПДД, в условиях гололедицы запрещается буксировка на гибкой сцепке.

**18** Правильный ответ — 1

Согласно п. 5.1 Перечня неисправностей, если остаточная высота рисунка протектора шин мото-транспортных средств (категории L) составляет менее 0,8 мм (при отсутствии индикаторов износа), то эксплуатация такого ТС запрещена.

**19** Правильный ответ — 3

АБС включается при резком нажатии на педаль тормоза и не допускает блокировки колес при резком торможении. АБС не может полностью исключить возможность сноса или заноса, так как в сложных дорожных условиях, при переходе с одного покрытия на другое, при различном сцеплении колес и т.п. на автомобиль действует центробежная сила и АБС не всегда позволяет сохранить управляемость и устойчивость ТС.

**20** Правильный ответ — 3

Сердечно-легочная реанимация может быть проведена, если отсутствуют три признака жизни: дыхание, сознание, кровообращение.



**Выезжая с грунтовой дороги на перекресток, Вы попадаете:**

1. На главную дорогу.
2. На равнозначную дорогу, поскольку отсутствуют знаки приоритета.
3. На равнозначную дорогу, поскольку проезжая часть имеет твердое покрытие перед перекрестком.

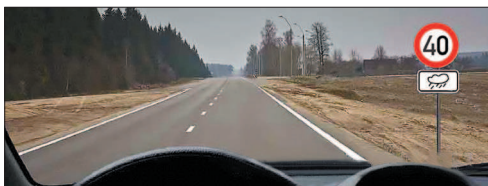
1



**Где Вы должны остановиться?**

1. Перед знаком (А).
2. Перед перекрестком (Б).
3. Перед краем пересекаемой проезжей части (В).

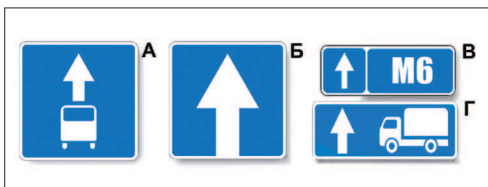
2



**Вам необходимо двигаться со скоростью не более 40 км/ч:**

1. Только во время дождя.
2. Во время выпадения осадков (дождя, града, снега).
3. Во всех случаях, когда покрытие проезжей части влажное.

3



**Какой из указанных знаков устанавливается в начале дороги с односторонним движением?**

1. Только А.
2. Только Б.
3. Б или Г.
4. Б или В.

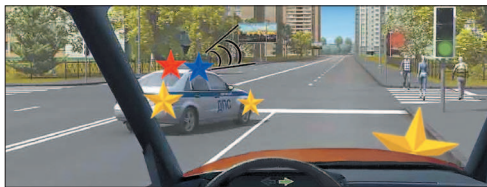
4



**Можно ли Вам остановиться в этом месте для посадки или высадки пассажиров?**

1. Можно.
2. Можно, если при этом не будут созданы помехи движению маршрутных транспортных средств.
3. Нельзя.

5



**При повороте направо Вы:**

1. Имеете право проехать перекресток первым.
2. Должны уступить дорогу только пешеходам.
3. Должны уступить дорогу автомобилю с включенными проблесковым маячком и специальным звуковым сигналом, а также пешеходам.

6

**В каких случаях водитель не должен подавать сигнал указателями поворота?**

1. Только при отсутствии на дороге других участников движения.
2. Только если сигнал может ввести в заблуждение других участников движения.
3. В обоих перечисленных случаях.

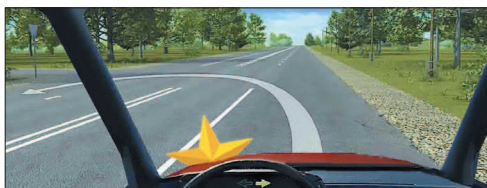
7



**Вам разрешено выполнить поворот направо:**

1. Только по траектории А.
2. Только по траектории Б.
3. По любой траектории из указанных.

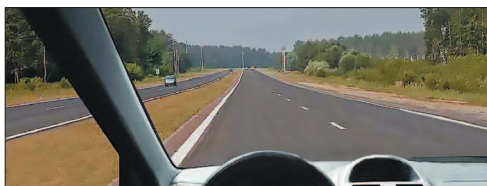
8



**Разрешается ли Вам выполнить разворот на перекрестке по указанной траектории?**

1. Разрешается.
2. Разрешается, если видимость дороги не менее 100 м.
3. Запрещается.

9



**По какой полосе Вы имеете право двигаться с максимально разрешенной скоростью вне населенных пунктов?**

1. Только по правой.
2. Только по левой.
3. По любой.

10

**В каком случае водитель может начать обгон, если такой маневр на данном участке дороги не запрещен?**

1. Только если полоса, предназначенная для встречного движения, свободна на достаточном для обгона расстоянии.
2. Только если его транспортное средство никто не обгоняет.
3. В случае, если выполнены оба условия.

11



**Кто из водителей нарушил правила стоянки?**

1. Оба.
2. Только водитель автомобиля.
3. Только водитель мотоцикла.
4. Никто не нарушил.

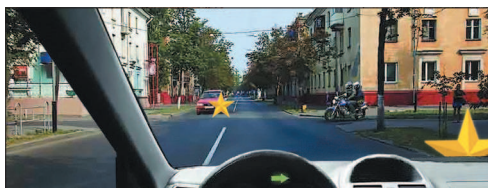
12



**При движении прямо Вы:**

1. Должны остановиться перед стоп-линией.
2. Можете продолжить движение через перекресток без остановки.
3. Должны уступить дорогу транспортным средствам, движущимся с других направлений.

13



**Вы намерены повернуть направо. Ваши действия?**

1. Проедете перекресток первым.
2. Уступите дорогу легковому автомобилю.
3. Уступите дорогу обоим транспортным средствам.

14



**Кому Вы обязаны уступить дорогу при повороте налево?**

1. Трамваям А и Б.
2. Трамваю А и легковому автомобилю.
3. Только трамваю А.
4. Никому.

15



Кто из водителей нарушил правила остановки?

1. Только водитель легкового автомобиля.
2. Только водитель грузового автомобиля.
3. Оба.

16

Какое оборудование должно иметь механическое транспортное средство, используемое для обучения вождению?

1. Дополнительные педали привода сцепления (кроме транспортных средств с автоматической трансмиссией) и тормоза.
2. Зеркало заднего вида для обучающего вождению.
3. Опознавательные знаки «Учебное транспортное средство».
4. Все перечисленное оборудование.

17

В каких случаях запрещается эксплуатация мотоцикла?

1. Подножки или рукоятки пассажиров на седле не имеют прорезиненного покрытия.
2. Имеется люфт в соединениях рамы мотоцикла с рамой бокового прицепа.
3. Отсутствует огнетушитель.

18

На повороте возник занос задней оси переднеприводного автомобиля. Ваши действия?

1. Уменьшите подачу топлива, рулевым колесом стабилизируете движение.
2. Притормозите и повернете рулевое колесо в сторону заноса.
3. Слегка увеличите подачу топлива, корректируя направление движения рулевым колесом.
4. Значительно увеличите подачу топлива, не меняя положения рулевого колеса.

19

Какие сведения необходимо сообщить диспетчеру для вызова скорой медицинской помощи при дорожно-транспортном происшествии (ДТП)?

1. Указать общеизвестные ориентиры, ближайшие к месту ДТП. Сообщить о количестве пострадавших, указать их пол и возраст.
  2. Указать улицу и номер дома, ближайшего к месту ДТП. Сообщить, кто пострадал в ДТП (пешеход, водитель автомобиля или пассажиры), и описать травмы, которые они получили.
  3. Указать место ДТП (назвать улицу, номер дома и общеизвестные ориентиры, ближайшие к месту ДТП). Сообщить: количество пострадавших, их пол, примерный возраст, наличие у них сознания, дыхания, кровообращения, а также сильного кровотечения, переломов и других травм.
- Дождаться сообщения диспетчера о том, что вызов принят.

20

## Ответы с комментариями

**1** Правильный ответ — 1

Изображенный перекресток является неравнозначным, так как дорога с любым покрытием по отношению к грунтовой дороге считается главной. Таким образом, грунтовая дорога, по которой осуществляется движение, будет являться второстепенной по отношению к дороге с твердым покрытием — выезд осуществляется на главную дорогу.

**2** Правильный ответ — 3

Согласно знаку 2.5 «Движение без остановки запрещено», движение без остановки перед стоп-линией запрещается, а если стоп-линии нет, необходимо останавливаться перед краем пересекаемой проезжей части (линия «В»).

**3** Правильный ответ — 3

Табличка 8.16 «Влажное покрытие», расположенная под знаком 3.24 «Ограничение максимальной скорости», означает, что ограничение скорости действует на данном участке дороги только в случае, если покрытие проезжей части влажное. Дорога может быть влажной как во время, так и после выпадения различных осадков.

**4** Правильный ответ — 2

Дорога или проезжая часть, по которой движение механических ТС по всей ширине осуществляется в одном направлении, называется дорогой с односторонним движением. В начале такой дороги устанавливается знак 5.5 «Дорога с односторонним движением» (знак «Б»).

**5** Правильный ответ — 2

Разметка 1.17.1 (в виде желтой зигзагообразной линии) применяется для обозначения мест остановок маршрутных ТС и стоянок такси. В данной ситуации Вы можете остановиться для посадки или высадки пассажиров в обозначенной разметкой 1.17 зоне, если не создадите помех движению маршрутных автобусов или троллейбусов (п. 12.4).

**6** Правильный ответ — 3

Водитель автомобиля с включенными проблесковым маячком синего цвета и специальным звуковым сигналом имеет преимущество перед другими участниками движения (п. 3.1). Вы должны уступить ему дорогу (п. 3.2) и только после этого можете повернуть направо, уступая дорогу так же и пешеходам (п. 13.1).

**7** Правильный ответ — 2

Пункт 8.2 ПДД устанавливает, что водитель обязан информировать о своих намерениях включением сигнала поворота во всех ситуациях, даже в случае, если отсутствуют другие участники дорожного движения (так как водитель может не видеть их). Исключением является случай, когда подача такого сигнала может ввести других участников дорожного движения в заблуждение — в таком случае водитель не должен подавать сигнал указателями поворота.

**8** Правильный ответ — 1

Движение по траектории «Б» сопряжено с выездом на полосу встречного движения, что запрещено ПДД и влечет за собой возможность возникновения аварийной ситуации. Следовательно, в данной ситуации выполнить поворот направо можно исключительно по траектории «А».

**9** Правильный ответ — 3

В соответствии с п. 8.5 ПДД, водитель обязан заблаговременно занять соответствующее крайнее положение на проезжей части перед поворотом направо, налево или разворотом. Выполнение разворота из крайней правой полосы запрещено, водителю необходимо было заблаговременно перестроиться в крайнюю левую полосу и совершить разворот.

**10** Правильный ответ — 1

Водитель движется вне населенного пункта по левой полосе, однако он не учел, что в соответствии с п. 9.4 ПДД движение вне населенного пункта необходимо осуществлять ближе к правому краю проезжей части (по правой полосе), если она свободна. В данном случае правая полоса является свободной — необходимо перестроиться и двигаться только по правой полосе.

**11** Правильный ответ — 3

В соответствии с п. 11.1 ПДД, начиная обгон, водитель должен убедиться, что соблюдены оба условия: полоса встречного движения свободна на достаточном для обгона расстоянии; в данный момент следующее за водителем ТС не начало обгон.

**12** Правильный ответ — 2

В данной ситуации нарушил правила стоянки только водитель легкового автомобиля, так как использовал для стоянки тротуар (п. 12.2). Стоянка на расстоянии менее 3 м до линии разметки 1.11 не запрещается (п. 12.4).

**13** Правильный ответ — 2

Вы приближаетесь к регулируемому перекрестку и можете проехать его без остановки, поскольку включен зеленый сигнал светофора (п. 6.15). Выполнять требование знака 2.5 «Движение без остановки запрещено» Вы должны только в том случае, если светофор будет выключен или переведен в режим желтого мигающего сигнала (п. 13.3).

**14** Правильный ответ — 1

Данный перекресток является нерегулируемым перекрестком равнозначных дорог. Водители должны руководствоваться «правилом правой руки». При повороте направо траектория Вашего движения не пересекается с траекторией мотоциклиста, а для поворачивающего налево встречного легкового автомобиля Вы являетесь «помехой справа» — он должен уступить вам дорогу. Следовательно, можно проехать перекресток первым.

**15** Правильный ответ — 3

В данной ситуации вы осуществляете движение по направлению главной дороги, о чем свидетельствует знак 2.1 «Главная дорога» с табличкой 8.3 «Направление главной дороги». Трамвай «Б» движется по прилегающей дороге — ему уступать не нужно. Легковой автомобиль, так же, как и Вы, движущийся по главной дороге, должен руководствоваться «правилом правой руки» и пропустить Вас. Трамвай «А» имеет приоритет перед безрельсовыми ТС, он проезжает первым, Вы должны уступить ему дорогу.

**16** Правильный ответ — 3

В соответствии с п. 16.1 ПДД, остановка на автомагистрали запрещена, за исключением специальных площадок для стоянки, которые обозначены соответствующим знаком: 6.4 «Парковка (парковочное место)» или 7.11 «Место отдыха». Оба водителя нарушили правила остановки.

**17** Правильный ответ — 4

В соответствии с п. 21.5 ПДД, механическое ТС, используемое для обучения вождению, должно иметь опознавательным знаком: «Учебное транспортное средство»; быть оборудовано дополнительными педалями привода сцепления (кроме ТС с автоматической трансмиссией) и тормоза; быть оборудовано зеркалом заднего вида для обучающего.

**18** Правильный ответ — 2

Из перечисленных условий эксплуатация мотоцикла запрещается в случае, если имеется люфт в соединениях рамы мотоцикла с рамой бокового прицепа (Перечень, п. 9.8).

**19** Правильный ответ — 3

При торможении на повороте из-за «набегания» задних колес на передние может возникнуть занос переднеприводного автомобиля. В такой ситуации водителю необходимо, не вызывая пробуксовки передних колес, немного увеличить подачу топлива и постараться скорректировать направление движения автомобиля. Необходимо помнить, что данный способ ни в коем случае нельзя применять для заднеприводного автомобиля, так как это спровоцирует еще больший занос.

**20** Правильный ответ — 3

При ДТП необходимо сообщить диспетчеру скорой медицинской помощи всю доступную Вам информацию о:  
– месте ДТП, с указанием ближайшей улицы, дома, иных ориентиров;  
– количестве пострадавших, их поле, примерном возрасте;  
– наличии у пострадавших сознания, дыхания, кровообращения;  
– характере кровотечений, переломов, иных травм.

Также необходимо убедиться, что вызов принят диспетчером. Такая подробная информация позволит оперативно направить оптимальное количество бригад скорой медицинской помощи с необходимым медицинским оборудованием на место ДТП.



Сколько полос для движения имеет проезжая часть данной дороги?

1. Одну полосу.
2. Две полосы.
3. Три полосы.

1



Эти знаки предупреждают Вас:

1. О наличии через 500 м опасных поворотов.
2. О том, что на расстоянии 150–300 м за дорожным знаком начнется участок дороги протяженностью 500 м с опасными поворотами.
3. О том, что сразу за знаком начнется участок протяженностью 500 м с опасными поворотами.

2



Какой из указанных знаков распространяет свое действие только на ту полосу, над которой он установлен?

1. Только А.
2. Только Б.
3. Б и В.

3



Вы буксируете неисправный автомобиль. По какой полосе Вам можно продолжить движение в населенном пункте?

1. Только по правой.
2. Только по левой.
3. По любой.

4

Что означает разметка в виде надписи «СТОП» на проезжей части?

1. Предупреждает о приближении к стоп-линии перед регулируемым перекрестком.
2. Предупреждает о приближении к стоп-линии и знаку «Движение без остановки запрещено».
3. Предупреждает о приближении к знаку «Уступите дорогу».

5