

ОГЛАВЛЕНИЕ

ОТ АВТОРА	7	ТЕХНИКА ВЫШИВКИ РОСПИСЬЮ	78
РУССКАЯ ВЫШИВКА С ДРЕВНЕЙШИХ ВРЕМЕН ДО НАШИХ ДНЕЙ	8	■ Порядок работы	78
НАРОДНЫЙ КОСТЮМ	8	РИСУНКИ ВЫШИВКИ	80
■ Немного истории	8	■ Орнамент № 1	80
■ Рубаха	10	■ Орнамент № 2	81
■ Понева, запон, передник, завеска, шушпан	12	■ Орнамент № 3	82
■ Сарафан, душегрея	13	■ Орнамент № 4	83
■ Головные уборы, кушаки, пояса, косынки, платки	14	■ Орнамент № 5	84
■ Краски и ткани в народном костюме	16	■ Орнамент № 6	85
ВЫШИВКА НА ОДЕЖДЕ	16	■ Орнамент № 7	86
■ Женский костюм	16	■ Орнамент № 8	87
■ Предметы быта	24	■ Орнамент № 9	88
ИНСТРУМЕНТЫ И МАТЕРИАЛЫ	26	■ Орнамент № 10	89
ИНСТРУМЕНТЫ И ПРИСПОСОБЛЕНИЯ	26	■ Орнамент № 11	90
■ Пяльцы, рамы	26	■ Орнамент № 12	92
■ Иглы	27	■ Сюжет «Дерево с птицами»	94
■ Ножницы	27	■ Сюжет «Солнечная ладья»	96
■ Инструменты для переноса рисунка	27	■ Сюжет «Встреча весны»	98
МАТЕРИАЛЫ ДЛЯ ВЫШИВКИ	28	■ Сюжет «Солнечный терем»	100
■ Ткани	28	СЧЕТНАЯ ВЫШИВКА. ГЛАДЬ И КРЕСТ	102
■ Нитки	29	ВЫШИВАЛЬНЫЕ ШВЫ	104
ПРОЧИЕ МАТЕРИАЛЫ	30	■ Прямой двусторонний гладьевой шов	104
■ Основные материалы	30	■ Косой двусторонний гладьевой шов	104
■ Вспомогательные материалы	31	■ Односторонний гладьевой шов. Верхошов	105
СЧЕТНАЯ ВЫШИВКА. НАБОР И РОСПИСЬ	32	■ Гладьевой шов по настилу	106
ВЫШИВАЛЬНЫЕ ШВЫ	34	■ Шов «простой крест»	107
■ Шов «вперед иголку»	34	■ Косая стежка	108
■ Двусторонний шов	34	■ Косой стежок, шов «полукрест»	110
■ Одинарный шов «роспись»	35	■ Шов «двусторонний крест»	112
■ Двойной шов «роспись»	36	■ Пудожский крест	114
■ Шов «роспись» шашечками	37	ИСТОРИЯ ВЫШИВКИ ГЛАДЬЮ	116
ИСТОРИЯ ВЫШИВКИ НАБОРОМ	38	ТЕХНИКА ВЫШИВКИ ГЛАДЬЮ	118
ТЕХНИКА ВЫШИВКИ НАБОРОМ	46	■ Порядок работы	118
■ Порядок работы	46	РИСУНКИ ВЫШИВКИ	120
■ Как читать запись рядов. Орнамент «вода»	46	■ Орнамент № 1	120
■ Вышивка	47	■ Орнамент № 2	121
РИСУНКИ ВЫШИВКИ	48	■ Орнамент № 3	122
■ Орнамент № 1	48	■ Орнамент № 4	124
■ Орнамент № 2	49	■ Орнамент № 5	126
■ Орнамент № 3	50	■ Орнамент № 6	127
■ Орнамент № 4	51	■ Орнамент № 7	128
■ Орнамент № 5	52	■ Орнамент № 8	130
■ Орнамент № 6	53	■ Орнамент № 9	132
■ Орнамент № 7	54	■ Орнамент № 10	134
■ Орнамент № 8	56	■ Орнамент № 11	136
■ Орнамент № 9	57	■ Орнамент № 12	138
■ Орнамент № 10	58	ИСТОРИЯ ВЫШИВКИ КРЕСТОМ	140
■ Орнамент № 11	60	ТЕХНИКА ВЫШИВКИ КРЕСТОМ	142
■ Орнамент № 12	62	■ Порядок работы	142
■ Орнамент № 13	64	РИСУНКИ ВЫШИВКИ	144
■ Орнамент № 14	66	■ Орнамент № 1	144
■ Орнамент № 15	67	■ Орнамент № 2	146
■ Орнамент № 16	68	■ Орнамент № 3	148
ИСТОРИЯ ВЫШИВКИ РОСПИСЬЮ	70	■ Орнамент № 4	150
		■ Орнамент № 5	152
		■ Орнамент № 6	153
		■ Сюжет № 1	154
		■ Сюжет № 2	156

СЧЕТНАЯ ВЫШИВКА. СТРОЧКА 158**ДЕРЖКА И ВЫШИВАЛЬНЫЕ ШВЫ160**

- Держка в одну сторону.....160
- Держка сетки.....161
- Гладьевой валик.....162
- Петельный шов.....163
- Штопальный шов. Настил.....164
- Перевить белая.....166
- Перевить цветная.....167
- Одинарная штопка, двойная штопка.....168

ИСТОРИЯ СТРОЧЕВОЙ ВЫШИВКИ170**МЕРЕЖКИ. ТЕХНИКА ВЫШИВКИ172**

- Порядок работы.....172

ОБРАЗЦЫ МЕРЕЖЕК.....173

- Мережки «столбик», «двойной столбик»173
- Мережка «в раскол».....174
- Мережка «кисточка».....175
- Мережка «снопик».....176
- Мережка «скрещенный столбик».....177
- Мережка «панка».....178
- Мережка «настилом».....179

ТЕХНИКА СТРОЧКИ ПО СЕТКЕ.....180

- Порядок работы.....180

РИСУНКИ ДЛЯ ВЫШИВКИ ПО ПРОДЕРГУ182

- Орнамент № 1.....182
- Орнамент № 2.....183

РИСУНКИ ДЛЯ ВЫШИВКИ ПО БЕЛОЙ ПЕРЕВИТИ.....184

- Орнамент № 1.....184
- Сюжет № 1.....185

РИСУНКИ ДЛЯ ВЫШИВКИ ПО ЦВЕТНОЙ ПЕРЕВИТИ186

- Орнамент № 1.....186
- Орнамент № 2.....188

ПРОМЫСЛЫ. РАЗДЕЛКИ ДЛЯ СТРОЧКИ.....190

- Разделка «паутинка».....190
- Разделка «паучок».....191
- Крестецкая строчка «тарлата».....192
- Строчка «сновка».....193
- Строчка «вологодское стекло».....194
- Разделка настилом.....195

НЕСЧЕТНАЯ ВЫШИВКА. ВЫШИВКА ТАМБУРНЫМ ШВОМ 196**ИСТОРИЯ ТАМБУРНОЙ ВЫШИВКИ.....198****ТАМБУРНЫЙ ШОВ200**

- Порядок работы.....200

ТЕХНИКА ВЫШИВКИ ТАМБУРНЫМ ШВОМ201

- Порядок работы.....201

РИСУНКИ ВЫШИВКИ ТАМБУРНЫМ ШВОМ202

- Орнамент № 1.....202
- Орнамент № 2.....203
- Орнамент № 3.....204
- Орнамент № 4.....206
- Орнамент № 5, 6.....208
- Орнамент № 7.....210
- Сюжет № 1.....212
- Сюжет № 2.....214

ТЕХНИКА ВЫШИВКИ ПО ПИСЬМУ216

- Олонецкая строчка по письму.....216
- Рисунок вышивки «строчка по письму».....217

ЗОЛОТОЕ И ЖЕМЧУЖНОЕ ШИТЬЕ 218**ЗОЛОТОЕ (ЗОЛОТНОЕ) ШИТЬЕ..... 220****ВЫШИВАЛЬНЫЕ ШВЫ220**

- Шов «вприкреп».....220
- Шов «изнаночный прикреп», или проемный шов.....221
- Аксамитовый шов.....223

ИСТОРИЯ ВЫШИВКИ ЗОЛОТОГО (ЗОЛОТНОГО) И ЖЕМЧУЖНОГО ШИТЬЯ224**ТЕХНИКА ВЫШИВКИ «ВПРИКРЕП».....228**

- Порядок работы.....228
- Вышивка по карте.....229
- Кованая техника.....230

РИСУНКИ ДЛЯ ЗОЛОТОЙ ВЫШИВКИ232

- Рисунок № 1.....232
- Рисунок № 2.....232
- Рисунок № 3.....232
- Рисунок № 4.....233
- Рисунок № 5.....233
- Рисунок № 6.....233

ШИТЬЕ ЖЕМЧУГОМ..... 234**ТЕХНИКА ШИТЬЯ ПО БЕЛИ.....234**

- Порядок работы.....234
- Образцы вышивки.....235

ГОРОДСКАЯ ВЫШИВКА 236**ВЫШИВАЛЬНЫЕ ШВЫ238**

- Фестончатый шов.....238
- Кордоне.....238
- Кордоне вкось, или стебельчатый шов.....239
- Строчка, или песочный шов.....240
- Нижний шов.....241
- Шов простыми узелками.....242
- Узелки.....243
- Почтовый шов.....244

ЭЛЕМЕНТЫ.....245

- Фестончатые бриды.....245
- «Булавочное» пико.....246
- Фестончатое пико.....247
- Фестоны острые большие и малые.....247
- Фестоны круглые большие и малые.....248
- Дырочки простым кордоне.....248
- Маленькие дырочки (цепочка) простым кордоне.....249
- Дырочки фестончатым швом.....249

ТЕХНИКА ВЫШИВКИ ПРОРЕЗНОЙ ГЛАДЬЮ250

- Порядок работы.....250

РИСУНКИ ВЫШИВКИ В РАЗЛИЧНЫХ ГЛАДЬЕВЫХ ТЕХНИКАХ251

- Художественная гладь.....251
- Венецианская гладь.....252
- Гладь ришелье.....254
- Белая гладь.....256

ВЫШИВКА КРЕСТОМ258

- Образцы рисунков вышивки крестом начала XX в.258

СХЕМЫ ТРАДИЦИОННЫХ ОРНАМЕНТОВ СЧЕТНОЙ ВЫШИВКИ.....264

- Алфавитный указатель.....268
- Список литературы.....270



ОТ АВТОРА

Я давно и серьезно занимаюсь вышивкой. Но вот русская вышивка до недавнего времени была для меня табу. Это слишком огромный пласт прикладного искусства, особенно если под понятием «русская вышивка» подразумевать техники, бытовавшие на территории современной России с древнейших времен до наших дней.

Для меня эта книга – попытка прикоснуться к наследию предков, разобраться в том, как наши прапрабабушки могли создавать потрясающие своим мастерством произведения. Даже в современных условиях, при ярком свете, имея практически любые ткани и нитки, довольно трудно выполнить вышивки в большинстве техник, а ведь пару столетий назад и материалы, и инструменты были другими, да и электричество в деревенские избы почему-то не проводили.

Я вышивала так, как это делали они, с определенными допущениями, конечно. Мне хотелось понять, в какой последовательности выполняли работу, какие приемы использовали. Надеюсь, мои изыскания помогут популяризировать данные техники. Народные орнаменты подойдут не только для декорирования современной одежды и аксессуаров (платки, сумки), но и для создания милых безделушек, которые создают уют в наших домах (салфетки, подушечки, декоративные панно и т.д.). Все зависит от вашей фантазии, а эта книга станет помощником для воплощения ваших идей.

Отдельно хочу сказать о тех, кто помог мне в создании этой книги.

Замечательному знатоку, собирателю русского костюма Сергею Глебушкину низкий поклон и искренняя благодарность за предоставленные фотографии и комментарии к ним.

Мариониле Салматовой, мастерице, реконструирующей старинные приемы золотого (золотного) шитья, огромное спасибо за помощь в освоении азов этого сложнейшего искусства.

Благодарю Николая Телегина, организатора экспедиций на Русский Север, знатока и ценителя русской старины.

И, конечно, спасибо моим родным за их поистине ангельское терпение и помощь в создании этой книги.

РУССКАЯ ВЫШИВКА С ДРЕВНЕЙШИХ ВРЕМЕН ДО НАШИХ ДНЕЙ

Вышивка – искусство, прошедшее сквозь века. Вышивкой украшены одежды людей, живших тысячи лет назад, и в наши дни такой декор не потерял своей актуальности. Техники вышивки во всех частях света похожи, но у каждого народа они приобретали собственный, неповторимый колорит.

НАРОДНЫЙ КОСТЮМ

Нельзя говорить о вышивке в отрыве от народного костюма, ведь ею на Руси издавна украшали одежду. Мы рассмотрим некоторые детали костюма, где традиционно вышивка была наиболее богатой.

Немного истории

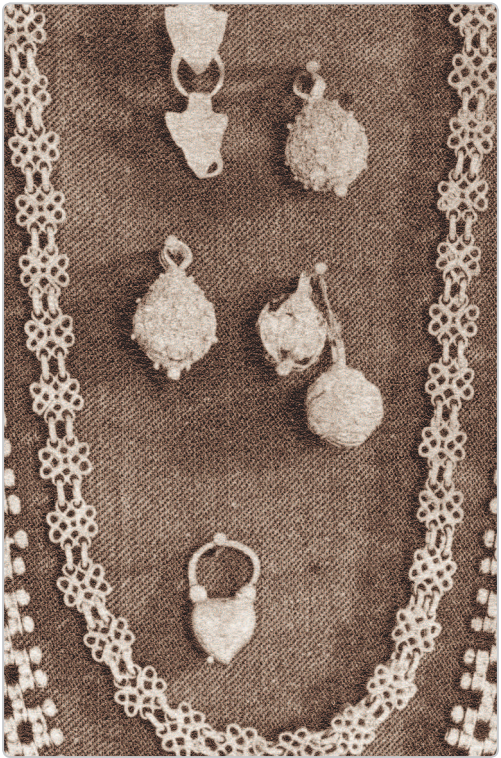
До середины XVII в. костюм сельского жителя и горожанина практически ничем не различался. Одинаковые наряды хранились в царских палатах, в сундуках бояр, в домах горожан и крестьян.



Саккос патриарха Адриана. Сделан из верхнего платья царя Алексея Михайловича в 1691 году. Патриаршья Ризница. Фотография 1914 г.

В зависимости от социального положения и достатка одежду шили из разных материалов: знать – из драгоценных привозных тканей, сельские жители и ремесленники – из домотканого полотна, льняного или шерстяного. Хотя для праздничной одежды и они могли себе позволить дорогой шелк, бархат, атлас. В древности мода не менялась столетиями, и бабушкины наряды исправно служили внукам. В конце концов, одежду можно было подновить, использовать фрагменты изношенной на новом платье или перешить.

■ Кстати, подобным не брезговали даже царские особы. Так, Алексей Михайлович Тишайший (1629–1676) – второй русский царь из династии Романовых – преподнес в дар патриарху Адриану драгоценное облачение, перешитое из своей верхней одежды.



Русский костюм был многослойным: одна деталь одежды надевалась на другую. Особенно много таких деталей было в женском костюме. При этом практически вся одежда была свободной, а фиксировалась, затягиваясь поясами. Пуговицы также были в ходу, но их делали из драгоценных металлов. Такие пуговицы служили, скорее, украшением одежды.

■ На фотографии 1914 г. старинные пуговицы. Москва, Исторический музей

Судить о костюме в глубокой древности мы можем в основном по косвенным источникам: живописи, скульптуре, немногим запискам очевидцев и археологическим находкам.

■ На фотографии резные фигуры с иконостаса XVII в., хранившиеся в музее Белой палаты в Ростове Ярославской губернии. Здесь мы видим мужскую фигуру в кафтане и портах, заправленных в высокие сапоги. Прямой плащ с богатой отделкой, корзно, застегнут фибулой. Женская фигура одета в опашень с круглым воротом, видны рукава рубахи с драгоценными запястьями. На голову и плечи также накинута плащ.



Резные фигуры с иконостаса XVII в. Фотография 1914 г.

Но мы рассмотрим костюм более поздней эпохи. Образцы таких нарядов дошли до наших дней и дают возможность судить об их структуре, а главное, о месте и роли вышивки в одежде наших предков.

Рубаха

Главным, а иногда и единственным предметом одежды была рубаха. На протяжении всей жизни ее носили воины и пахари, женщины и мужчины.

Шили рубахи из холста и шелка, из привозной и домашней ткани, в зависимости от назначения. Нижнюю рубаху, срачицу, (похоже на «сорочку?»), делали из тонкого отбеленного полотна, а верхнюю – верхницу – из более плотной материи, часто цветной. Рубаха могла быть длинной, до пят, или короткой, чуть закрывавшей грудь. Такую рубаху называли «рукава». Шили и составные рубахи: верх из дорогой ткани с богатой отделкой, а нижнюю часть – из домотканого холста. А вот покрой рубахи был одинаковым. Ткани в древности имели небольшую ширину, поэтому для шитья одежды из приходилось стачивать.

Древнейший крой, по свидетельству историков, – **туникообразный**. Полотно сгибали вдвое, прорезали отверстие для головы и пришивали согнутые пополам куски ткани – рукава. Стан расширяли дополнительными кусками ткани. Этот крой предположительно пришел из Византии. Образцы туникообразного кроя сохранились до наших дней в деталях церковного облачения. Распространен крой был в основном у финно-угорских народов. Славяне использовали его в основном для погребальной одежды.

Туникообразный крой рубахи. Схематичный рисунок

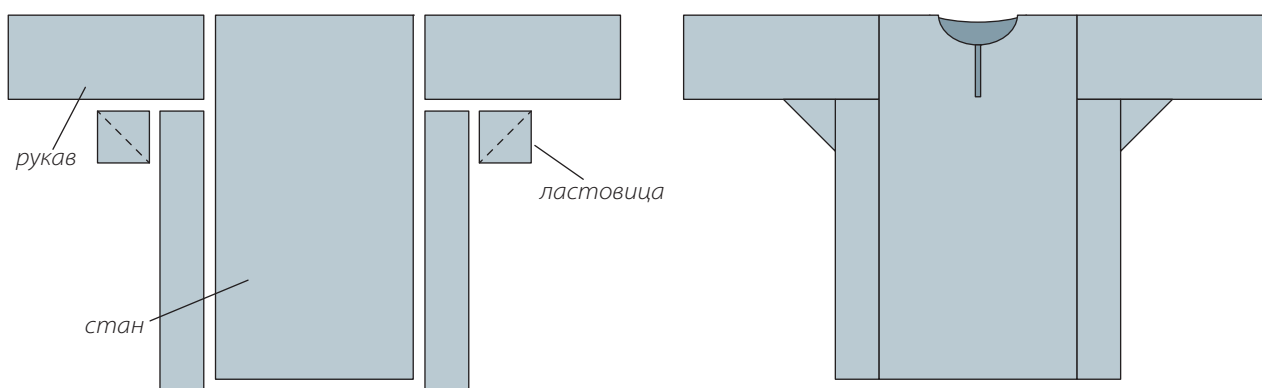


Фото: Николай Телегин

Более современным был **поликовый крой**.

Для кроя «**прямые полики**» к стану в верхней части пришивали прямоугольные куски ткани, согнутые в плече.

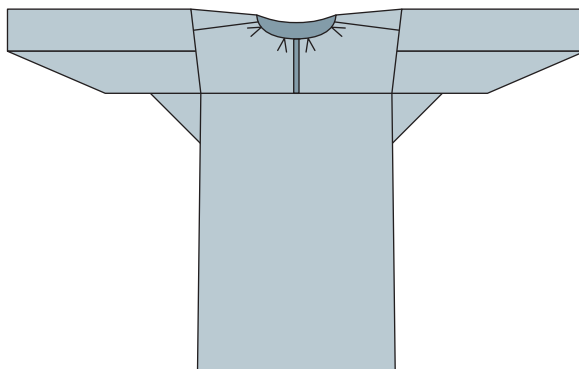
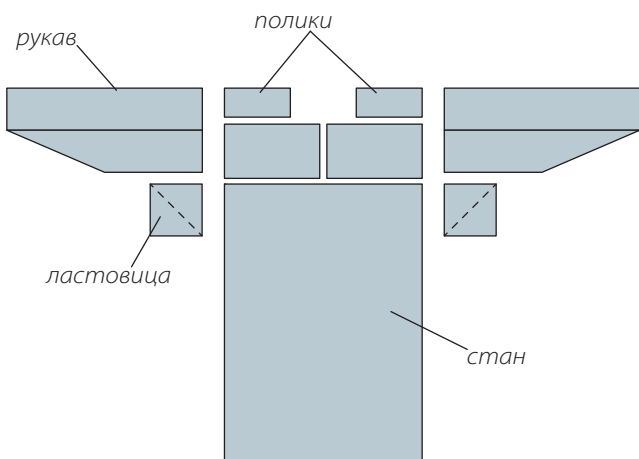
Рукава пришивали к бокам стана и поликам.

По горловине ткань присборивали.

Этот крой был распространен в северных и центральных областях Руси.

■ *Ворот рубахи с центральным разрезом горловины*

Поликовый крой рубахи. Прямой полник. Схематичный рисунок



Для кроя «**косые полики**» вставки имели форму трапеции, а в верхней части стана делали разрезы, по которым и пришивали полник. Ворот рубахи присборивали. Этот крой был распространен в южных областях: Орловской, Курской, Рязанской, Тамбовской, Воронежской.

Ворот у рубах мог иметь прямоугольную или округлую форму, а также разрез от горловины по центру или сбоку. Рубахи с разрезом сбоку называли косоворотками.

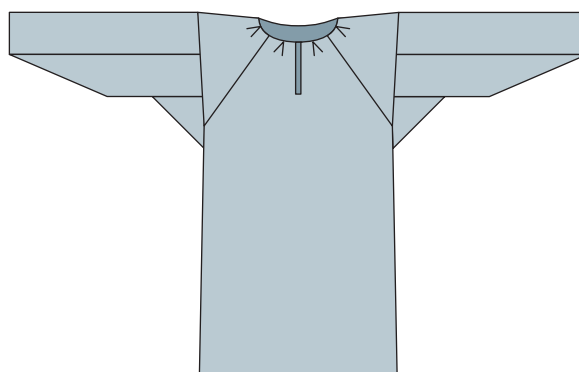
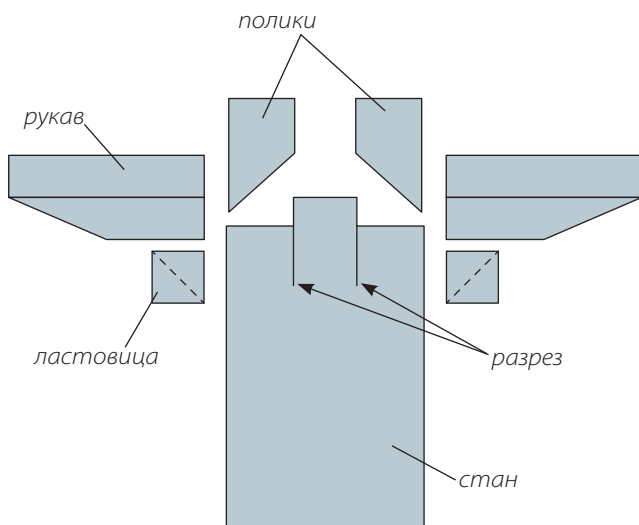
По некоторым данным именно такие рубахи носили на Руси в домонгольский период.



Фото: Николай Телегин

■ Ворот рубахи с краем «косые полики»

Поликовый крой рубахи. Косой полник. Схематичный рисунок

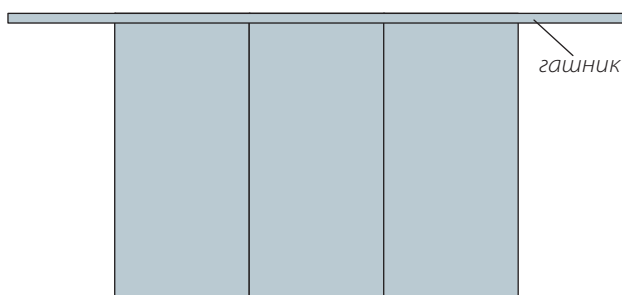


Понева, запон, передник, завеска, шушпан

Комплексы женской одежды по своему составу имели различия. Наиболее древний включал в себя рубаху, поневу, запон, передник. Такой костюм сохранился в южных областях России практически до наших дней.

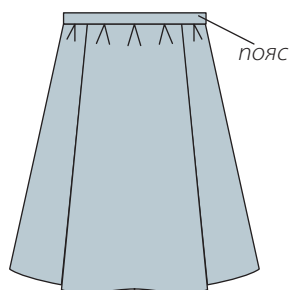
Поверх рубахи надевали **поневу** – своеобразную юбку. Понева состояла из трех полотнищ ткани с рисунком в клетку или в полосу. На талии понева крепилась пояском – гашником.

Понева распашная. Схематичный рисунок



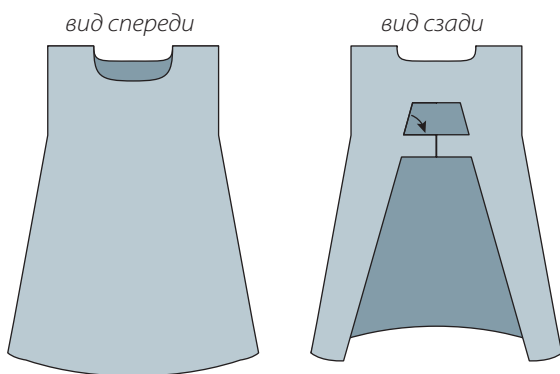
Понева могла быть распашной, глухой или несшитой. В некоторых губерниях под поневу надевали нижнюю юбку – подставу.

Понева глухая (андарак). Схематичный рисунок

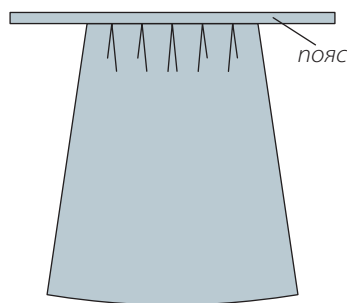


Запон, передник, завеска, занавеска – различные детали костюма – накидки – прямого кроя, иногда с вставными клиньями. Носили их поверх рубахи и поневы. Накидка могла быть короткой, до талии. Такую накидку называли «грудкой».

Запон. Схематичный рисунок

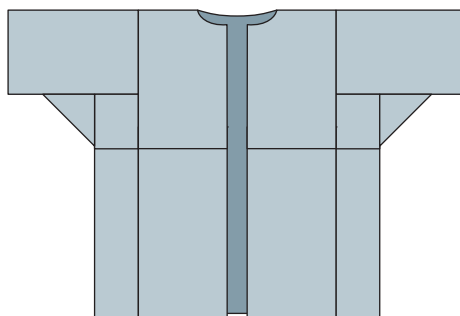


Завеска. Схематичный рисунок



Шушпан – распашная кофта прямого кроя. К этому типу можно отнести нагрудник, наверхник, корсетку.

Шушпан. Схематичный рисунок



Сарафан, душегрея

Второй вариант комплекса женской одежды включает обязательную рубаху, поверх которой надевали сарафан – длинный распашной или глухой наряд. Сарафан мог быть на бретелях или пройме, с рукавами или без них.

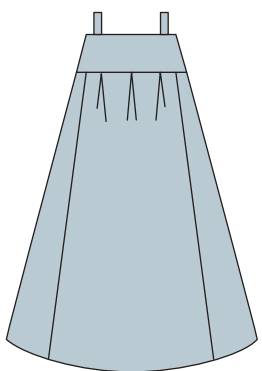
Сарафаны можно разделить по типу кроя на **круглые** (прямые) и **косоклинные**.

Косоклинный сарафан известен примерно с XII в. Этот наряд мог быть глухим – глухарь (с рукавами), горбун, или распашным – ферязь, летник (с рукавами), саян, сорококлин. В первом случае по середине грудки располагался шов или сгиб ткани, а во втором – застежка на пуговицах.

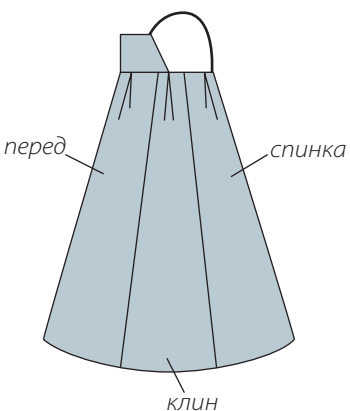
Лямки сарафана могли быть широкими и узкими, их кроили вместе со спинкой или пришивали отдельно. Вверху стан присборивали или собирали в складки.

Сарафан часто шили на подкладке из плотной ткани, подбивали шерстью или льняной куделью.

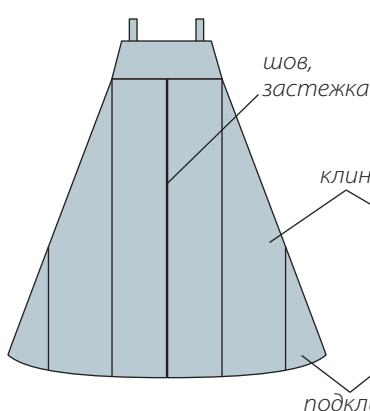
Сарафан прямой. Схематичный рисунок вид спереди



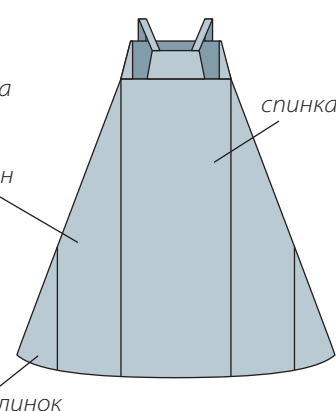
вид сбоку



Сарафан косоклинный. Схематичный рисунок вид спереди

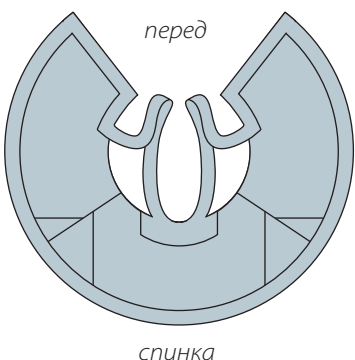


вид сзади

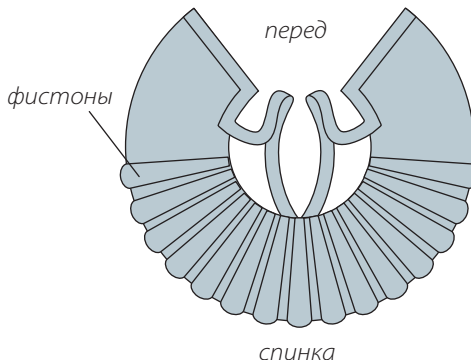


Еще один атрибут женской одежды – **душегрея**, или **епанечка**. Также ее называли шубка, кафтанчик, коротёна. По крою она напоминает сарафан, но намного короче. Надевали ее поверх сарафана.

Душегрея. Схематичный рисунок



Епанечка. Схематичный рисунок



Головные уборы, кушаки, пояса, косынки, платки

Все эти предметы были неотъемлемой частью костюма. Богато вышитые, выполненные из дорогих тканей, они передавались из поколения в поколение.

Во время свадебных торжеств девушка получала статус замужней женщины. Она прощалась с девичьей свободой и надевала женский костюм.

Особенно много внимания уделяли головному убору. Девичью косу расплетали и забирали в две косы, уложенные вокруг головы.



■ Девичий головной убор – повязка

Фото: Сергей Глебушкин

Замужняя женщина не могла ходить простоволосой, поэтому она носила головной убор, который полностью закрывал волосы. Он состоял из нескольких частей, его украшали вышивкой драгоценными материалами. Головной убор часто служил не одному поколению, ведь свадебные наряды надевали раз в жизни.



■ Женский головной убор – волосник

Фото: Сергей Глебушкин



■ Женский головной убор – повойник

Фото: Сергей Глебушкин

Краски и ткани в народном костюме

Народный костюм отличала не только многослойность, но и красочность. Наши предки умело сочетали яркие, насыщенные цвета и ткани различной фактуры.

Даже ткани домашнего производства окрашивали в яркие цвета, используя растительные и минеральные краски. Так, насекомое кошениль, а также растения подмаренник, зверобой и некоторые другие давали красный (червлёный) цвет, для синего брали сон-траву, василек, чернику, желтый цвет получали из коры ольхи, яблони, листьев березы, а для коричневой краски нужна была кора дуба, луковая шелуха и т.д.

А что говорить о ремесленных тканях. По данным раскопок в Новгороде уже в XIII–XV вв. ремесленные составляли большую часть тканей в быту горожан. Окрашивали ткани ремесленники богаче, смешивая краски и добываясь огромного количества оттенков.

Ну и заморские ткани никто не отменял. Так, в XVI–XVII вв. только шелковых тканей на Русь привозили более двадцати видов. Шелк везли в основном из Китая, Индии, Ирана, Турции, Средней Азии. Западная Европа, Англия, Франция, Фландрия поставляли шерстяные материи; так, только сукна в источниках упоминается более тридцати видов.

Для праздничных уборов брали шелк и драгоценные металлические нити: золото, серебро. Добавляли, жемчуг, стекла (мы говорим стразы), металлические блески (читай, пайетки), канитель.

■ Шелк, окрашенный корой дуба, толокнянкой и ольхой



Фото: Марионилла Саламатова

ВЫШИВКА НА ОДЕЖДЕ

Вышивка в древности служила оберегом. Чтобы нечисть не повредила хозяину одежды, расшивали края ворота, рукавов и подола. Также вышивку размещали на стыках ткани.

Женский костюм

Женский костюм многое говорил о его обладательнице: замужем или в девках, идет на работу или на праздник. У каждой женщины в заветном сундуке хранилось приданое – наряды для разных случаев жизни: от свадебных до обрядовых (позднее праздничных). Для украшения каждого такого платья существовали определенные правила.



Девичий праздничный костюм отличала простота и в то же время богатство декора. Этот костюм из деревни Котелино Рязанской губернии был сшит в конце XIX в. Составная рубаха с косыми поликами украшена вышивкой красными нитками. На шушке – верхней одежде без рукавов – вышивка сочетается со шнуром, ткачеством и кружевом. Концы тонкого пояса украшены кистями с бисером.



■ Костюм девичий праздничный.
Рязанская губерния, Кадомский уезд,
конец XIX в.

Фото: Сергей Глебушкин



Свадебный костюм, и не один, а на каждый день торжества, был изукрашен особенно богато. Рубаха расшивалась дорогим припасом по рукавам, часто очень длинным. Такие рукава соборивали и закрепляли на запястье вышитыми манжетами – зарукавьями. В верхней части рукава размещалось оплечье – прямоугольный кусок ткани также с богатой вышивкой, часто шелком, золотом, жемчугом. Ворот рубахи также вышивали или закрывали специальным нагрудным украшением – ожерельем. Широкой вышитой каймой оформляли низ рубахи. Также расшивали и все остальные части костюма.

■ *Костюм невесты.
Нижегородская губерния,
конец XIX – начало XX в.*

Необыкновенно красочный костюм невесты из Нижегородской губернии, созданный на стыке XIX и XX вв. Составная рубаха – долгорукавка – украшена лентами и вышивкой. Косоклиный сарафан из черной хлопчатобумажной ткани на подкладке из грубой домотканины расшит тесьмой с цветочным рисунком и серебряным галуном и затянут на талии зеленым тканым поясом. А вот головной убор – сорока – по очелью вышит золотом, украшен серебряными подвесками с «пушками» и шелковыми лентами желтого и оранжевого цветов. Фата из красного шелка с продольными цветочными полосами завершает традиционный наряд.

Фото: Сергей Глебушкин