


ТОМАС МЮЛЛЕР

ЖИВОТНЫЕ РЯДОМ С НАМИ



Аванта

ОГЛАВЛЕНИЕ



Навстречу
зелени!

6

Поле

8

Живая изгородь

28

Песчаный карьер

38

Луг

44

Пастбище

66

Что значит культурный
ландшафт для биоразнообразия

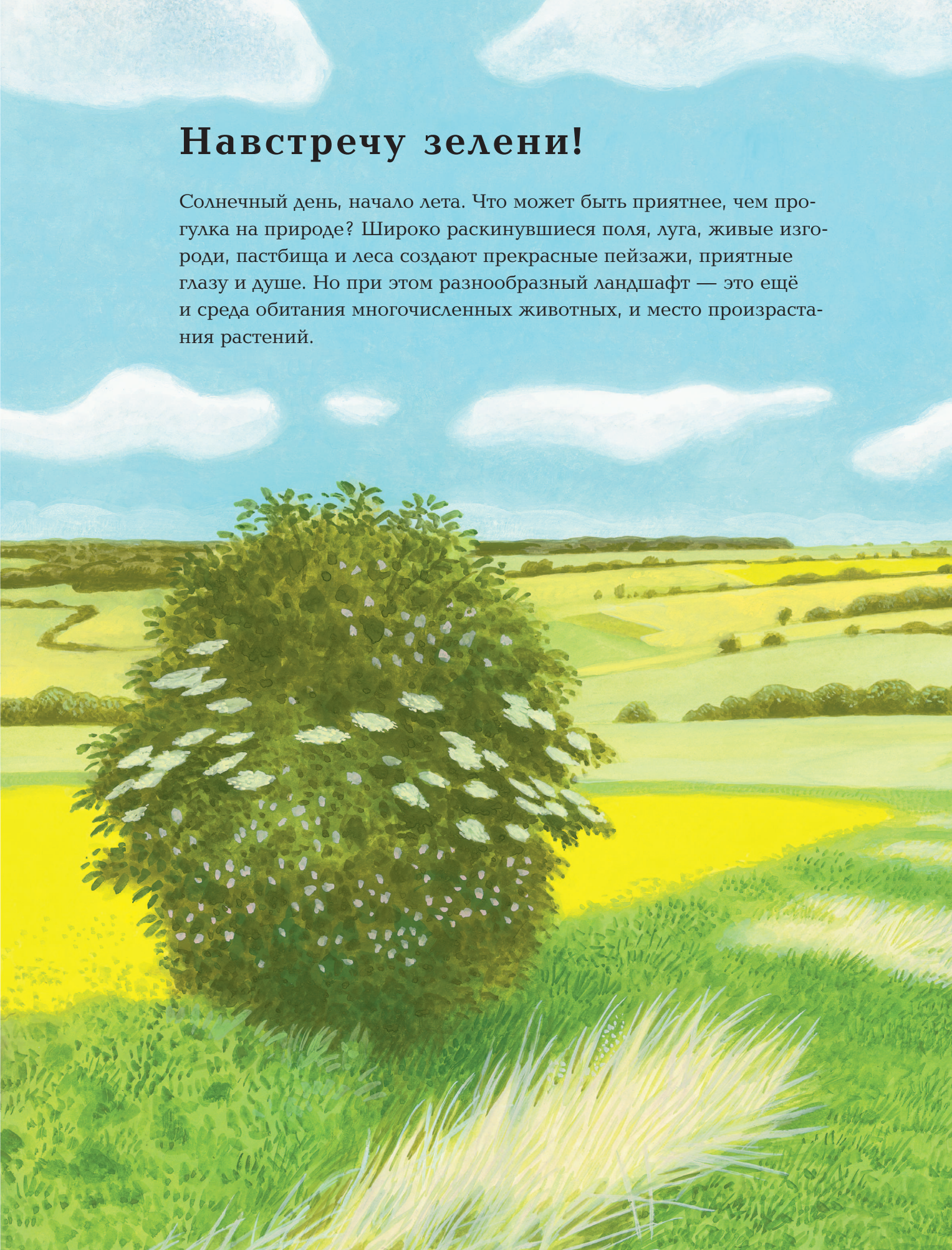
76

Алфавитный указатель

78

Навстречу зелени!

Солнечный день, начало лета. Что может быть приятнее, чем прогулка на природе? Широко раскинувшиеся поля, луга, живые изгороди, пастбища и леса создают прекрасные пейзажи, приятные глазу и душе. Но при этом разнообразный ландшафт — это ещё и среда обитания многочисленных животных, и место произрастания растений.



Чем разнообразнее среда обитания, тем больше растений и животных могут в ней сосуществовать. Большинство живых организмов незаметны на первый взгляд. Чтобы их обнаружить, потребуется время, терпение и немного интуиции. Эта книга познакомит вас с самыми интересными и колоритными обитателями дикой природы.



Поле

С развитием промышленности традиционное сельское хозяйство, которым прежде занимались мелкие фермеры, существенно изменилось. Небольшие поля объединились в огромные пахотные площади для более эффективной обработки машинами. То, что раньше требовало больших затрат времени и кропотливого ручного труда многочисленных фермеров и сельскохозяйственных рабочих, теперь могут выполнить всего несколько человек с помощью техники. В 1950-е годы началась масштабная «консолидация земель», дикая природа уничтожалась. Поля распахивали, живые изгороди расчищали, болотистые земли осушали, долины засыпали, пустоши перекапывали. Пло-



дородная пахотная земля сейчас нередко напоминает сельскохозяйственную пустыню, среди которой, словно затерянные острова, виднеются оазисы драгоценной природы.

Появились большие площади монокультур, на которых выращивают кукурузу, пшеницу и свёклу. Чтобы добиться максимально высоких урожаев, используют искусственные удобрения. С вредителями борются с помощью биоцидов, которые уничтожают и многих других насекомых. От сорняков избавляются, опрыскивая поля гербицидами, вредными почти для всех диких трав. На таких территориях вряд ли могут обитать насекомые, птицы и

мелкие млекопитающие. У красного коршуна мало шансов найти добычу, пролетая над цветущим рапсовым полем.

Несмотря на эти крупные монокультуры, всё ещё существуют поля, где не так активно используют современные методы работы. Люди понемногу осознают, что природе грозит опустынивание, если она будет состоять лишь из огромных полей, на которых с помощью химии выращиваются продукты. Вот почему всё больше и больше фермеров возвращаются к традиционному земледелию. Пахотную землю на некоторое время оставляют под паром, чтобы она могла восстановиться и вновь стать средой обитания для диких растений и животных. Восстанавливают зелёные насаждения и возводят живые изгороди, чтобы в них могла зародиться новая жизнь. Потому что везде, где есть растительность, близкая к естественной, животные находят себе среду обитания.