

Э. Е. РЕМИЗОВА

# ПОЛНЫЙ КУРС СОЛЬФЕДЖИО

**ВСЯ ТЕОРИЯ  
С УПРАЖНЕНИЯМИ  
И ШПАРГАЛКАМИ**



ИЗДАТЕЛЬСТВО АСТ  
Москва

УДК 78.01(075.4)  
ББК 85.31я7  
Р38

**Ремизова, Эмилия Евгеньевна.**

Р38      Полный курс сольфеджио: вся теория с упражнениями и шпаргалками / Э. Е. Ремизова. — Москва : Издательство АСТ, 2026. — 64 с. — (Музыкальная школа).

ISBN 978-5-17-138631-3

В Ваших руках — удобное справочное издание, содержащее в себе объяснение всех тем по теории музыки на основе традиционной программы сольфеджио детских музыкальных школ с учетом требований к вступительным экзаменам в ведущие музыкальные колледжи и вузы (как академические, так и эстрадно-джазовые). Материал преподносится максимально доступно и кратко, сопровождается необходимыми примерами и пояснениями. После каждой главы есть вопросы и задания для самостоятельной проверки усвоенного материала. В конце издания располагается глава «Шпаргалка», с помощью которой можно быстро и эффективно освежить материал и использовать информацию в качестве подсказок.

Издание подойдет всем, кто изучает теорию музыки, а также поможет подготовиться к занятиям или экзаменам по сольфеджио.

**УДК78.01(075.4)**  
**ББК 85.31я7**

ISBN 978-5-17-138631-3

© Ремизова Э. Е., 2024  
© ООО «Издательство АСТ», 2026

# Введение

Сольфеджио – статистически один из самых сложных предметов для начинающего музыканта.

Это связано с большим объемом информации, которую нужно усвоить и научиться применять на практике.

Основы музыкальной теории на начальном этапе обучения тесно переплетены с практической работой на уроках сольфеджио, что, безусловно, делает занятия более цельными. Однако, как показывает практика, теоретические сведения при таком подходе имеют свойство быстро забываться. Данное издание стремится решить эту проблему и помочь изучающим сольфеджио быстрее осваивать новые теоретические темы, либо освежить пройденный ранее материал.

Книга «Полный курс сольфеджио: вся теория с упражнениями и шпаргалками» содержит в себе весь курс музыкальной теории в рамках традиционной программы музыкальной школы. Главы данного пособия: «Музыкальные символы», «Ритм, метр, темп», «Лад и тональность», «Интервалы», «Аккорды» выстроены по принципу от простого к сложному, при самостоятельном изучении предмета их можно проходить подряд. К каждой главе приложены задания для самопроверки, чтобы помочь вам быстрее выучить материал. Заключительный раздел «Шпаргалка» содержит краткие сведения по темам, наиболее часто затрагиваемым на выпускных экзаменах в детских музыкальных школах и детских школах искусств, а также на вступительных экзаменах в музыкальные колледжи и ВУЗы.

В разделах объяснений теоретических основ музыки вас ждут также комментарии по интонированию и слуховому анализу, которые в традиционной программе сольфеджио часто опускаются — фонические характеристики интервалов, интервальные песни, особенности определения аккордов на слух и т.д.

В музыкальной деятельности нам часто приходится сталкиваться с различиями в названиях и обозначениях звуков, интервалов, аккордов классической и эстрадной традиций. В отличие от большинства учебных пособий по сольфеджио, здесь к каждой теме дается несколько вариантов обозначений, что помогает унифицировать подход к изучению основ музыкальной теории для музыкантов различных направлений.

Таким образом, настоящее издание подойдет всем изучающим сольфеджио — учащимся детских музыкальных школ и детских школ искусств, студентам частных музыкальных студий, абитуриентам музыкальных колледжей и ВУЗов, а также музыкантам-любителям, желающим самостоятельно освоить основы музыкальной теории.

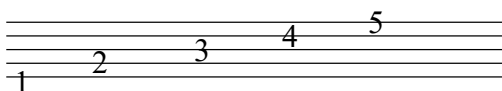
# Глава I. Музыкальные символы

**Музыкальная нотация** — способ фиксации музыкальных звуков с помощью нот или иных символов. Классическая нотация является плодом длительной эволюции. Сейчас наибольшую популярность имеют следующие варианты записи звуков: нотная, буквенная, табулатурная.

## 1. Нотная запись

**Ноты** — знаки для записи звуков, представляющие собой черные и белые овалы.

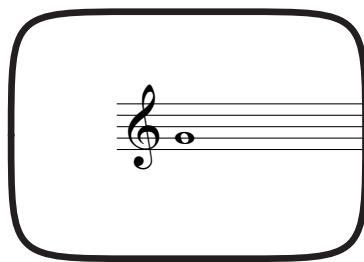
**Нотный стан (нотоносец)** — строка из пяти линеек, на которых и между которыми пишутся ноты. Линейки считают снизу вверх:



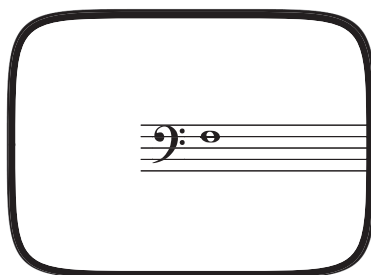
Для удобства записи используют также добавочные линейки сверху и снизу. Верхние добавочные линейки считают снизу вверх, нижние — сверху вниз.

В начале нотного стана ставится **ключ**. В современной практике употребляются три вида ключей — **ключ соль** (скрипичный), **ключ фа** (басовый), **ключ до** (альтовый, теноровый, сопрановый и другие). Чаще всего на занятиях сольфеджио мы работаем со скрипичным и басовым ключами.

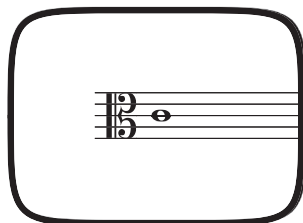
**Скрипичный ключ** указывает на то, что нота Соль первой октавы пишется на второй линейке. В нем пишутся звуки высоких инструментов и голосов.



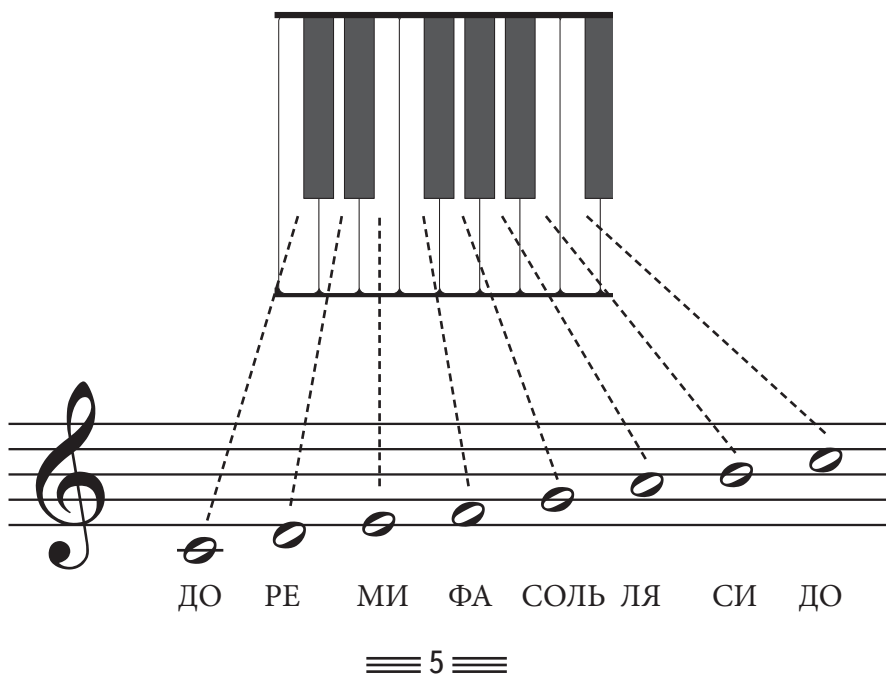
**Басовый ключ** указывает на то, что нота Фа малой октавы пишется на четвертой линейке. В нем пишутся звуки низких инструментов.



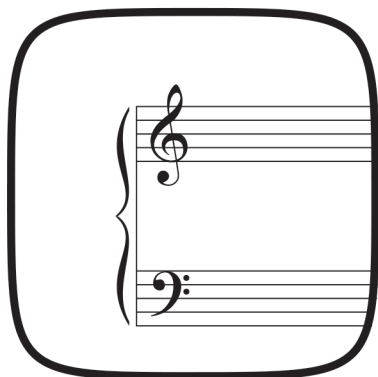
**Ключ До** указывает на какой линейке находится нота До первой октавы.



На уроках сольфеджио часто используют клавиатуру фортепиано.



Музыка может записываться на нескольких нотоносцах сразу. В этом случае для объединения станов используется **акколада** (фигурная скобка).



## 2. Знаки альтерации

Знаками альтерации называются знаки повышения и понижения отдельных звуков.

**Полутон** — это расстояние между двумя ближайшими звуками (клавишами фортепиано). **Тон** — два полутона вместе.

1. Диез (#) — повышает звук на 0,5 тона (ближайшая клавиша справа на клавиатуре).
2. Бемоль (b) — понижает звук на 0,5 тона (ближайшая клавиша слева на клавиатуре).
3. Бекар (н) — отменяет действие диезов и бемолей.
4. Дубль диез (x) — повышает звук на 1 тон.
5. Дубль бемоль (bb) — понижает звук на 1 тон.

Знаки альтерации бывают *ключевыми* и *случайными*. **Ключевые** знаки выставляются при ключе и в начале каждой строчки. Они действуют на протяжении всего произведения.

